

Puunkorjuu ja kaukokuljetus vuonna 2014



Metsätehon tuloskalvosarja 7a/2015

Markus Strandström

Metsäteho Oy

Tietoa tilastosta

- Tilasto seuraa kotimaisen raakapuun korjuun ja kaukokuljetuksen määriä ja kustannuksia puutavaralajeittain sekä korjuumenetelmien osuuksia.
- Tilasto kootaan kyselyllä Metsätehon osakkailta.
- Tilastotiedot julkaistaan myös Luonnonvarakeskuksen toimittamassa Metsätilastollisessa vuosikirjassa, josta löytyvät aikasarjat pidemmältä ajanjaksolta.
- Kustannukset ovat korjuu- ja kuljetusyriyksille maksettuja suoranaisia arvonlisäverottomia kustannuksia. Moottorisahakkuun kustannukset sisältävät palkan sivukustannukset.
- Yleiskustannukset sisältävät puunhankinnan keskus- ja paikallisjohdon palkkakustannukset sivukustannuksineen sekä matka-, hallinto-, markkinointi- ja toimitilakustannukset. Ne eivät sisälly taulukoiden ja kuvien lukuihin.



Vuoden 2014 tiedot – tiivistelmä I

Puunkorjuun yksikkökustannukset laskivat vuodesta 2013

- Puunkorjuun yksikkökustannukset olivat keskimäärin 11,42 €/m³
 - muutos -1,1 %, reaalinen kustannusmuutos -0,9 %
- Koneellisen korjuun yksikkökustannukset olivat 11,40 €/m³
 - muutos -1,1 %
- Koneellisen korjuun hakkuutavoittaiset kustannukset olivat
 - ensiharvennus 17,72 €/m³ (muutos -0,9 %)
 - muu harvennus 14,71 €/m³ (muutos -1,2 %)
 - uudistushakkuu 8,60 €/m³ (muutos +0,8 %)
- Koneellisen hakkuun osuus hakkuista oli 99,9 %
- Uudistushakkuulta tulevan puun osuus nousi 1,2 % (osuus 58,9 %)
- Hankinta- ja käteiskauppojen osuus kotimaan puunhankinnasta oli 15,2 %

Vuoden 2014 tiedot – tiivistelmä II

Puutavaran kaukokuljetuksen yksikkökustannukset nousivat

- Kaukokuljetuksen yksikkökustannukset olivat keskimäärin 8,91 €/m³
 - muutos +0,3 %, reaalinen kustannusmuutos +0,2 %
- Autokuljetuksen tehtaalle yksikkökustannus oli 7,90 €/m³
 - muutos -1,5 %, reaalinen kustannusmuutos -1,6 %
- Keskimääräinen kaukokuljetusmatka säilyi ennallaan (161 km)
 - muutokset: rautatiekuljetus (+2,2 %), aluskuljetus (+3,4 %), uitto (-2,5 %)
- Autokuljetuksen osuus kuljetetusta puumäärästä kasvoi 0,5 % ja vesitiekuljetuksen 0,3 %
- Tehtaalle toimitetun kotimaisen raakapuun hankinnan yleiskustannukset olivat keskimäärin 3,13 €/m³
 - vertailukelpoinen muutos +3,4 %



Vuoden 2014 tilastotiedot taulukoina

Kustannukset ja puumäärät 2014

	Kustannukset		Puumäärät	Kuljetussuorite	
	milj. €	%	milj. m ³	milj. m ³ km	%
Puunkorjuu	438,5		38,4		
Puutavaran kaukokuljetus	402,5	100		7 322	100
Autokuljetus	327,4	81		4 214	58
Rautatiekuljetus	64,4	16		2 648	36
Vesitiekuljetus	10,6	3		460	6

Puunkorjuun yksikkökustannukset 2014 hakkuutavoittain

€/m ³	Ensiharvennus	Muu harvennus	Uudistushakkuu	Yhteensä
Puunkorjuu				11,42
Koneellinen korjuu *)	17,72	14,71	8,60	11,40
- osuus puumäärästä	9,6	31,4	58,9	100
- osuus kustannuksista	15,0	40,6	44,4	100

*) Koneellinen hakkuu sekä lähikuljetus koneellisen hakkuun ja moottorisahahakkuun jälkeen.

Puunkorjuun ja kaukokuljetuksen yksikkökustannukset 2014 puutavaralajeittain

€/m ³	Koneellinen korjuu ^{*)}	Puutavaran kaukokuljetus
Mäntytukki	7,90	8,00
Kuusitukki	7,37	6,81
Vaneritukki	8,29	10,36
Tukki keskimäärin	7,65	7,51
Mäntykuitu	13,44	10,25
Kuusikuitu	13,38	8,71
Lehtikuitu	15,61	9,81
Kuitu keskimäärin	13,96	9,76
Keskimäärin	11,40	8,91

^{*)} Koneellinen hakkuu sekä lähikuljetus koneellisen hakkuun ja moottorisahahakkuun jälkeen.

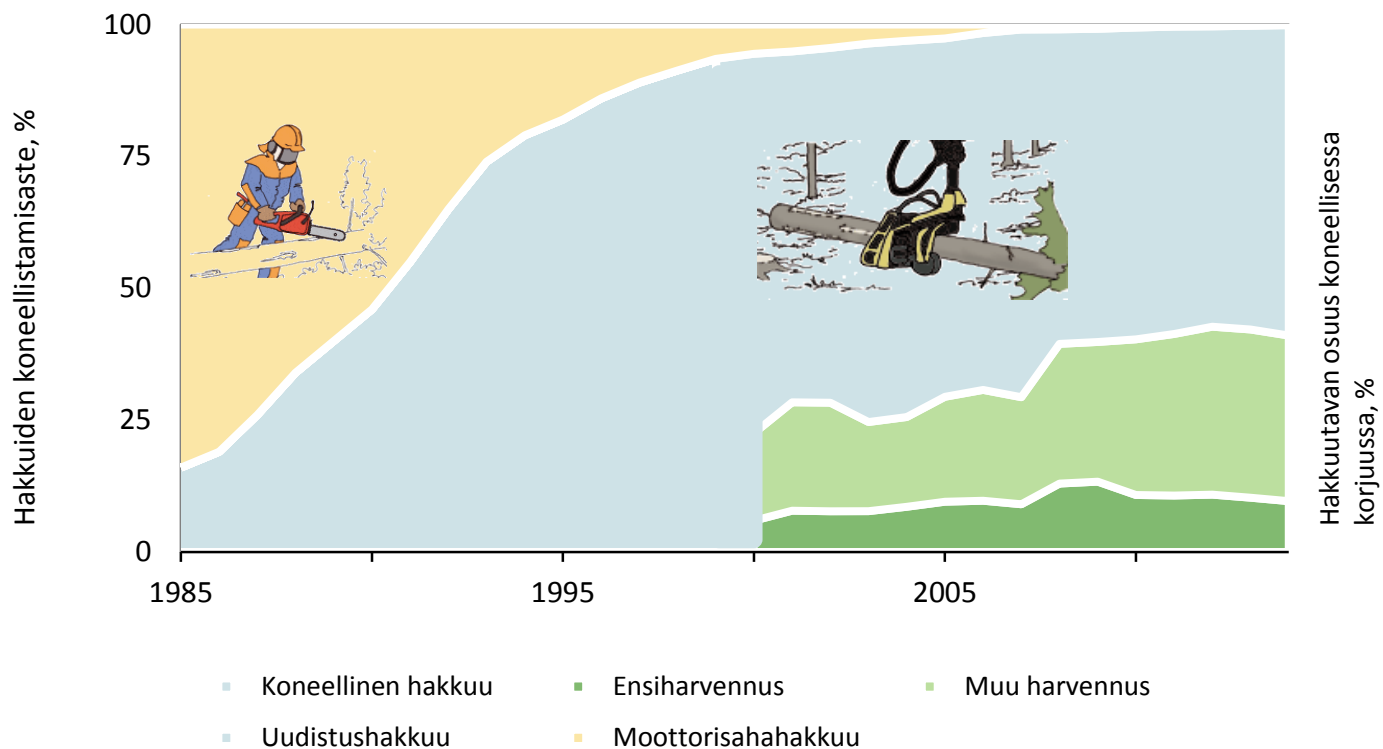
Puutavaran kaukokuljetus 2014

	Kotimainen puu				
	1 000 m ³	%	km	snt/m ³ km	€/m ³
Kaukokuljetus yhteensä	45 171		161	5,5	8,91
Autokuljetus yhteensä	45 527	100,8	93	7,8	7,19
Autokuljetus tehtaalle	33 894	75,0	107	7,4	7,90
Rautatiekuljetusketju	9 725	21,5	322	3,7	11,89
Autokuljetus asemalle	10 091	22,3	50	10,4	5,17
Rautatiekuljetus	9 725	21,5	272	2,4	6,63
Vesitiekuljetusketju	1 562	3,5	295	3,9	11,63
Uittokuljetusketju	719	1,6	320	3,4	11,44
Autokuljetus uittoon	719	1,6	46	9,8	4,52
Uitto	719	1,6	274	2,3	6,21
Aluskuljetusketju	843	1,9	272	4,3	11,78
Autokuljetus alukseen	753	1,7	50	10,4	5,17
Aluskuljetus	843	1,9	223	3,2	7,17



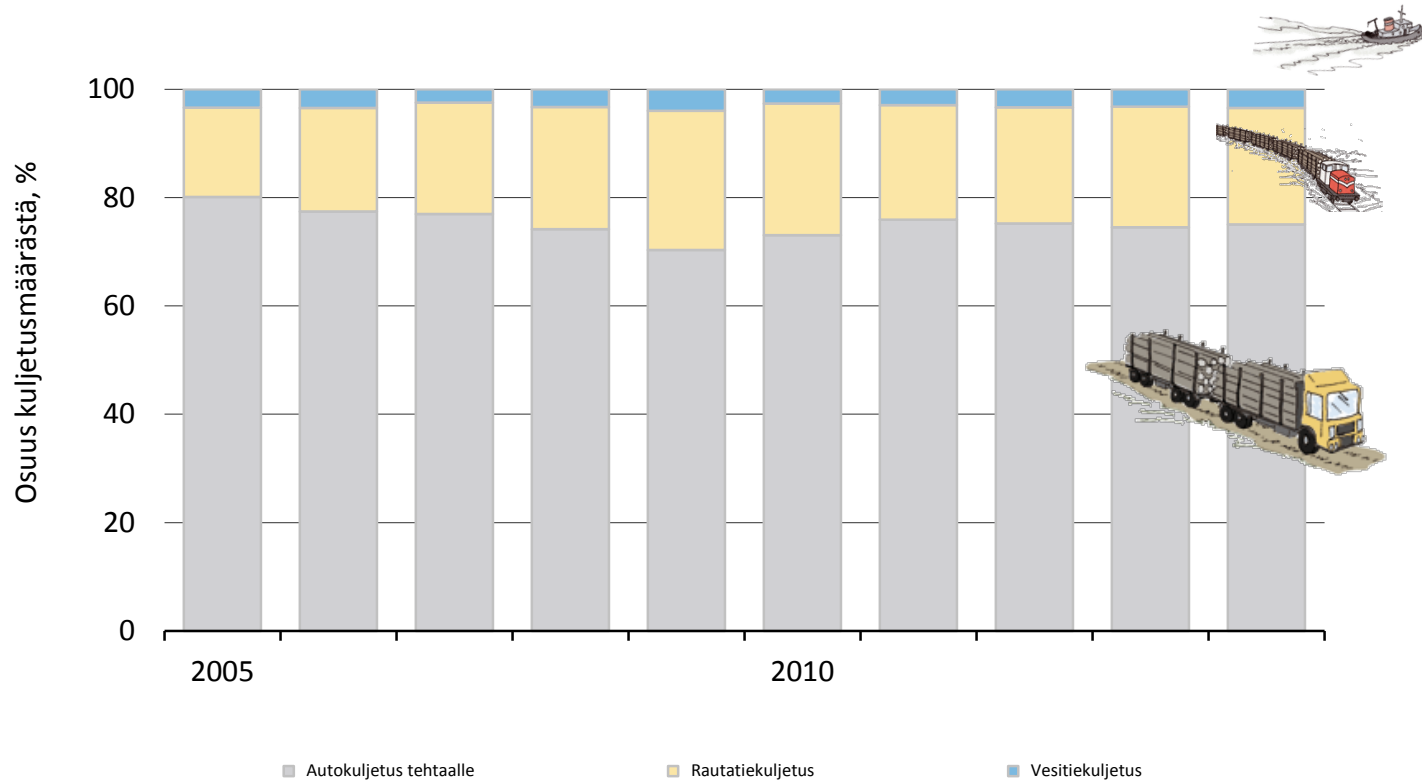
Puunkorjuun ja puutavaran kaukokuljetuksen lyhyen ajan trendejä

Hakkuun koneellistuminen 1985–2014

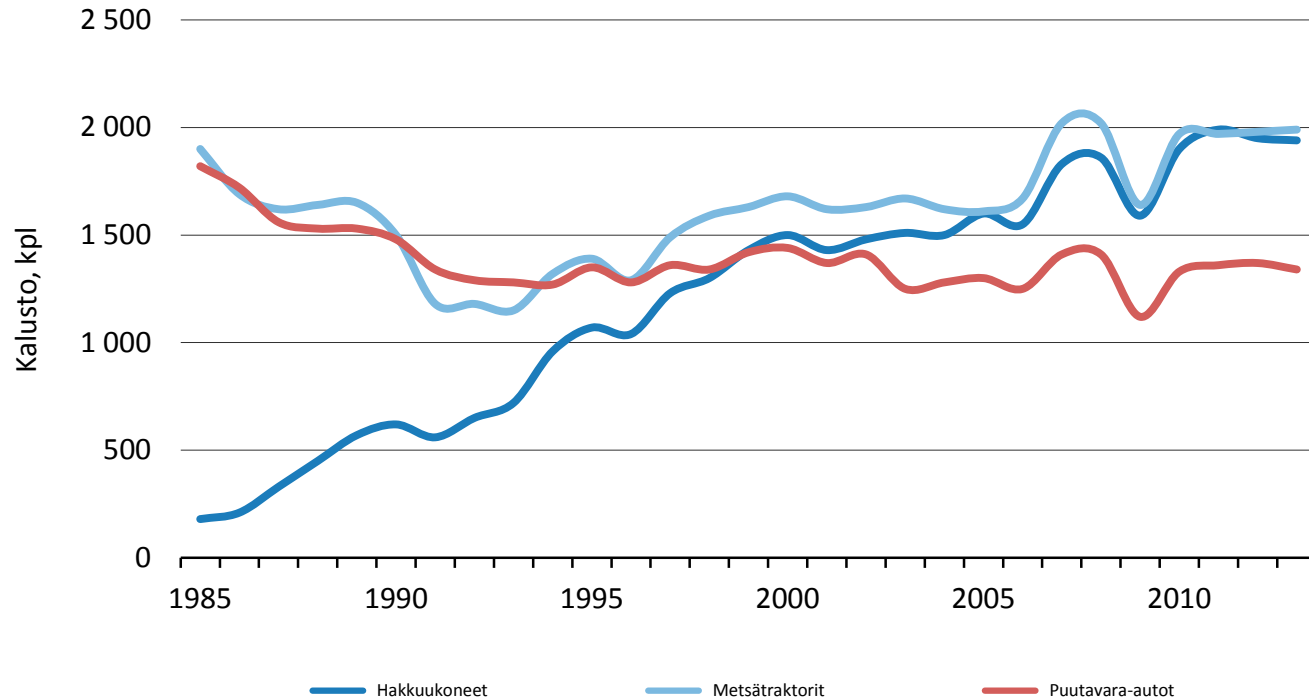


Koneellistamisaste vuonna 2014: 99,9 %

Puutavaran kaukokuljetustekniikat 2005–2014

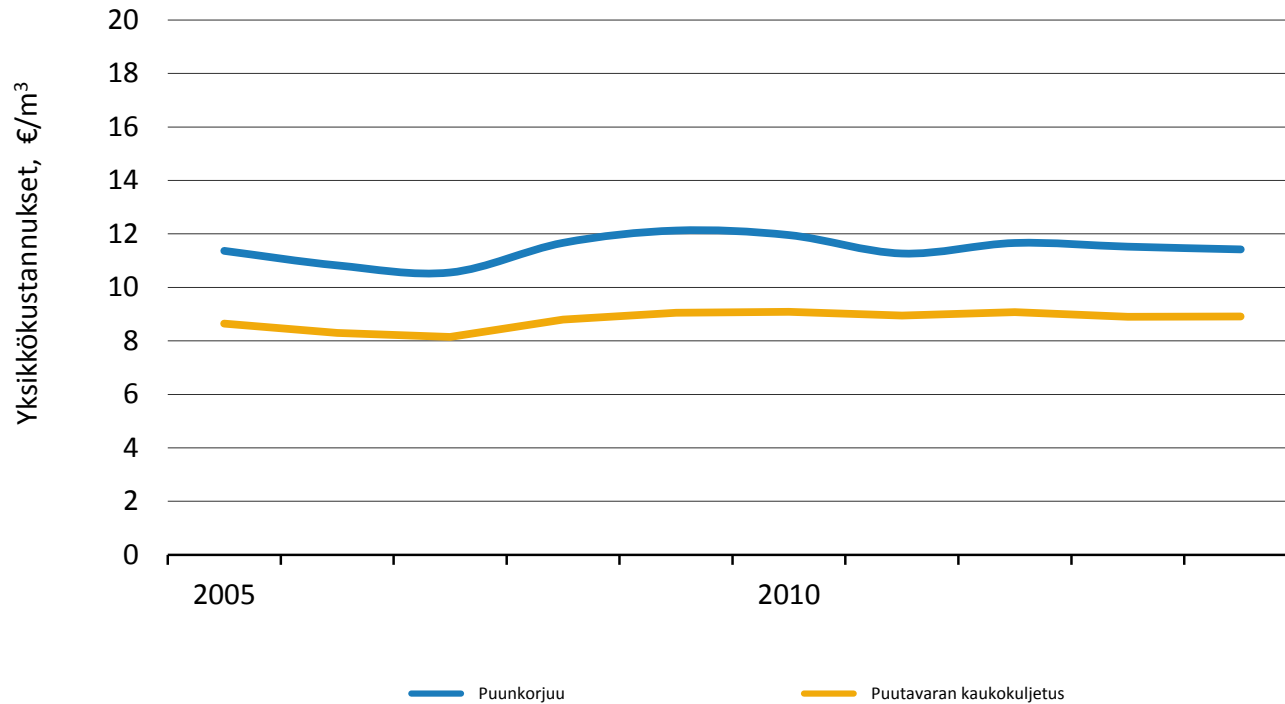


Työkoneiden määrä 1985–2013



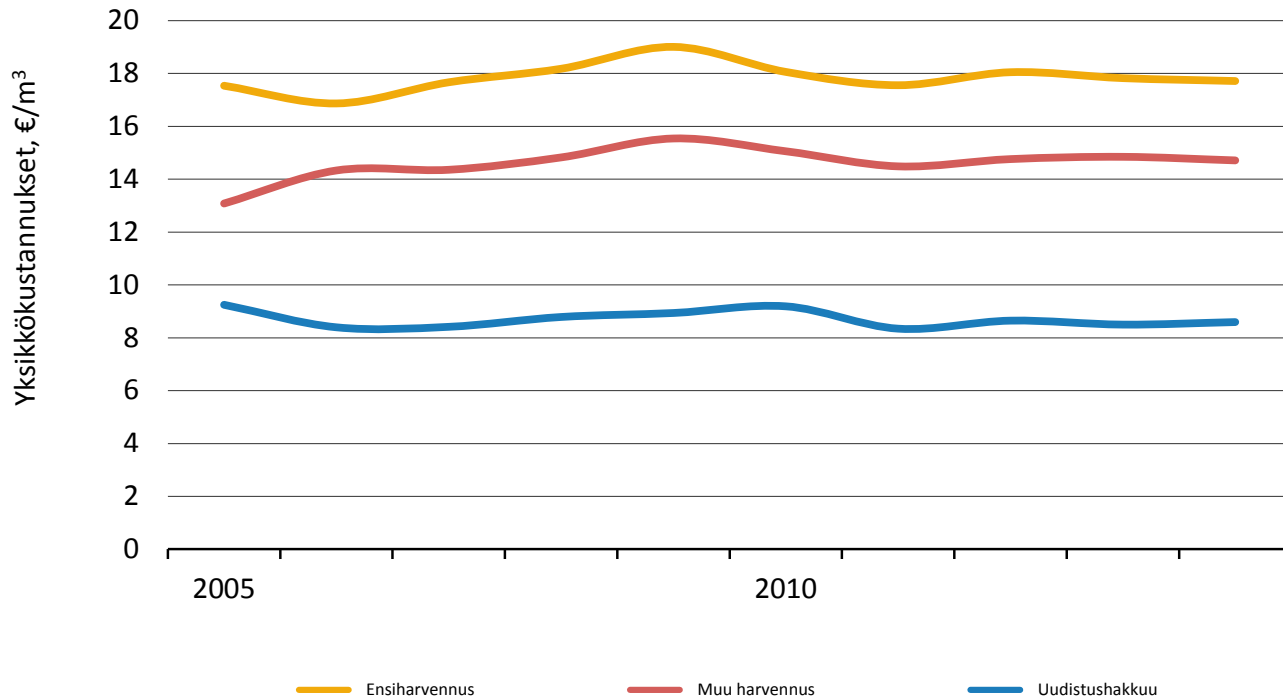
Lähde: Metsäntutkimuslaitos, Metsätilastollinen vuosikirja 2014

Puunkorjuun ja puutavaran kaukokuljetuksen yksikkökustannukset 2005–2014



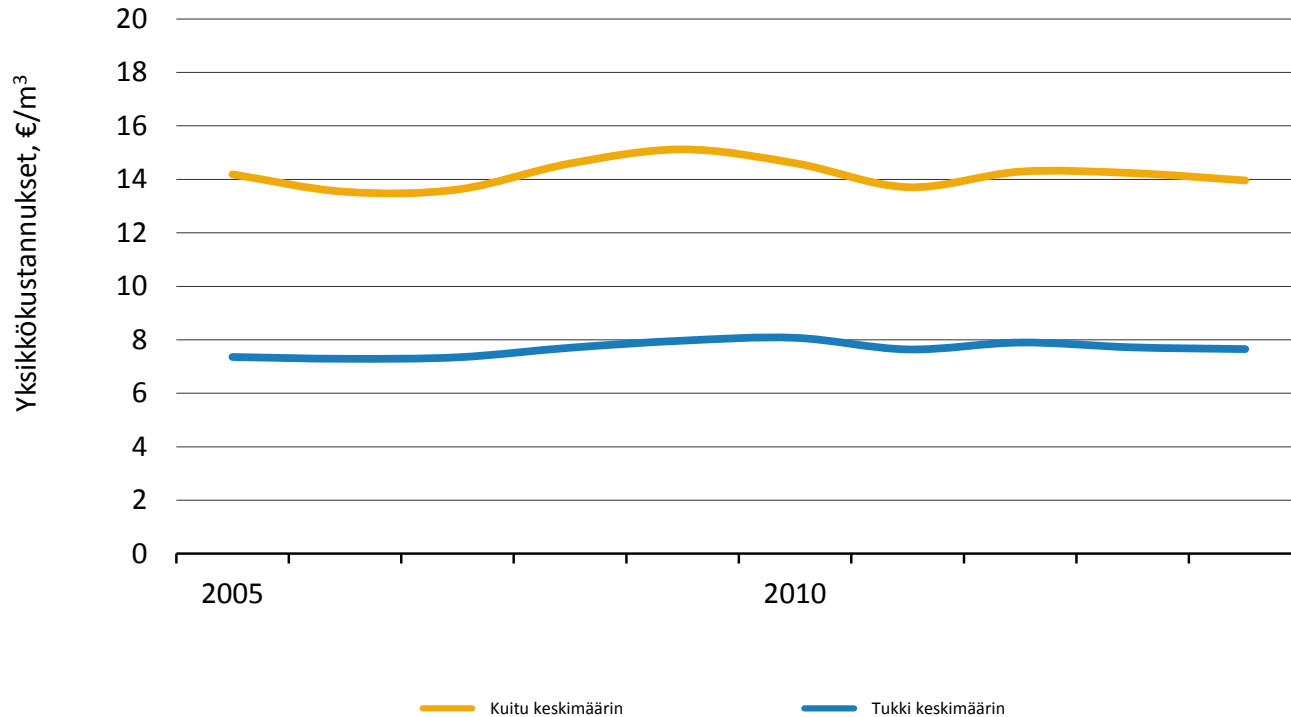
Kustannukset on defloitoitu Metsäalan konekustannusindeksillä ja Kuorma-autoliikenteen kustannusindeksillä (2014=100)

Koneellisen korjuun yksikkökustannukset hakkuutavoittain 2005–2014



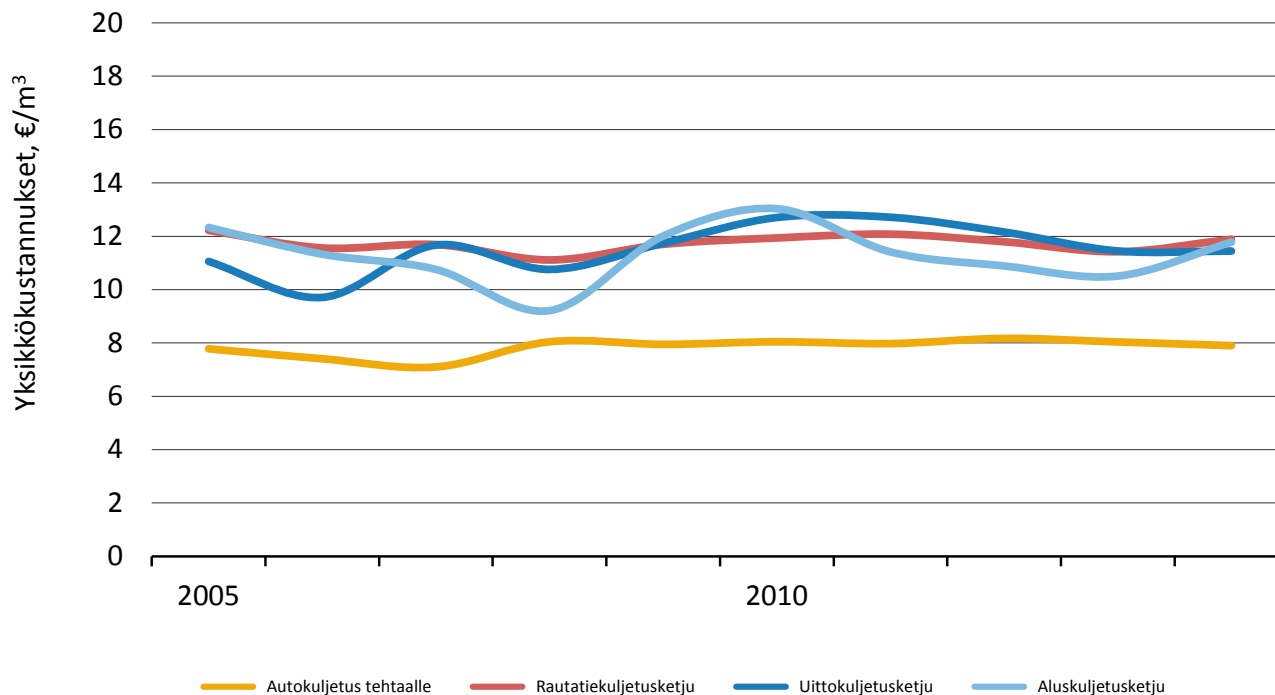
Kustannukset on deflatoitu Metsäalan konekustannusindeksillä (2014=100).

Koneellisen korjuun yksikkökustannukset puutavaralajeittain 2005–2014



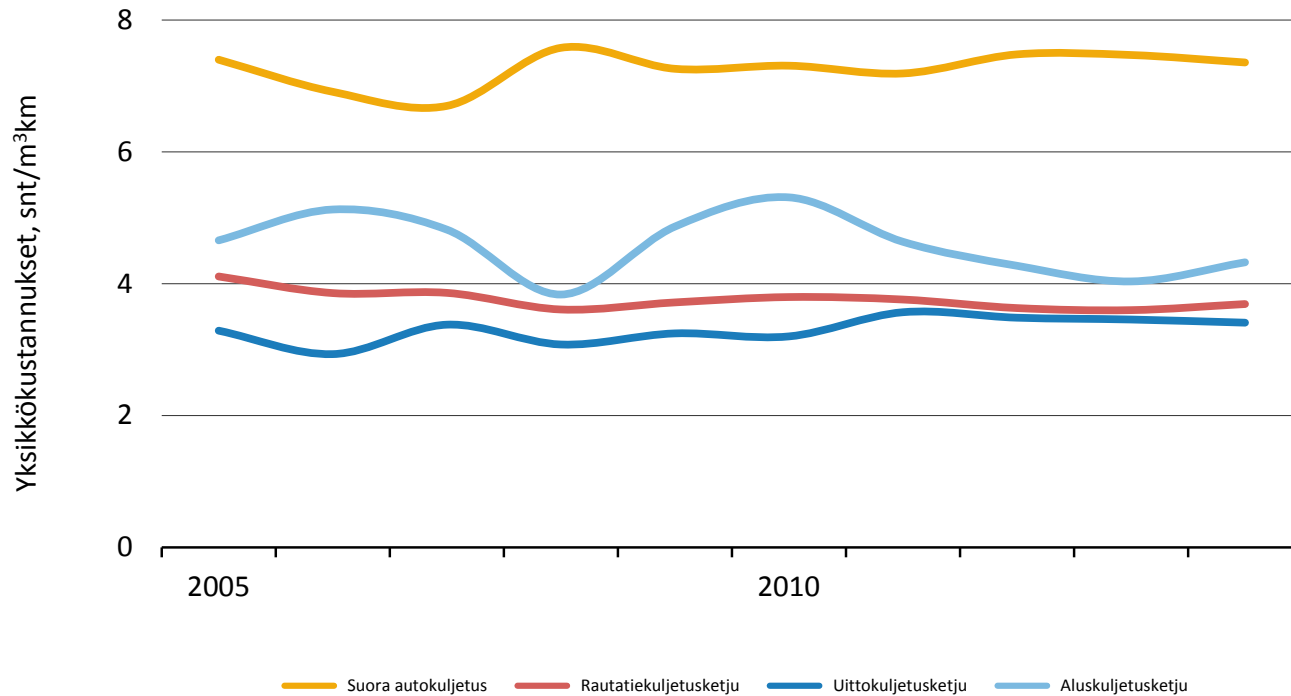
Kustannukset on deflatoitu Metsäalan konekustannusindeksillä (2014=100).

Puutavaran kaukokuljetuksen yksikkökustannukset 2005–2014 (I)



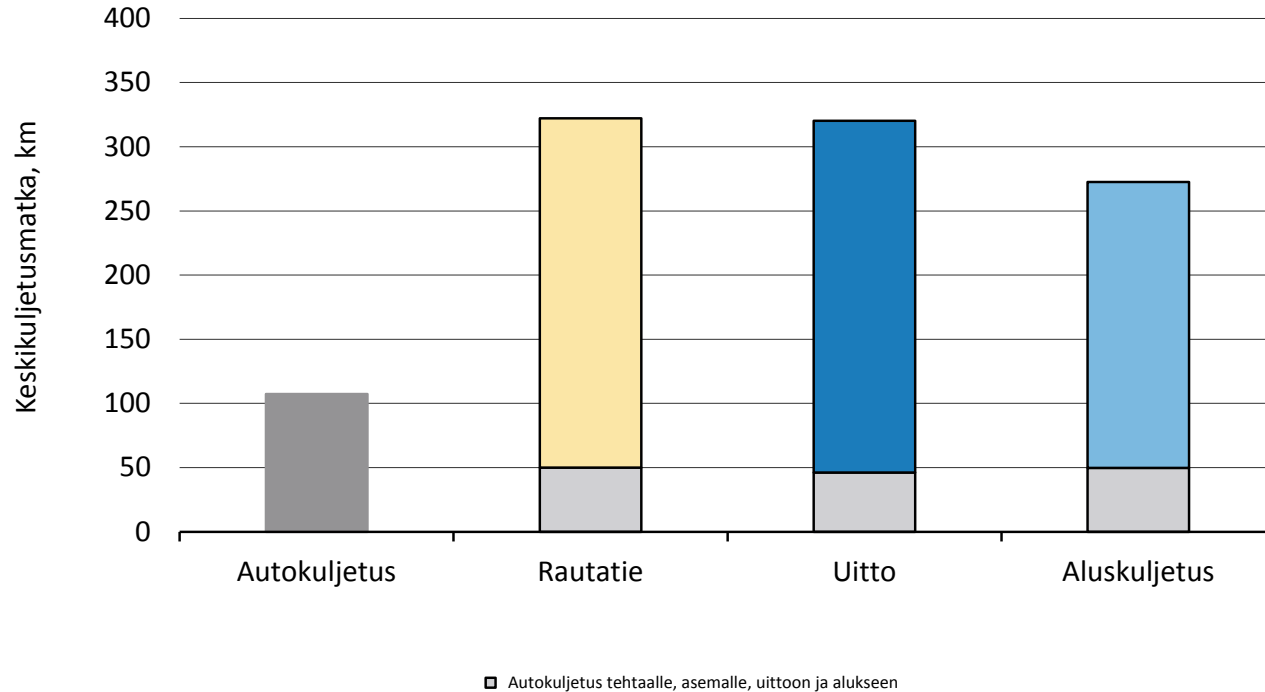
Kustannukset on deflatoitu Kuorma-autoliikenteen kustannusindeksillä (2014=100)

Puutavaran kaukokuljetuksen yksikkökustannukset 2005–2014 (II)

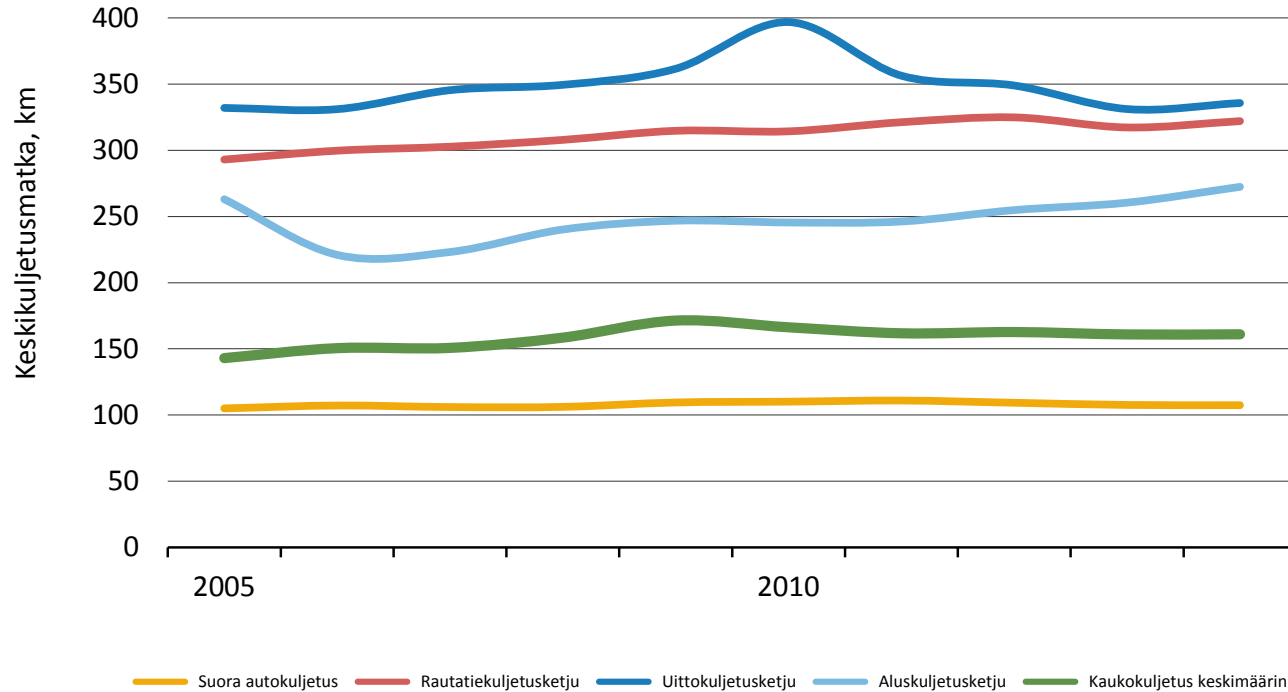


Kustannukset on deflatoitu Kuorma-autoliikenteen kustannusindeksillä (2014=100)

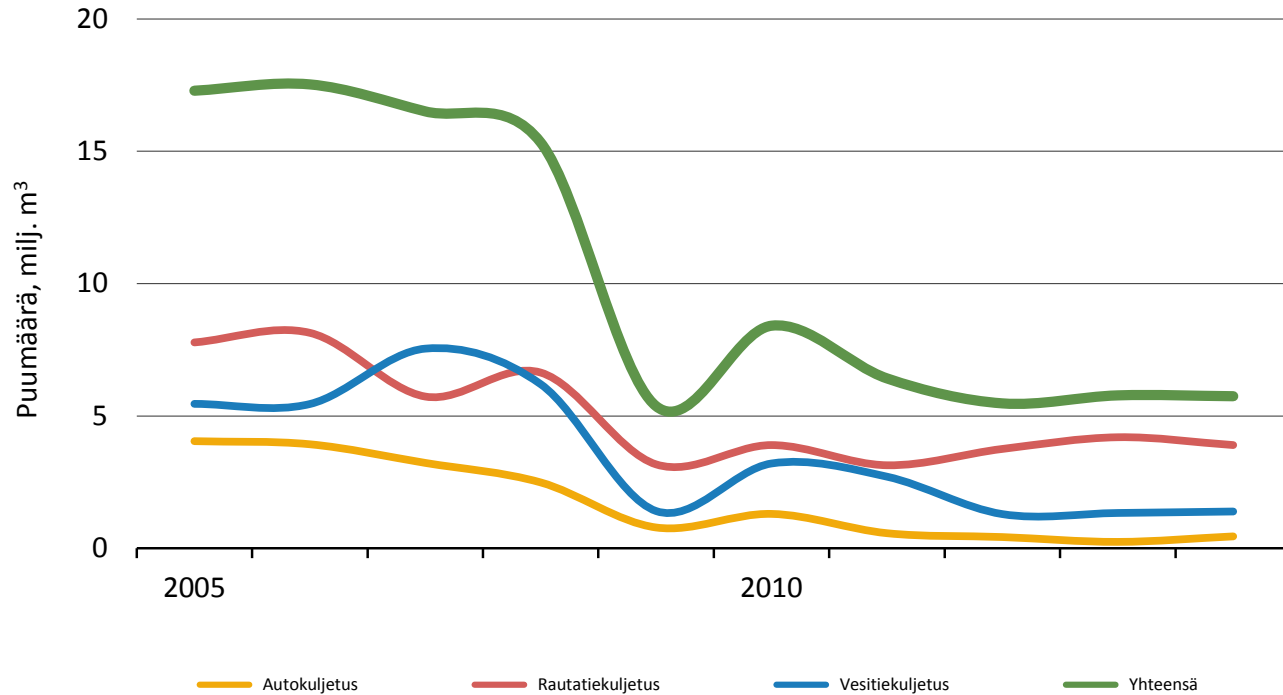
Keskikuljetusmatka 2014



Keskikuljetusmatka 2005–2014

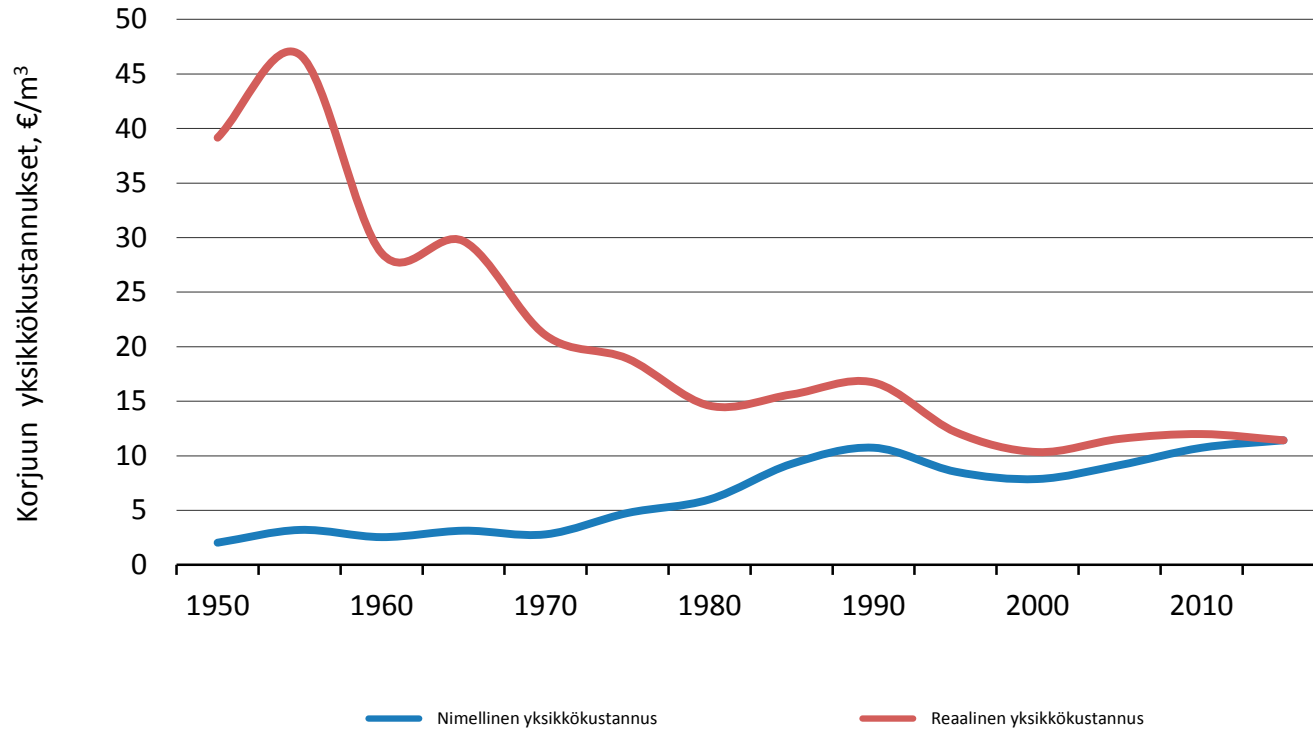


Tuontipuun kuljetusmäärät 2005–2014



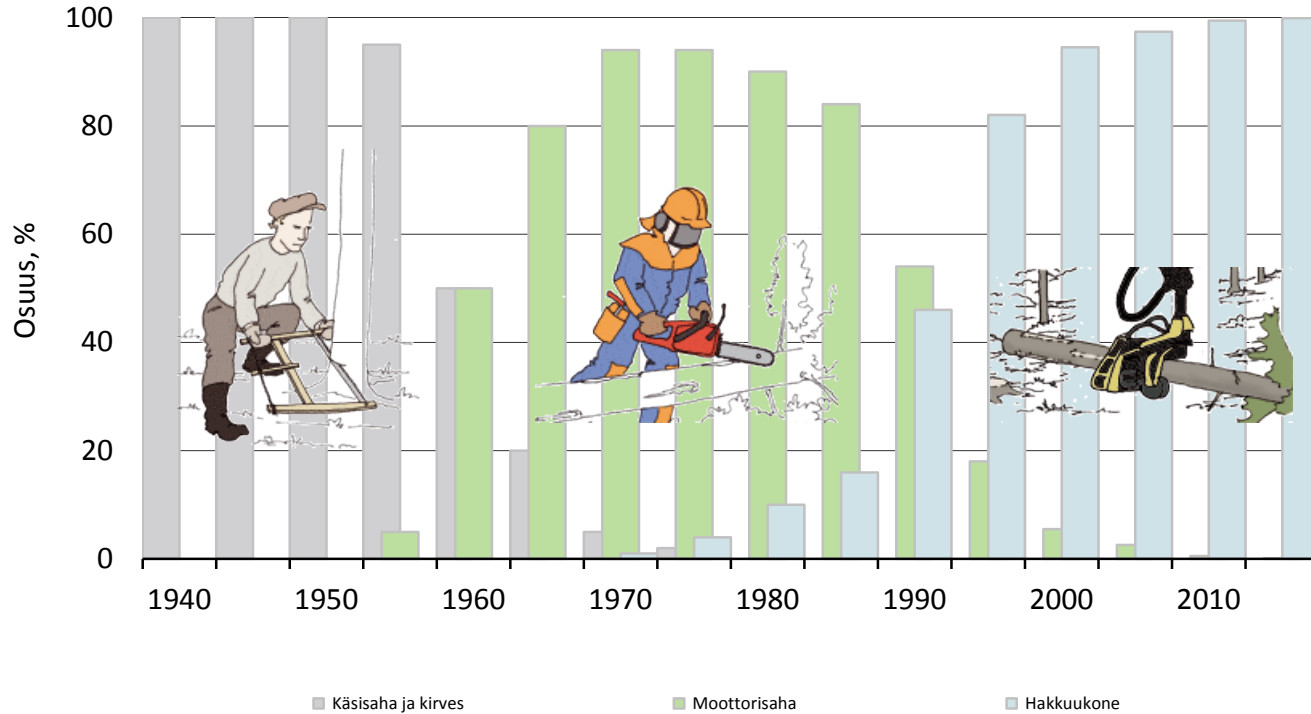
Puunkorjuun ja puutavaran kaukokuljetuksen pitkän aikavälin trendejä

Puunkorjuun yksikkökustannukset 1950–2014

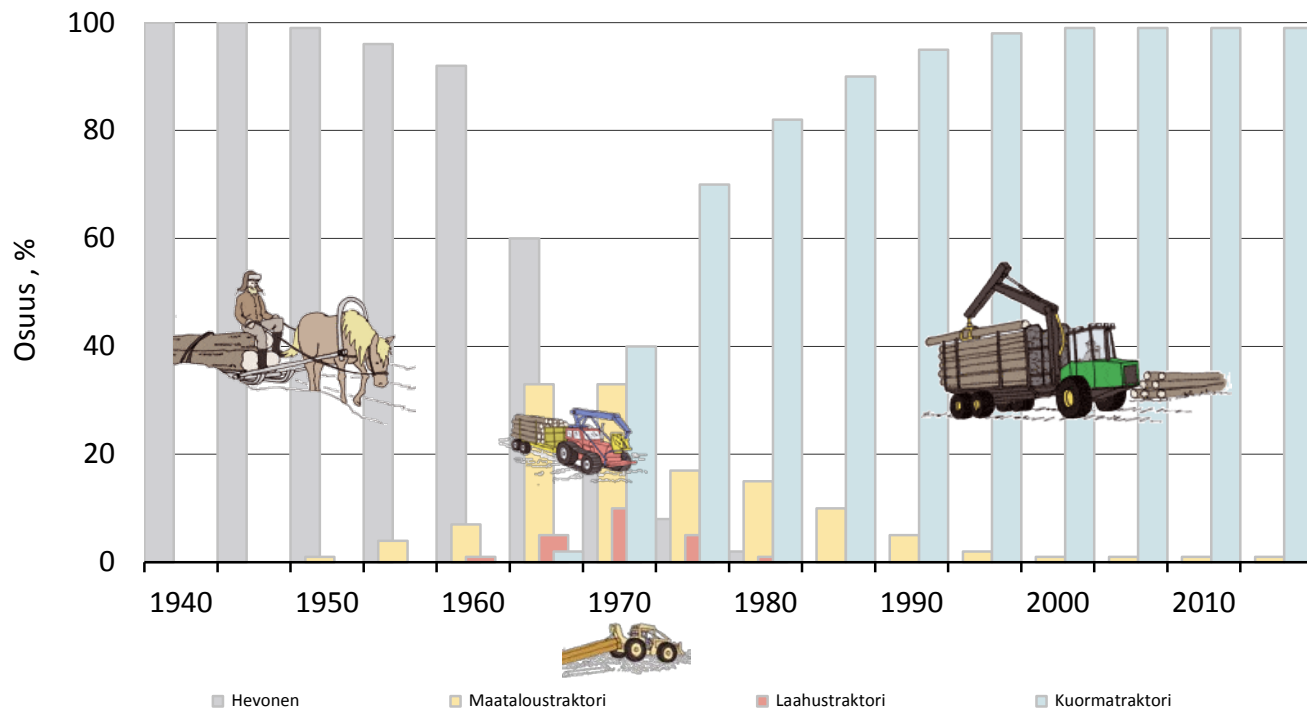


Kustannukset on deflatoitu tukkuhintaindeksillä (2014=100).

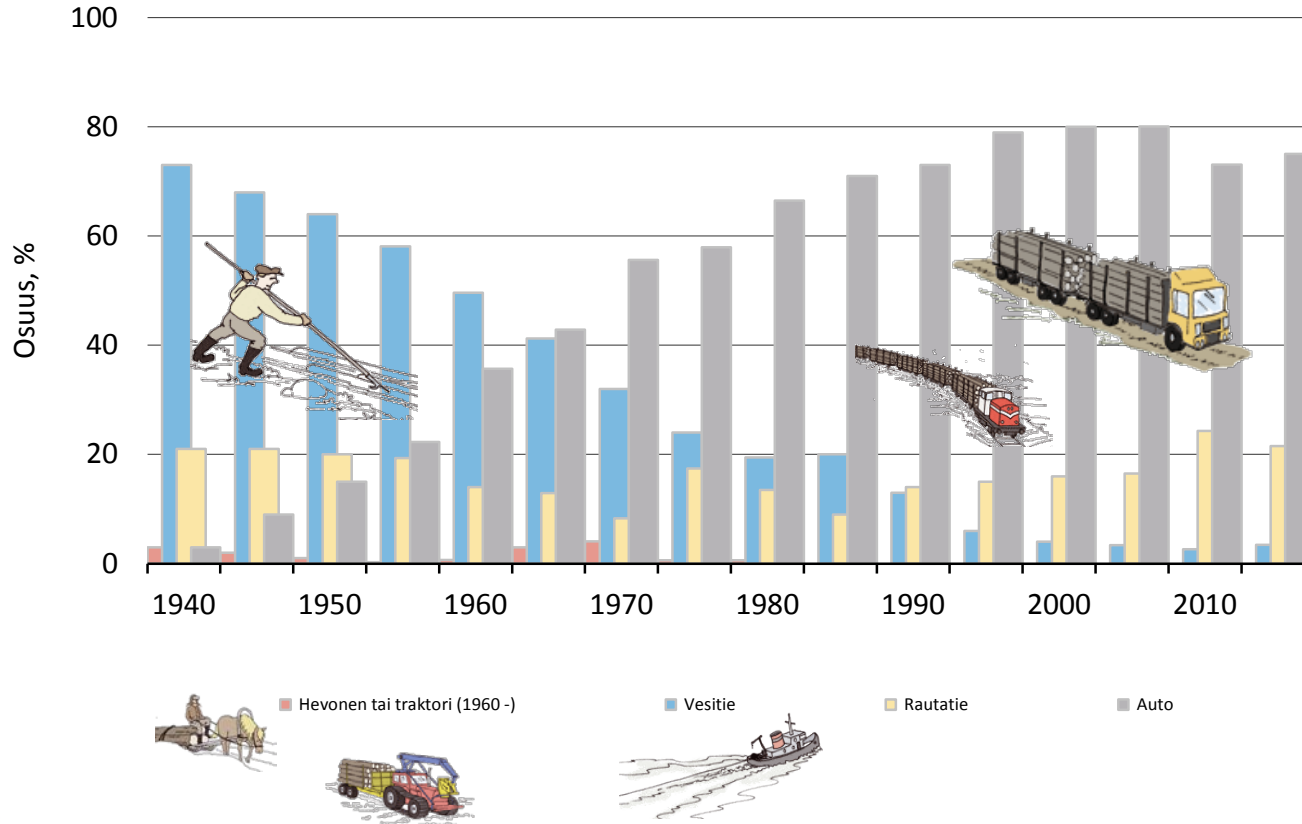
Puunkorjuutekniikat (hakkuu) 1940–2014



Puunkorjuutekniikat (lähikuljetus) 1940–2014

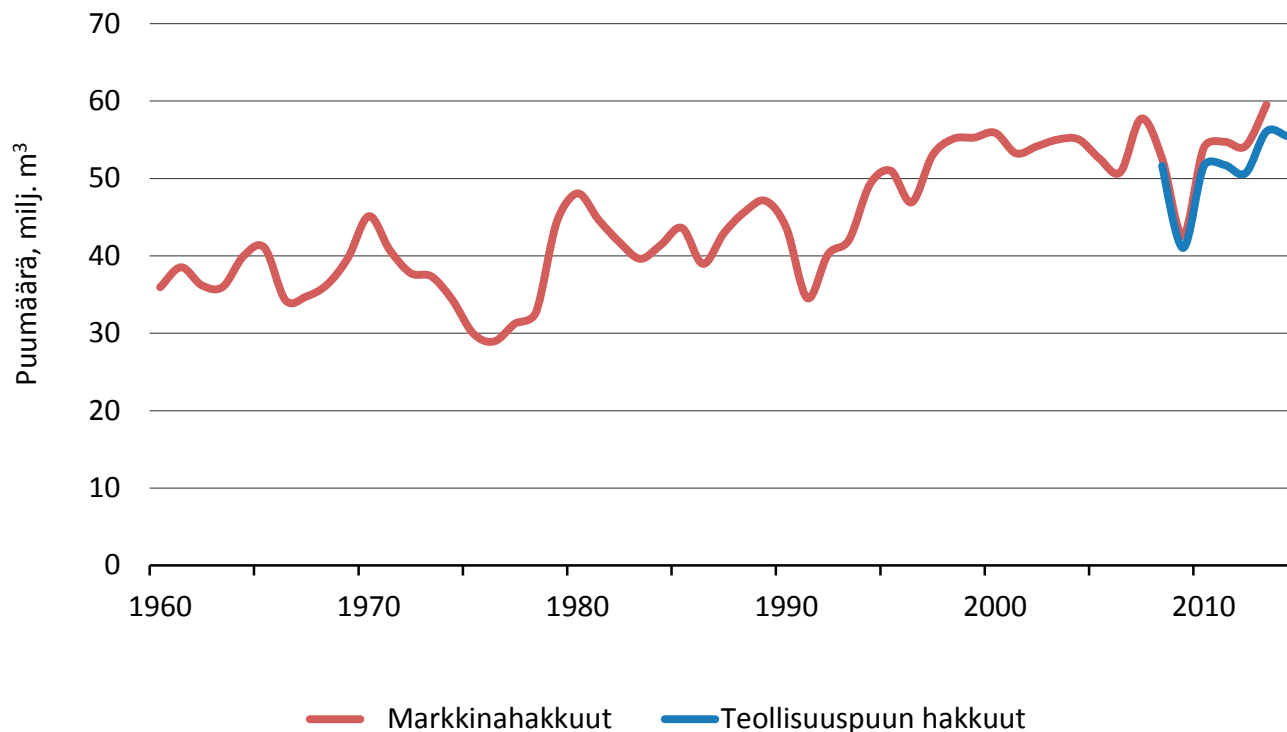


Puutavaran kaukokuljetustekniikat 1940–2014



Puuhuollon taustatietoja

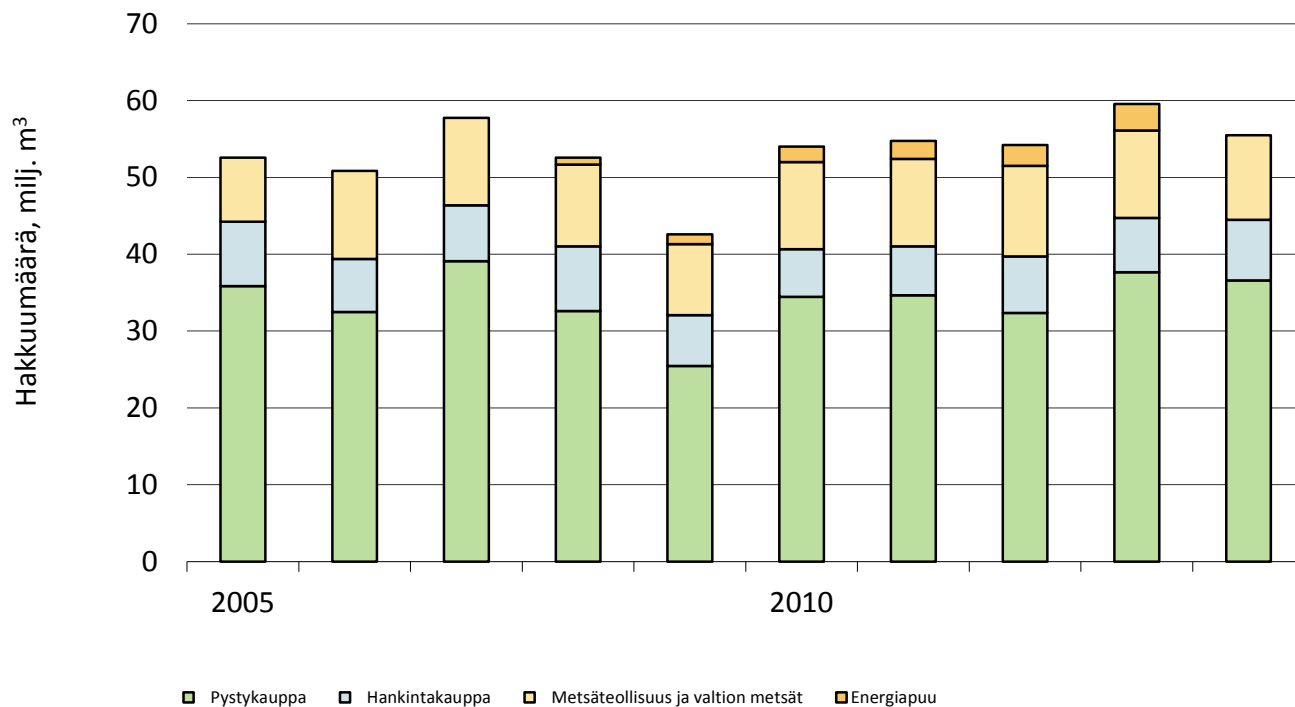
Markkinahakkuut 1960–2014



Markkinahakkuun puumäärä sisältää sekä teollisuuspuun (tukki- ja kuitupuu) että energiapuun (runkopuu)

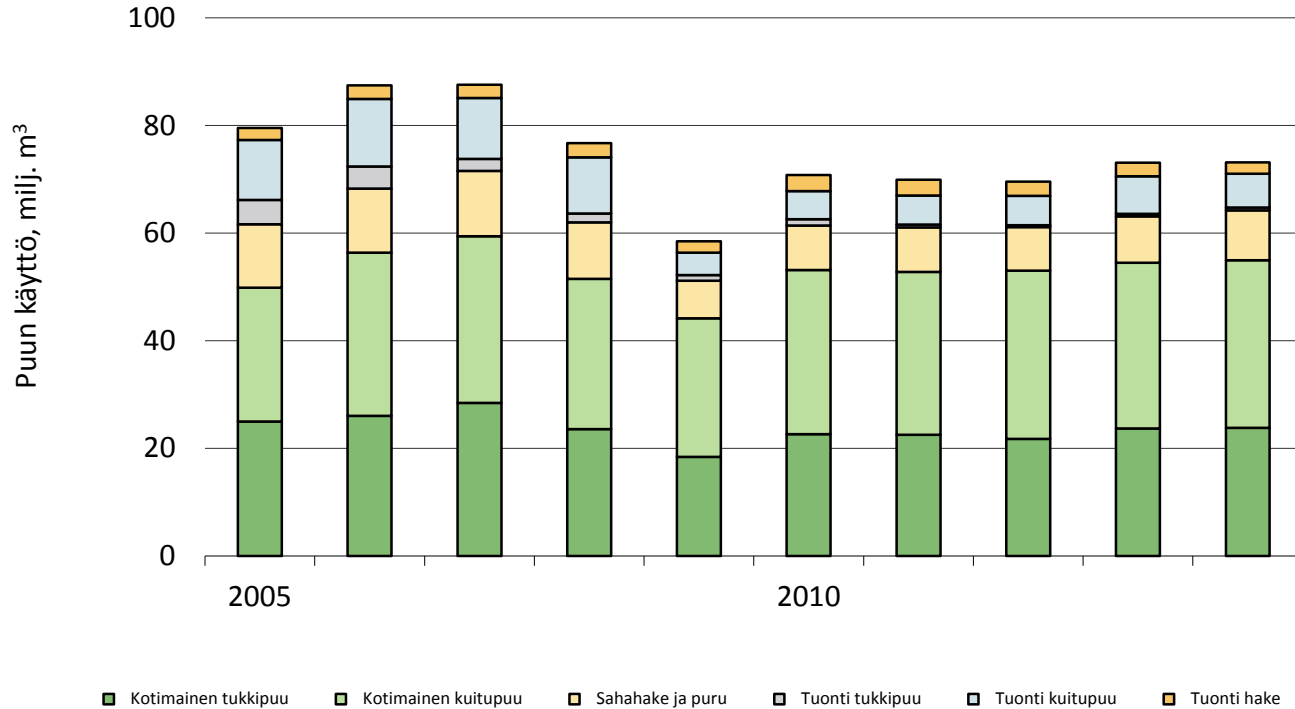
Lähde: Metsäntutkimuslaitos, Metsätilastollinen vuosikirja 2014 / Luonnonvarakeskus, tilastojulkistus 6.2.2015

Markkinahakkuut omistajaryhmittäin 2005–2014



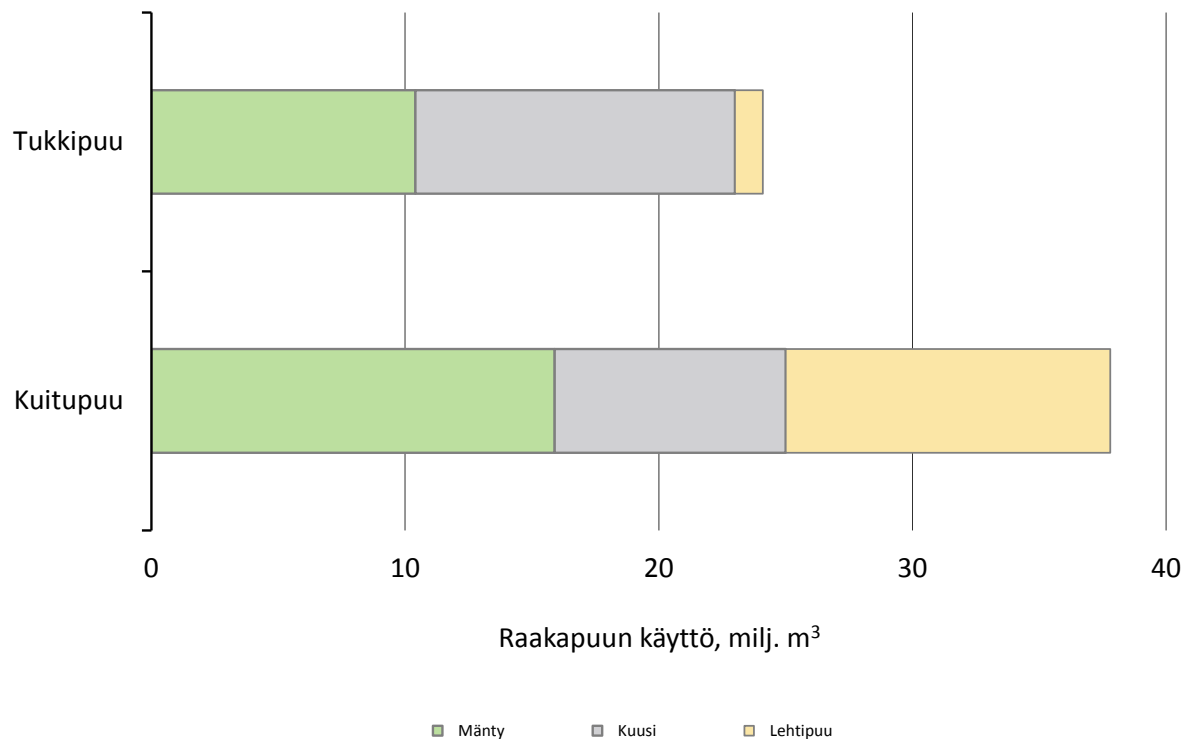
Lähde: Metsäntutkimuslaitos, Metsätilastollinen vuosikirja 2014 / Luonnonvarakeskus, tilastojulkistus 6.2.2015

Metsäteollisuuden puun käyttö 2005–2014



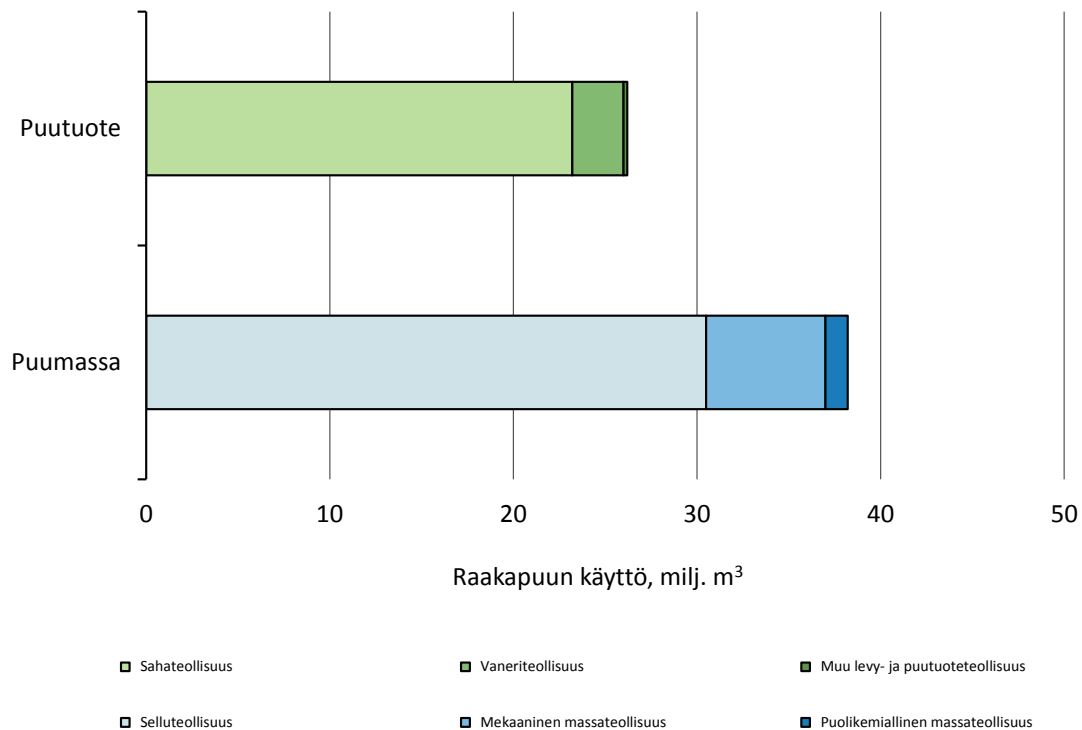
Lähde: Metsäntutkimuslaitos, Metsätalastollinen vuosikirja 2014 / Luonnonvarakeskus, tilastojulkistus 17.4.2015

Metsäteollisuuden puun käyttö puulajeittain 2013



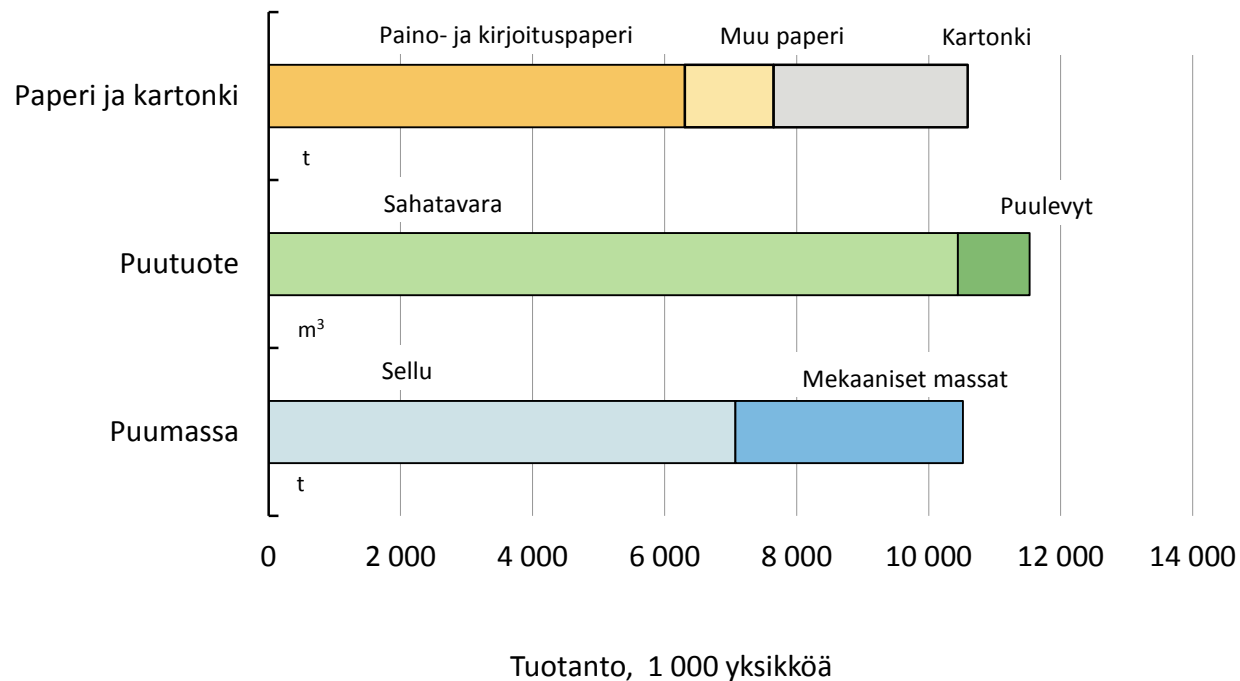
Lähde: Metsäntutkimuslaitos, Metsätilastollinen vuosikirja 2014

Metsäteollisuuden puun käyttö toimialoittain 2013



Lähde: Metsäntutkimuslaitos, Metsätilastollinen vuosikirja 2014

Metsäteollisuuden tuotanto 2013



Lähde: Metsäntutkimuslaitos, Metsätilastollinen vuosikirja 2014