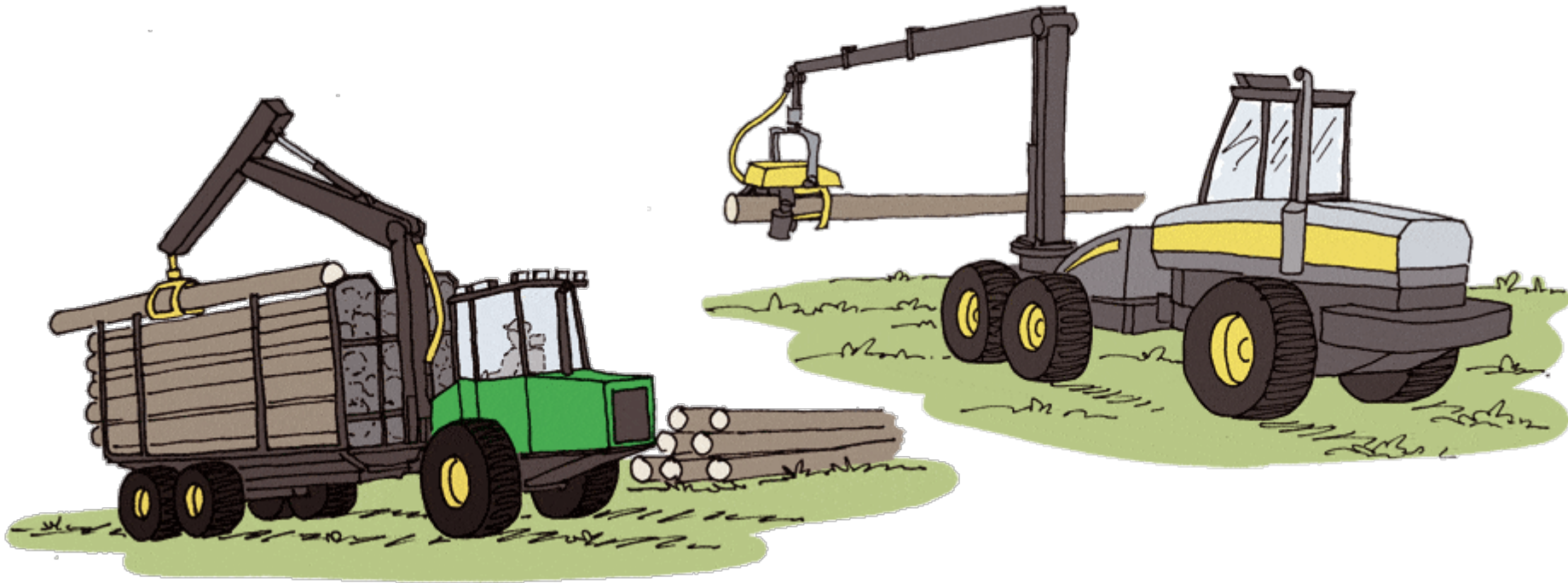


Korjuutilasto 2005



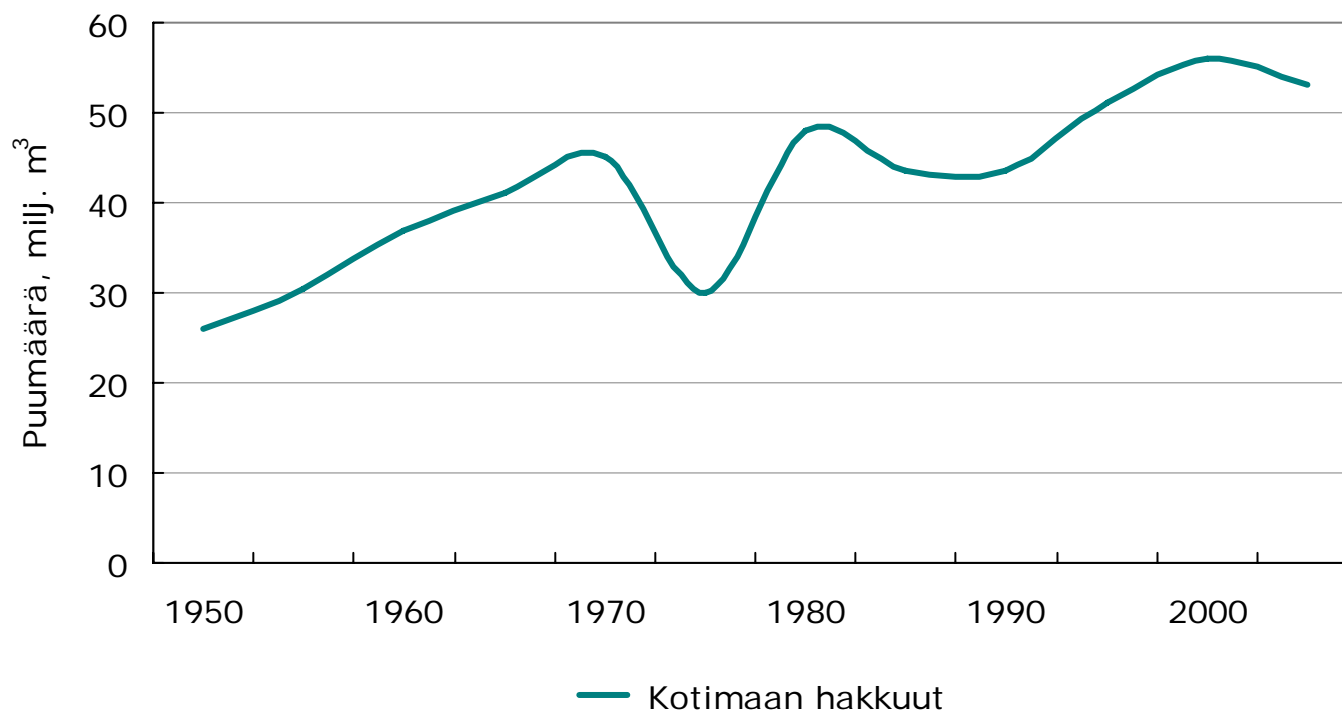
Arto Kariniemi

Tilastoinnin tavoite ja julkaisut

- Korjuutilasto seuraa kotimaisen raakapuun korjuun määriä ja kustannuksia puutavaralajeittain sekä korjuumenetelmien osuuksia.
- Tilastokyselyyn ovat vastanneet seuraavat Metsätehon osakkaat: Koskitukki Oy, Kuhmo Oy, Metsähallitus, Metsäliitto Osuuskunta, Pölkky Oy, Stora Enso Oyj, UPM-Kymmene Oyj, Vapo Timber Oy, Yksityismetsätalouden Työnantajat r.y. ja Visuvesi Oy.
- Tilasto kattaa 77 % markkinahakkuiden puumäärästä.
- Tilastotiedot menevät myös Metsäntutkimuslaitoksen toimittamaan Metsätilastolliseen vuosikirjaan, josta löytyvät esimerkiksi aikasarjat pidemmältä ajanjaksolta.

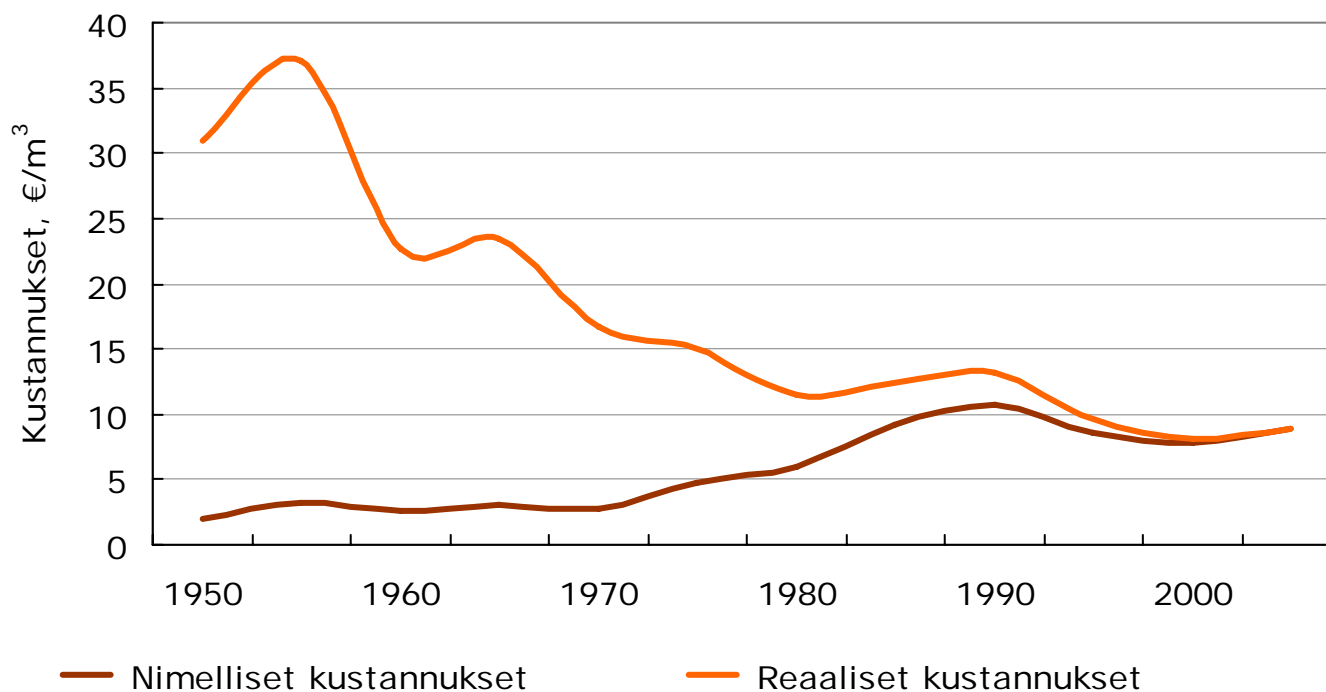
- Julkaisut
 - Metsätehon katsaus nro 19:
"Puunkorjuu ja kaukokuljetus vuonna 2005"

Hakkuumäärät 1950 - 2005



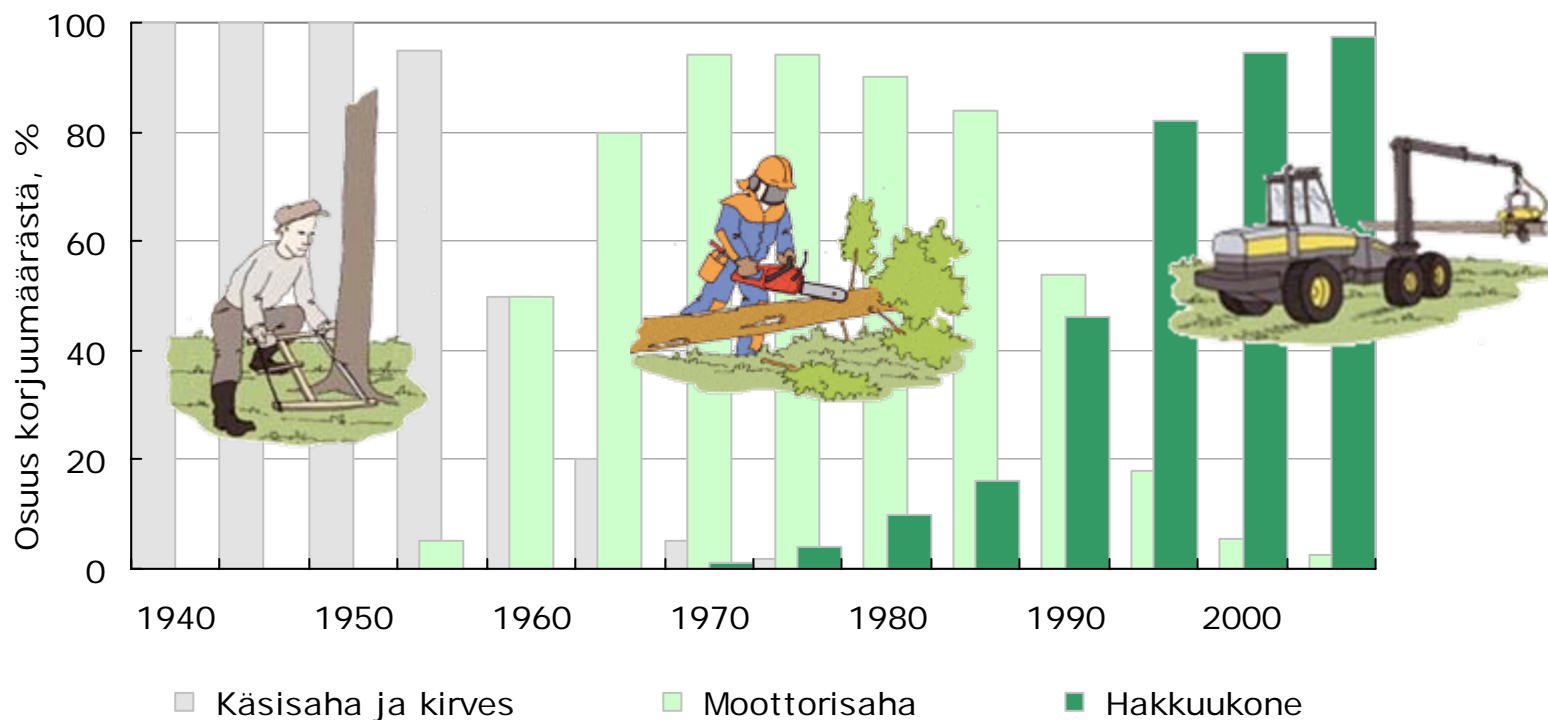
Lähde: Metsäntutkimuslaitos/Metsätilastollinen vuosikirja

Korjuun yksikkökustannukset 1950 - 2005

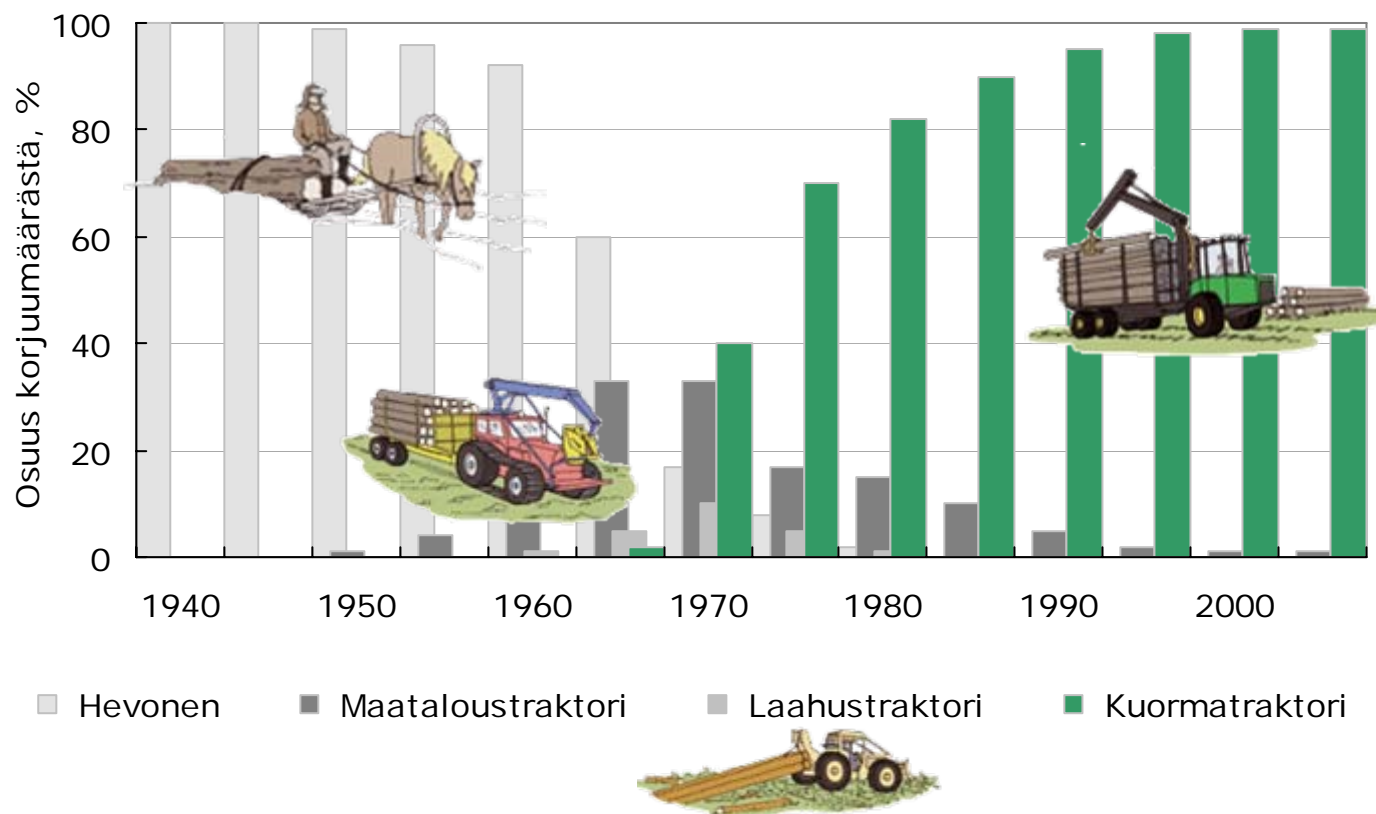


Reaaliset kustannukset on deflatoitu tukkuhintaindeksillä (1949=100), vuoden 2005 rahanarvo.

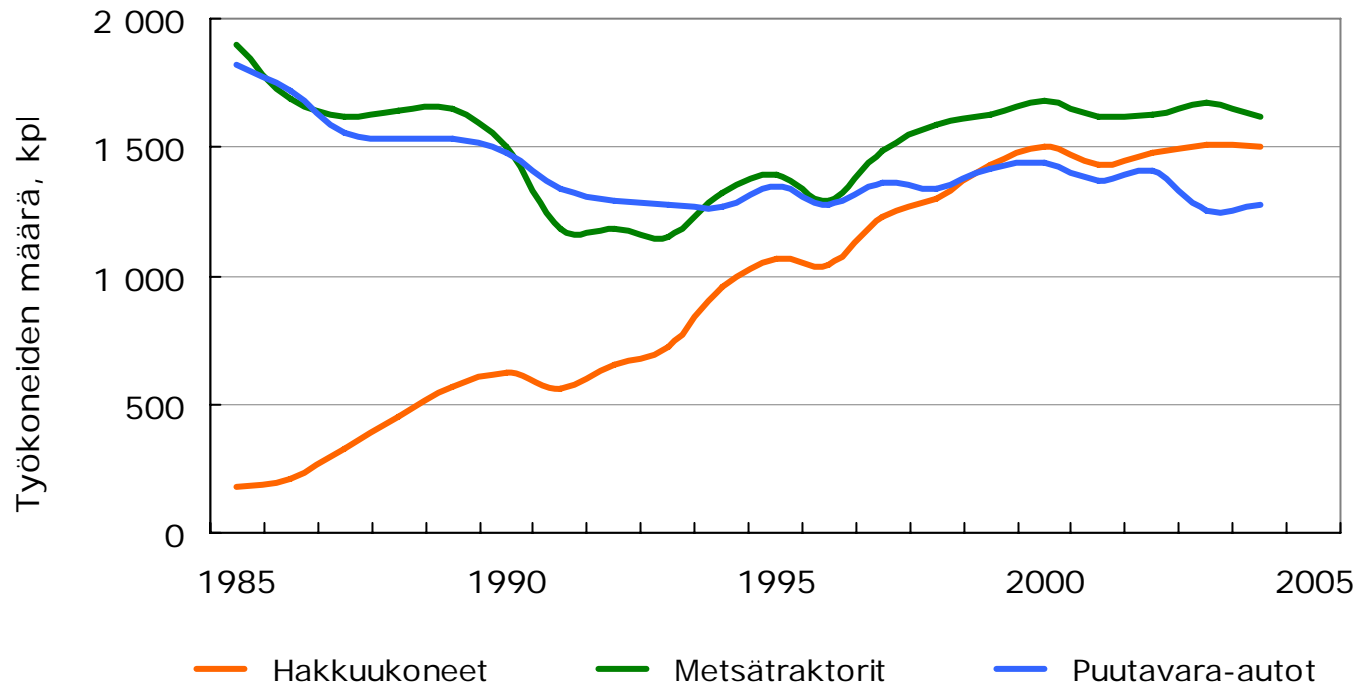
Hakkuutekniikat 1940 - 2005



Lähikuljetustekniikat 1940 - 2005



Työkoneiden määrä 1985 - 2004



Lähde: Metsäntutkimuslaitos/Metsätilastollinen vuosikirja

Kustannukset ja puumäärät

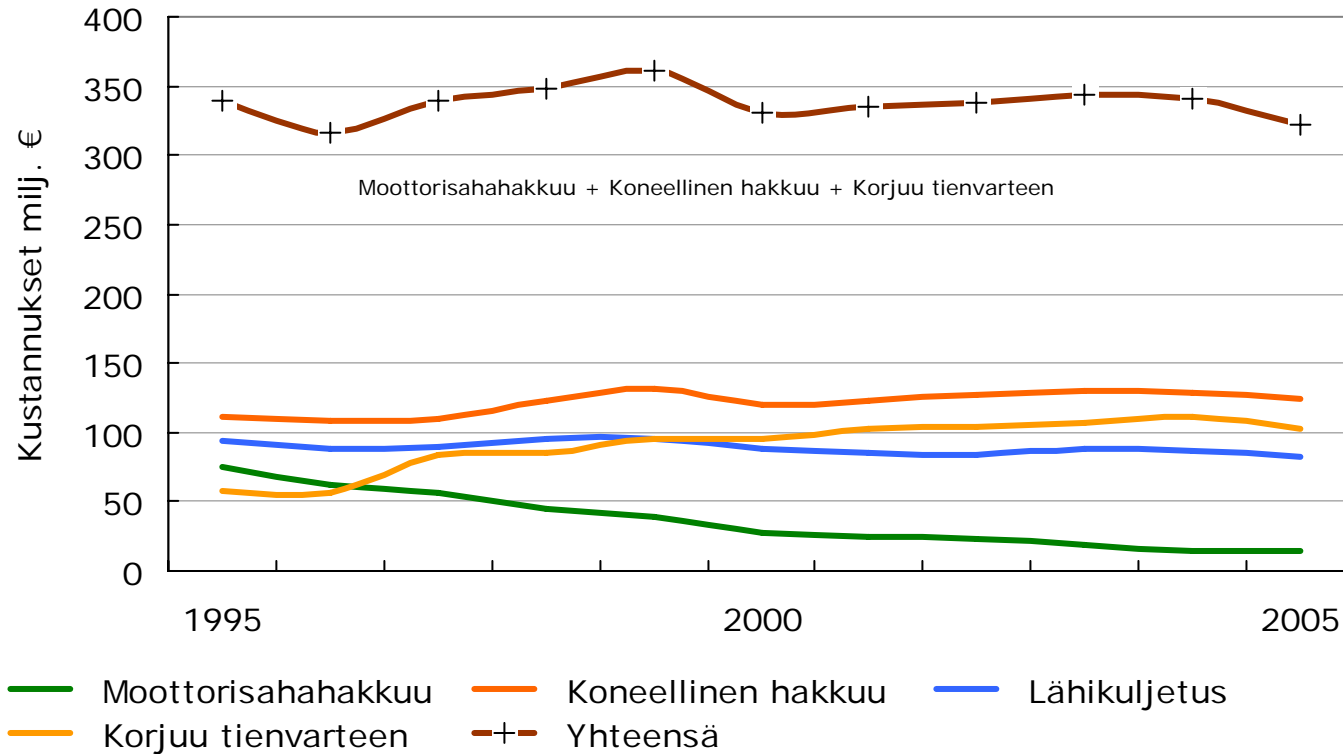
	Kustannukset milj. €	Puumäärät milj. m ³	Kustannukset €/m ³
Moottorisahahakkuu	14,10	0,9	
Koneellinen hakkuu	124,13	23,0	
Hakkuu	138,23	23,9	5,59
Metsäkuljetus	81,83	24,0	3,37
Korjuu tienvarteen	102,38	12,0	
Puunkorjuu	322,44	36,0	8,96

Korjuu tienvarteen tarkoittaa hakkuuta ja metsäkuljetusta yhteismaksulla.

Hakkuun yksikkökustannukset sisältävät moottorisahahakkuun, koneellisen hakkuun ja korjuusta tienvarteen laskennallisesti erotetun hakkuun osuuden.

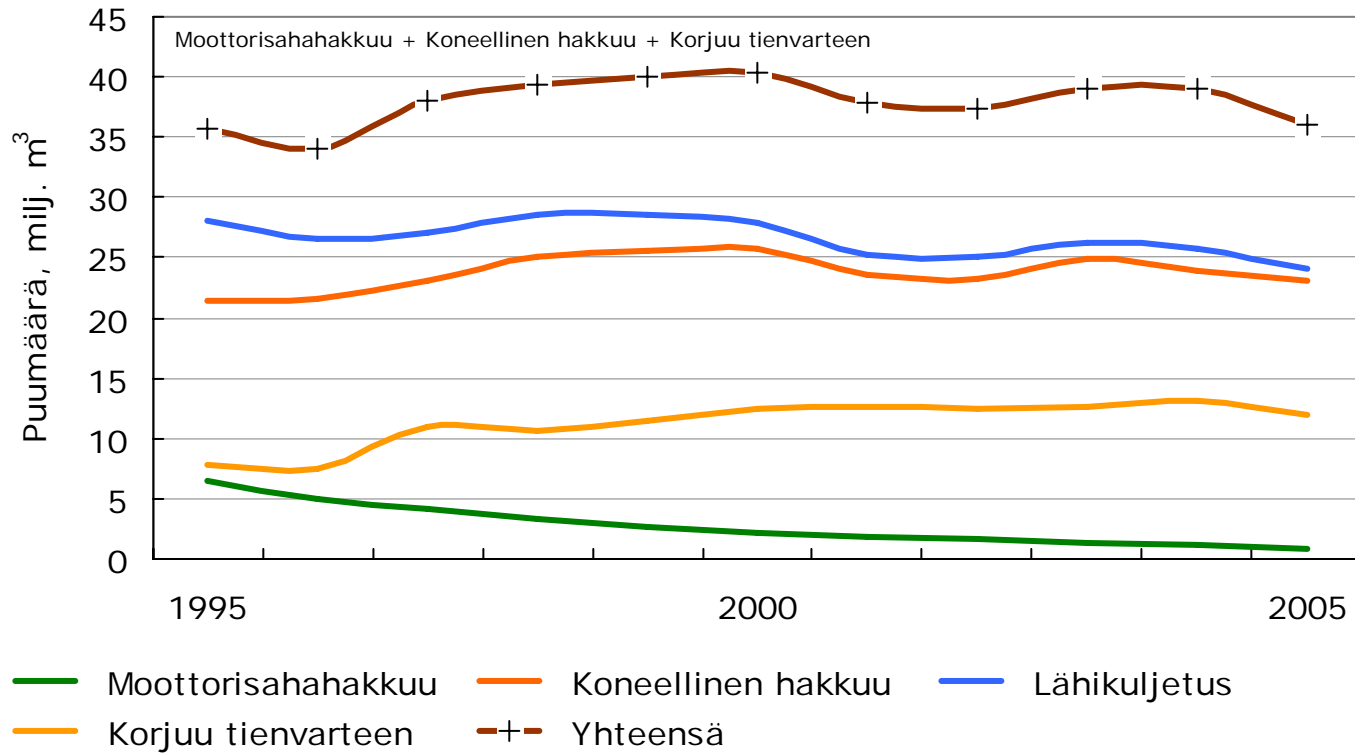
Metsäkuljetuksen yksikkökustannukset sisältävät moottorisahalla ja hakkuukoneella hakatun puun lähikuljetuksen ja korjuusta tienvarteen laskennallisesti erotetut metsäkuljetuksen kustannukset.

Kustannukset 1995 - 2005



Korjuu tienvarteen tarkoittaa koneellista hakkuuta ja metsäkuljetusta yhteismaksulla.

Korjuumäärä 1995 - 2005



Korjuu tienvarteen tarkoittaa koneellista hakkuuta ja metsäkuljetusta yhteismaksulla.

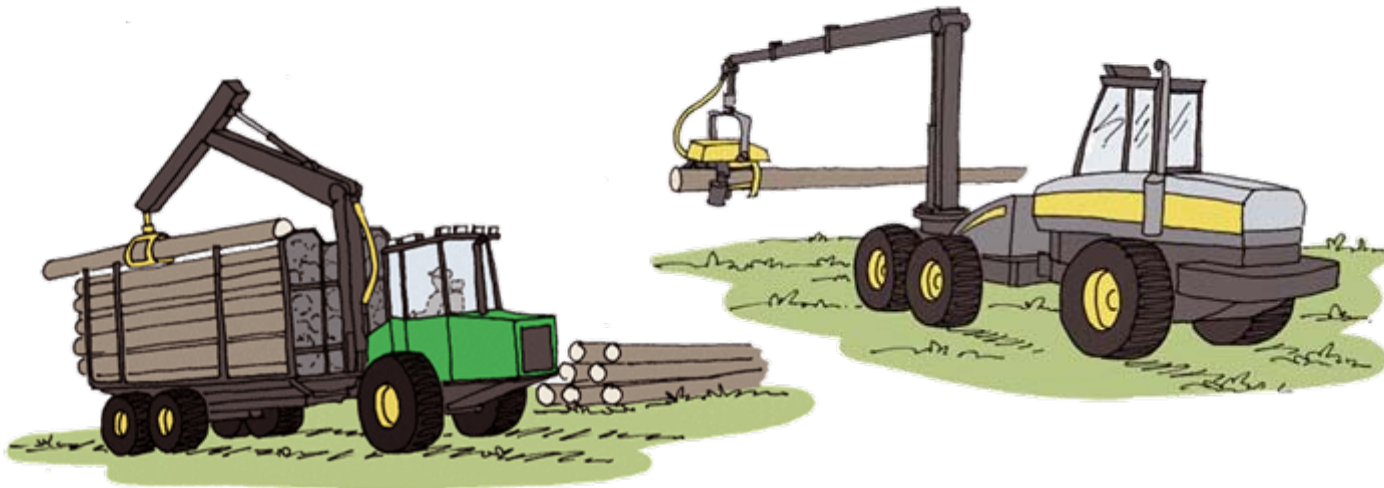
Yksikkökustannukset (hakkuutapa)

	Harvennus- hakkuu	Uudistus- hakkuu	Kaikki
	€/m ³		
Moottorisahahakkuu	17,17	12,67	14,97
Koneellinen hakkuu	8,62	4,11	5,41
Hakkuu keskimäärin	9,20	4,34	5,78
Metsäkuljetus	4,14	3,10	3,41
Korjuu tienvarteen	9,28	8,17	8,53
Puunkorjuu keskimäärin	11,84	7,67	8,96

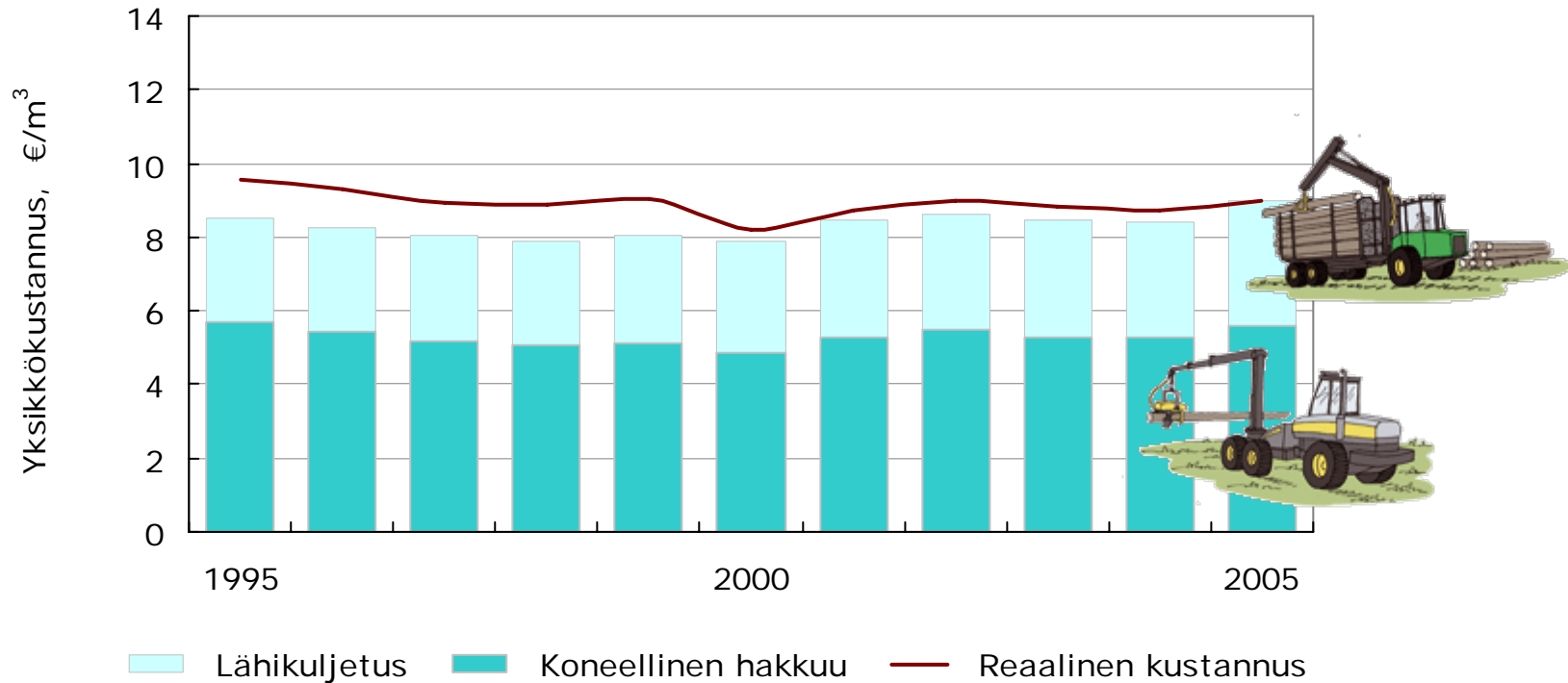
Korjuu tienvarteen tarkoittaa koneellista hakkuuta ja metsäkuljetusta yhteismaksulla.

Yksikkökustannukset (puutavaralaji)

	Mänty	Kuusi tukki	Vaneri	Mänty	Kuusi kuitu	Lehti	Kaikki
	€/m ³						
Puunkorjuu	6,10	5,92	7,02	11,52	10,85	12,55	8,96

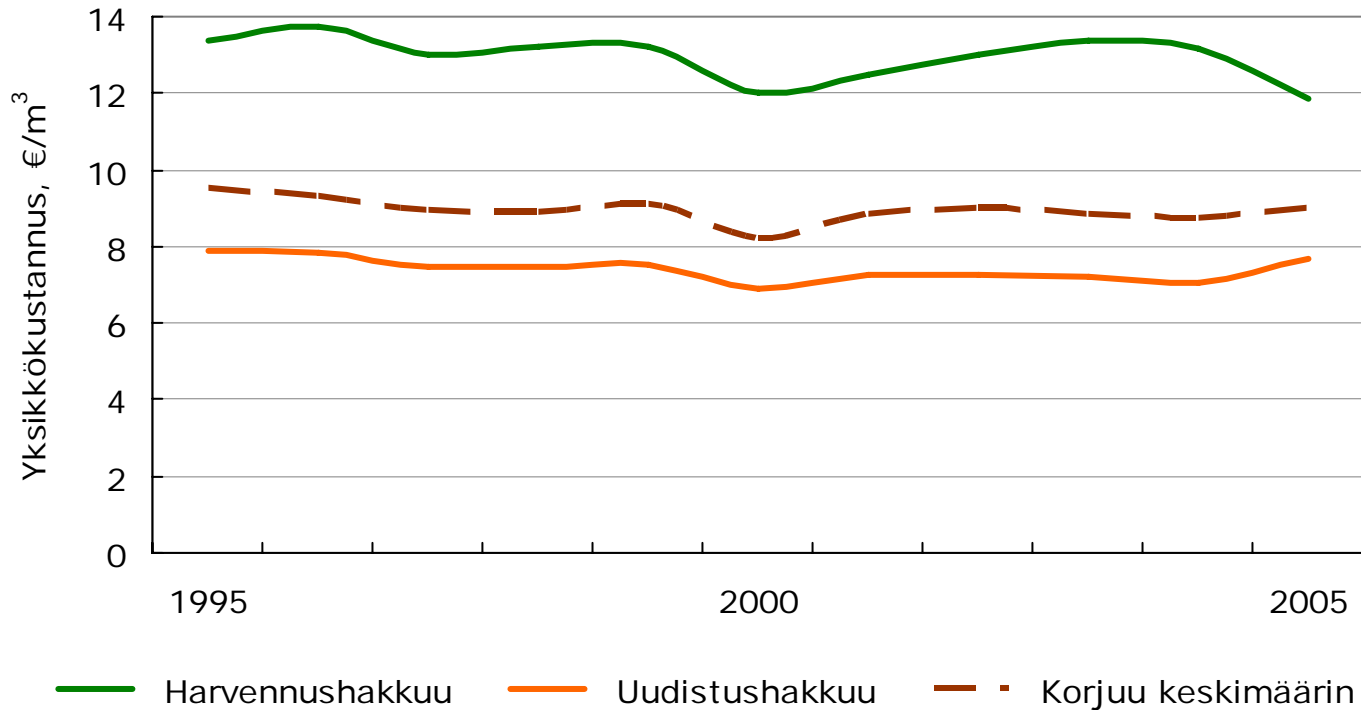


Yksikkökustannukset 1995 - 2005



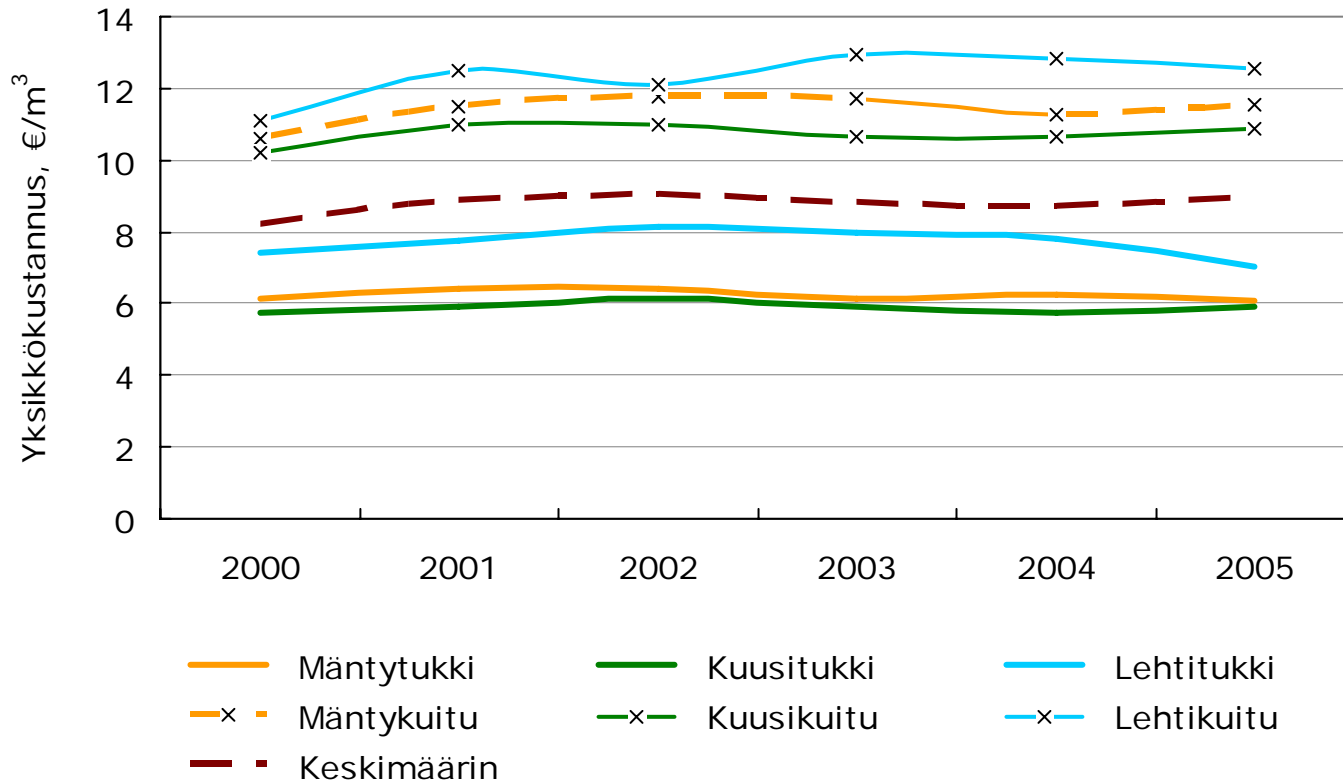
Reaaliset kustannukset on deflatoitu tukkuhintaindeksillä (1995=100), vuoden 2005 rahanarvo.

Yksikkökustannukset 1995 – 2005 (hakkuutapa)



Reaaliset kustannukset on deflatoitu tukkuhintaindeksillä (1995=100), vuoden 2005 rahanarvo.

Yksikkökustannus 2000 – 2005 (puutavaralaji)



Reaaliset kustannukset on deflatoitu tukkuhintaindeksillä (1995=100), vuoden 2005 rahanarvo.

Koneellistamisaste

	Harvennus- hakkuu	Uudistus- hakkuu	Kaikki
	% puumäärästä		
Hakkuutavan osuus	30,9	69,1	100,0
Moottorisahahakkuu	4,4	1,9	2,6
Koneellinen hakkuu	95,6	98,1	97,4

Koneellinen hakkuu sisältää koneellisen hakkuun ja hakkuun korjuusta tienvarteen (vrt. taulukko 1/kalvo 8).

Koneellistamisaste 1995 - 2005

