

Metsätehon raportti 130
28.5.2003

Paikallisuus metsäalan palvelu- yritysten toiminnassa

Jouko Örn

Paikallisuus metsäalan palveluyritysten toiminnassa

Jouko Örn

Metsätehon raportti 130
28.5.2003

Konsortiohanke: Metsähallitus, Metsäliitto Osuuskunta, Stora Enso
Oyj, UPM-Kymmene Oyj ja Yksityismetsätalouden
Työnantajat r.y.

Asiasanat: paikallisuus, toimintaedellytykset, kannattavuus

© Metsäteho Oy

Helsinki 2003

SISÄLLYS

ALKUSANAT	4
TIIVISTELMÄ	5
1 METSÄALAN PALVELUYRITTÄJÄT	8
2 SEUTUKUNNAN ELINKELPOISUUS JA TOIMINNAN PAIKALLISUUS	8
3 AINEISTO	10
3.1 Metsätalouden palveluyrittäjät ja toimialat.....	10
3.2 Yritysmuodot	11
4 TUTKIMUKSEN TULOKSET	13
4.1 Työllistämisaikutus	13
4.2 Kalusto	14
4.3 Toiminta-alue	15
4.4 Yritysten liikevaihto ja kulurakenne	16
4.5 Kustannusten kohdistuminen kotiseutukuntaan.....	17
4.6 Metsätalouden palveluyrityksen saamat ja tarvitsemat palvelut seutukunnasta.....	20
4.7 Kannattavuus ja toimintaedellytykset	22
4.8 Metsäalan palveluyrittäminen yrittäjän näkökulmasta	25
5 JOHTOPÄÄTÖKSET	26
LÄHTEET	29

ALKUSANAT

Tämä tutkimus on osa Inhimilliset voimavarat ja paikallisuus metsätaloudessa –tutkimuskonsortiota, joka on metsäalan tutkimusohjelmaan Wood Wisdom kuuluva hanke. Tutkimus on ohjelman kautta saanut rahoitusta maa- ja metsätalousministeriöstä.

Konsortion muut hankkeet ovat Metsätehossa toteutetut tutkimukset ”Kumppanuus puuhuollon alihankintatoiminnassa”, ”Metsäpalveluyrittämisen edellytysten kehittäminen” ja ”Hakkuukoneen kuljettajalle asetettavat vaatimukset”. Joensuun yliopiston Karjalan tutkimuslaitoksessa ja Metsän-tutkimuslaitoksen Joensuun tutkimuskeskuksessa toteutettiin tutkimus ”Puunkorjuun ja puunkuljetuksen paikallistaloudelliset vaikutukset Juvan, Keuruun ja Pielisen Karjalan seutukunnissa”.

Tutkija Eero Vatanen Karjalan tutkimuslaitoksesta on auttanut ja opastanut monin neuvoin tämän tutkimuksen toteutuksessa, josta hänelle lämmin kiitos.

TIIVISTELMÄ

Tutkimuksessa selvitettiin metsätalouden palveluyritysten toiminnan paikallisuuden vaikutuksia tutkimalla, miten sijaintipaikkakunnalla tapahtuva toiminta näkyy maaseudulla sijaitsevien yritysten kannattavuudessa, kilpailukyvyssä ja työvoiman saatavuudessa kaupunkikeskuksissa sijaitseviin yrityksiin verrattuna. Lisäksi selvitettiin maaseudulla toimivien yritysten vaikutuksia työllisyyteen ja talouteen sekä tyytyväisyyttä sijaintiseutukunnan tarjoamiin yrittämisen edellytyksiin ja kuinka niitä yritysten mielestä pitäisi parantaa.

Tutkimuksen pääaineisto kerättiin postikyselyllä seutukuntien Juva-Puumala-Rantasalmi-Sulkava (Juva), Keuruu-Multia-Petäjävesi-Uurainen (Keuruu) ja Juuka-Lieksa-Nurmes-Valtimo (Pielisen Karjala) metsäkone-, metsäpalvelu- ja metsäalan kuljetusyrittäjiltä. Osaa kyselyyn vastanneista yrittäjistä myös haastateltiin.

Puunkorjuu- ja puunkuljetusyrietysten luontainen kotipaikka on edelleen maaseudulla. Kaupunkikeskuksissa alan yrityksistä oli alle 10 prosenttia vuonna 1997.

Tutkimusseutukuntien, ja myös muun maaseudun, yritysten keskimääräinen kannattavuus oli Tilastokeskuksen puunkorjuu- ja puunkuljetusyrittäjien tilinpäätösaineiston mukaan parempi kuin kaupunkikeskuksissa sijaitsevilla yrityksillä. Kannattavuusero oli selvästi suurempi puunkorjuuyritysten kuin puunkuljetusyrietysten välillä.

Yritysten parempi kannattavuus maaseutukunnissa johtui pienemmistä ulkoisten palvelujen osto-, henkilöstö- ja vuokrakustannuksista sekä muun liiketoiminnan suuremmista tuotoista.

Tutkimusseutukuntien yrittäjät pitivät maaseutua luonnollisena yrityksensä sijaintipaikkana seuraavista syistä:

- metsävarat turvaavat riittävän työmäärän, ja työkohteet ovat lähellä
- hyvää työvoimaa on vielä saatavilla
- yrittäjien ja heidän työntekijöidensä paikallistuntemus ja tunnettuus metsäomistajien keskuudessa.

Metsänomistajien asumista paikkakunnalla pidettiin tärkeänä puukaupalle ja yrittäjien työn riittävyydelle.

Eniten etua maaseudulla sijaitsemisesta, paikallistuntemuksesta ja työkohteiden läheisyydestä koituu pääasiassa manuaalista työtä sisältävää metsäpalvelua tarjoaville yrittäjille. Nämä yrittäjät toimivat suppealla alueella asiakkanaan useat toimeksiantajat, pääasiassa metsänomistajat ja metsän-

hoitoyhdistykset sekä metsäkoneyrittäjät. Metsäalan työmarkkina- ja yrittäjäjärjestöjen laatiman työvoimapoliittisen selvityksen ”Savotta 2000” mukaan tällaisten metsäpalveluyritysten palvelujen kysynnän odotetaan kasvavan tuntuvasti lähivuosina.

Maaseutukunnissa asuvat yrittäjät arvostivat mahdollisuutta toimia toiveidensa mukaisesti juurillaan kotiseudullaan ja elää rauhallisessa, kauniissa ympäristössä lähellä luontoa.

Tutkimusseutukunnissa sijaitsevien yritysten toiminta on varsin seutukuntakeskeistä. Lähes kaikki kyselyyn vastanneet yrittäjät halusivat jatkaa toimintaansa sijaintikunnissaan. Yli 90 prosentilla yrityksistä työkohteetkin olivat sijaintiseutukunnassa; vain kolmanneksella työkohteita oli myös muualla. Sijaintiseutukunnan, ja erityisesti oman kunnan, palvelutaso vaikuttaa toimintaan ja sen edellytyksiin.

Yrittäjät pitivät tutkimusseutukuntien tarjoamia palveluja kokonaisuudessaan tyydyttävinä. Yrittäjille tärkeitä kirjanpito-, pankki- ja rahoituspalveluja pidettiin hyvinä tai erittäin hyvinä. Tyytyväisiä oltiin myös kauppa- ja postipalveluihin, virkistys- ja ulkoilumahdollisuuksiin sekä varauksella koulu- ja kulttuuripalveluihin. Työvoiman ja yhteistyökumppaneiden saatavuus ja näiden kehitysnäkymät koettiin keskinkertaista heikommiksi Keuruulla ja Pielisen Karjalassa.

Puunkorjuu- ja kuljetusyrittämisen ammattitaitovaatimukset ovat lisääntyneet tuntuvasti mm. yrityskoon kasvamisen, puutavaran ja toiminnan laatu- ja ympäristövaatimusten sekä alalla nopeasti yleistyneen tietotekniikan käytön myötä. Tärkeäksi koettuja yrittäjien koulutus- ja neuvontapalveluja sekä työvoiman koulutuspalveluja pidettiin epätydyttävinä Juvan ja Keuruun seudulla, mutta hyvinä Pielisen Karjalassa, missä Itä-Suomen metsäkonekoulu on kehittänyt näitä palveluja yhdessä yrittäjien kanssa paikallisten kuntien myötävaikutuksella.

Puolet yrityksistä odotti sijaintikunniltaan tukea yrityksen kehittämiseen, neuvontaan ja koulutukseen. Noin viidennes vastanneista tarvitsisi tukea toimitilojen rakentamiseen, työvoiman asuttamiseen sekä koneiden ja laitteiden rahoittamiseen.

Yrittäjät odottivat sijaintikuntien pitävän huolta kuntien palvelutasosta. Sen katsottiin turvaavan ammattitaitoisen työvoiman saannin ja metsänomistajien asumisen tiloillaan, mikä varmistaa yrittämisen kannalta tärkeää riittävää ja tasaista raakapuun tarjontaa.

Yrittäjien ja sijaintikuntien vuorovaikutusta lisäämällä kunnissa voitaisiin toteuttaa yrittäjien paikallisia parannusehdotuksia nykyistä paremmin. Niitä ovat esimerkiksi tarkoituksenmukaiset korjaus- ja varikkotilajärjestelyt sekä puutavara-autoyhdistelmien pysäköintipaikat kuntakeskusten läheisyyteen. Vuorovaikutuksen tehostuminen edesauttaisi myös yrittäjien toivomaa yritysten välisen yhteistyön ja verkostoitumisen lisääntymistä.

Metsäalan yrittäjien parannusehdotusten toteuttamiseksi tarvittavat kuntien investoinnit ovat tasoltaan suhteellisen vaatimattomia. Ne tukevat metsäalan yrittäjien lisäksi myös muuta elinkeinotoimintaa. Yrittäjien parannusehdotusten toteuttaminen edesauttaa yritysten juurtumista tärkeänä pitämiinsä kotiseutunsa sosiaalisiin verkostoihin. Kuntien kannalta yhteistyön kustannuksia on syytä tarkastella suhteessa näiden yritysten tulo- ja työllisyysvaikutuksiin. Tutkimusseutukunnissa yrityksen keskimääräinen kokonaistuotosvaikutus kerrannaisvaikutuksineen oli 2,6 milj. mk ja työllisyysvaikutus 4,5 henkilöä. Yksikin metsäalan yritys on tärkeä paikallistaloudelle.

1 METSÄALAN PALVELUYRITTÄJÄT

Maaseutuväestön vähentymisen vaikutukset maaseudun elinkelpoisuuteen ovat ongelma myös teollisuuden puuhuollolle. Voiko maaseutu olla sijaintipaikkana metsäalan palveluyrittäjälle – metsäkone-, puutavaran kaukokuljetus- ja metsäpalveluyrittäjälle, jos kuntien palvelut ja puukauppa heikkenevät samaa vauhtia väestön vähenemisen kanssa?

Tutkimuksessa selvitettiin metsäalan palveluyritysten toiminnan paikallisuuden vaikutuksia tutkimalla sijaintipaikkakunnalla tapahtuvan toiminnan vaikutuksia yrityksen kannattavuuteen ja muihin kilpailukykyisen toiminnan edellytyksiin.

Tutkimuksen kohderyhmänä olevia metsäalan palveluyrittäjiä ja heidän palveluksessaan olevia työntekijöitä on noin 10 000. Heistä lähes kaikki työskentelevät ja merkittävä osa myös asuu maaseudulla. Kohderyhmä osallistuu ratkaisevalla panoksellaan lähes kaiken metsäteollisuuden kotimaisen puuraaka-aineen korjuuseen ja kuljetukseen sekä metsänuudistamiseen liittyvään maanmuokkaukseen.

Kasvava kohderyhmän osa ovat metsäpalveluyrittäjät, jotka tarjoavat palvelujaan perinteisen metsurityön ja metsäkoneyrittäjän työkenttien välimaastoon jääviin tehtäviin sekä lisääntyvässä määrin metsänviljely-, taimikonhoito- ja nuoren metsän kunnostustöihin. Metsäpalveluyrittäjien määrää ja heidän palvelujensa kysyntää on selvitetty konsortioon kuuluvassa tutkimuksessa ”Metsäpalveluyrittämisen edellytysten kehittäminen”.

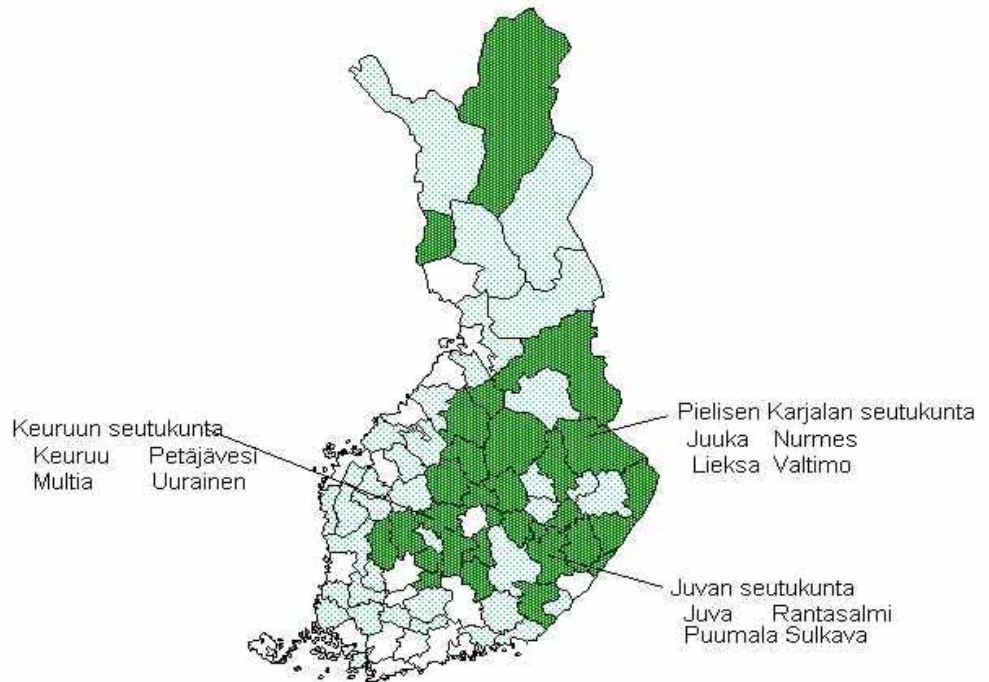
Tutkimusta on tehty yhteistyössä Joensuun yliopiston Karjalan tutkimuslaitoksen kanssa, jossa on ensisijaisesti arvioitu puunkorjuun ja puutavaran kaukokuljetuksen taloudellisia kokonaisvaikutuksia tutkimusta varten laaditulla paikallistalouden mallilla. Osatutkimusten samojen aineistojen käytöllä sekä toisten tulosten hyödyntämisellä on saatu uusia näkökulmia ja vastauksia tutkimuskokonaisuuden peruskysymykseen.

2 SEUTUKUNNAN ELINKELPOISUUS JA TOIMINNAN PAIKALLISUUS

Metsätalousvaltaisella maaseudulla metsätalouden merkitys alueen taloudessa on selvästi korkeampi kuin muualla. Oheisessa karttakuviossa (kuva 1) on tummalla rasteroitu metsätalousvaltaisiksi seutukunniksi ne 29, joissa metsätalouden ja siihen liittyvien palvelujen arvonlisäys on yli kolme kertaa suurempi ja valkealla merkityissä 19 seutukunnassa pienempi kuin keskimäärin koko maassa. Seutukuntia on yhteensä 85 (Vatanen 2001). Näistä metsätalousvaltaisista seutukunnista valittiin tutkimuksen kohteeksi Juvan, Keuruun ja Pielisen Karjalan seutukunnat.

Juvan seutukunta edusti tutkimuksessa aluetta, jossa metsätalouden osuus paikallistalouden ensisijaisesta tulonmuodostuksesta on jatkuvasti maamme

suurimpia. Keuruun seutukunta oli esimerkki alueesta, jossa metsätaloudella on vankka osuus tulonmuodostuksesta ja jossa on myös paikallisesti keskittynyttä puunkorjuuseen ja kuljettamiseen liittyvää yritystoimintaa. Pielisen Karjalan valinnan lisäperusteina olivat yhtiöiden ja valtion suuri osuus metsänomistuksesta sekä isojen korjuuyritysten sijainti alueella.



Kuva 1. Metsätalous paikallistaloudessa 1997.

Seutukunnan **elinkelpoisuus** metsäalan palveluyrittämisen näkökulmasta tarkoittaa olosuhteita, jotka tarjoavat metsäalan palveluyritykselle edellytykset kannattavan ja kilpailukykyisen toiminnan harjoittamiseen.

Elinkelpoisuuden tunnuksina otetaan huomioon

- yritystoimintaa turvaavat hakkuumahdollisuudet ja raakapuun tarjonta,
- pätevän työvoiman tarve ja tarjonta,
- työvoiman saatavuutta ja viihtyvyyttä edesauttavien koulutus-, terveys-, virkistys- ja kulutustavarapalvelujen sekä luontoarvojen tarve ja tarjonta,
- yritystoimintaa tukevien liitännäispalvelujen ja toimitilojen tarve ja tarjonta,
- investointien rahoitus- ja tukitarpeet ja mahdollisuudet sekä
- maaseudulla toimimisesta koituvat kustannushyödyt ja muut kilpailuedut.

Metsäalan palveluyrityksen toiminnan **paikallisuutta** selvitettiin tarkastelemalla yrityksen toimintaolosuhteita, tuloksellisuutta ja vuorovaikutusta sijaintipaikkaan sijaintiseutukunnan rajaamissa puitteissa.

Paikallisuus liittyy myös metsäalan palveluyrittäjän paikallistuntemukseen ja tunnettavuuteen. Paikallistuntemuksen perusteella yrittäjä tai hänen työntekijänsä voi oma-aloitteisesti aloittaa ja suorittaa toimeksiannot suurimmalta osaltaan itsenäisesti selvittämällä työkohteiden sijainnin, toteutusolosuhteiden kelpoisuuden, luontoarvot ja tehtävän laadulliset ja työturvallisuusedellytykset. Toimeksiantajan kannalta tämä vähentää työn ohjauksen ja suunnittelun tarvetta. Yrittäjän tunnettuus liittyy esimerkiksi metsänomistajien käsityksiin yrittäjän työn hyvästä laadusta, mikä edesauttaa useassa tapauksessa puukaupan solmimista.

3 AINEISTO

Tutkimukseen on kerätty aineistoa syksyllä 1998 tehdyllä postikyselytutkimuksella, joka suunnattiin seutukuntien

Juva-Puumala-Rantasalmi-Sulkava, lyhenne (Juva),
Keuruu-Multia-Petäjävesi-Urainen, lyhenne (Keuruu) ja
Juuka-Lieksa-Nurmes-Valtimo, lyhenne (Pielisen Karjala)

metsäkone-, metsäpalvelu- ja metsäalan kuljetusyrittäjille. Seutukunnat valittiin valtakunnallisen sijaintinsa ja metsätalouden merkityksen perusteella.

Kesällä 1999 laskettiin Tilastokeskuksen yritysrekisteristä tehdyn metsäkone- ja metsäalan kuljetusyrittäjien kannattavuustutkimuksen aineistosta edellä mainittujen seutukuntien, läänien ja koko maan metsäalan kone- ja kuljetusyrittäjien tuloslaskelmien mukaiset tunnusluvut vuodelta 1997.

Kyselyä täydennettiin syksyllä 1999 kyselyyn osallistuneiden yrittäjien keskuudesta valittujen kahdeksan yrittäjän haastatteluilla.

Viiteaineistoina on käytetty syksyllä 1999 tehdyn metsäalan työvoimatilanteen selvitystyön Savotta 2000 -projektin tuloksia sekä Metsätehon puunkorjuun ja kaukokuljetuksen suorite- ja kustannustilastoja.

3.1 Metsätalouden palveluyrittäjät ja toimialat

Seutukuntien postikyselyssä lähetettiin kaikkiaan 240 kyselyä, joihin saatiin 61 vastausta. Vastaajista oli metsäkoneyrittäjiä 45 %, kuljetusyrittäjiä 30 % ja muita, lähinnä metsäpalveluyrittäjiä 25 %. Savotta 2000 -kyselyyn vastasi 110 metsäkone- ja 66 metsäalan kuljetusyrittäjiä.

Tämän tutkimuksen kyselyyn vastanneiden metsäkone- ja metsäpalveluyrittäjien toiminnan aloitusvuosi oli

- Juva, vanhin 1963, keskimäärin 1982, nuorin 1997
- Keuruu, vanhin 1963, keskimäärin 1979, nuorin 1994
- Pielisen Karjala, vanhin 1962, keskimäärin 1981, nuorin 1997

Puutavaran kuljetusyritykset olivat aloittaneet selvästi aikaisemmin,

- Juva, vanhin 1953, keskimäärin 1965, nuorin 1995
- Keuruu, vanhin 1937, keskimäärin 1960, nuorin 1978
- Pielisen Karjala, vanhin 1950, keskimäärin 1958, nuorin 1972

Tilastokeskuksen yritysrekisterin aineiston mukaan vuodelta 1997 tämän tutkimuksen kolmen seutukunnan alueella, kaupunkikeskuksissa ja koko maassa toimivien puunkorjuu- ja puunkuljetusyritysten lukumäärät on esitetty seuraavassa taulukossa.

TAULUKKO Tilastokeskuksen yritysrekisterin puunkorjuu- ja puunkuljetusyrittäjien sijaintitietoja vuodelta 1997

	Puunkorjuu	Puunkuljetus
Juva	47	20
Keuruu	21	12
Pielisen Karjala	40	25
Kaupunkikeskukset ¹	145	70
Koko maa	1 940	910

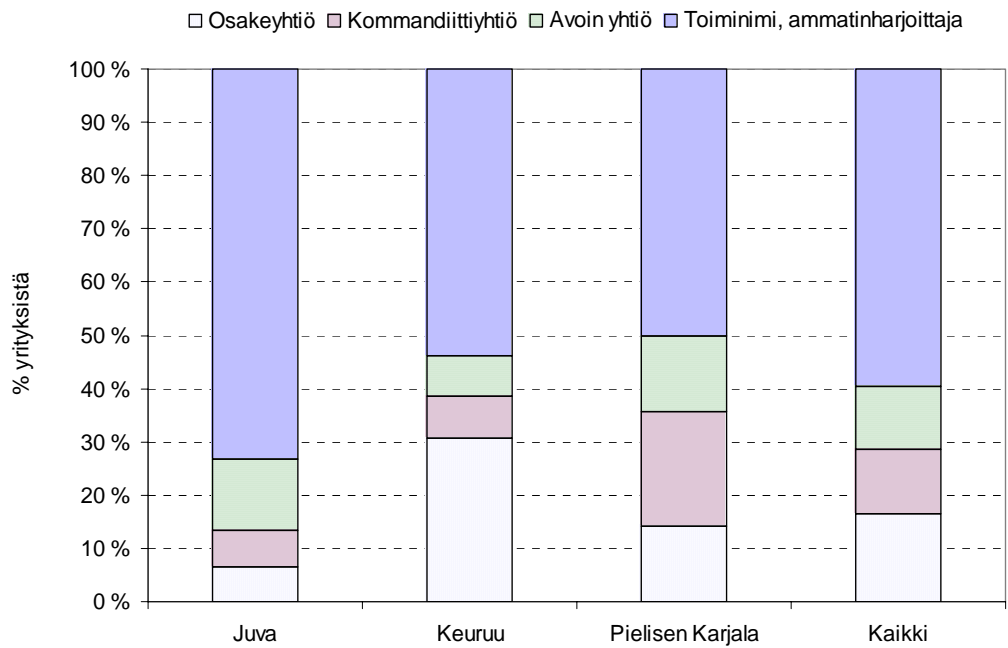
¹Pääkaupunkiseutu, Hämeenlinna, Lahti, Kotka, Kouvola, Lappeenranta, Turku, Rauma, Pori, Tampere, Jyväskylä, Seinäjoki, Vaasa, Kokkola, Mikkeli, Savonlinna, Varkaus, Kuopio, Iisalmi, Joensuu, Oulu, Kajaani, Kemi, Tornio, Rovaniemi

3.2 Yritysmuodot

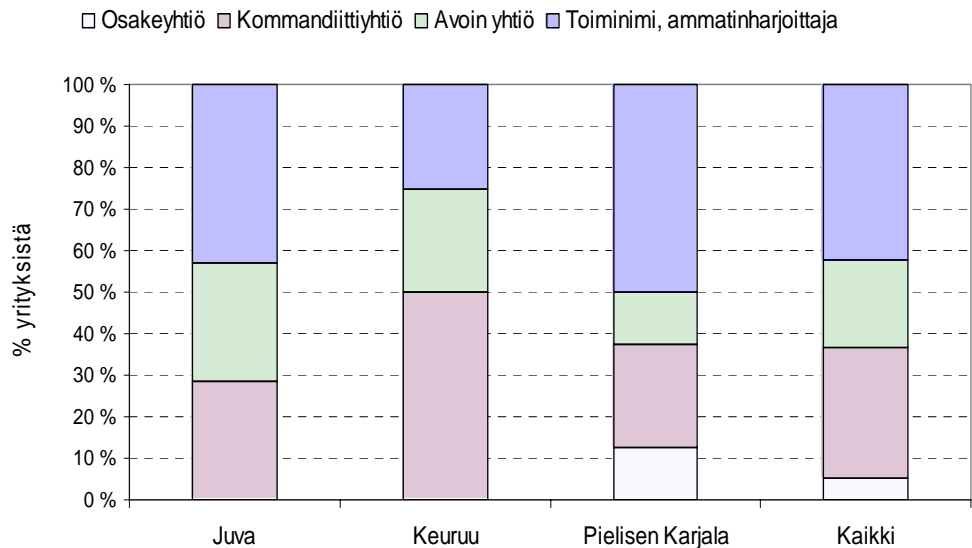
Metsäkone- ja palveluyrityksistä Juvan seutukunnassa yli 70 % ja Keuruun ja Pielisen Karjalan seutukunnissa noin 50 % oli toiminimiä ja ammatinharjoittajia. Osakeyhtiöiden osuus oli korkeimmillaan Keuruun seutukunnassa 30 %. Pielisen Karjalan seutukunnassa kommandiittiyhtiöiden osuus oli 20 % ja avoimien yhtiöiden osuus 15 % (kuva 2).

Metsäalan kuljetusyrittäjistä Juvan ja Pielisen Karjalan seutukunnissa noin puolet ja Keuruun seutukunnassa 25 % oli toiminimiä ja ammatinharjoittajia. Osakeyhtiöitä oli vain Pielisen Karjalan seutukunnassa 10 % yrityksis-

tä. Keuruun seutukunnassa kommandiittiyhtiöiden osuus oli puolet ja Juvan seutukunnassa avoimien yhtiöiden osuus oli 30 % (kuva 3). Savotta 2000 -kyselyssä metsäalan kuljetusyrittäjillä osakeyhtiöiden osuus oli 26 % ja toiminimien osuus 21 %.



Kuva 2. Metsäkone- ja metsäpalveluyritysten yritys muodot.

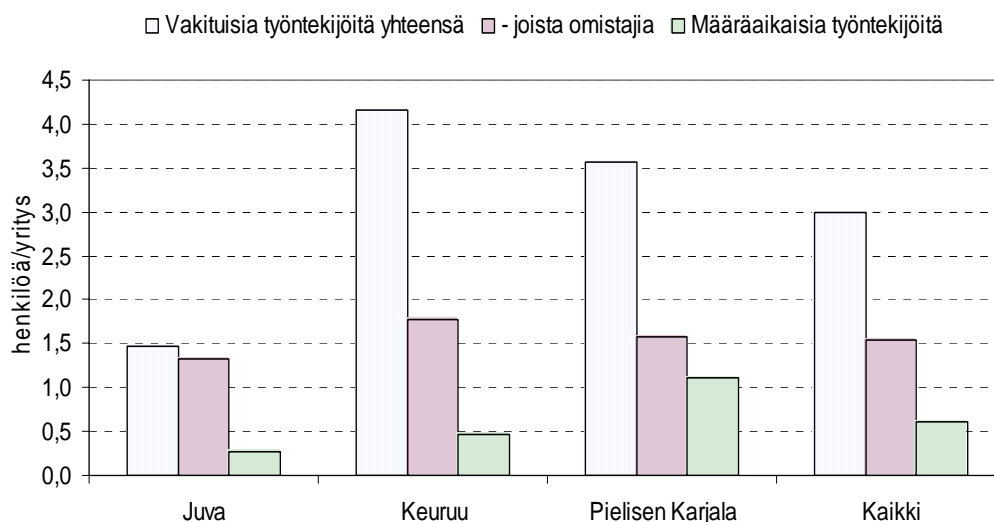


Kuva 3. Metsäalan kuljetusyrittäjien yritys muodot.

4 TUTKIMUKSEN TULOKSET

4.1 Työllistämisaikutus

Kyselyyn vastanneiden metsäkone- ja metsäpalveluyritysten työvoima oli keskimäärin kolme henkilöä, joista 1,5 oli yrityksen omistajia. Kausiluonteista työvoimaa työllistettiin keskimäärin 0,6 henkilöä noin 6 kk vuodessa. Vähiten työvoimaa yritystä kohti oli Juvan seutukunnassa ja eniten Keuruun seutukunnassa (kuva 4).



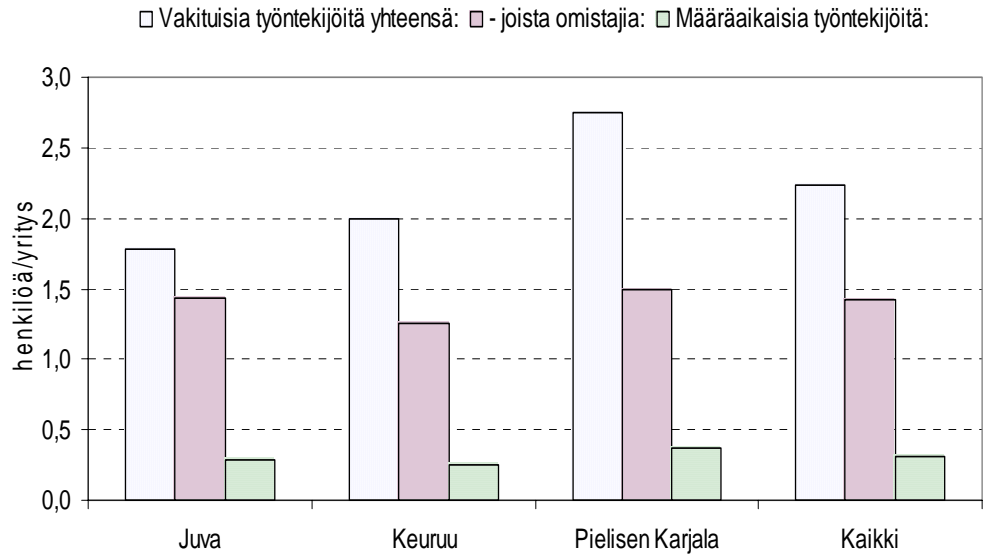
Kuva 4. Metsäkone- ja metsäpalveluyritysten työvoima.

Metsäalan kuljetusyrittäjien työvoima oli keskimäärin 2,2 henkilöä, joista 1,4 oli yrityksen omistajia. Kausiluonteista työvoimaa työllistettiin keskimäärin 0,3 henkilöä noin 9 kk vuodessa. Vähiten työvoimaa yritystä kohti oli Juvan seutukunnassa ja eniten Pielisen Karjalan seutukunnassa (kuva 5).

Kyselyyn vastanneiden yritysten keskimääräinen henkilöstömäärä oli noin neljänneksen alempi kuin Tilastokeskuksen aineistossa.

Savotta 2000 -työvoimaryhmän kyselyn mukaan vastanneet 110 metsäkoneyritystä työllisti keskimäärin 2,8 metsäkoneen kuljettajaa ja 66 metsäalan kuljetusyrittäjää keskimäärin 3,5 autonkuljettajaa. Metsäkoneyritysten osalta seutukuntakyselyn työllistämisaikutus vastasi Savotta 2000 -kyselyä, mutta metsäalan kuljetusyrittäjien työllistämisaikutus jäi noin kolmanneksen Savotta 2000 -kyselyä pienemmäksi.

Puunkorjuun ja puunkuljetuksen toimialan bruttotyöllistävyys (Vatanen 2001) oli Juvan seutukunnassa 225, Keuruun seutukunnassa 149 ja Pielisen Karjalan seutukunnassa 364 työpaikkaa. Bruttotyöllistävyudessa on otettu huomioon toimialan vaikutus muiden alojen työllisyyteen. Bruttotyöllisyysvaikutukset olivat noin puolitoistakertaiset välittömään työllisyyteen verrattuna. Ne olivat tutkimusseutukunnissa vähintään samaa luokkaa kuin seutukunnan suurimpien teollisuuslaitosten työpaikat.



Kuva 5. Metsäalan kuljetusyrittäjien työvoima.

4.2 Kalusto

Seutukuntien metsäkone- ja metsäpalveluyrityksistä puolet omisti hakkuukoneita, joiden määrä oli keskimäärin 1,8. Kahdella kolmasosalla yrityksistä oli keskimäärin 1,8 metsätraktoria. Kolmannes yrityksistä omisti keskimäärin yhden siirtoauton ja puolet yrityksistä keskimäärin kaksi huoltoautoa. 60 % yrityksistä omisti myös muuta kalustoa kuten maanrakennus- ja muokauskoneita, 5 % yrityksistä puutavara-auton ja 5 % yrityksistä aluksen. Pelkästään hakkuukone- ja metsätraktorikaluston uushankinta-arvo oli yhteensä noin 4,5 milj. mk yritystä kohti.

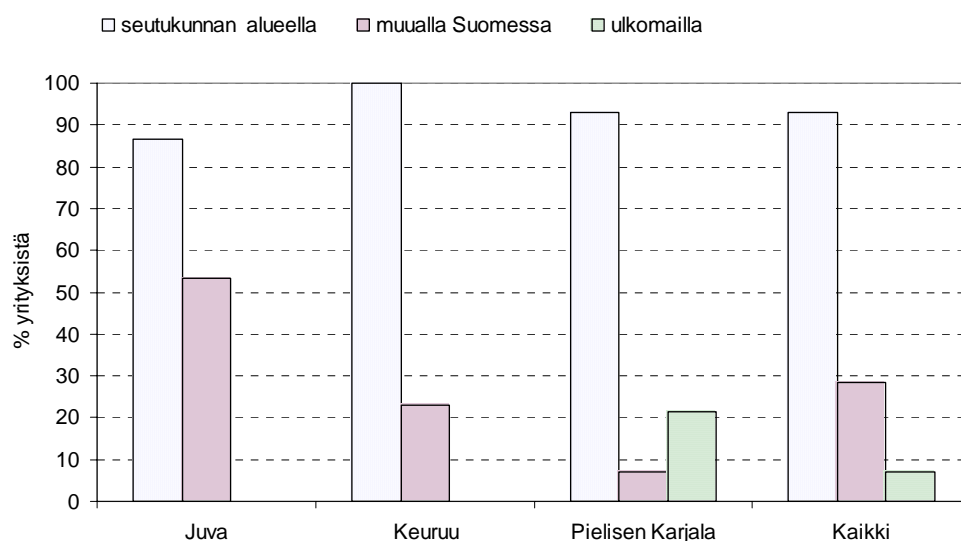
Metsäalan kuljetusyrittäjät omistivat keskimäärin 1,4 puutavara-autoa. 15 % yrityksistä omisti huoltoautoja, joiden määrä oli keskimäärin 1,3. 5 %:lla yrityksistä oli metsätraktori ja 5 %:lla yrityksissä lastaustrukki. Puutavara-autokaluston uushankinta-arvo varusteineen oli 1,6 milj. mk / yritys.

Savotta 2000 -kyselyssä hakkuukoneita oli yritystä kohti keskimäärin 1,8 ja metsätraktoreita 1,9. Metsäalan kuljetusyrittäjillä oli keskimäärin 1,9 puutavara-autoa. 13 % kuljetusyrityksistä ilmoitti omistavansa myös hakkuukoneen ja 15 % metsätraktorin. Seutukuntien metsäkone- ja metsäpalveluyrittäjien kalusto vastasi Savotta 2000 -kyselyyn vastanneiden kalustomääriä. Metsäalan kuljetusyrittäjien kalustomäärä oli seutukuntien kyselyyn vastanneilla noin neljänneksen pienempi kuin Savotta 2000 -kyselyyn vastanneilla.

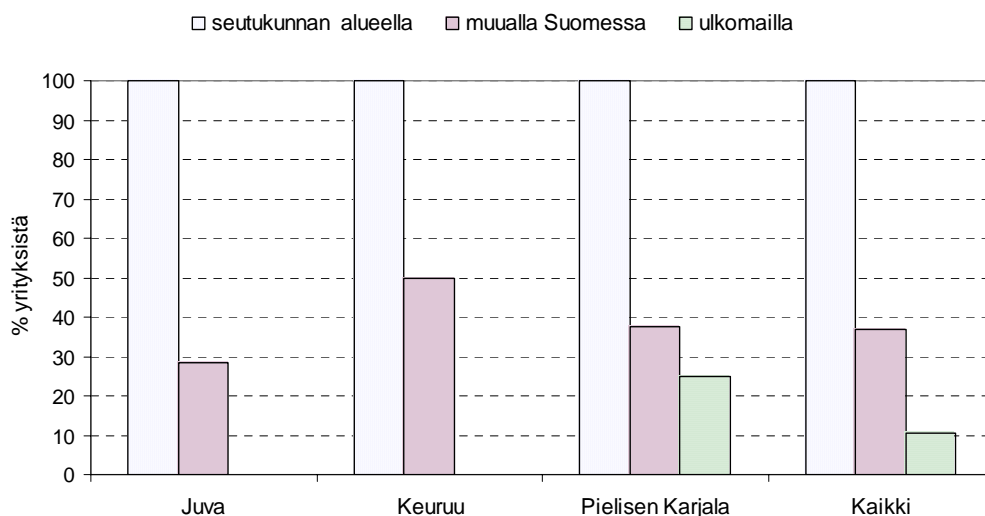
4.3 Toiminta-alue

Metsäkone- ja metsäpalveluyrittäjien toiminta keskittyi oman seutukunnan alueelle. 93 % yrityksistä toimi seutukunnan alueella, 29 % myös sen ulkopuolella ja 7 % ulkomailla, lähinnä Venäjällä. Keuruun seutukunnan yrittäjien toiminta keskittyi voimakkaimmin omaan seutukuntaan ja Pielisen Karjalan seutukunnan yrittäjistä viidenneksellä oli toimintaa Venäjällä (kuva 6).

Metsäalan kuljetusyrittäjistä kaikki toimivat omien seutukuntiansa alueella, mutta 37 %:lla yrittäjistä oli kuljetusten lähtöpaikkoja myös muualla maassa. 11 % yrittäjistä toimi myös Venäjällä. Eniten muualla maassa kuin omassa seutukunnassa toimivat Keuruun seutukunnan kuljetusyrittäjät. Pielisen Karjalan seutukunnan kuljetusyrittäjistä neljänneksellä oli toimintaa Venäjällä (kuva 7).



Kuva 6. Metsäkone- ja metsäpalveluyrittäjien toiminta-alue.



Kuva 7. Metsäalan kuljetusyrittäjien toiminta-alue.

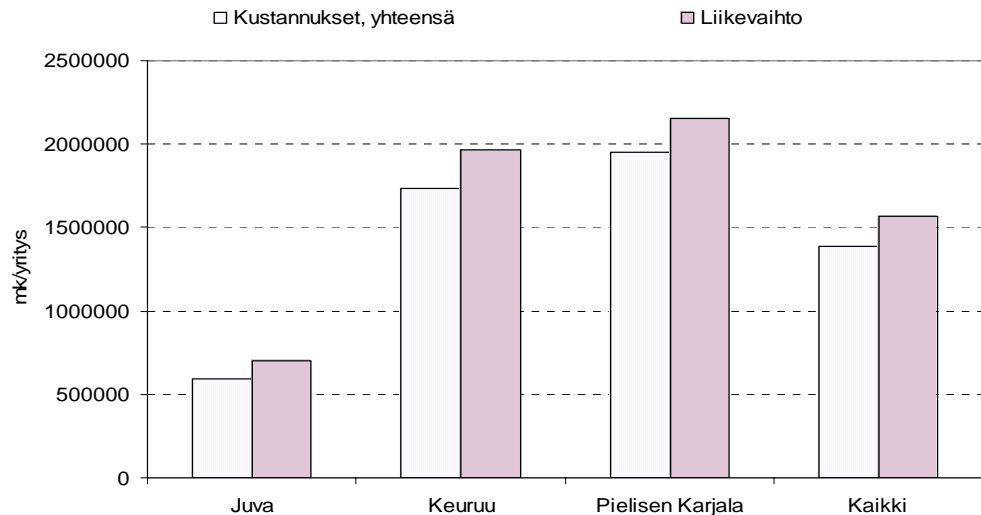
4.4 Yritysten liikevaihto ja kulurakenne

Kyselyyn vastanneista 90 % ilmoitti liikevaihtonsa ja 70 % kulurakenteen prosentteina liikevaihtoista. Seutukunnan yritysten keskimääräinen kulurakenne laskettiin kulurakenteen ilmoittaneiden yritysten kulurakenteen suhteilla keskimääräisestä liikevaihdosta.

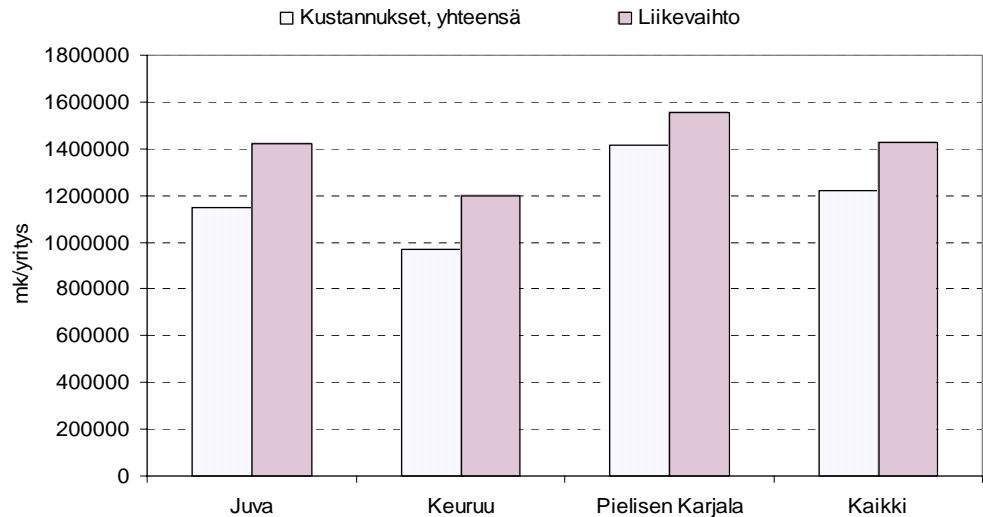
Metsäkone- ja metsäpalveluyritysten keskimääräinen liikevaihto oli seutukuntakyselyn vastausten perusteella 1,56 milj. mk ja kustannukset 1,39 milj. mk. Juvan seutukunnan yritysten liikevaihto oli alhaisin, 0,704 milj. mk ja kustannukset 0,595 milj. mk. Keuruun seutukunnan yritysten liikevaihto oli 1,96 milj. mk ja kustannukset 1,73 milj. mk. Pielisen Karjalan seutukunnan yritysten keskimääräinen liikevaihto oli korkein, 2,15 milj. mk ja kustannukset 1,95 milj. mk (kuva 8).

Tilastokeskuksen yritysrekisterin aineistossa seutukuntien 108 metsäkoneyrityksen keskimääräinen liikevaihto oli 1,30 milj. mk.

Metsäalan kuljetusyritysten keskimääräinen liikevaihto oli 1,425 milj. mk ja kustannukset 1,22 milj. mk. Eri seutukuntien väliset liikevaihtojen erot olivat pienemmät kuin metsäkoneyrityksissä. Alin keskimääräinen liikevaihto oli Keuruun seutukunnassa, 1,20 milj. mk ja kustannukset 0,968 milj. mk. Korkein keskimääräinen liikevaihto oli Pielisen Karjalan seutukunnan yrityksillä, 1,56 milj. mk ja kustannukset 1,22 milj. mk. Juvan seutukunnan liikevaihto oli lähellä kaikkien kolmen seutukunnan keskiarvoa, 1,42 milj. mk ja kustannukset olivat 1,15 milj. mk (kuva 9).



Kuva 8. Metsäkone- ja metsäpalveluyrityksen kustannukset ja liikevaihto.

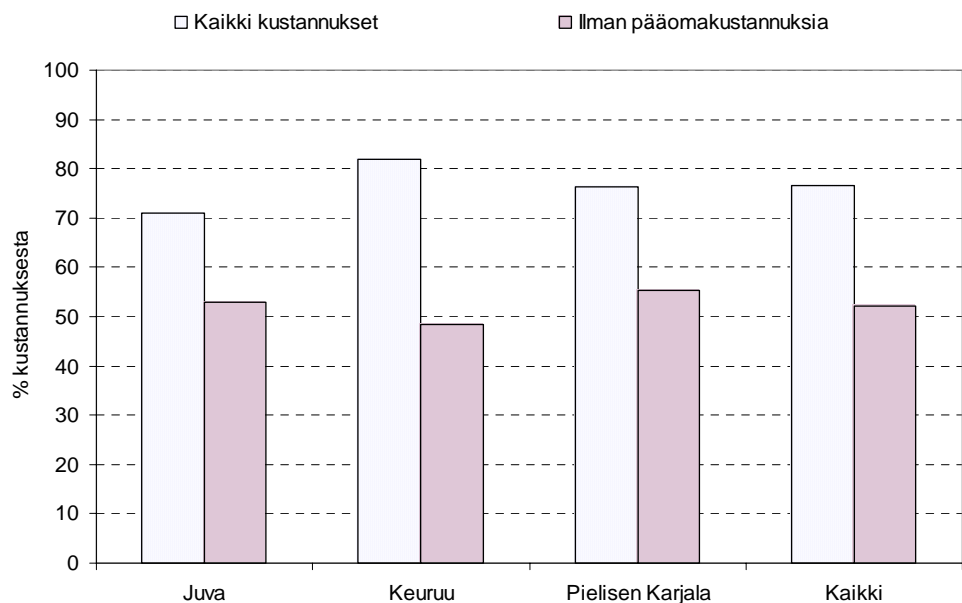


Kuva 9. Metsäalan kuljetusyrityksen kustannukset ja liikevaihto.

Tilastokeskuksen yritysrekisterin aineistossa näiden seutukuntien 57 metsäalan kuljetusyrityksen keskimääräinen liikevaihto oli 1,36 milj. mk.

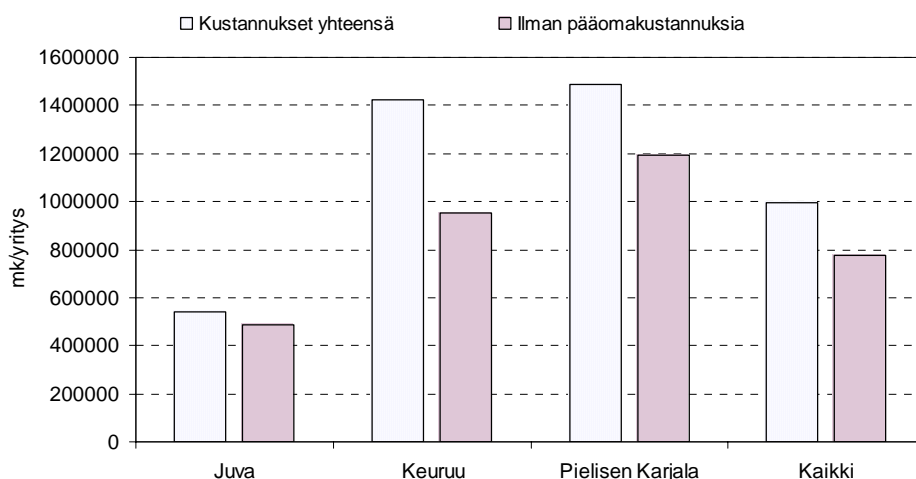
4.5 Kustannusten kohdistuminen kotiseutukuntaan

Seutukuntakyselyssä kysyttiin, kuinka suuri osuus eri kustannuslajeista maksettiin omaan seutukuntaan. Pääomakustannukset käsiteltiin omana ryhmänään. Metsäkone- ja metsäpalveluyrityksen kokonaiskustannuksista kohdistuu kotiseutukuntaan keskimäärin 77 % ja muista kuin pääomakustannuksista 52 %. Kokonaiskustannuksista kohdistui kotiseutukuntaan suhteellisesti suurin osa Keuruun seutukunnassa ja muista kustannuksista Pielisen Karjalan seutukunnassa (kuva 10).



Kuva 10. Metsäkone- ja metsäpalveluyrityksen kotiseutukuntaan palautuvat suhteelliset kustannusosuudet.

Markkamääräisesti omaan seutukuntaan kohdistui yritystä kohden kokonaiskustannuksina 990 000 mk ja ilman pääomakustannuksia 775 000 mk. Eniten kustannuksia kohdistui yritystä kohden Pielisen Karjalan seutukuntaan, kokonaiskustannuksina 1,49 milj. mk ja ilman pääomakustannuksia 1,19 milj. mk. Keuruun seutukuntaan yritys kohdisti kustannuksistaan kaikkiaan 1,42 milj. mk ja ilman pääomakustannuksia 950 000 mk. Pienemmän yrityskoon vuoksi Juvan seutukunnan metsäkone- ja metsäpalveluyritys kohdisti kustannuksiaan omaan seutukuntaan keskimäärin 538 000 mk ja ilman pääomakustannuksia 487 000 mk (kuva 11).



Kuva 11. Metsäkone- ja metsäpalveluyrityksen kotiseutukuntaan palautuvat kustannukset.

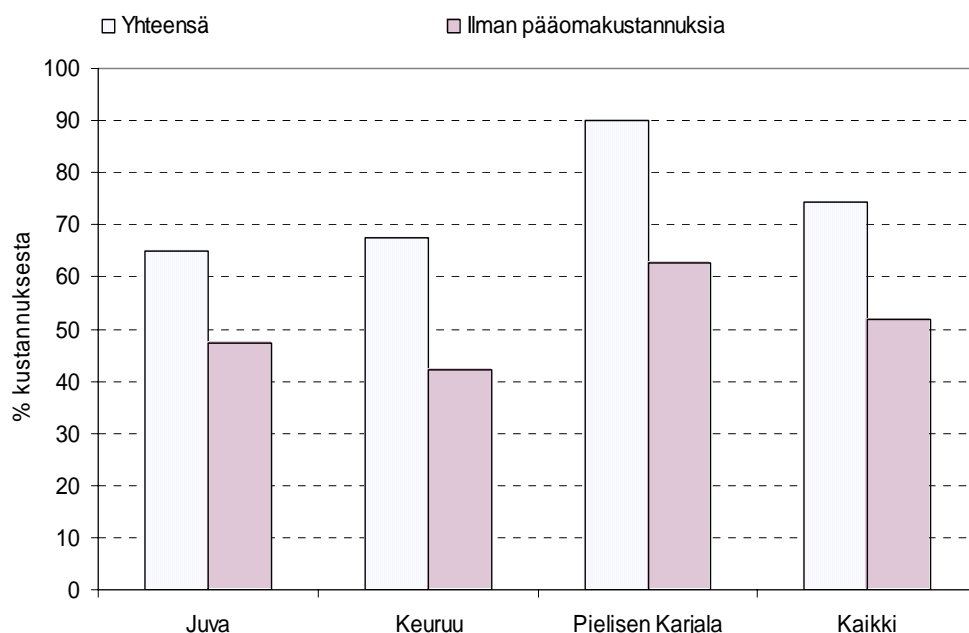
Tilastokeskuksen tilinpäätösaineiston mukaan metsäkone- ja metsäpalveluyritykset maksoivat välittömiä veroja Juvan seutukunnassa 954 000 mk ja 20 300 mk/yritys, Keuruun seutukunnassa 928 000 mk ja 44 200 mk/yritys ja Pielisen Karjalan seutukunnassa 1,87 milj. mk ja 46 800 mk/yritys.

Metsäalan kuljetusyrityksen kokonaiskustannuksista kohdistui kotiseutukuntaan keskimäärin 74 % ja muista kuin pääomakustannuksista 52 %. Pielisen Karjalan seutukunnassa kohdistui seutukuntaan kokonaiskustannuksista 90 % ja ilman pääomakustannuksia 63 %. Keuruun seutukunnassa kohdistui kokonaiskustannuksista 67 % ja ilman pääomakustannuksia seutukuntaan 42 %. Juvan seutukuntaan kohdistui metsäalan kuljetusyrittäjien maksamista kustannuksista 65 % ja ilman pääomakustannusten osuutta 47 % (kuva 12).

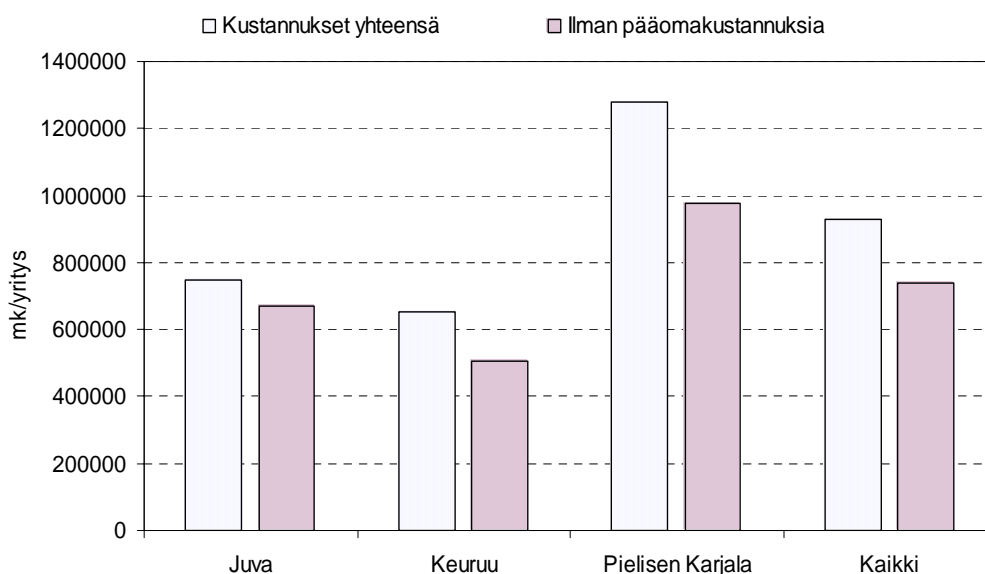
Metsäalan kuljetusyritysten markkamääräisistä kustannuksista palautui kotiseutukuntaan keskimäärin 929 000 mk yritystä kohti ja ilman pääomakustannuksia 739 000 mk. Pielisen Karjalan seutukunnassa palautui kokonaiskustannuksista 1,28 milj. mk ja ilman pääomakustannuksia 978 000 mk. Juvan seutukunnassa yrityksen kokonaiskustannuksista kohdistui kotiseutukuntaan 750 000 mk ja ilman pääomakustannuksia 670 000 mk. Keuruun seutukunnassa kokonaiskustannusvirrasta palautui 650 000 mk yritystä kohden ja 0,51 milj. mk ilman pääomakustannuksia (kuva 13).

Tilastokeskuksen tilinpäätösaineiston mukaan metsäalan kuljetusyrittäjät maksoivat välittömiä veroja Juvan seutukunnassa 1,21 milj. mk ja 60 700 mk/yritys, Keuruun seutukunnassa 489 000 mk ja 40 800 mk/yritys ja Pielisen Karjalan seutukunnassa 1,01 milj. mk ja 40 500 mk/yritys.

Metsäkone- ja metsäpalveluyritysten palkka-, hallinto-, toimitilojen rakentamis- ja huoltokustannuksista sekä kaluston siirtokustannuksista palautui kotiseutukuntaan keskimäärin yli 80 %. Pääoma-, polttoaine-, korjaus- ja huoltokustannuksista palautui noin 70 % ja varaosakustannuksista noin 40 %.



Kuva 12. Metsäalan kuljetusyrityksen kotiseutukuntaan palautuvat suhteelliset kustannusosuudet.



Kuva 13. Metsäalan kuljetusyrityksen kotiseutukuntaan palautuvat kustannukset.

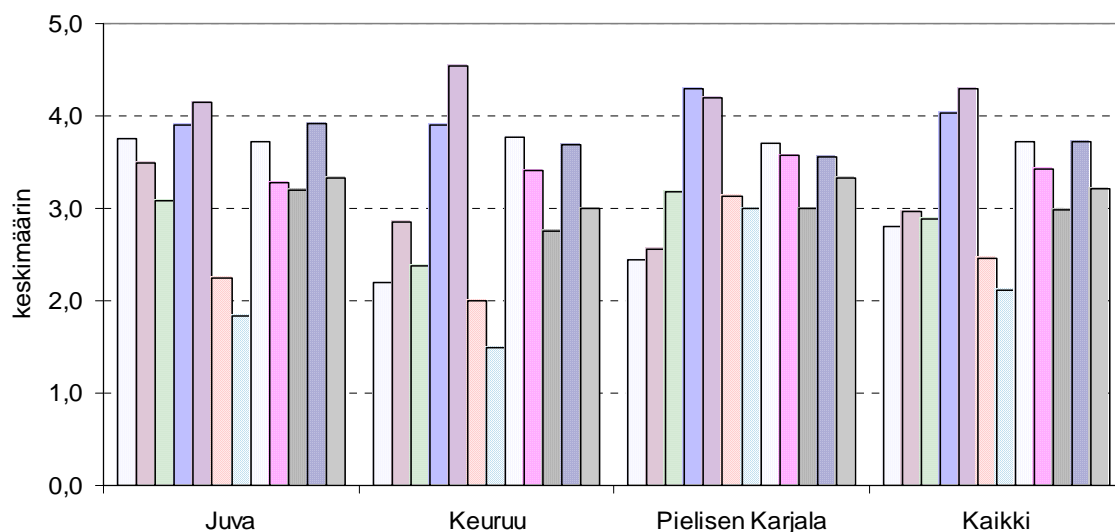
Metsäalan kuljetusyrytyksissä kustannusten palautumisessa kotiseutukuntaan oli eri kustannuserien kohdalla suuria eroja. Palkka- ja toimitilojen rakennus- ja ylläpitokustannukset palautuvat lähes kokonaan kotiseutukuntaan. Pääomakustannuksista omaan seutukuntaan kohdistui Keuruun ja Pielisen Karjalan seutukunnissa 100 %, mutta Juvan seutukunnassa vain noin 30 %. Korjaus- ja huoltokustannuksista kohdistui kotiseutukuntiin noin 60 % kaikissa seutukunnissa. Sen sijaan polttoaine- ja varaosakustannuksista Pielisen Karjalan seutukuntaan kohdistui 73 % ja 95 %, kun Keuruun seutukunnassa vastaavat osuudet olivat 47 % ja 20 %.

Puunkorjuun ja puunkuljetuksen aiheuttamat kerrannaisvaikutukset nostivat toimialan kokonaisvaikutuksen kaksinkertaiseksi Keuruun ja Pielisen Karjalan seutukunnissa ja lähes kaksinkertaiseksi Juvan seutukunnassa. Puunkorjuu- ja puunkuljetuspalvelujen kysyntä voi vaikuttaa ratkaisevasti erityisesti palvelualueiden yritysten toimintamahdollisuuksiin seutukunnassa (Vatanen 2001).

4.6 Metsätalouden palveluyrityksen saamat ja tarvitsemat palvelut seutukunnasta

Metsäkone- ja metsäpalveluyritykset olivat kohtalaisen tyytyväisiä seutukuntien palvelujen tasoon. Keskinkertaista alemman arvosanan saivat kaikilla alueilla työvoiman koulutuspalvelut, yrittäjän koulutus- ja neuvontapalvelut sekä työvoiman saatavuus. Melko hyvälle tasolle arvioitiin hallinto- ja kirjanpito- ja pankkipalvelut. Kriittisimmin palvelujen laatuun suhtauduttiin Keuruun alueella (kuva 14).

- | | |
|--|---|
| <input type="checkbox"/> Työvoiman saatavuus | <input type="checkbox"/> Alihankkijat ja yhteistyökumppanit |
| <input type="checkbox"/> Korjaus- ja huoltopalvelut | <input type="checkbox"/> Hallinto- ja kirjanpito- ja pankkipalvelut |
| <input type="checkbox"/> Pankki- ja rahoituspalvelut | <input type="checkbox"/> Yrittäjän koulutus- ja neuvontapalvelut |
| <input type="checkbox"/> Työvoiman koulutuspalvelut | <input type="checkbox"/> Kauppa- ja postipalvelut |
| <input type="checkbox"/> Virkistys- ja ulkoilupalvelut | <input type="checkbox"/> Koulutus- ja kulttuuripalvelut |
| <input type="checkbox"/> Terveystieteiden palvelut | <input type="checkbox"/> Kaikki |

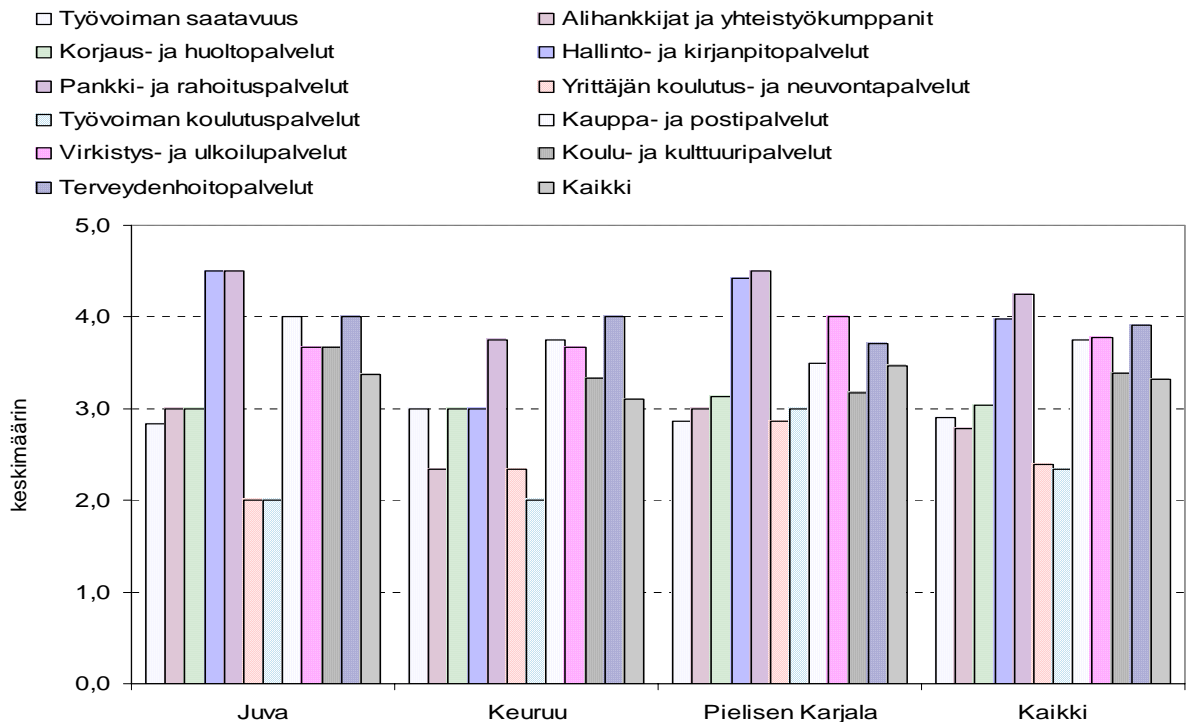


Kuva 14. Palvelujen taso metsäkone- ja metsäpalveluyritykselle, 1=huono, 2= huonoa parempi, 3=keskinkertainen, 4=melko hyvä, 5=erittäin hyvä

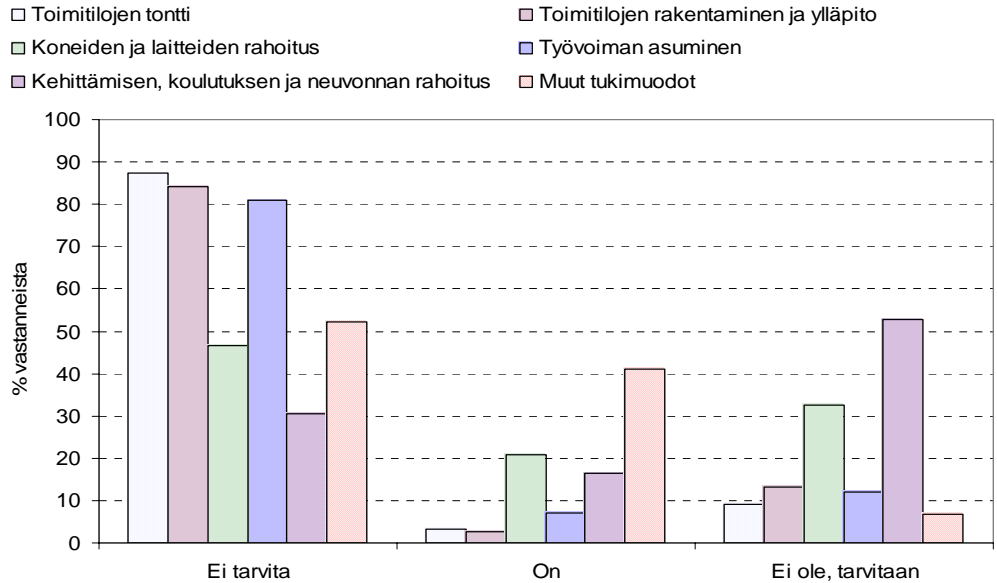
Metsäalan kuljetusyritysten vastaus noudatteli metsäkone- ja metsäpalveluyritysten vastauslinjaa. Kriittisimmin palvelujen laatuun suhtauduttiin Juvan ja Keuruun seutukunnissa (kuva 15).

Metsäkone- ja metsäpalveluyrityksistä 20 % katsoi tarvitsevansa kunnallista tukea tontti- ja toimitilakysymyksissä sekä työvoiman asumisessa. Joka kuudes yrittäjä on saanut kunnallista tukea koneiden ja laitteiden rahoituksessa, työvoiman koulutuksessa muun muassa EU:n Leader-hankkeeseen liittyen. Noin kolmannes katsoi tarpeelliseksi saada tukea kone- ja laiterahoituksessa ja puolet kehittämisen, koulutuksen ja neuvonnan rahoituksessa ja järjestelyissä (kuva 16).

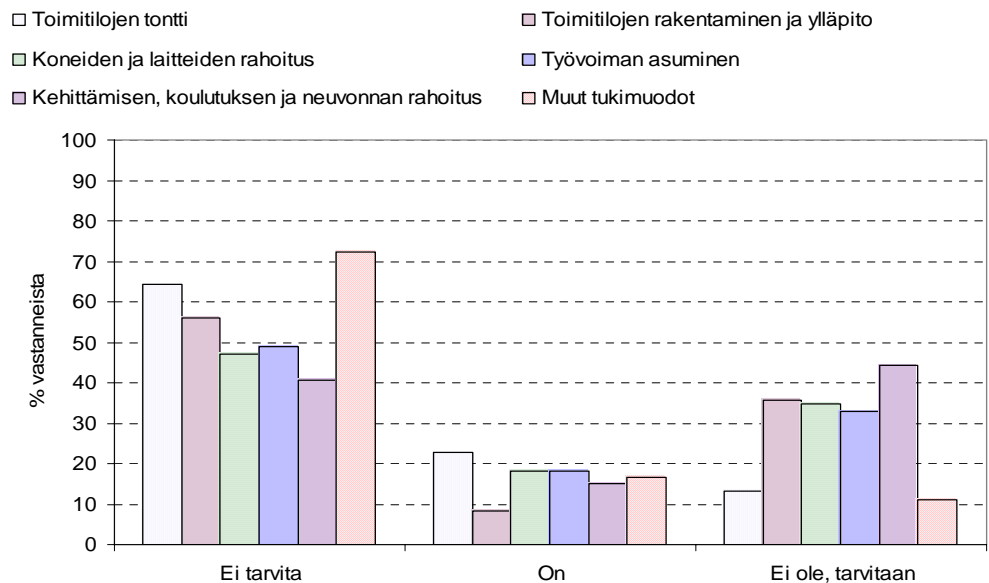
Noin puolet metsäalan kuljetusyrittäjistä katsoi tarvitsevansa kunnallista tukea. Vajaa viidennes ilmoitti saaneensa tukea. Runsas kolmannes metsäalan kuljetusyrittäjistä katsoi tarvitsevansa kunnallista tukea toimitilojen rakentamisessa ja ylläpidossa, koneiden ja laitteiden rahoituksessa ja työvoiman asumisessa. Lähes puolet odotti tukea kehittämisen, koulutuksen ja neuvonnan rahoitukseen. Tilanne oli hyvin samankaltainen kaikilla alueilla (kuva 17).



Kuva 15. Palvelujen taso metsäalan kuljetusyritykselle, 1=huono, 2= huonoa parempi, 3=keskinkertainen, 4=melko hyvä, 5=erittäin hyvä



Kuva 16. Metsäkone- ja metsäpalveluyritysten kunnallisten tukien tarve.



Kuva 17. Metsäalan kuljetusyriytysten kunnallisten tukien tarve.

4.7 Kannattavuus ja toimintaedellytykset

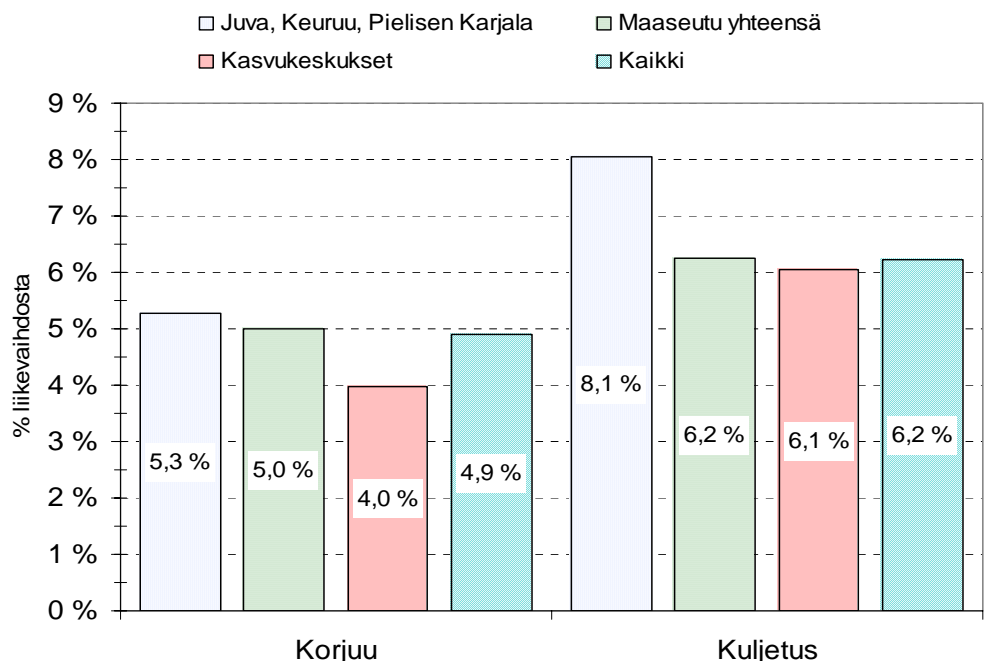
Kyselyyn vastanneista metsäkone- ja metsäpalveluyrittäjistä 75 % piti kannattavuuttaan keskinkertaisena, 10 % melko hyvänä, 10 % huonoa parempana ja 5 % huonona. Metsäalan kuljetusyrittäjistä 55 % piti kannattavuuttaan keskinkertaisena, 15 % melko hyvänä, 15 % huonoa parempana ja 15 % huonona. Molemmissa yritysryhmissä Keuruun seutukunnassa käsitys kannattavuudesta painottui muita selkeämmin keskinkertaiseen, Juvan ja

Pielisen Karjalan seutukunnissa oli käsityksissä kannattavuudesta enemmän hajontaa.

Urakoiden saatavuuteen, työvoiman laatuun ja pysyvyyteen liittyvistä toimintaedellytyksistä 75 – 90 % yrittäjistä katsoi, ettei oma seutukunta eroa muista, 15 % piti työvoiman laatua omassa seutukunnassa muita parempana ja 10 % piti urakoiden saatavuutta ja työvoiman pysyvyyttä sekä muita alueita parempana että huonompana. Yrittäjryhmien erot olivat pienet. Itä-Suomen seutukunnissa oli käsitys oman seutukunnan työvoiman laadusta ja pysyvyydestä huonompi kuin muualla. Keuruun seutukunnassa viidennes metsäalan kuljetusyrittäjistä piti urakoiden saatavuutta huonompana kuin muualla.

Seutukunnissa oli metsäkone- ja metsäpalveluyrittäjillä kuudesta kahdeksaan toimeksiantajaa. Suurten puunhankintaorganisaatioiden lisäksi toimeksiantajina olivat paikalliset sahat, metsänhoitoyhdistykset, yksityiset metsänomistajat, seurakunnat, yhteismetsät ja metsäkeskukset. Metsäalan kuljetusyrittäjillä toimeksiantajia oli kolmesta neljään. Kussakin seutukunnassa toimeksiantajana oli kahdesta kolmeen suurta puunhankintaorganisaatiota ja lisäksi yhdestä kahteen paikallista toimeksiantajaa, sahalaitosta tai metsänhoitoyhdistystä.

Tutkittavissa seutukunnissa ja Etelä-Suomen kasvukeskuksissa toimivien yritysten kannattavuutta ja toimintaedellytyksiä verrattiin Tilastokeskuksen yritysrekisterin aineiston perusteella vuodelta 1997 (kuva 18).



Kuva 18. Puunkorjuu- ja kuljetusyritysten nettotulos 1997.

Vuonna 1997 Juvan, Keuruun ja Juuan seutukuntien alueella toimivien metsäkoneyritysten kannattavuus oli nettotuloksella mitattuna 5,3 % ja Etelä-Suomen kasvukeskuksissa toimivien 4,0 % liikevaihdosta. Tulorakenteessa oli eroa seutukunnissa toimivien hyväksi käyttökateissa ja henkilökustannuksissa. Rahoituskulut olivat kasvukeskuksissa edullisemmat.

Seutukunnissa toimivien metsäalan kuljetusyritysten nettotulos oli 8,1 % liikevaihdosta ja kasvukeskuksissa toimivien yritysten 6,1 %. Seutukunnissa toimivien kuljetusyritysten etuna oli parempi käyttökate, alemmat henkilökulut ja edullisemmat rahoituskulut.

Metsäkone- ja metsäalan palveluyrittäjistä Pielisen Karjalan seutukunnassa toimivista 15 % ilmoitti lopettavansa toiminnan. Savotta 2000 -selvityksessä 12 % metsäkoneyrittäjistä ja 16 % kuljetusyrityksistä ilmoitti lopettavansa toiminnan seuraavan kuuden vuoden aikana.

Savotta 2000 -projektin työvoimaryhmä selvitti puunhankintaorganisaatioille, metsänhoitoyhdistyksille, metsäkoneyrittäjille ja metsäalan kuljetusyrityksille suunnatun kyselyn perusteella toimialan kehitystä vuoteen 2006 asti. Samalla selvitettiin puunhankintaorganisaatioiden ja metsänhoitoyhdistysten käsityksiä Kansallisen metsäohjelman toteutumisesta.

Selvityksen perusteella metsäkone- ja metsäalan kuljetusyrityksien osuus korjuussa ja kaukokuljetuksessa lisääntyy edelleen. Metsurien osuus vähenee ja manuaalitoimien tekijöiksi odotettiin metsäpalveluyrittäjiä erityisesti metsänhoitotöissä. Metsäpalveluyrittäjien osuuden arvioitiin kasvavan puunhankintaorganisaatioiden metsänhoitotöistä yhdestä 18 %:iin. Metsänhoitoyhdistysten korjuutöissä metsäpalveluyrittäjien osuuden arvioitiin kasvavan 12 %:sta 20 %:iin ja metsänhoitotöissä 20 %:sta 38 %:iin. Tämä merkitsisi metsäpalveluyrittäjien määrän kaksinkertaistumista.

Vaikka metsäkone- ja metsäalan kuljetusyritysten lukumäärän arvioitiin vähenevän, niin työntekijöiden ja kaluston määrän odotettiin kasvavan. Tämä merkitsee yrityskoon kasvua.

Kansallisen metsäohjelman mukaisten hakkuumäärien katsottiin toteutuvan kehitysennusteen alarajoilla. Tämä merkitsee korjuu- ja kaukokuljetusmäärien kasvua noin kahdeksalla prosentilla 1998–2006. Kansallisen metsäohjelman mukaisista metsänhoitotöiden tavoitteista jouduttaisiin kyselyn vastausten perusteella tinkimään siten, että vain puolet esimerkiksi taimikonhoitotöiden lisäyksestä voidaan toteuttaa. Arvioon vaikutti todennäköisesti epävarmuus työvoiman saannista ja käsitys metsänomistajien omatoimisen työn osuuden vähenemisestä.

Sen sijaan Kansallisen metsäohjelman energiapuun korjuun lisäyksen katsottiin toteutuvan. Energiapuun korjuumäärän odotettiin kasvavan vuosina 2000–2006 0,8 milj.m³:stä 3,6 milj. m³:iin. Ennustetusta määrästä 75 % olisi uudistushakkuualojen hakkuutähdettä ja 25 % kertyisi nuoren metsän kunnostushakkuista. Nyky menetelmillä tämä vaatisi noin 700 metsurin, metsätraktorin, hakkurin ja hakeauton kuljettajan työpanoksen.

4.8 Metsäalan palveluyrittäminen yrittäjän näkökulmasta

Kyselyyn vastanneiden keskuudesta valittujen kahdeksan yrittäjän haastattelujen tuloksien perusteella laadittiin yhteenveto metsäalan palveluyrittämisestä seutukunnissa yrittäjän näkökulmasta:

Vahvuudet

- Runsaat ja laadukkaat metsävarat
- Keskeinen ja läheinen sijainti sekä mekaaniseen että kemialliseen metsäteollisuuteen
- Vahvoja yrittäjiä, joita arvostetaan
- Ammattitaitoista työvoimaa saatavissa nyt
- Kohtuullisen hyvät palvelut sekä yritysten että yksityisten tarpeiden kannalta
- Pankkien, erityisesti paikallispankkien, suhtautuminen metsätalouden palveluyritysten rahoitukseen
- Metsänomistajien luottamus paikallisiin yrittäjiin
- Yrittäjien hankinnoista pääosa seutukunnasta
- Yrittäjien vahva aikomus jatkaa toimintaansa seutukunnassa

Mahdollisuudet

- Runsaat metsävarat ja keskeinen sijainti minimoivat kuljetusyrittäjien tyhjänä ajomatkoja ja korjuuyrittäjien kalustonsiirtoja ja tarjoavat seutukunnan yrittäjille kilpailuetua muihin nähden
- Korjuuyrittäjien tunnettuus ja paikallistuntemus edesauttaa raakapuun ostoa ja lisää työtilaisuuksia
- Työvoiman ja yrittäjien soveliaiden koulutusmuotojen kehittäminen turvaa työvoiman saatavuutta
- Metsäomistajien ikääntyminen ja kaupunkilaistuminen mahdollistavat työtilaisuuksia paikallisille luotettaville yrittäjille, jotka tarjoavat koneellisten korjuupalvelujen lisäksi manuaalihakkuu-, metsänviljely-, taimikonhoito-, puukaupan teko- ja kiinteistön hoitoon liittyviä palveluja
- Energiapuun hankinnasta uutta volyyymia yritystoimintaan
- Muuttoliikettä hillitsevien toimien kehittäminen turvaa seutukunnan palveluja ja ammattitaitoisen työvoiman pysyvyyttä ja saatavuutta

Heikkoudet

- Yrittämisen epävarmuus, joka johtuu kovasta hintakilpailusta ja lyhyistä sopimuksista
- Palkanmaksukyky ammattitaitoiselle työvoimalle
- Metsänomistajien ikääntyminen ja kaupunkilaistuminen
- Maatalouden väheneminen ja metsän merkityksen heikkeneminen sen investointien rahoituslähteenä vähentää raakapuun myyntiä
- Väestötappio
- Puutteita yrittäjien ja metsäkoneen ja puutavara-autonkuljettajien koulutuksen järjestelyissä
- Korjuu- ja kuljetuspalvelujen ylitarjonta

Uhat

- Väestötappion mukanaan tuoma palvelujen väheneminen heikentää yritysten ja yksityisten tarvitsemien palvelujen tarjontaa
- Ammattitaitoisen työvoiman saatavuus heikkenee muuttoliikkeen ja palvelujen heikkenemisen tuloksena
- Työvoiman ja yrittäjien soveliaiden koulutusmuotojen puuttuminen heikentää työvoiman saatavuutta
- Epävarmuus toiminnan jatkuvuudesta ja työllisyyden epätasaisuus heikentävät mahdollisuuksia rekrytoida ja säilyttää ammattitaitoista työvoimaa
- Metsäomistajien ikääntymisestä ja kaupunkilaistumisesta johtuva puunmyyntihalukkuuden heikkeneminen vähentää työtilaisuuksia

5 JOHTOPÄÄTÖKSET

Kehitysnäkymät

Runsaat ja laadukkaat metsävarat ovat hyvä pohja metsäyrittämiselle seutukunnissa, joissa metsäyrittämistä myös arvostetaan. Lähes kaikki kyselyyn vastanneet ilmoittivat jatkavansa seutukunnissa. Metsäkoneyrittäjät ja metsäpalveluyrittäjät olivat kiinnostuneita energiapuun korjuusta uutena toimialana.

Metsäpalveluyrittäjät näkivät runsaasti työmahdollisuuksia metsänhoidossa ja harvennuksissa. Toiminta perustuu ammattitaidon lisäksi laajaan palveluvalikoimaan, hyvään paikallistuntemukseen ja hyvään työn laatuun, jolla saavutetaan metsänomistajien luottamus ja samalla töiden jatkuvuus. Näkemys vastasi myös Savotta 2000 -projektin tuloksia metsäpalveluyrittäjien määrän kasvusta.

Yleiset metsätalouden ja puumarkkinoiden näkymät sanelevat alan kehitystä. Sekä metsäkone- että kuljetusyrytyksistä katsottiin olevan ylitarjontaa, mikä lisäsi hintakilpailua ja kavensi kehitysmahdollisuuksia. Seutukunnan väestöpohjan ja palvelujen säilymistä ja kehittämistä pidettiin tärkeänä metsäalan palveluyritystenkin sijoittumiseen maaseudulle. Puunkorjuu- ja puunkuljetuspalvelujen kysyntä voi vaikuttaa ratkaisevasti erityisesti palvelualojen yritysten toimintamahdollisuuksiin seutukunnassa (Vatanen 2001).

Toimintaedellytykset ja kannattavuus

Yritysten toiminnan kannattavuus näytti yritysrekisterin tunnuslukujen perusteella olevan seutukunnissa parempi kuin kasvukeskuksissa. Haastatellut yrittäjät katsoivat edustamiensa yritysten yltävän keskimääräiseen kannattavuuteen tiukalla taloudenpidolla ja kovalla työllä. Kustannusten nousua oli vaikea saada taksoihin. Kannattavuus riippui ratkaisevasti tarjolla olevista työmääristä.

Yrittäjät toivoivat parannusta sopimusneuvottelukäytäntöihin, joiden katsottiin toimivan nyt liiaksi urakanantajien ehdoilla. Sopimuskausi oli yleisemmin yksi vuosi. Toivottiin myös pidempiä kahden vuoden sopimuksia.

Työvoimakysymys

Yrityksillä oli ammattitaitoiset työntekijät. Jatkossa ammattitaitoisten metsäkoneen ja autonkuljettajien saatavuus koettiin epävarmaksi, mihin osasyynä pidettiin alan palkkauksen tasoa. Koulutusta molempien alojen kuljettajille katsottiin tarvittavan lisää. Monitoimiseen metsäpalveluyrittämiseen, jossa työntekijän pitää osata sekä manuaalista että konetyötä, oli vaikeaa saada pätevää ja yrittäjäksi kykenevää työvoimaa. Tämä johtui lähinnä osaavan ja koulutetun metsurireservien loppumisesta ja maaseudunkin nuorten hakeutumisesta kevyempiin ja paremmin palkattuihin sisältöihin. Työn tasainen riittävyys katsottiin tärkeäksi työvoiman alalla pysymisen turvaamiseksi.

Bruttotyöllisyysvaikutukset olivat noin puolitoistakertaiset välittömään työllisyyteen verrattuna. Ne olivat tutkimusseutukunnissa vähintään samaa luokkaa kuin seutukunnan suurimpien teollisuuslaitosten työpaikat (Vatanen 2001).

Metsäalan palveluyrittäminen seutukunnissa

Maaseudulla toimimisen ja sinne sijoittumisen vahvuutena metsäalan palveluyrittäjät painottivat

- riittävät työmäärät turvaavia metsävaroja ja raakapuun kysyntää vastaavaa tarjontaa
- ammattitaitoisia yrittäjiä ja
- vielä saatavissa olevaa hyvää työvoimaa sekä
- yrittäjien ja heidän työntekijöidensä paikallistuntemusta ja tunnettavuutta metsänomistajien keskuudessa.

Maaseudulla toimimisen heikkouksiksi ja uhkiksi koettiin metsänomistajien ikääntyminen ja kaupunkilaistuminen. Ne johtavat kiinnostuksen väheneemiseen metsänhoitoon ja hakkuusiin, mitkä puolestaan vähentävät yrittäjien työmääriä. Uhaksi todettiin myös väestön vähenemisestä johtuva palvelujen kehittämisen pysähtyminen tai alasajo.

Heikkoutena pidettiin yrittäjien ja heidän työntekijöidensä täydennyskoulutuspalvelujen puutteita, vaikka ammattitaitovaatimukset kasvavat jatkuvasti. Erityisesti Pielisen Karjalan seutukunnassa usea yrittäjä koki metsäalan palveluyrittämisen heikkoudeksi ja uhkatekijäksi hinnoittelusta ja palvelun ylitarjonnasta johtuvan alhaisen kannattavuuden ja siitä seuraavan heikon palkanmaksukyvyn motivaatio-ongelmineen.

Yrittäjät kokivat maaseudulla toimimisen ja sinne sijoittumisen mahdollisuuksiksi edelleen lisääntyvät hakkuumäärät ja kasvavat energiapuun korjuu- ja kuljetusmäärät, jotka runsaat metsävarat mahdollistavat. Metsävarojen hyödyntämistä pitäisi turvata kehittämällä ja lisäämällä ikääntyville ja kaupunkilaistuneille metsänomistajille suunnattuja metsäpalveluja, jotka tarjoavat samalla uusia työtilaisuuksia yrittäjille. Samalla edesautetaan välttämätöntä maaseudun palvelutason ylläpitämistä ja kehittämistä muutto liikkeen hillitsemiseksi ja ammattitaitoisen työvoiman pysyvyyden ja saatavuuden turvaamiseksi.

Eniten etua maaseudulla sijaitsemisesta, paikallistuntemuksesta ja työkohteiden läheisyydestä koituu pääasiassa manuaalista työtä sisältävää metsäpalvelua tarjoaville yrittäjille. Nämä yrittäjät toimivat suppealla alueella asiakkanaan useat toimeksiantajat, pääasiassa metsänomistajat ja metsänhoitoyhdistykset sekä metsäkoneyrittäjät. Metsäalan työmarkkina- ja yrittäjäjärjestöjen laatiman työvoimapolitiittisen selvityksen mukaan tällaisten metsäpalveluyritysten palvelujen kysynnän odotetaan kasvavan tuntuvasti lähivuosina.

Maaseutukunnissa asuvat yrittäjät arvostivat mahdollisuutta toimia toiveidensa mukaisesti juurillaan kotiseudullaan ja elää rauhallisessa, kauniissa ympäristössä lähellä luontoa.

Yrittäjien ja kuntien vuorovaikutus

Tutkimusseutukunnissa sijaitsevien yritysten toiminta oli varsin seutukuntakeskeistä. Lähes kaikki kyselyyn vastanneet yrittäjät halusivat jatkaa toimintaansa sijaintikunnissaan. Yli 90 prosentilla yrityksistä työkohteetkin olivat sijaintiseutukunnassa; vain kolmanneksella työkohteita oli myös muualla. Sijaintiseutukunnan, ja erityisesti oman kunnan, palvelutaso vaikuttaa toimintaan ja sen edellytyksiin.

Yrittäjät pitivät tutkimusseutukuntien tarjoamia palveluja kokonaisuudessaan tyydyttävinä. Yrittäjille tärkeitä kirjanpito-, pankki- ja rahoituspalveluja pidettiin hyvinä tai erittäin hyvinä. Tyytyväisiä oltiin myös kauppa- ja postipalveluihin, virkistys- ja ulkoilumahdollisuuksiin sekä varauksella koulu- ja kulttuuripalveluihin. Työvoiman ja yhteistyökumppaneiden saatavuus ja näiden kehitysnäkymät koettiin keskinkertaista heikommiksi Keuruulla ja Pielisen Karjalassa.

Puunkorjuu- ja kuljetusyrittämisen ammattitaitovaatimukset olivat lisääntyneet tuntuvasti muun muassa yrityskoon kasvamisen, puutavaran ja toiminnan laatu- ja ympäristövaatimusten sekä alalla nopeasti yleistyneen tietotekniikan käytön myötä. Tärkeäksi koettuja yrittäjien koulutus- ja neuvontapalveluja sekä työvoiman koulutuspalveluja pidettiin epätyytyttävänä Juvan ja Keuruun seudulla, mutta hyvinä Pielisen Karjalassa, missä Itä-Suomen metsäkonekoulu on kehittänyt näitä palveluja yhdessä yrittäjien kanssa paikallisten kuntien myötävaikutuksella.

Puolet yrityksistä odotti sijaintikunniltaan tukea yrityksen kehittämiseen, neuvontaan ja koulutukseen. Noin viidennes vastanneista tarvitsi tukea toimitilojen rakentamiseen, työvoiman asuttamiseen sekä koneiden ja laitteiden rahoittamiseen.

Yrittäjät odottivat sijaintikuntien pitävän huolta kuntien palvelutasosta. Sen katsottiin turvaavan ammattitaitoisen työvoiman saannin ja metsänomistajien asumisen tiloillaan, mikä varmistaa yrittämisen kannalta tärkeää riittävää ja tasaista raakapuun tarjontaa.

Yrittäjien ja sijaintikuntien vuorovaikutusta lisäämällä kunnissa voidaan toteuttaa yrittäjien paikallisia parannusehdotuksia nykyistä paremmin. Niitä ovat esimerkiksi tarkoituksenmukaiset korjaus- ja varikkotilajärjestelyt sekä puutavara-autoyhdistelmien pysäköintipaikat kuntakeskusten läheisyyteen. Vuorovaikutuksen tehostuminen edesauttaisi myös yrittäjien toivomaa yritysten välisen yhteistyön ja verkostoitumisen lisääntymistä.

Metsäalan yrittäjien parannusehdotusten toteuttamiseksi tarvittavat kuntien investoinnit ovat tasoltaan suhteellisen vaatimattomia. Ne tukevat metsäalan

yrittäjien lisäksi myös muuta elinkeinotoimintaa. Yrittäjien parannusehdotusten toteuttaminen edesauttaa yritysten juurtumista tärkeänä pitämiinsä kotiseutunsa sosiaalisiin verkostoihin. Kuntien kannalta yhteistyön kustannuksia on syytä tarkastella suhteessa näiden yritysten tulo- ja työllisyysvaikutuksiin. Tutkimusseutukunnissa yrityksen keskimääräinen kokonaistuotosvaikutus kerrannaisvaikutuksineen oli 2,6 milj. mk ja työllisyysvaikutus 4,5 henkilöä. Yksikin metsäalan yritys on tärkeä paikallistaloudelle.

LÄHTEET

Vatanen, E. 2001. Puunkorjuun ja puunkuljetuksen taloudelliset vaikutukset Juvan, Keuruun ja Pielisen Karjalan seutukunnissa. Metsäntutkimuslaitos, Joensuun tutkimuskeskus. Metsäntutkimuslaitoksen tiedonantoja 825.

Tilastokeskus. Puunkorjuu- ja puunkuljetusyrittäjien tilinpäätösaineisto. Tietokanta 1997.

Haastattelut:

Juvan seutukunta

Metsäkone- ja vesitiekuljetusyrittäjä Väinö Lempiäinen, Puumala
Metsäpalveluyrittäjä Heikki Linnimäki, Rantasalmi
Kuorma-autoilija Veijo Virta, Sulkava

Keuruun seutukunta

Tj. Pertti Lehtomäki, Velj. Lehtomäki Oy, Multia
Mti Jouni Metso, Metsäliiton Keuruun piiri, Keuruu
Metsäpalveluyrittäjät Tapani ja Tapio Mitronen, Metsäpalveluyhtymä
Mitronen T ja T, Multia
Liikennöitsijä Helena Perttula, Perttulan Kuljetus Oy, Keuruu

Pielisen Karjalan seutukunta

Mti Tauno Ahonen, Lieksan metsänhoitoyhdistys, Lieksa
Mh. Matti Ikonen, Metsähallitus, Lieksa
Tj. Pasi Kakkinen, Metsä-Pasi, Lieksa
Tj. Simo Kuittinen, Simo Kuittinen Ky, Nurmes