

Ryhmähanke

Puutavaran korjuu- ja kuljetus- yritysten kannattavuus vuosina 1995–2000

**Jouni Väkevä
Vesa Imponen**

**Metsätehon raportti 125
30.11.2001**

Puutavaran korjuu- ja kuljetusyri­tysten kannattavuus vuosina 1995–2000

**Jouni Väkevä
Vesa Imponen**

Metsätehon raportti 125
30.11.2001

Ryhmähanke: Koskitukki Oy, Kuhmo Oy, Metsähallitus, Metsäliitto Osuuskunta, Metsäteollisuus ry, Stora-Enso Oy, UPM-Kymmene Oy, Vapo Timber Oy, Visuvesi Oy, Yksityismetsätalouden Työnantajat r.y.

Asiasanat: puunkorjuu, kaukokuljetus, autokuljetus, yrittäminen, kannattavuus, tilinpäätös

© Metsäteho Oy

Helsinki 2001

SISÄLLYS

TIIVISTELMÄ	5
Tutkimuksen tavoitteet ja toteutus	5
Tulokset korjuuyrityksistä	5
Kannattavuuden kehitys vuosina 1995–2000	5
Kannattavuus vuonna 2000	7
Korjuukalusto, työmäärä ja kannattavuus	8
Tulokset kuljetusyrityksistä	9
Kannattavuuden kehitys vuosina 1995–2000	9
Kannattavuus vuonna 2000	11
Kuljetuskalusto, -suorite ja kannattavuus	12
1 JOHDANTO	14
1.1 Taustaa	14
1.2 Tavoite	14
2 MENETELMÄT	14
2.1 Aineiston keruu ja käyttö	14
2.2 Tilinpäätös- ja taseanalyysi	16
2.2.1 Palkkaoikaisu	16
2.2.2 Taloudelliset tunnusluvut	17
2.2.3 Ohjeavot	18
2.3 Tilastolliset tunnusluvut	19
2.4 Rahan arvon muunnokset	19
3 KORJUUYRITYKSET	20
3.1 Taustatietoja puunkorjuusta	20
3.2 Kannattavuuden kehitys vuosina 1995–2000	22
3.2.1 Aineisto	22
3.2.2 Kannattavuuden kehitys	24
3.2.3 Rahoituksen tunnuslukujen kehitys	29
3.2.4 Nettotuloksen kehitys alueittain	30
3.2.5 Tulosten vertailua toimialatilastoon	32
3.3 Kannattavuus vuonna 2000	34
3.3.1 Aineisto	34
3.3.2 Koko maan tunnusluvut	36
3.3.3 Alueelliset erot	37
3.3.4 Kokoluokkien erot	38
3.4 Havaintoja korjuukalustosta, työmäärästä ja kannattavuudesta	40
3.4.1 Aineisto	40
3.4.2 Tuloksia eri kokoisista yrityksistä	41
3.4.3 Tuloksia yhden koneketjun yrityksistä	44

4 KULJETUSYRITYKSET	46
4.1 Taustatietoja puutavaran autokuljetuksesta.....	46
4.2 Kannattavuuden kehitys vuosina 1995–2000.....	48
4.2.1 Aineisto.....	48
4.2.2 Kannattavuuden kehitys.....	49
4.2.3 Rahoituksen tunnuslukujen kehitys	54
4.2.4 Nettotuloksen kehitys alueittain.....	55
4.3 Kannattavuus vuonna 2000	57
4.3.1 Aineisto.....	57
4.3.2 Koko maan tunnusluvut.....	59
4.3.3 Alueelliset erot.....	60
4.3.4 Kokoluokkien erot	61
4.4 Havaintoja kuljetuskalustosta, -suoritteesta ja kannattavuudesta	62
4.4.1 Aineisto.....	62
4.4.2 Tuloksia	63
KIRJALLISUUTTA	67

TIIVISTELMÄ

Tutkimuksen tavoitteet ja toteutus

Tutkimuksen tavoitteena oli selvittää korjuu- ja kuljetusyritysten kannattavuutta vuosina 1995–2000. Kannattavuutta analysoitiin koko maan tasolla ja lääneittäin. Lisäksi tarkasteltiin eri tekijöiden, kuten yrityksen koon, työmäärän ja kaluston määrän yhteyttä kannattavuuteen. Kannattavuuden lisäksi laskettiin rahoitustilannetta kuvaavia tunnuslukuja.

Tulosten laskennasta vastasi Tilastokeskus. Tilinpäätöstiedot kerättiin elinkeinoverotusrekisteristä ja Tilastokeskuksen yritysrekisteristä. Kalusto- ja työmäärätietoja saatiin Metsätehon vuoden 1999 tutkimuksesta. Laskentamenetelmät, palkkaotkaisu mukaan lukien, perustuivat Yritystutkimusneuvottelukunnan suosituksiin. Kannattavuustuloksia ei laskettu yritysakohtaisesti eikä urakanantajakohtaisesti.

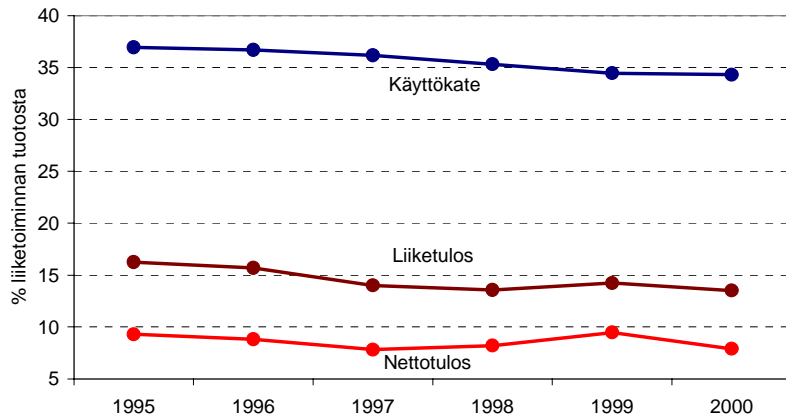
Tutkimuksessa käytettiin kolmea eri tavoin rajattua tilinpäätösaineistoa, joilla haettiin vastauksia seuraaviin kysymyksiin:

1. **Kannattavuuden kehitys vuosina 1995–2000.** Laskenta perustui aikasarja-aineistoon, jossa yritysjoukko pysyi samana kaikkina vuosina. Aineistosta rajattiin pois pienet, alle 0,5 milj. markan yritykset. Rajausten jälkeen aineistoon jäi 481 korjuuyritystä ja 426 kuljetusyritystä.
2. **Vuoden 2000 tilanne.** Aineisto koostui yrityksistä, joilta oli saatavissa tilinpäätöstiedot vuodelta 2000. Päätulokset laskettiin liikevaihdoltaan yli 0,5 milj. markan yrityksistä, joita oli korjuussa 777 ja kuljetuksessa 649.
3. **Kaluston ja työmäärän yhteys kannattavuuteen.** Aineisto koostui yrityksistä, joilta oli kerätty tietoja korjuu- ja kuljetuskalustosta sekä vuotuisesta työmäärästä vuodelta 1999. Yritysten määrät esitetään tulosten yhteydessä.

Tulokset korjuuyrityksistä

Kannattavuuden kehitys vuosina 1995–2000

Korjuuyritysten kannattavuuden kehitystä tarkasteltiin aikasarja-aineistolla, jossa yritysjoukko pysyi samana kaikkina vuosina. Aineisto (481 yritystä) kattoi 72–78 % Metsätehon tilastoimista korjuun kokonaiskustannuksista. Yritykset olivat liikevaihdoltaan suurempia ja osakeyhtiöitä oli enemmän kuin korjuuyrityksistä keskimäärin.

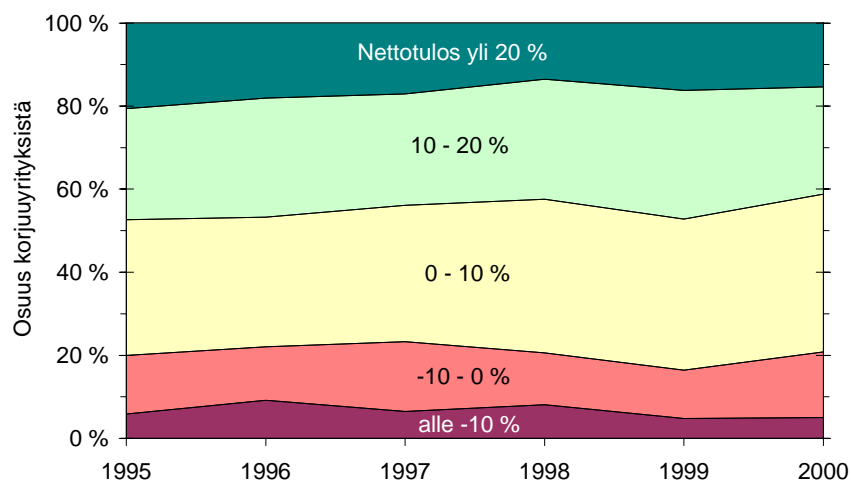


Kuva A. Korjuuyritysten tunnuslukujen mediaanien kehitys vuosina 1995–2000.

Käyttökate oli koko jakson pääosin laskusuunnassa (kuva A). Käyttökateen lasku viittaa siihen, että korjuutyöstä saadut maksut eivät ole kattaneet muuttuvissa ja kiinteissä kuluissa tapahtunutta nousua. Liiketulos laski vuoteen 1998 asti, jonka jälkeen se vakiintui suunnilleen samalle tasolle, tosin vuonna 1999 tilanne oli hieman parempi. Nettotuloksen mediaani vaihteli 8–10 %:n välillä. Heikoimpia olivat vuodet 1997 ja 2000. Parhaita tuloksia tehtiin vuosina 1995 ja 1999.

Vuoden 1999 hyvän kannattavuuden takana olivat korkeat korjuumäärät, koneiden hyvät käyttöasteet ja jakson alhaisin korkotas. Vuoden 2000 rasitteeksi muodostuivat korkeista korjuumääristä huolimatta koneiden käyttöasteen hienoinen lasku ja keskeisimpien kustannustekijöiden, kuten polttoaineen voimakas nousu. Nettotulosta rasitti osaltaan korkojen nousu vuodesta 1999 vuoteen 2000.

Nettotulosjakauman mukaan vajaa puolet korjuuyrityksistä teki yli 10 %:n nettotulosta ja kohtalainen joukko yli 20 %:n tuloksia (kuva B). Samaan aikaan kuitenkin noin viidennes nettotulos jäi negatiiviseksi. Vuoden 1999 jakauma oli parhaasta päästä. Seuraavana vuonna jakauma kuitenkin heikkeni ja palautui vuoden 1998 tasolle.



Kuva B. Korjuuyritysten nettotulos-%:n jakauman kehitys vuosina 1995–2000.

Alueellisten nettotulosjakaumien mukaan näytti siltä, että korjuuyrittäminen oli kannattavinta Länsi-Suomen läänissä. Nettotulosjakaumien mukaan hyviä nettotuloksia tehtiin siellä suhteellisesti eniten ja negatiivisia tuloksia vähiten. Muiden läänien hieman huonompi tilanne näkyi erityisesti negatiivisten tulosten suurempana osuutena. Lapin läänissä tilanne oli kaikkein heikoin. Joinakin vuosina jopa kolmannes yrityksistä teki negatiivisen tuloksen.

Suhteellinen velkaantuneisuus eli vieraan pääoman osuus liikevaihdosta pysytteli mediaaniyrityksillä 65–70 % välillä seurantajakson ajan. Alakvartiiliin suhteellinen velkaantuneisuus vaihteli 40–45 %:n välillä. Yläkvartiili velkaantui varsinkin vuosina 1998–99 selvästi lisää, mitä selittää jakson korkeimmat kalustoinvestoinnit. Vuonna 2000 investoinnit putosivat koko jakson alimmalle tasolle. Kysymykseksi jää heikentääkö investointien lasku korjuukaluston suorituskykyä tulevaisuudessa.

Omavaraisuusaste kuvaa yrityksen vakavaraisuutta, tappionsietokykyä ja kykyä selviytyä sitoumuksistaan. Tunnusluvun kertoma oman pääoman osuus yrityksen varoista kehittyi jakson aikana parempaan suuntaan, mutta on edelleen melko alhaisella tasolla.

Kannattavuus vuonna 2000

Vuoden 2000 tilannetta voitiin tarkastella selvästi suuremmalla aineistolla kuin mitä aikasarja-aineistoon oli saatavissa. Aineistossa oli 777 korjuuyritystä, joiden liikevaihto ylitti 0,5 milj. markkaa. Niiden liikevaihto kattoi 105 % Metsätehon tilastoimista korjuukustannuksista. Aineistoon sisältyi jonkin verran myös muusta kuin puhtaasta puunkorjuusta kertynyttä liikevaihtoa.

Kannattavuuden mittarina voidaan käyttää nettotuloksen lisäksi myös sijoitetun pääoman tuottoa (taulukko A). Yli puolella korjuuyrityksistä kannattavuutta voi luonnehtia hyväksi sillä nettotulos oli selvästi positiivinen ja sijoitetun pääoman tuotto ylitti 15 % tason. Neljänneksellä kannattavuus oli heikko nettotuloksen jäätyä alle nollatason. Lopuilla eli vajaa neljänneksellä kannattavuus oli tyydyttävää/välttävää tasoa vuonna 2000.

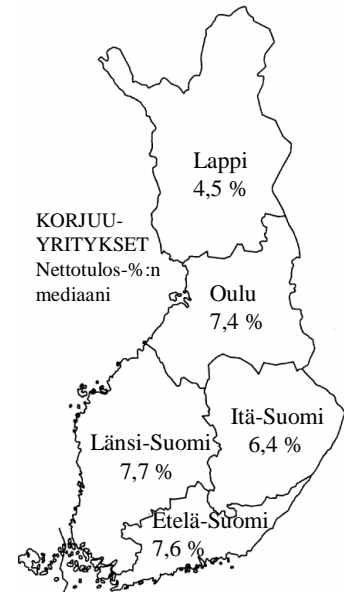
TAULUKKO A Korjuuyritysten tunnuslukuja vuonna 2000

Kannattavuuden tunnusluvut	Tunnuslukujen hajonta (n = 777)		
	Yläkvartiili	Mediaani	Alakvartiili
Liiketoiminnan tuotot, Mmk	2,8	1,7	1,0
Käyttökate-%	43,4	35,2	25,8
Liiketulos-%	21,9	13,7	5,6
Nettotulos-%	14,0	7,2	0,0
Nettotulos, 1 000 mk	271	114	0
Sijoit. pääoman tuotto-%	34,5	18,9	6,9

Mediaaniyritys teki 114 000 markan nettotulosta. Ylin neljännes yrityksistä teki yli 271 000 markan tuloksia, mutta alin neljännes teki tappiota.

Kannattavuuden tunnuslukuja vertailtiin myös lääneittäin. Oheisessa kuvassa esitetään nettotulos-%:n mediaanit.

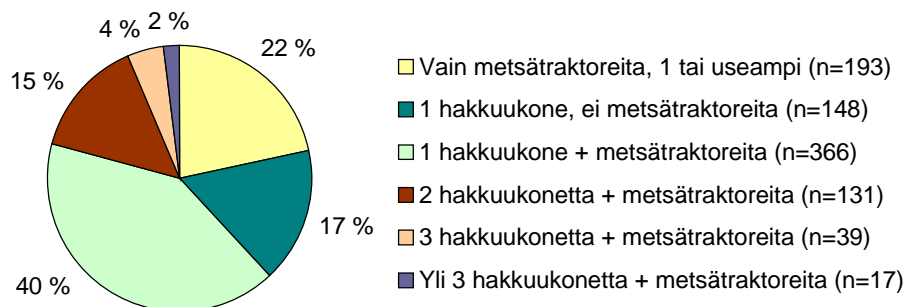
Kannattavuuden tunnusluvut olivat parhaita Etelä- ja Länsi-Suomen lääneissä. Itä-Suomessa käyttökate, liiketulos ja nettotulos olivat hieman alemmalla tasolla. Oulun lääni asettui samalle tasolle eteläisten läänien kanssa muuten, mutta käyttökate jäi alemmalle tasolle. Lapissa kannattavuuden tunnusluvut olivat heikompia.



Tunnuslukuja laskettiin myös kokoluokittain. Parhaiten menestyivät liikevaihdoltaan 1–2 milj. markan yritykset, joihin kuuluvat mm. monet tyypillisistä yhden koneketjun yrityksistä. Käyttökate, liiketulos ja nettotulos (mediaani 8,0 %) olivat korkeampia kuin muissa kokoluokissa. Käyttökatteet laskivat liikevaihdon noustessa, samoin liiketulokset olivat alemmalla tasolla. Suuremmissa kokoluokissa nettotuloksen mediaani vaihteli 6,5–7,5 %:n välillä. Alimmassa luokassa (0,5–1,0 Mmk) nettotulos jäi 5,3 %:iin.

Korjuukalusto, työmäärä ja kannattavuus

Aineistona käytettiin vuodelta 1999 saatuja tietoja. Yhden korjuuketjun yrityksiä oli aineistossa 40 % (kuva C). Kahden tai useamman ketjun yrityksiä noin 20 % ja loput olivat pieniä, yhden koneen yrityksiä.



Kuva C. Korjuuyritysten jakauma kaluston määrän mukaan vuoden 1999 aineistossa (yhteensä 894 yritystä). Useimmissa yrityksissä metsätraktoreita oli yhtä monta kuin hakkuukoneitakin.

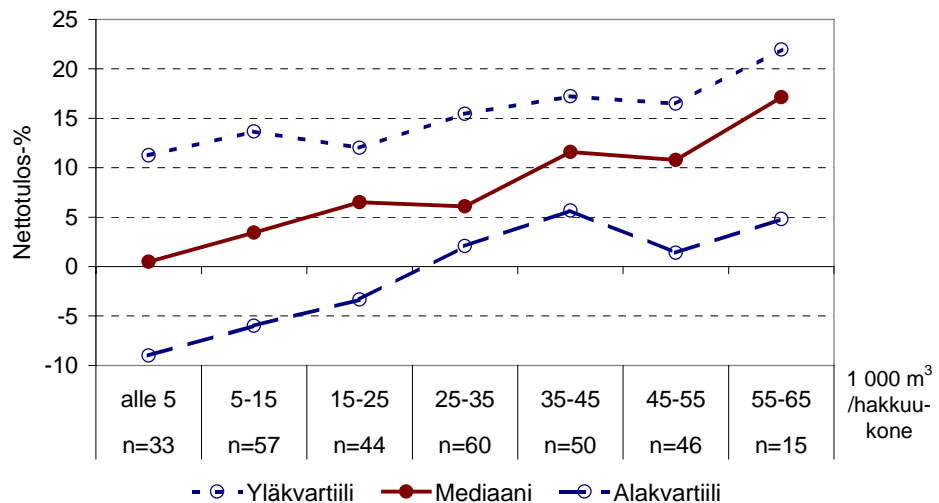
Vähintään yhtä koneketjua käyttävillä yrityksillä oli hakkuukoneelle lasketun vuosityömäärän mediaani noin 30 000 m³/kone. Yhden ketjun yrityksistä puolet sijoittui 15 000–45 000 m³/kone välille. Isommilla yri-

työksillä oli työmäärissä selvästi vähemmän hajontaa. Yhden koneen yritysten työmäärät jäivät alhaisiksi, mitä osaltaan selittää niiden sijoittuminen harvennustyömaille. Pelkästään hakkuuseen erikoistuneilla yrittäjillä työmäärän mediaani oli noin 18 000 m³/kone ja metsäkuljetusyrittäjillä noin 13 000 m³/kone. Maan eteläpuoliskossa työmäärät olivat korkeammalla tasolla kuin Oulun ja Lapin lääneissä.

Yhden ja kahden koneketjun yritysten nettotuloksen mediaani oli 8 %:n tasolla. Yhden ketjun yrityksistä puolet sijoittui nettotulokseltaan 0–16 %:n välille. Suurempien yritysten (3 koneketjua tai enemmän) nettotuloksen mediaani oli 10 %:n tasolla. Isommilla yrityksillä tuloksissa oli vähemmän hajontaa.

Hakkuukoneen vuosityömäärän yhteyttä nettotulokseen laskettiin erikseen yhden korjuuketjun yrityksille. Mediaanitulos ja kvartiilit näyttivät nousevan työmäärän noustessa (kuva D).

Myös harvennusosuuden yhteyttä kannattavuuden tunnuslukuihin selvitettiin yhden korjuuketjun yritysten aineistossa. Nettotulos laski jonkin verran harvennusosuuden noustessa.

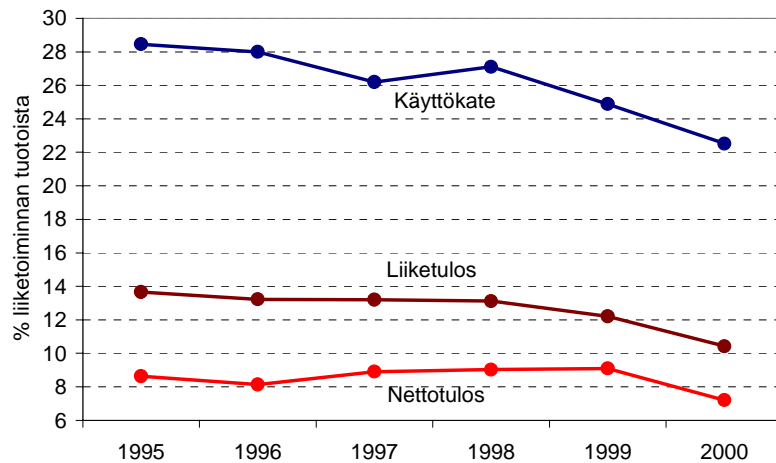


Kuva D. Konekohtaisen työmäärän vaikutus nettotulokseen vuonna 1999 yhtä korjuuketjua käyttävillä yrityksillä.

Tulokset kuljetusyryksistä

Kannattavuuden kehitys vuosina 1995–2000

Kuljetusyrytysten kannattavuuden kehitystä tarkasteltiin aikasarja-aineistolla, jossa yritysryhmä pysyi samana kaikkina vuosina. Aineisto (426 yritystä) kattoi 76–85 % Metsätehon tilastoimista autokuljetuksen kokonaiskustannuksista. Yritykset olivat liikevaihdoltaan suurempia ja osakeyhtiöitä oli enemmän kuin kuljetusyryksistä keskimäärin.

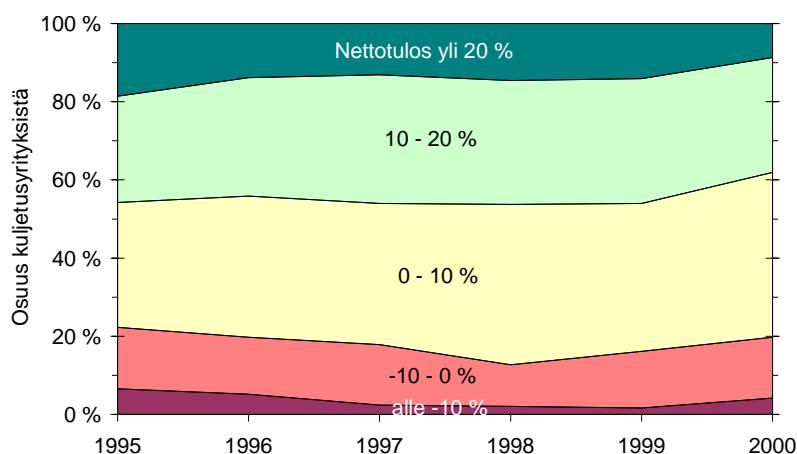


Kuva E. Kuljetusyritysten tunnuslukujen mediaanien kehitys vuosina 1995–2000.

Käyttökate oli koko jakson laskusuunnassa paitsi vuonna 1998 (kuva E). Käyttökateen lasku viittaa siihen, että korjuutyöstä saadut maksut eivät ole kattaneet muuttuvissa ja kiinteissä kuluissa tapahtunutta nousua. Erityisesti polttoaineen hinta nousi voimakkaasti vuoden 1999 alusta lähtien. Myös liiketulos kääntyi laskuun vuonna 1999. Nettotuloksen mediaani säilyi vielä vuonna 1999 edellisvuoden tasolla, mutta laski selvästi vuonna 2000.

Autokuljetuksen kannattavuutta tukivat korkeat kuljetussuoritteet vuosina 1997–2000. Käyttökateen rasitteeksi muodostuivat kiinteiden ja muuttuvien kulujen nousu. Vuonna 2000 muun muassa polttoaineen hinta nousi 26 % ja palkat vajaat 4 % edellisvuoteen verrattuna. Nettotulosta rasitti osaltaan korkojen nousu vuodesta 1999 vuoteen 2000.

Erot kuljetusyritysten välillä olivat suuria (kuva F). Koko maan nettotulosjakauman mukaan vajaa puolet yrityksistä teki yli 10 %:n nettotulosta aina vuoteen 1999 asti. Samaan aikaan kuitenkin noin viidenneksellä nettotulos jäi negatiiviseksi. Vuoden 1998 jakauma oli parhaasta päästä. Vuonna 2000 jakauma heikkeni, varsinkin hyvien nettotulosten osuus pieneni selvästi.



Kuva F. Kuljetusyritysten nettotulos-%:n jakauman kehitys vuosina 1995–2000.

Läänien välisessä vertailussa nettotulosjakaumat olivat parhaita Itä-Suomessa ja Etelä-Suomessa. Korkeita nettotuloksia tehtiin enemmän ja huonoja tuloksia vähemmän kuin muissa lääneissä. Lapissa kannattavuus näytti heikoimmalta. Negatiivisia tuloksia tehtiin suhteellisesti enemmän kuin muualla maassa.

Keskitason kuljetusyritysten suhteellinen velkaantuneisuuden mediaani laski jakson aikana 55 %:n tasolta 40 %:n tasolle. Investoinnit uuteen kuljetuskalustoon olivat huipussaan vuonna 1995 ja melko korkealla vuosina 1998–99. Vuonna 2000 investoinnit laskivat selvästi. Velkaantuneisuuden lasku oli myönteistä, mutta tapahtuiko se kaluston uusimisen kustannuksella ei aineistosta voitu päätellä. Vakavaraisuuden kehitys oli myönteistä. Omavaraisuusasteen mediaani nousi jakson alun heikolta tasolta (10–15 %) tyydyttävälle tasolle (25–30 %).

Kannattavuus vuonna 2000

Vuoden 2000 tilannetta voitiin tarkastella selvästi suuremmalla aineistolla kuin mitä aikasarja-aineistoon oli saatavissa. Aineistossa oli 649 kuljetusyritystä, joiden liikevaihto ylitti 0,5 milj. markkaa. Niiden liikevaihto kattoi 108 % Metsätehon tilastoimista autokuljetuskustannuksista. Aineistoon sisältyi jonkin verran myös muusta kuin puhtaasta autokuljetuksesta kertynyttä liikevaihtoa.

Kannattavuuden mittarina voidaan käyttää nettotuloksen lisäksi sijoitetun pääoman tuottoa (taulukko B). Arviolta kahdella kolmasosalla kuljetusyrityksistä kannattavuutta voi luonnehtia hyväksi, sillä nettotulos oli selvästi positiivinen ja sijoitetun pääoman tuotto ylitti 15 % tason. Vajaalla neljänneksellä kannattavuus oli heikko nettotuloksen jäätyä alle nollatason. Lopuilla, arviolta 15–20 %:lla, kannattavuus oli tyydyttävää/välttävää tasoa.

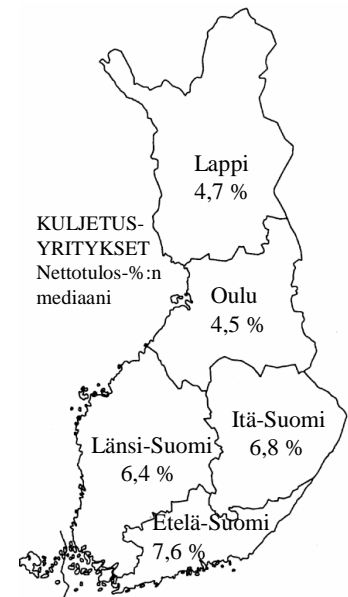
Mediaaniyritys teki 103 000 markan nettotulosta. Ylin neljännes yrityksistä teki yli 225 000 markan tuloksia, mutta alin neljännes jäi alle 13 000 markan tasolle.

TAULUKKO B Kuljetusyritysten tunnuslukuja vuonna 2000

Kannattavuuden tunnusluvut	Tunnuslukujen hajonta (n = 649)		
	Yläkvartiili	Mediaani	Alakvartiili
Liiketoiminnan tuotot, Mmk	2,6	1,5	1,1
Käyttökate-%	30,9	24,1	16,8
Liiketulos-%	17,9	11,3	4,8
Nettotulos-%	13,1	6,3	0,9
Nettotulos, 1 000 mk	225	103	13
Sijoit. pääoman tuotto-%	43,1	23,7	9,2

Kannattavuuden tunnuslukuja vertailtiin myös lääneittäin. Oheisessa kuvassa esitetään nettotulos-%:n mediaanit.

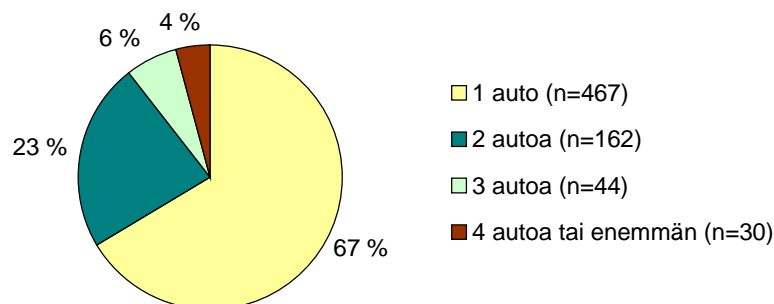
Tunnusluvut olivat selvästi parhaita Etelä-Suomen läänissä. Länsi- ja Itä-Suomessa tunnusluvut olivat hieman alemmalla tasolla. Itä-Suomi poikkesi Länsi-Suomesta lähinnä kahden tunnusluvun osalta; liiketoiminnan tuotot olivat alemmalla ja sijoitetun pääoman tuotto korkeammalla tasolla. Oulun läänissä tunnusluvut jäivät eteläistä Suomea alemmalle tasolle muuten paitsi sijoitetun pääoman tuoton osalta. Lapissa tunnusluvut olivat selvästi maan heikoimpia, tosin nettotulos-% ylti Oulun läänin tasolle.



Tunnuslukuja vertailtiin myös kokoluokittain. Parhaiten näyttivät menestyvän liikevaihdoltaan 1–2 Mmk yritykset, joihin kuuluvat mm. tyypilliset yhden puutavara-auton yritykset. Käyttökate, liiketulos ja nettotulos (mediaani 7,5 %) olivat korkealla tasolla. Edellä mainitut tunnusluvut laskivat liikevaihdon noustessa. Suuremmissa kokoluokissa nettotuloksen mediaani vaihteli 3,7–6,1 %:n välillä. Alimmassa luokassa (0,5–1,0 Mmk) nettotulos oli 4,8 %.

Kuljetuskalusto, -suorite ja kannattavuus

Aineistona käytettiin vuodelta 1999 saatuja tietoja. Yritykset jaettiin luokkiin autojen määrän mukaan (kuva G). Kahdella kolmasosalla oli kalustona yksi puutavara-autoyhdistelmä. Noin neljänneksellä oli ajossa kaksi autoa. Suurempia, kolmen tai useamman auton yrityksiä oli 10 % yrityksistä.

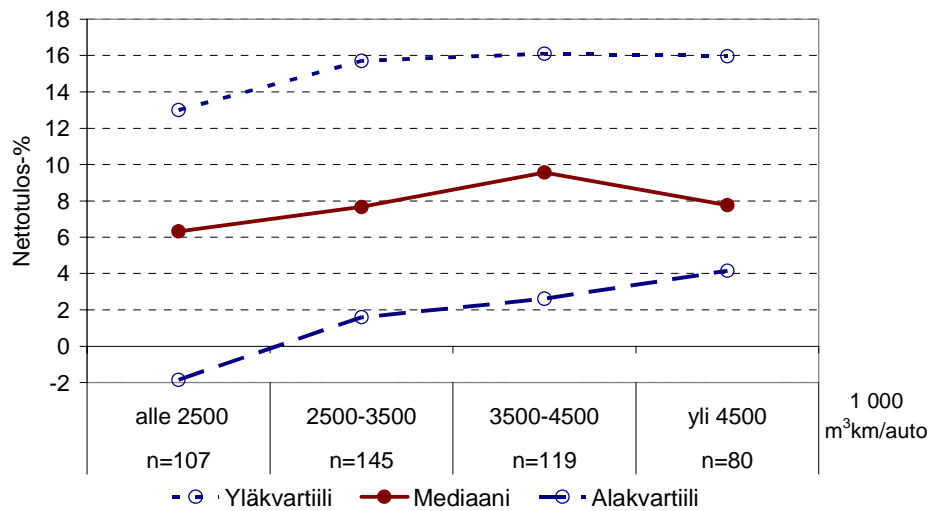


Kuva G. Kuljetusyritysten jakauma ajokaluston määrän mukaan vuonna 1999 (aineistossa 703 yritystä).

Yhden auton yrityksillä vuotuinen kuljetussuorite oli hieman korkeammalla tasolla (mediaani noin 3 300 m³km/auto) kuin useamman auton yrityksillä. Yhden auton yrityksistä puolet sijoittui suoritteeltaan 2 400–4 200 m³km/auto välille. Oulun ja Lapin lääneissä suoritteet olivat selvästi korkeammalla tasolla kuin maan eteläpuoliskossa, mikä selittyy pohjoisen pitemmällä kuljetusmatkoilla.

Parhaita nettotuloksia tekivät yhden ja kahden auton yritykset. Nettotuloksen mediaani oli noin 8 %. Useamman auton yritykset jäivät noin 6 %:n tasolle.

Käyttökate, liike-tulos ja nettotulos näyttivät paranevan auto-kohtaisen suoritemäärän noustessa 3 500–4 500 m³km/auto asti (kuva H). Suuremmilla suoritteilla tunnusluvut heikkenivät, varsinkin käyttökate putosi selvästi. Kuvassa H esitetään nettotuloksen hajonta. Mediaani kääntyi laskuun suurimmilla suoritteilla. Yläkvartiili asettui tietylle tasolle jo alemmillakin työmäärillä. Alakvartiili puolestaan nousi koko ajan suoritteen noustessa.



Kuva H. Kuljetussuorite ja nettotuloksen hajonta yhden auton kuljetusyrityksissä vuonna 1999.

1 JOHDANTO

1.1 Taustaa

Puunhankintaorganisaatioiden tavoitteena on hankkia metsäteollisuuden tarvitsemaa puuraaka-ainetta mahdollisimman kilpailukykyiseen hintaan. Tämä edellyttää muun muassa korjuulta ja kuljetukselta toimitusvarmuutta ja kustannustehokkuutta. Puun korjuun ja autokuljetuksen käytännön toteutuksesta vastaavat yrittäjät. Yritykset myyvät puunhankintaorganisaatioille korjuu- ja kuljetuspalveluja ja tavoittelevat samalla liiketoiminnalleen mahdollisimman hyvää kannattavuutta.

Puunhankintaorganisaatioiden tavoitteleman kustannustehokkuuden ja yritysten voiton tavoittelun välillä voi helposti nähdä ristiriitaa. Parhaimmillaan löydetään kuitenkin tasapainotila, jossa toteutuvat sekä kustannustehokkuus että kannattava yrittäminen. Tämä edellyttää molemmilta osapuolilta korkeaa ammattitaitoa ja keskinäistä luottamusta sekä tiivistä ja pitkäjänteistä yhteistyötä, jossa korostuu jatkuva informaation vaihto.

Palvelujen myyjän menestymisestä koituu etuja myös palvelujen ostajalle. Kannattavasti toimivat yritykset pystyvät muun muassa paremmin tuottamaan laadukkaampaa korjuu- ja kuljetuspalvelua, toimivat pitkäjänteisemmin, ovat halukkaampia kehittämään toimintaansa ja valmiimpia tiiviiseen yhteistyöhön asiakkaan kanssa kuin heikosti kannattavat yritykset. Kannattavuus luo edellytykset myös puuhuollon resurssien turvaamiselle pitkällä tähtäimellä.

1.2 Tavoite

Tutkimuksen tavoitteena oli selvittää korjuu- ja kuljetusyritysten kannattavuutta vuosina 1995–2000. Kannattavuutta analysoitiin koko maan tasolla ja lääneittäin. Lisäksi tarkasteltiin eri tekijöiden, kuten yrityksen koon, työmäärän ja kaluston yhteyttä kannattavuuteen. Kannattavuuden lisäksi esitettiin rahoitustilannetta kuvaavia tunnuslukuja.

2 MENETELMÄT

2.1 Aineiston keruu ja käyttö

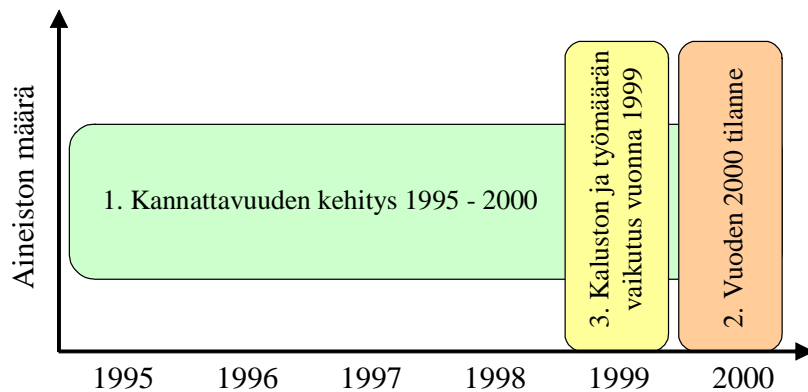
Tulosten laskennasta vastasi Tilastokeskus. Menetelmät perustuivat Yritystutkimusneuvottelukunnan suosituksiin. Mitään tuloksia ei laskettu yrityskohtaisesti eikä urakanantajakohtaisesti.

Metsäteho kokosi luettelon korjuu- ja kuljetusyrityksistä, jotka olivat olleet sopimussuhteessa puunhankintaorganisaatioihin vuoden 1999 aikana. Tilastokeskus haki korjuu- ja kuljetusyritysten tilinpäätöstiedot eri vuosilta. Tilastokeskus käytti tulosten laskennassa seuraavia aineistoja:

- Metsätehon kokoama luettelo korjuu- ja kuljetusyrittäjästä.
- Metsätehon tekemät luokitukset yritysten kalustosta ja työmääristä.
- Tilastokeskuksen yritysrekisteri (yritysten toimiala, sijainti, oikeudellinen muoto jne.).
- Elinkeinoverotusrekisteri (tilinpäätöstiedot).
- Tilastokeskuksen suoran tiedustelun kautta saadut tilinpäätöstiedot.

Tutkimuksessa käytettiin kolme eri tavoin rajattua tilinpäätösaineistoa (kuva 1), joilla haettiin vastauksia seuraaviin kysymyksiin:

1. **Kannattavuuden kehitys vuosina 1995–2000.** Laskenta perustui aikasarja-aineistoon, jossa yritysjoukko pysyi samana kaikkina vuosina. Korjuuyrittäjästä oli 481 ja kuljetusyrittäjästä 426. Aineistosta rajattiin pois pienet, alle 0,5 milj. markan yritykset.
2. **Vuoden 2000 tilanne.** Aineisto koostui yrityksistä, joilta oli saatavissa tilinpäätöstiedot vuodelta 2000. Korjuuyrittäjästä oli 777 ja kuljetusyrittäjästä 649. Päätulokset laskettiin liikevaihdoltaan yli 0,5 milj. markan yrityksistä.
3. **Kaluston ja työmäärän yhteys kannattavuuteen.** Aineistona käytettiin Metsätehon kalusto- ja työmäärätutkimuksen aineistoa ja yritysten tilinpäätöstietoja vuodelta 1999. Aineiston määrä vaihteli tarkasteltavan tekijän mukaan.



Kuva 1. Tutkimuksen aineistot ja laskennan tavoitteet.

Yritysten tilikausi ei välttämättä ajoitu kalenterivuoden mukaan. Tilikausi päättyi vuoden viimeisellä neljänneksellä eli loka-joulukuussa noin 75 %:lla korjuuyrittäjästä ja 70 %:lla kuljetusyrittäjästä. Yli puolella tutkimuksen yrityksistä tilikausi vastasi kalenterivuotta. Tammi–maaliskuussa päättyneiden tilikausien osuus oli korjuussa noin 15 % ja kuljetuksessa noin 20 %. Ne luettiin edellisen vuoden aineistoon. Lähes kaikilla loppuilla eli noin 10 % yrityksistä tilikausi päättyi kesäkuukausien aikana. Ne luettiin saman vuoden aineistoon.

Tutkimusaineistoon on pyritty saamaan mahdollisimman kattavasti puunkorjuuseen ja kuljetukseen keskittyneet yritykset. Mukana ei kuitenkaan ole yrityksiä, jotka urakoivat muille kuin tutkimuksessa mukana oleville puunkorjuuhankintaorganisaatioille. Osa yrityksistä jouduttiin jättämään pois puuttuvien tilinpäätöstietojen takia.

Aineistosta karsittiin pois yrityksiä, joiden liiketoiminnan painon tiedettiin olevan selvästi muussa, kuin puunkorjuussa tai kuljetuksessa. Kaikkien yritysten liiketoiminnan sisältöä ei voitu selvittää ja aineistossa onkin jonkin verran yrityksiä, jotka harjoittavat myös muuta liiketoimintaa kuin pelkästään korjuuta tai puutavaran kuljetusta (esim. maanrakennusta, metsänhoitotöitä, muita kuljetuksia jne.). Lisäksi mukana voi olla liikevaihtoa korjuutyöstä, jota on tehty muille kuin Metsätehon tilastossa mainituille urakanantajille. Lisäksi mukana voi olla liikevaihtoa, joka on saatu tuontipuunkorjuusta tai kuljetuksesta.

2.2 Tilinpäätös- ja taseanalyysi

2.2.1 Palkkaoikaisu

Henkilöyhtiöissä (luonnolliset henkilöt, kommandiittiyhtiöt ja avoimet yhtiöt) on yleensä käytäntönä, ettei yrittäjä maksa itselleen palkkaa, vaan palkka muodostuu yhtiön tuloksesta. Verotuksessa tietty, nettovarallisuuteen suhteutettu osa tuloksesta katsotaan yrittäjän pääomatuloksi ja loput ansiotuloksi. Osakeyhtiöissä sen sijaan palkat yleensä maksetaan myös yrityksessä työskentelevälle omistajalle.

Jotta henkilöyhtiöt saatettaisiin analyysissä vertailukelpoisiksi osakeyhtiöiden kanssa, on yleisenä käytäntönä, että henkilöyhtiöiden tuloslaskelmiin tehdään niin sanottu palkkaoikaisu. Siinä yrittäjän omaa palkkaa kuvaava erä tuloksesta siirretään henkilöstökuluihin, jolloin tulos pienenee oikaisuerän verran.

Tutkimuksessa käytettiin henkilöyhtiöiden palkkaoikaisuna 100 000 markan erää yrityksille, joiden 12 kk liikevaihto oli 0,3–2,0 Mmk ja 150 000 markan erää kaikille liikevaihdoltaan yli 2,0 Mmk:n yrityksille. Oikaisumenettely perustuu yritystutkimusneuvottelukunnan suosituksiin.

Henkilöyhtiöissä, joissa työskentelee useita omistajayrittäjiä tulisi palkkaoikaisua korottaa vastaamaan usean henkilön työpanosta. Tässä tutkimuksessa ei kuitenkaan ollut käytettävissä tietoa omistajayrittäjien määrästä ja heidän työpanoksestaan. Näin ollen käytetty oikaisuerä jää alimitoitetuksi osalle yrityksistä.

Palkkaoikaisu pudotti korjuussa henkilöyhtiöiden nettotuloksia 8–12 %-yksikköä vuodesta riippuen. Koko aineistossa (henkilöyhtiöt ja osakeyhtiöt yhdessä) korjaus pudotti tulostasoa noin 6 %-yksikköä. Autokuljetuksessa palkkaoikaisu pudotti henkilöyhtiöiden nettotuloksia noin 8 %-yksikköä. Koko aineistossa korjaus pudotti tulostasoa 5–7 %-yksikköä vuodesta riippuen.

2.2.2 Taloudelliset tunnusluvut

Yritysten taloudellista kannattavuutta kuvaavat muun muassa seuraavat tunnusluvut:

Liiketoiminnan tuotot yhteensä = liikevaihto + liiketoiminnan muut tuotot

Tunnusluku kuvaa yrityksen kokoa ja sen avulla voidaan seurata toiminnan laajuuden kehitystä. Liiketoiminnan tuotoissa näkyvät työllisyydessä ja yksikkömaksuissa tapahtuneet muutokset. Korjuussa ja kuljetuksessa liiketoiminnan tuotot yhteensä ovat lähes yhtä suuret kuin liikevaihto. Muiden tuottojen osuus jää alle 1 %:n.

$$\text{Käyttökate} - \% = \frac{\text{käyttökate}}{\text{liiketoiminnan tuotot}} \times 100$$

Tunnusluku kuvaa yrityksen toiminnallista kannattavuutta. Käyttökate saadaan vähentämällä liikevaihdosta muuttuvat ja kiinteät kulut. Käyttökate on herkkä mittari, joka reagoi työllisyydessä, yksikkömaksuissa tai muuttuvissa ja kiinteissä kuluissa tapahtuviin muutoksiin. Käyttökate pidetään hyvänä toimialakohtaisena mittarina. Puun korjuu- ja kuljetusalalla käyttökatteet ovat korkeita, mikä johtuu toimialojen kustannusrakenteesta. Käyttökateen on riitettävä muun muassa suuriin pääomakuluihin eli kone-/autokaluston poistoihin ja korkoihin.

$$\text{Liiketulos} - \% = \frac{\text{liiketulos}}{\text{liiketoiminnan tuotot}} \times 100$$

Liiketulos-% kuvastaa varsinaisen ja säännöllisen toiminnan tuloksellisuutta. Liiketulos saadaan vähentämällä käyttökatteesta suunnitelman mukaiset poistot, joiden avulla on huomioitu kaluston kuluminen ja arvonaleneminen. Vuodesta 1993 lähtien alkoi siirtyminen suunnitelman mukaisten poistojen käyttöön kirjanpidossa. Niiden arvioidaan vastaavan nykyisin melko hyvin kaluston todellista kulumista. Ammatinharjoittajien eli luonnollisten henkilöiden ei kuitenkaan tarvitse edelleenkään käyttää suunnitelman mukaisia poistoja.

$$\text{Nettotulos} - \% = \frac{\text{nettotulos}}{\text{liiketoiminnan tuotot}} \times 100$$

Nettotuloksessa on otettu huomioon kaikki säännölliset tuotot ja kulut. Nettotulosprosenttia käytetään tässä tutkimuksessa tärkeimpänä yritysten kannattavuutta kuvaavana tunnuslukuna. Nettotuloksen riittävyys ja vaadittava vähimmäistaso määräytyvät muun muassa yritysten voitonjakotavoitteiden mukaan.

Sijoitetun pääoman tuotto – %

$$= \frac{\text{nettotulos} + \text{verot} + \text{rahoituskulut}}{\text{oma pääoma} + \text{pitkäaikainen vieras pääoma} + \text{pakolliset varaukset}} \times 100$$

Sipo-% on sekä tuloslaskelmaan että taseeseen perustuva tunnusluku. Toiminnan rahoittajat odottavat tiettyä tuottoa sijoittamalleen pääomalle.

Suhteellinen velkaantuneisuus – %

$$= \frac{\text{lyhytaikainen} + \text{pitkäaikainen vieras pääoma} + \text{pakolliset varaukset}}{\text{liikevaihto}} \times 100$$

Tunnusluku osoittaa yrityksen ulkopuolisen rahoituksen tarvetta.

$$\text{Omavaraisuusaste} - \% = \frac{\text{oma pääoma} + \text{tilinpäätössiirrot}}{\text{vastattavaa yhteensä}} \times 100$$

Tunnusluku mittaa yrityksen vakavaraisuutta, tappionsietokykyä ja kykyä selviytyä sitoumuksistaan pitkällä aikavälillä. Vakavaraisuutta arvioitaessa muun muassa käyttöomaisuuden yli- ja aliarvostukset sekä henkilöyhtiöiden omistajien yksityinen, taseen ulkopuolella oleva netto-omaisuus tulisi huomioida mahdollisuuksien mukaan arvioinneissa. Tässä tutkimuksessa näiden arviointi ei ollut mahdollista.

$$\text{Nettoinvestointi} - \% = \frac{\text{koneiden ja kaluston lisäykset} - \text{vähennykset}}{\text{liikevaihto}} \times 100$$

Tunnusluku mittaa investointien määrää suhteutettuna liikevaihtoon. Tieto saadaan verottajalle ilmoitetuista käyttöomaisuuden muutoksista.

2.2.3 Ohjearvot

Taulukossa 1 on Osuuspankkikeskuksen toimialatilastossa 1998 esitetyt yleisiä ohjearvoja yritysten kannattavuuden ja vakavaraisuuden arvioimiseksi. Tässä tutkimuksessa on käytetty taulukon arvoja, kun esitetään yhteenvetoja yritysten kannattavuudesta ja vakavaraisuudesta.

TAULUKKO 1 Osuuspankkikeskuksen ohjearvoja eri tunnuksille.

	Hyvä	Tyydyttävä	Välttävä	Heikko
KANNATTAVUUS				
Nettotulos	Positiivinen ja	Positiivinen ja	Positiivinen ja	Negatiivinen
Sijoitetun pääoman tuotto-%	yli 15	9–15	0–9	-
VAKAVARAISUUS				
Omavaraisuusaste, %	yli 35	20–35		alle 20

2.3 Tilastolliset tunnusluvut

Aineiston ja tulosten tarkastelussa käytetään pääasiassa *mediaania* ja *ala-* ja *yläkvartiileja*, jotka kuvaavat havaittua hajontaa. Tunnuslukujen etuna on se, että ne eivät ole herkkiä aineiston mahdollisille virheille tai aineiston jakauman vinoudelle tai poikkeamille. Yksittäisen yrityksen poistaminen aineistosta tai lisääminen siihen ei merkittävästi vaikuta tuloksiin, kun yritysjoukko on riittävän suuri (vähintään kymmeniä yrityksiä)

Mediaani saadaan asettamalla kaikki yritykset suuruusjärjestykseen esimerkiksi nettotuloksen mukaan. Lukujonon keskimmainen arvonumero on mediaani. Se kuvaa tunnusluvun keskitasoa koko aineistossa. Jos yritysten lukumäärä on parillinen, saadaan mediaani laskemalla keskiarvo kahdesta keskimmäisestä luvusta.

Alakvartiili on se luku, joka on tunnusluvun pienimmän arvon ja mediaanin puolivälissä. Toisin sanoen alakvartiilin alapuolelle jää neljännes koko yritysjoukosta.

Yläkvartiili on vastaavasti mediaanin ja suurimman arvon puolivälissä.

2.4 Rahan arvon muunnokset

Aikasarjatuloksissa esitetään sekä nimellisiä että reaalisia markkamääriä. Muunnokset reaalisiksi, vuoden 2000 rahan arvoon on tehty tukkuhintaindeksin avulla (taulukko 2).

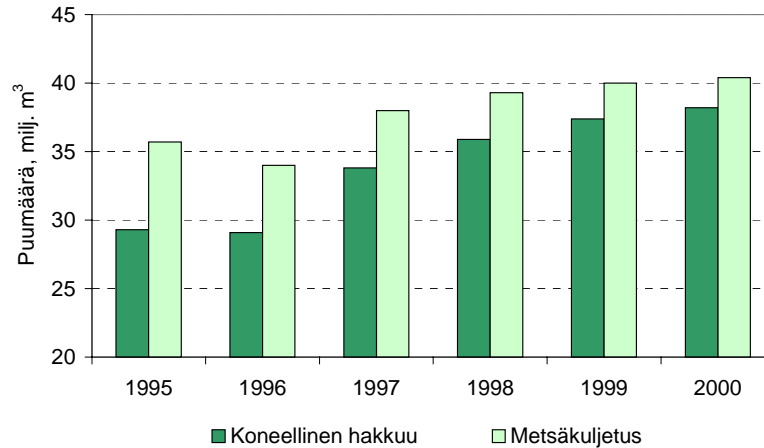
TAULUKKO 2 Tukkuhintaindeksin kehitys vuosina 1995–2000 ja vastaava kerroin, jolla nimelliset markkamäärät on muunnettu reaalisiksi vuoden 2000 rahan arvoon

	1995	1996	1997	1998	1999	2000
Tukkuhintaindeksi	100,0	99,3	100,9	99,6	99,4	107,4
Muunnoskerroin	1,074	1,082	1,064	1,078	1,080	1,000

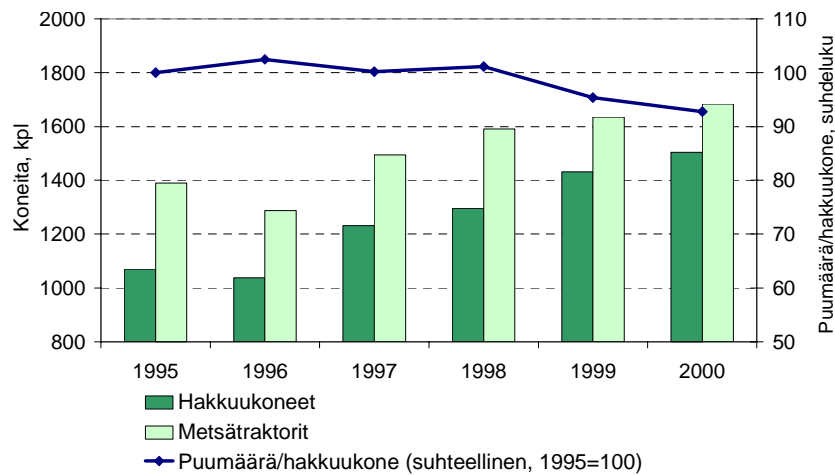
3 KORJUUYRITYKSET

3.1 Taustatietoja puunkorjuusta

Seuraavissa kuvissa ja taulukoissa esitetään tilastotietoja korjuumäärästä, kaluston käytöstä ja kustannusten kehityksestä vuosina 1995–2000.



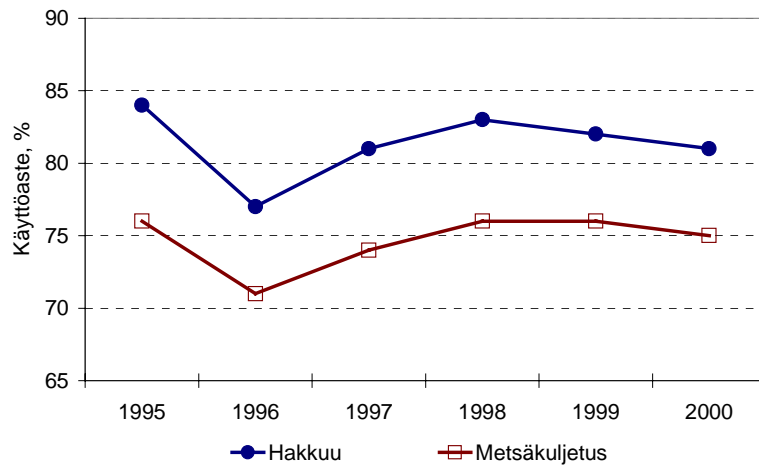
Kuva 2. Korjuumäärät vuosina 1995–2000 (lähde: Metsäteho Oy).



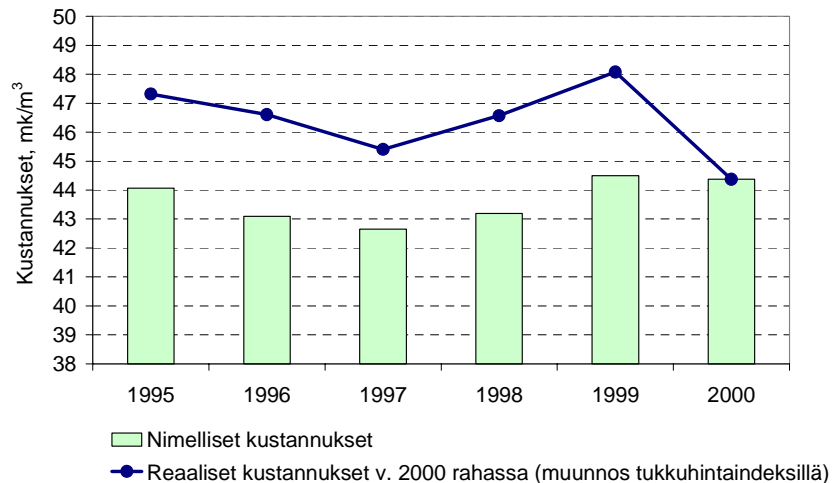
Kuva 3. Keskimääräinen korjuukalusto vuosina 1995–2000 sekä hakkuukonekohtaisen puumäärän suhteellinen kehitys, joka on saatu jakamalla edellisen kuvan puumäärä tässä esitetyllä hakkuukoneiden määrällä (lähteet: Metsäntutkimuslaitos ja Metsäteho Oy).

TAULUKKO 3 Harvennusten osuus korjatusta puumäärästä ja koneellistamisasteen kehitys vuosina 1995–2000.

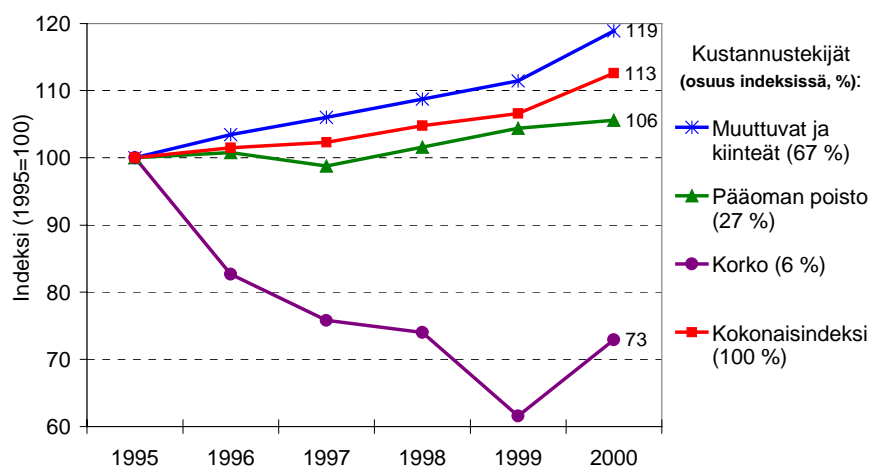
	1995	1996	1997	1998	1999	2000
Harvennusten osuus, %	30	27	26	26	27	26
Koneellistamisaste:						
päätehakkuut, %	90	90	93	95	96	97
harvennushakkuut, %	63	68	77	82	87	89
kaikki hakkuut, %	82	86	89	91	94	95



Kuva 4. Metsäkoneiden käyttöasteet vuosina 1995–2000 (lähde: Koneyrittäjien liitto r.y.).



Kuva 5. Koneellisen korjuun nimellisten ja reaalisten yksikkökustannusten kehitys vuosina 1995–2000 (lähde: Metsäteho Oy).



Kuva 6. Eri kustannustekijöiden hintakehitys Metsäalan konekustannusindeksin mukaan vuosina 1995–2000.



Kuva 7. Poltto- ja voiteluaineiden hintakehitys Metsäalan konekustannusindeksin mukaan ajanjaksolla 1/1995–9/2001.

3.2 Kannattavuuden kehitys vuosina 1995–2000

3.2.1 Aineisto

Kannattavuudessa tapahtuneiden muutosten tarkasteluun valittiin ne yritykset, joilta saatiin tilinpäätöstiedot kaikilta vuosilta 1995–2000. Aineistosta jätettiin pois pienet, liikevaihdoltaan alle 0,5 milj. markan yritykset. Niiden tunnuslukuja on tarkasteltu erikseen vuonna 2000 luvussa 3.3.4. Näillä rajoituksilla aineistoon saatiin 481 korjuuyritystä. Aineiston ominaisuuksia tarkastellaan taulukoissa 4–6.

TAULUKKO 4 Korjuuyritysten määrä ja kokonaisliikevaihto yhtiömuodoittain (tilanne vuonna 1999)

Yhtiömuoto	Yrityksiä		Liikevaihto	
	kpl	%	Mmk	%
Henkilöyhtiöt	244	51	507	39
Osakeyhtiöt	237	49	814	61
Yhteensä	481	100	1 289	100

TAULUKKO 5 Korjuuyritysten määrä ja yhteenlaskettu liikevaihto eri koluokissa (tilanne vuonna 1999)

Liikevaihtoluokka, Mmk	Yrityksiä		Liikevaihto yhteensä		Liikevaihto/yritys 1 000 mk
	kpl	%	Mmk	%	
0,5–1,0	74	15	55	4	740
1,0–2,0	162	34	246	19	1 516
2,0–3,0	109	23	265	21	2 434
3,0–4,0	55	11	191	15	3 475
yli 4,0	81	17	532	41	6 573
Yhteensä	481	100	1 289	100	2 680

TAULUKKO 6 Korjuuyritysten määrä ja yhteenlaskettu liikevaihto lääneittäin (tilanne vuonna 1999)

Lääni	Yrityksiä		Liikevaihto	
	kpl	%	Mmk	%
Lappi	39	8	113	9
Oulu	75	16	197	15
Itä-Suomi	143	30	386	30
Länsi-Suomi	148	31	390	30
Etelä-Suomi	76	16	203	16
Yhteensä	481	100	1 289	100

Tutkimuksessa mukana olevan yritysjoukon liikevaihto kattoi 72–78 % Metsätehon tilastoimista korjuukustannuksista (taulukko 7). Metsätehon tilasto sisältää Metsätehon osakasyhtiöiden mukaan lukien Metsähallituksen maksamat koneellisen korjuun maksut.

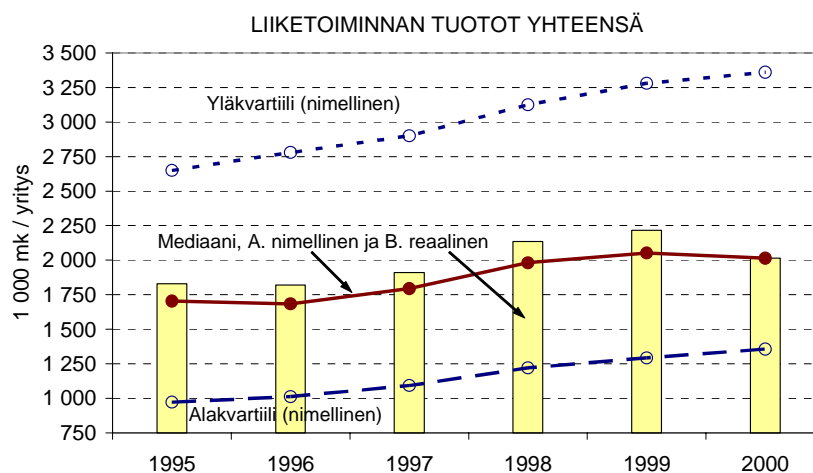
TAULUKKO 7 Tutkimusaineiston kattavuus verrattuna Metsätehon tilastoisiin puunkorjuun kustannuksiin

Vuosi	Metsätehon tilasto, Mmk	Tutkimusaineiston yritykset (481 kpl)	
		Liikevaihto yht., Mmk	Osuus tilastoidusta, %
1995	1 405	1 018	72
1996	1 339	1 041	78
1997	1 523	1 105	73
1998	1 605	1 215	76
1999	1 703	1 289	76
2000	1 736	1 341	77

3.2.2 Kannattavuuden kehitys

Liiketoiminnan tuotot

Keskitasoa kuvaavan mediaaniyrityksen liiketoiminnan tuotot nousivat aina vuoteen 1999 asti (kuva 8). Vuonna 2000 mediaanituotot laskivat nimellisesti hieman ja reaalisesti voimakkaammin.



Kuva 8. Korjuuyritysten liiketoiminnan tuottojen kehitys vuosina 1995–2000 nimellisesti ja reaalisesti (vuoden 2000 rahan arvossa).

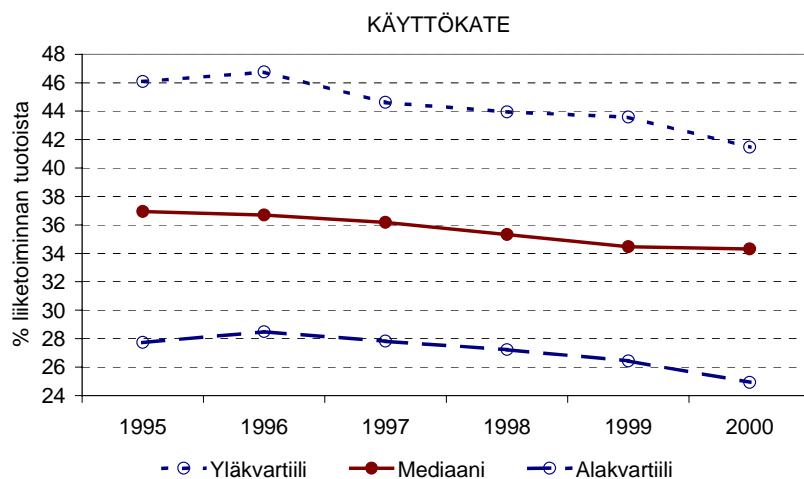
Käyttökate

Käyttökate saadaan vähentämällä liiketoiminnan tuotoista muuttuvat ja kiinteät kustannukset. Kuluerien keskimääräinen kehitys ilmenee taulukosta 8.

TAULUKKO 8 Muuttuvien ja kiinteiden kulujen keskimääräinen kehitys vuosina 1995–2000

Muuttuvat ja kiinteät kulut	Osuus liiketoiminnan tuotoista, %					
	1995	1996	1997	1998	1999	2000
Ostot	14,7	14,1	13,1	13,8	14,8	15,8
Ulkopuoliset palvelut	1,6	1,7	2,1	2,2	3,1	2,9
Henkilöstökulut	28,1	28,8	28,3	28,8	26,3	30,5
Liiketoiminnan muut kulut	20,4	20,1	21,7	20,9	22,6	18,8
Yhteensä	64,8	64,7	65,2	65,7	66,8	68,0

Käyttökate oli koko jakson pääosin laskusuunnassa (kuva 9). Käyttökateen lasku viittaa siihen, että korjuutyöstä saadut maksut eivät ole kattaneet muuttuvissa ja kiinteissä kuluissa tapahtunutta nousua. Käyttökatteeseen vaikuttavat kustannustekijät nousivat Metsäalan konekustannusindeksin mukaan 19 % vuodesta 1995 vuoteen 2000 (kuva 6).



Kuva 9. Korjuuyritysten käyttökateen kehitys vuosina 1995–2000.

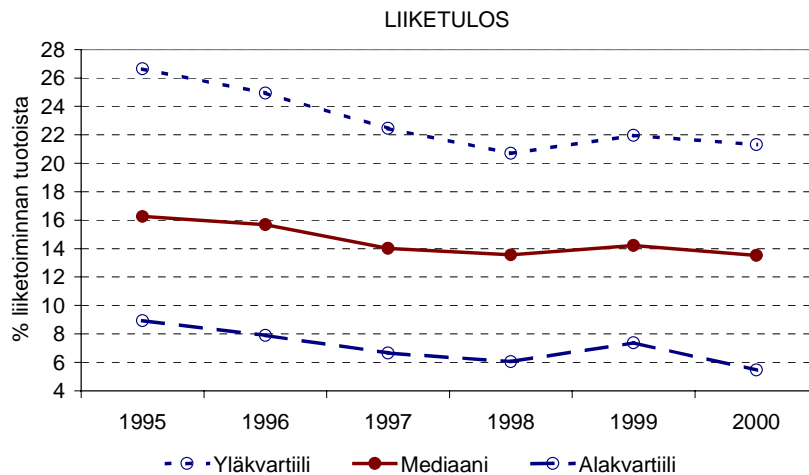
Liiketulos

Liiketulos saadaan vähentämällä käyttökatteesta suunnitelman mukaiset poistot. Poistojen keskimääräinen kehitys ilmenee taulukosta 9.

TAULUKKO 9 Suunnitelman mukaisten poistojen keskimääräinen kehitys vuosina 1995–2000

Suunnitelman mukaiset poistot	1995	1996	1997	1998	1999	2000
Osuus liiketoiminnan tuotoista, %	18,5	19,5	20,2	20,0	18,9	19,0
Määrä (nimellisarvo), 1 000 mk/yritys	393	425	467	510	510	536

Liiketulos oli laskusuunnassa vuoteen 1998 asti (kuva 10). Seuraavana vuonna liiketulos hieman parani ja vuonna 2000 laski vuoden 1998 tasolle.



Kuva 10. Korjuuyritysten liiketuloksen kehitys vuosina 1995–2000.

Nettotulos

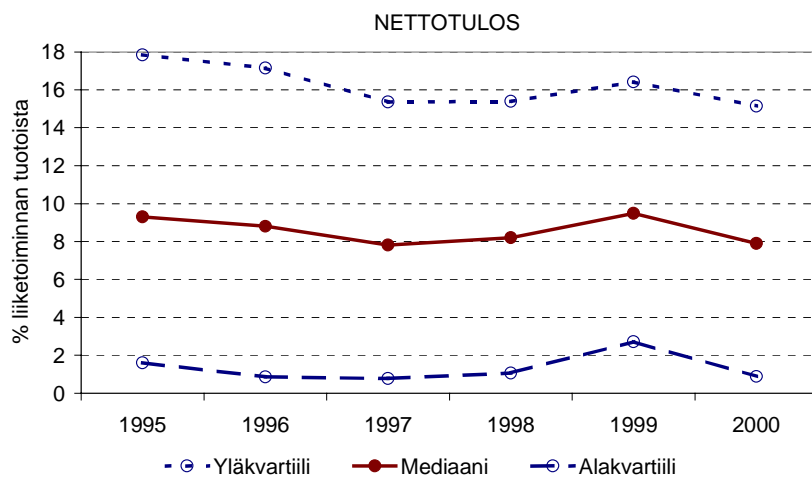
Nettotulos saadaan, kun liiketuloksesta vähennetään välittömät verot, korot ja muut rahoituskulut sekä lisätään mahdolliset rahoitustuotot. Kuluerien keskimääräinen kehitys ilmenee taulukosta 10.

TAULUKKO 10 Rahoituskulujen ja verojen osuuden keskimääräinen kehitys vuosina 1995–2000.

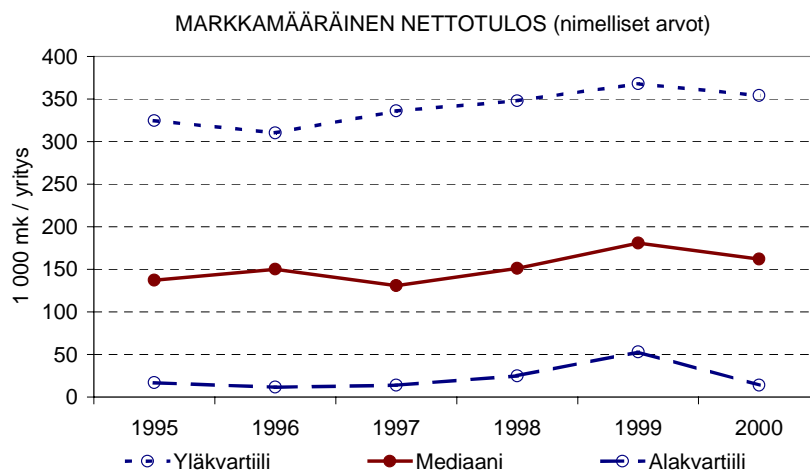
	Osuus liiketoiminnan tuotoista, %					
	1995	1996	1997	1998	1999	2000
Rahoituskulut	5,0	4,7	3,7	3,3	3,0	3,0
Välittömät verot	2,7	3,0	2,5	2,4	2,4	2,3
Yhteensä	7,7	7,7	6,2	5,7	5,4	5,3

Mediaaniyrityksen suhteellinen nettotulos vaihteli 8–10 %:n välillä (kuva 11). Parhaalla neljänneksellä tulos oli vähintään 15 %. Heikoimmalla neljänneksellä tulos oli 1 %:ssa tai sen alapuolella. Markkamääräisen nettutuloksen kehitys ilmenee kuvasta 12.

Korkotason lasku on tasoittanut nettutuloksen kehitystä. Rahoituskulut laskevat 5,0 %:n tasosta 3,0 %:iin (taulukko 10), mikä vastaa melko hyvin myös indeksin mukaista kehitystä.

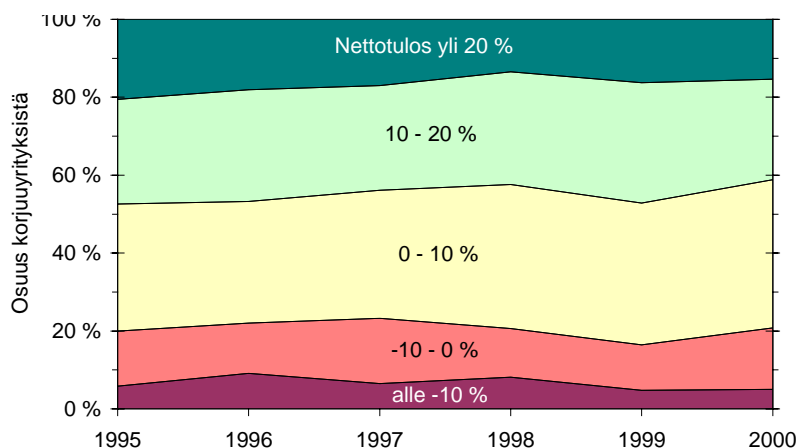


Kuva 11. Korjuuyritysten suhteellisen nettotuloksen kehitys vuosina 1995–2000.



Kuva 12. Korjuuyritysten markkamääräisen nettotuloksen (nimelliset arvot) kehitys vuosina 1995–2000.

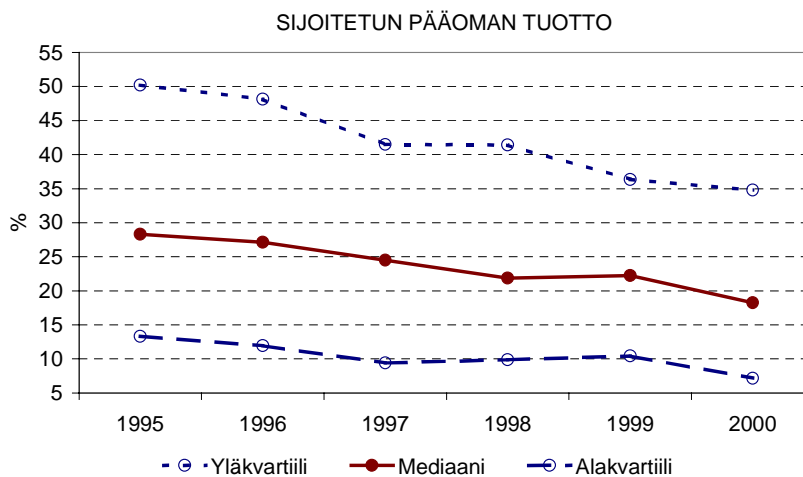
Nettotulosjakauman mukaan vajaa puolet korjuuyrityksistä teki yli 10 %:n nettotulosta ja kohtalainen joukko yli 20 %:n tuloksia (kuva 13). Samaan aikaan kuitenkin noin viidenneksellä nettotulos jäi negatiiviseksi. Vuoden 1999 jakauma oli parhaasta päästä. Seuraavana vuonna jakauma kuitenkin heikkeni ja palautui vuoden 1998 tasolle.



Kuva 13. Korjuuyritysten nettotulos-%:n jakauman kehitys vuosina 1995–2000.

Sijoitetun pääoman tuotto

Sijoitetun pääoman tuotto oli laskusuunnassa. Mediaani laski 28 %:n tasolta 18 %:n tasolle jakson aikana (kuva 14). Kehitys oli saman suuntaista koko yritysjoukossa. Ero parhaan ja heikoimman neljänneksen välillä oli suuri. Vuonna 2000 parhaalla neljänneksellä sipo-% oli 35 % ja heikoimmalla neljänneksellä 7 %. Erot hieman kaventuivat jakson aikana.

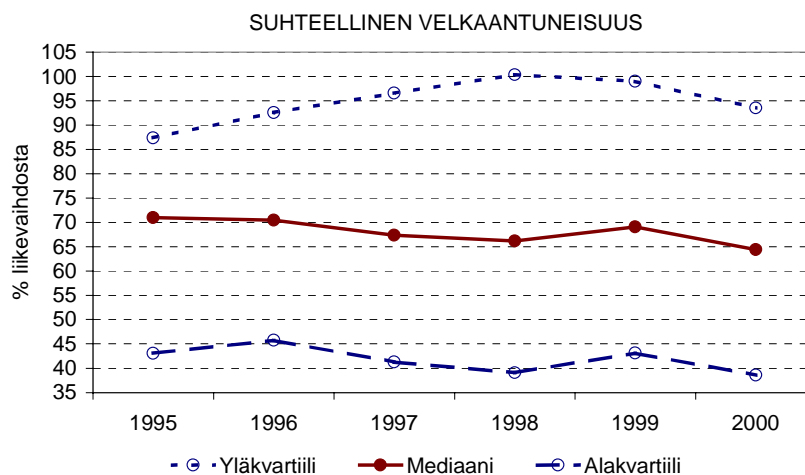


Kuva 14. Korjuuyritysten sijoitetun pääoman tuoton kehitys vuosina 1995–2000.

3.2.3 Rahoituksen tunnuslukujen kehitys

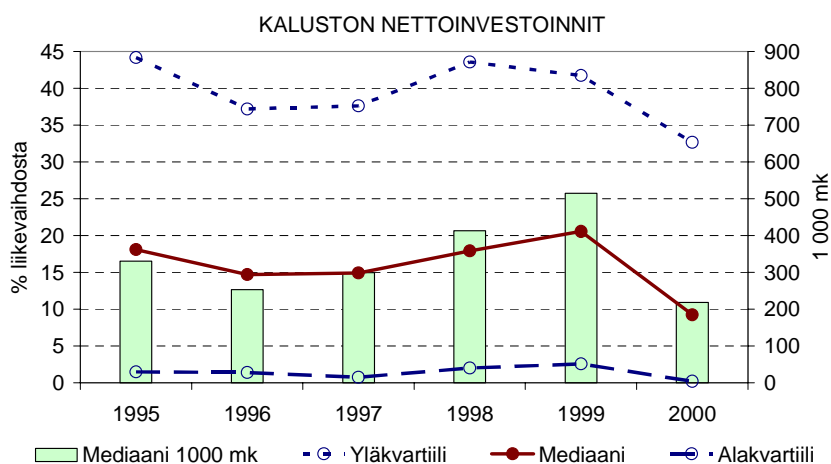
Velkaantuneisuus

Kokonaisvelkojen suhde liikevaihtoon vaihteli keskitason yrityksillä 65–70 %:n välillä (kuva 15). Velkaisimman neljänneksen velat nousivat yli 100 % tasoon vuonna 1998. Vähiten velkaa omaavalla neljänneksellä velkojen osuus vaihteli 40–50 %:n välillä. Vuonna 2000 koko yritysjoukon velkaantuneisuus laski noin 5 %-yksikköä.



Kuva 15. Korjuuyritysten velkaantuneisuuden kehitys vuosina 1995–2000.

Uuteen korjuukalustoon investointi edellyttää yleensä vieraan pääoman lainaamista. Kuvassa 16 esitetään nettoinvestointien kehitys jakson aikana.

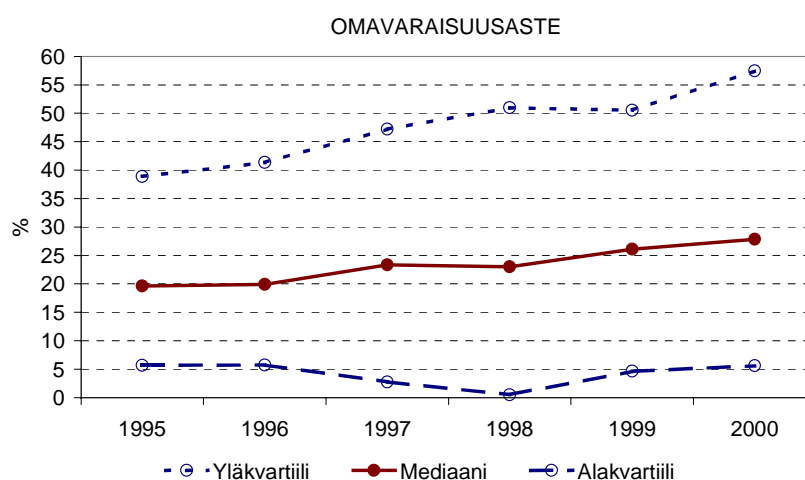


Kuva 16. Korjuuyritysten kaluston nettoinvestointien kehitys vuosina 1995–2000 (markkamääräinen mediaani nimellisarvoisena).

Omavaraisuus

Omavaraisuus kuvaa yrityksen vakavaraisuutta, tappionsietokykyä ja kykyä selviytyä sitoumuksistaan. Mediaaniyrityksen omavaraisuusaste eli oman pääoman osuus yrityksen varoista nousi jakson aikana 20 %:sta lähelle 30 %:n tasoa (kuva 17). Parhaan neljänneksen tilanne parani vielä selvemmin 40 %:sta lähes 60 %:iin. Heikoimman neljänneksen omavaraisuus pysytteli 0–5 %:n tasolla.

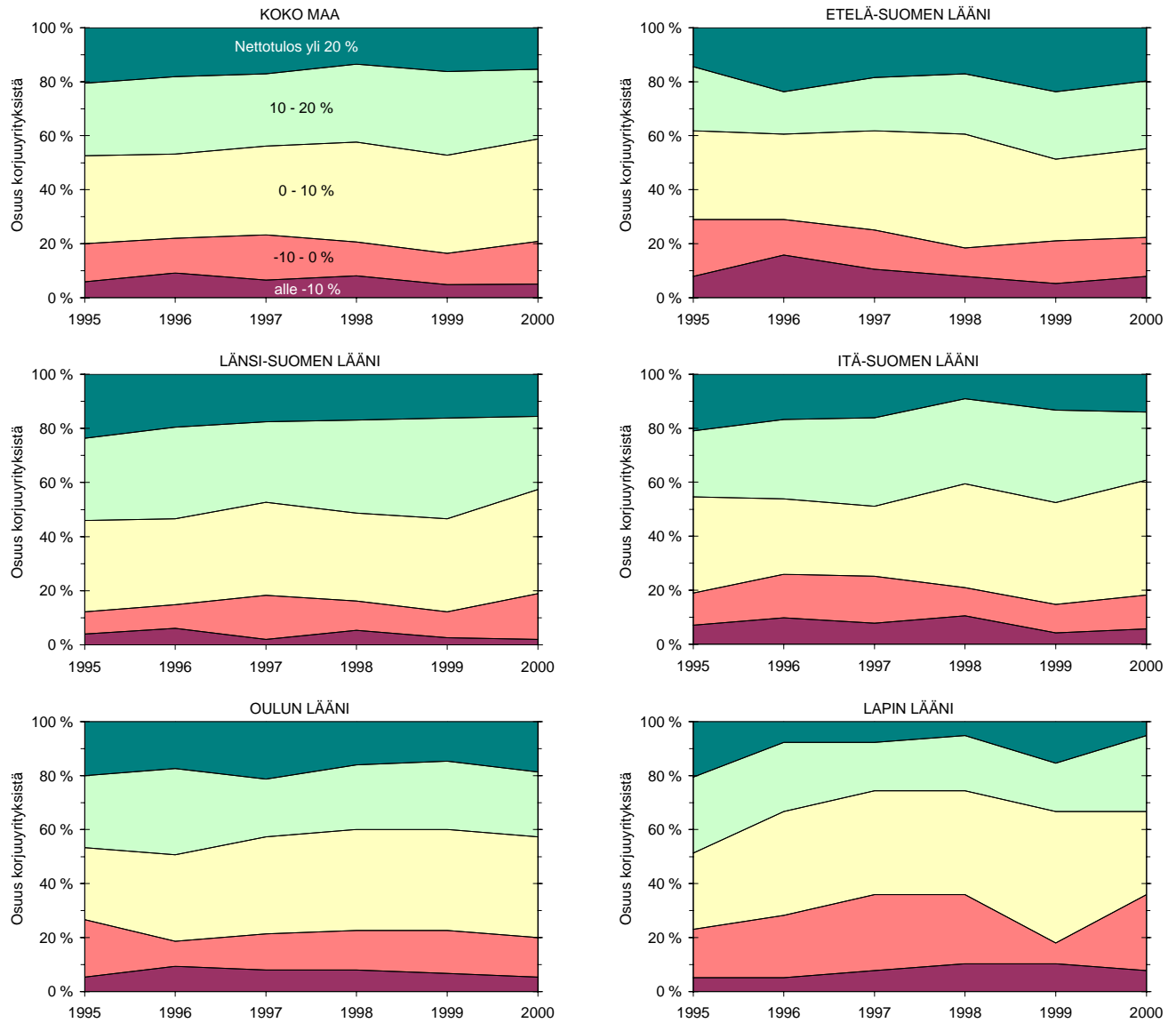
Yleisten ohjearvojen perusteella vuonna 2000 vajaa puolet yrityksistä ylti hyvään tasoon (yli 35 %) ja suunnilleen yhtä suuri joukko yrityksistä jäi heikolle tasolle (alle 20 %). Loput yrityksistä sijoittui tyydyttävälle tasolle (20–35 %).



Kuva 17. Korjuuyritysten omavaraisuusasteen kehitys vuosina 1995–2000.

3.2.4 Nettotuloksen kehitys alueittain

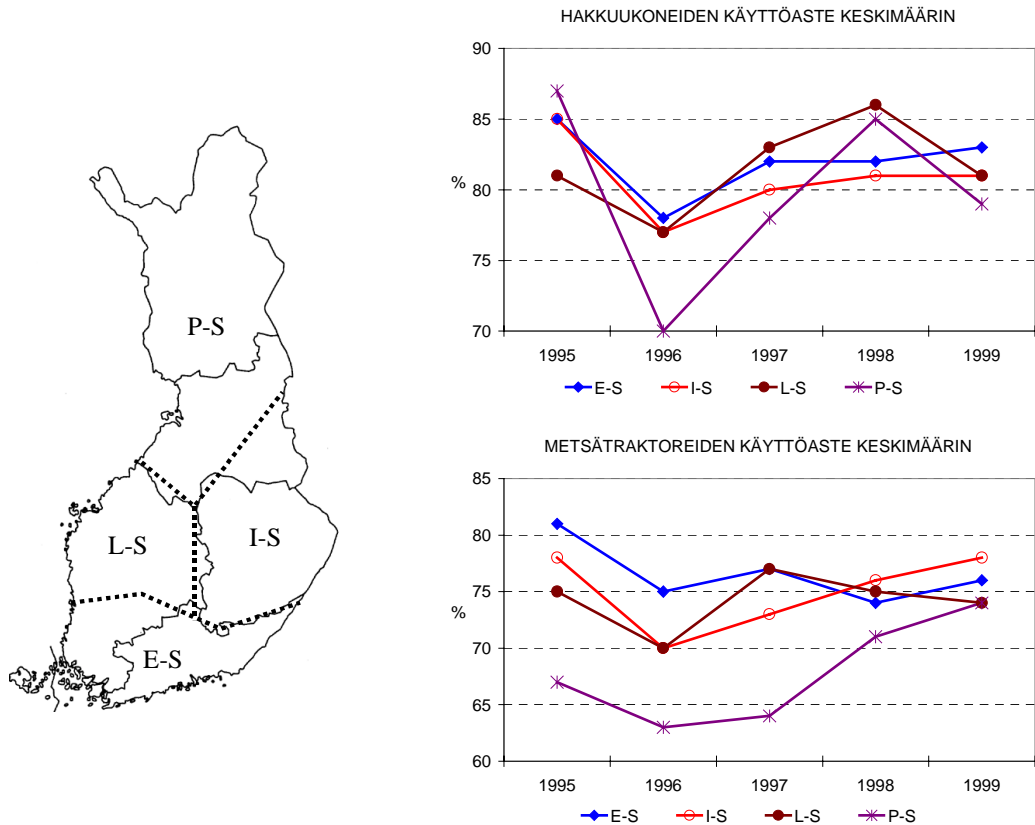
Läänien alueella tapahtunutta kehitystä tarkasteltiin nettotulosjakaumien avulla (kuva 18). Koko maan jakaumassa vuosi 1999 erottuu muita parempana, mutta vuonna 2000 kannattavuus kääntyi heikompaan suuntaan.



Kuva 18. Korjuuyritysten nettotulosjakaumat koko maassa ja lääneittäin vuosina 1995–2000.

Etelä-Suomessa tilanne jonkin verran parani jakson aikana, paras oli vuosi 1999. Länsi-Suomessa vuoden 1995 ja 1999 olivat parhaita, vuonna 2000 tilanne kääntyi heikompaan suuntaan. Länsi-Suomessa tehtiin useimpina vuosina vähiten negatiivisia tuloksia muihin lääneihin verrattuna. Itä-Suomessa negatiivisten tulosten osuus pieneni ja yritysten väliset erot kapeenivat, vuonna 2000 kehitys alkoi heiketä. Oulun läänissä kehitys oli melko tasaista koko jakson, vuosi 2000 toi lievää parannusta. Lapissa jakauma oli heikoin koko jakson. Vuosina 1995 ja 1999 tulostaso oli lähellä muiden läänien tasoa, mutta heikkeni selvästi vuonna 2000.

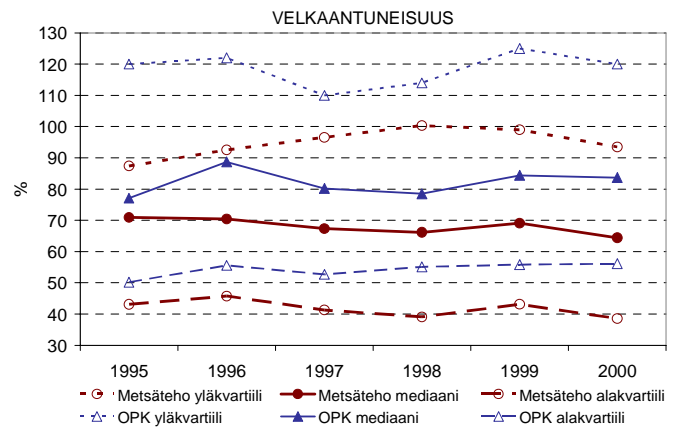
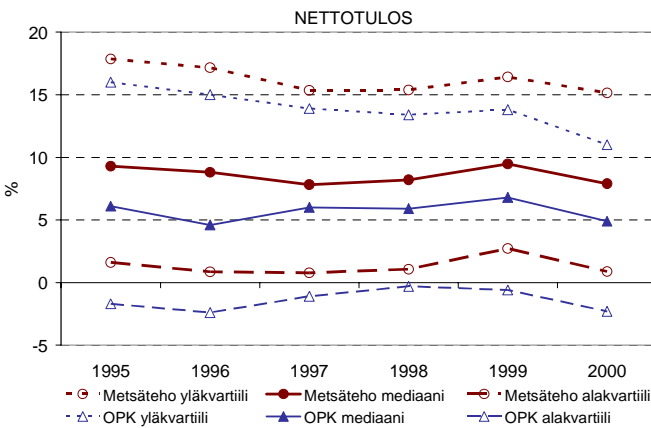
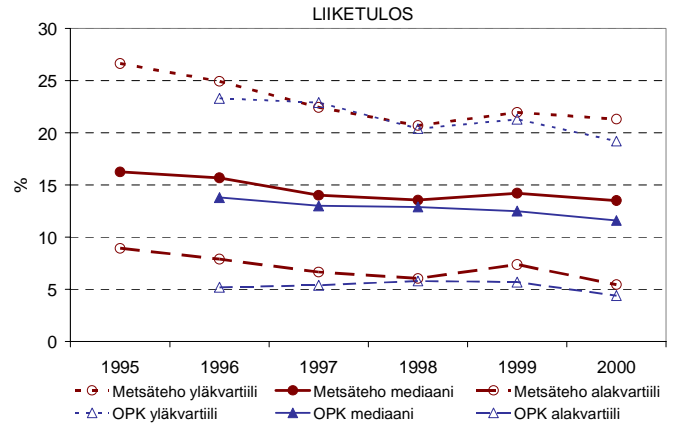
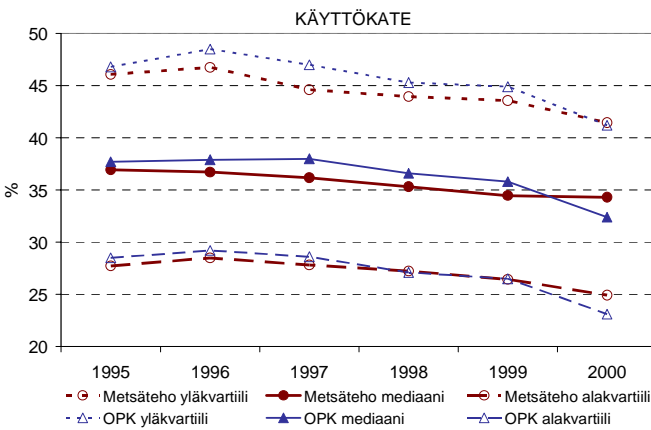
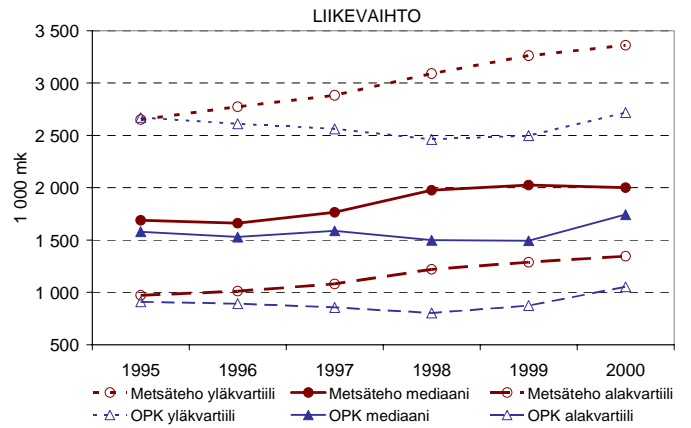
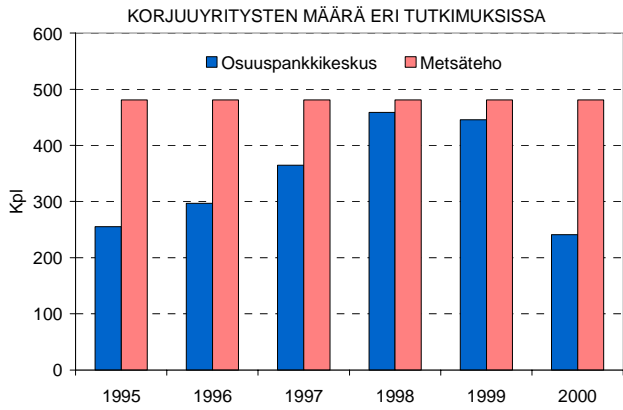
Kuvassa 19 esitetään Koneyrittäjien liiton yrittäjiltä keräämiä tilastoja metsäkoneiden käyttöasteesta. Tilaston aluejako on merkitty oheiseen karttaan katkoviivalla. Pohjois-Suomessa yritysten työllisyystilanne oli muuta maata heikompi useana vuonna. Hakkuukoneiden käyttöaste oli muuta maata alempi erityisesti vuonna 1996. Metsätraktoreiden käyttöaste oli selvästi alemmalla tasolla vuosina 1995–97.



Kuva 19. Hakkuukoneiden ja metsätraktoreiden käyttöasteet vuosina 1995–99 (lähde: Koneyrittäjien liitto r.y.).

3.2.5 Tulosten vertailua toimialatilastoon

Tutkimuksen tuloksia voidaan verrata Osuuspankkikeskuksen (OPK) julkaisemaan toimialatilastoon (kuva 20). Tilastossa on ainoastaan yrityksiä, jotka ovat asiakassuhteessa osuuspankkeihin. Mukana ovat liikevaihdoltaan vähintään 0,5 Mmk yritykset. Niiden yhteenlaskettu liikevaihto vastaa noin 50 % alan kokonaisliikevaihdosta vuonna 1999. OPK on tehnyt henkilöyhtiöille vastaavan palkkaaikaisun kuin tässäkin tutkimuksessa.



Kuva 20. Korjuuyritysten tunnuslukujen vertailua toimialatilastoon vuosina 1995–2000.

Tässä tutkimuksessa mediaaniyrityksen liikevaihto oli korkeammalla tasolla kuin OPK:n tilastossa. Eroa oli eniten vuosina 1998–99. Käyttökate oli tässä tutkimuksessa hieman alemmalla tasolla paitsi vuonna 2000. Liiketulos ja nettotulos olivat koko jakson korkeammalla tasolla kuin OPK:n tilastossa. Osuuspankkien asiakasyritykset olivat selvästi velkaantuneempia kuin tämän tutkimuksen yritysjoukko.

3.3 Kannattavuus vuonna 2000

3.3.1 Aineisto

Vuodelta 2000 saatiin tutkimusaineistoon yhteensä 939 korjuuyritystä. Yritysjoukko jaettiin kahteen ryhmään: A) liikevaihto yli 0,5 Mmk ja B) liikevaihto alle 0,5 Mmk. Tutkimuksessa keskityttiin A-ryhmän kannattavuuden selvittämiseen. B-ryhmää koskevia tuloksia esitellään lyhyesti luvussa 3.3.4. A-ryhmän yritysten liikevaihto (1 827 Mmk) kattoi 105 % Metsätehon tilastoimista korjuukustannuksista (1 736 Mmk). Aineiston ominaisuuksia esitetään tarkemmin taulukoissa 11–13.

TAULUKKO 11 Korjuuyritysten määrä ja kokonaisliikevaihto yhtiömuodittain vuoden 2000 aineistossa

Aineisto	Yhtiömuoto	Yrityksiä		Liikevaihto	
		kpl	%	Mmk	%
Ryhmä A liikevaihto yli 0,5 Mmk	Henkilöyhtiöt	470	60	816	46
	Osakeyhtiöt	307	40	964	54
	Yhteensä	777	100	1 780	100
Ryhmä B liikevaihto alle 0,5 Mmk	Henkilöyhtiöt	153	94	44	94
	Osakeyhtiöt	9	6	3	6
	Yhteensä	162	100	47	100

TAULUKKO 12 Korjuuyritysten määrä ja yhteenlaskettu liikevaihto lääneittäin vuoden 2000 aineistossa (yritykset, joiden liikevaihto yli 0,5 Mmk)



Lääni	Yrityksiä		Liikevaihto	
	kpl	%	Mmk	%
Lappi	60	8	154	9
Oulu	104	13	256	14
Itä-Suomi	225	29	525	29
Länsi-Suomi	254	33	554	31
Etelä-Suomi	134	17	291	16
Yhteensä	777	100	1 780	100

TAULUKKO 13 Korjuuyritysten määrä ja yhteenlaskettu liikevaihto eri koluokissa vuoden 2000 aineistossa

Liikevaihtoluokka, Mmk	Yrityksiä		Liikevaihto yhteensä		Liikevaihto/yritys
	kpl	%	Mmk	%	1 000 mk
alle 0,5	162	17	47	3	290
0,5–1,0	185	20	135	7	732
1,0–2,0	289	31	425	23	1 471
2,0–3,0	131	14	320	18	2 446
3,0–4,0	69	7	237	13	3 433
yli 4,0	103	11	662	36	6 428
Yhteensä	939	100	1 827	100	1 946

Taulukoissa 14–15 esitetään koko aineistosta laskettujen keskimääräisen tuloslaskelman ja taseen rakenne.

TAULUKKO 14 Korjuuyritysten keskimääräinen tuloslaskelma vuonna 2000 (aineistossa yhteensä 777 yritystä, joiden liikevaihto yli 0,5 Mmk)

TULOSLASKELMA	1 000 mk / yritys	%
LIKEVAIHTO	2 291	
liiketoiminnan muut tuotot	20	
LIKETOIMINNAN TUOTOT YHT.	2 311	100,0
ostot	-349	-15,1
varastojen muutos	3	0,1
ulkopuoliset palvelut	-73	-3,2
henkilöstökulut	-691	-29,9
liiketoiminnan muut kulut	-438	-19,0
KÄYTTÖKATE	763	33,0
suunnitelman mukaiset poistot	-456	-19,7
LIKETULOS	307	13,3
rahoitustuotot	5	0,2
rahoituskulut	-76	-3,3
välittömät verot	-62	-2,7
NETTOTULOS	174	7,5
satunnaiset tuotot ja kulut	-1	0,0
KOKONAISTULOS	173	7,5
tilinpäätössiirrot	-1	0,0
TILIKAUDEN TULOS	173	7,5

TAULUKKO 15 Korjuuyritysten keskimääräinen tase vuonna 2000 (aineistossa yhteensä 777 yritystä, joiden liikevaihto yli 0,5 Mmk)

TASE	1 000 mk / yritys	%
VASTAAVAA		
Aineettomat hyödykkeet	7	0,3
Aineelliset hyödykkeet	1 616	75,5
Sijoitukset	23	1,1
<i>Pysyvät vastaavat yhteensä</i>	<i>1 646</i>	<i>77,0</i>
Vaihto-omaisuus	13	0,6
Saamiset	172	8,0
Rahoitusarvopaperit	11	0,5
Rahat ja pankkisaamiset	297	13,9
<i>Vaihtuvat vastaavat yhteensä</i>	<i>493</i>	<i>23,0</i>
VASTAAVAA YHTEENSÄ	2 139	100,0
VASTATTAVAA		
Oma pääoma	536	25,1
Tilinpäätössiirrot	95	4,4
Pakolliset varaukset	0	0,0
Pitkäaikainen vieras pääoma	847	39,6
Lyhytaikainen vieras pääoma	661	30,9
VASTATTAVAA YHTEENSÄ	2 139	100,0

3.3.2 Koko maan tunnusluvut

Taulukossa 16 esitetään kannattavuuden ja rahoituksen tunnuslukuja vuodelta 2000. Yli puolella yritysjoukosta kannattavuutta voi luonnehtia hyväksi sillä nettotulos oli selvästi positiivinen ja sijoitetun pääoman tuotto ylitti 15 % tason. Neljänneksellä kannattavuus oli heikko nettotuloksen jäätyä alle nollatason. Lopuilla eli vajaalla neljänneksellä kannattavuus oli tyydyttävää/välttävää tasoa.

TAULUKKO 16 Korjuuyritysten tunnuslukuja vuonna 2000 (777 yritystä, liikevaihto yli 0,5 Mmk)

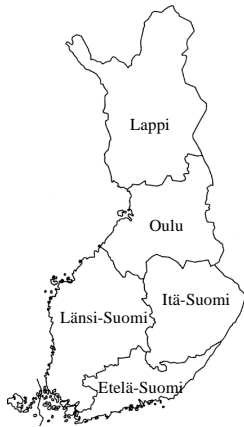
Tunnusluvut	Tunnuslukujen hajonta		
	Yläkvartiili	Mediaani	Alakvartiili
<i>Kannattavuus</i>			
Liiketoiminnan tuotot, Mmk	2,8	1,7	1,0
Käyttökate-%	43,4	35,2	25,8
Liiketulos-%	21,9	13,7	5,6
Nettotulos-%	14,0	7,2	0,0
Nettotulos, 1000 mk	271	114	0
Sijoit. pääoman tuotto-%	34,5	18,9	6,9
<i>Rahoitus</i>			
Suht. velkaantuneisuus, %	102,2	69,2	42,9
Rahoituskulut liiket. tuotoista, %	5,3	3,4	1,9
Omavaraisuusaste, %	51,3	23,4	-0,7
<i>Muita tunnuslukuja</i>			
Henkilöstön määrä, hlö/yritys	4,8	2,6	1,2
Henkilöstökulut, 1000 mk/hlö	227	185	156

3.3.3 Alueelliset erot

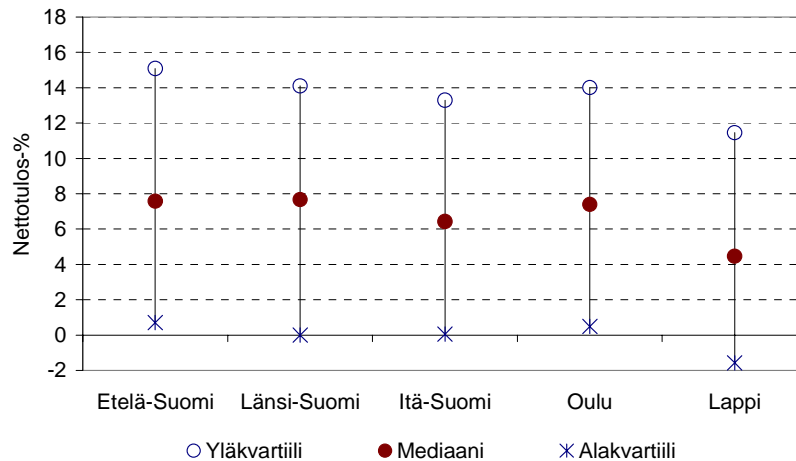
Kannattavuuden tunnusluvut olivat parhaita Etelä- ja Länsi-Suomessa (taulukko 17 ja kuva 21). Itä-Suomessa käyttökate, liiketulos ja nettotulos olivat hieman alemmalla tasolla. Oulun lääni asettui samalle tasolle eteläisten läänien kanssa vaikka käyttökate jäi alemmalle tasolle. Lapissa kannattavuuden tunnusluvut olivat selvästi alemmalla tasolla.

Rahoituksellisesti vahvimmat yritykset sijaitsivat Etelä- ja Itä-Suomessa, missä omavaraisuusasteet olivat korkeimpia ja suhteellinen velkaantuneisuus alhaisimpia. Hieman heikompia olivat Länsi-Suomen ja Oulun läänin yritykset. Lapissa rahoituksen tunnusluvut olivat selvästi heikoimpia.

TAULUKKO 17 Korjuuyritysten tunnuslukujen mediaaneja lääneittäin vuonna 2000 (yritykset, joiden liikevaihto yli 0,5 Mmk)



Tunnusluku	Etelä-Suomi n=134	Länsi-Suomi n=254	Itä-Suomi n=225	Oulu n=104	Lappi n=60
<i>Kannattavuus</i>					
Liiketoiminnan tuotot, Mmk	1,6	1,6	1,7	1,8	2,1
Käyttökate-%	39,8	36,0	33,5	32,5	33,1
Liiketulos-%	15,5	13,7	13,1	13,3	9,8
Nettotulos-%	7,6	7,7	6,4	7,4	4,5
Sijoit. pääoman tuotto-%	22,5	17,3	19,4	20,6	14,4
<i>Rahoitus</i>					
Suht. velkaantuneisuus, %	66,9	72,9	62,8	67,0	78,4
Omavaraisuusaste	27,5	22,3	26,3	22,0	11,6



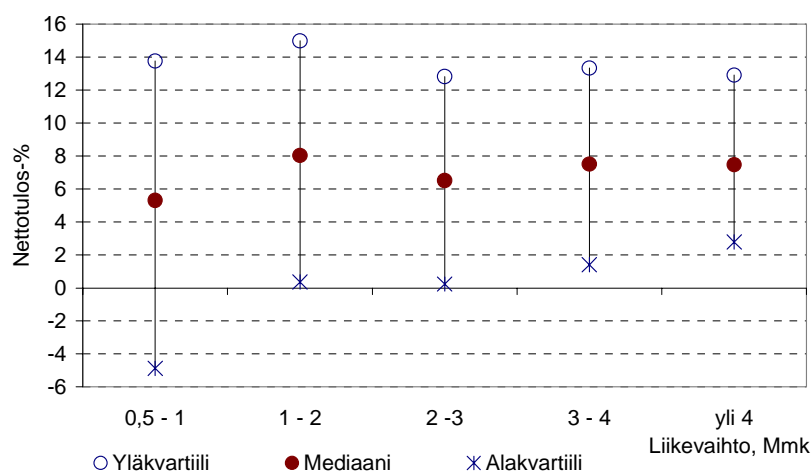
Kuva 21. Korjuuyritysten nettotuloksen hajonta lääneittäin vuonna 2000.

3.3.4 Kokoluokkien erot

Kannattavuuden tunnuslukujen perusteella parhaiten menestyivät liikevaihdoltaan 1–2 Mmk:n yritykset, joihin kuuluvat mm. monet tyypillisistä yhden koneketjun yrityksistä (taulukko 18 ja kuva 22). Rahoituksellisesti niiden tilanne oli kuitenkin heikoin sillä suhteellinen velkaantuneisuus oli korkealla ja omavaraisuusaste jäi alhaiseksi. Suuremmilla yrityksillä käyttökate heikkeni liikevaihdon noustessa ja liiketulos jäi alemmalle tasolle. Nettotulos oli 0,5–1,5 %-yksikköä alemmalla tasolla, mutta sijoitetun pääoman tuotto oli sama tai parempi kuin 1–2 Mmk:n yrityksillä. Rahoituksellisesti isot yritykset olivat kuitenkin selvästi vahvempia korkeamman omavaraisuusasteen ja pienemmän velkaantuneisuuden ansiosta. Pienten yritysten (0,5–1 Mmk) tulokset olivat heikoimpia.

TAULUKKO 18 Korjuuyritysten tunnuslukujen mediaaneja kokoluokittain vuonna 2000 (aineistossa 777 yritystä, joiden liikevaihto yli 0,5 Mmk)

Tunnusluku	Yrityksen liikevaihtoluokka, Mmk				
	0,5–1 n=185	1–2 n=289	2–3 n=131	3–4 n=69	yli 4 n=103
<i>Kannattavuus</i>					
Liiketoiminnan tuotot, Mmk	0,7	1,5	2,4	3,4	5,4
Käyttökate-%	34,4	37,8	36,1	33,0	29,2
Liiketulos-%	13,3	15,5	12,4	12,6	11,2
Nettotulos-%	5,3	8,0	6,5	7,5	7,5
Sijoit. pääoman tuotto-%	16,0	18,9	19,6	18,9	20,4
<i>Rahoitus</i>					
Suht. velkaantuneisuus, %	72,6	80,6	69,2	62,5	56,0
Omavaraisuusaste, %	18,6	15,5	24,1	21,6	37,0



Kuva 22. Korjuuyritysten nettotuloksen hajonta kokoluokittain vuonna 2000.

Liikevaihdoltaan alle 0,5 Mmk:n yritysten tunnuslukuja esitetään taulukossa 19. Tunnusluvuista on huomattava, ettei tilinpäätöksiin ole tehty palkkaokaisua. Pienistä yrityksistä 94 % oli henkilöyhtiöitä, joissa yrittäjän oma palkka muodostuu nettotuloksesta.

TAULUKKO 19 Pienten korjuuyritysten (liikevaihto alle 0,5 Mmk) tunnuslukujen mediaaneja vuonna 2000. Tilinpäätöksille ei ole tehty palkkaaikaisua

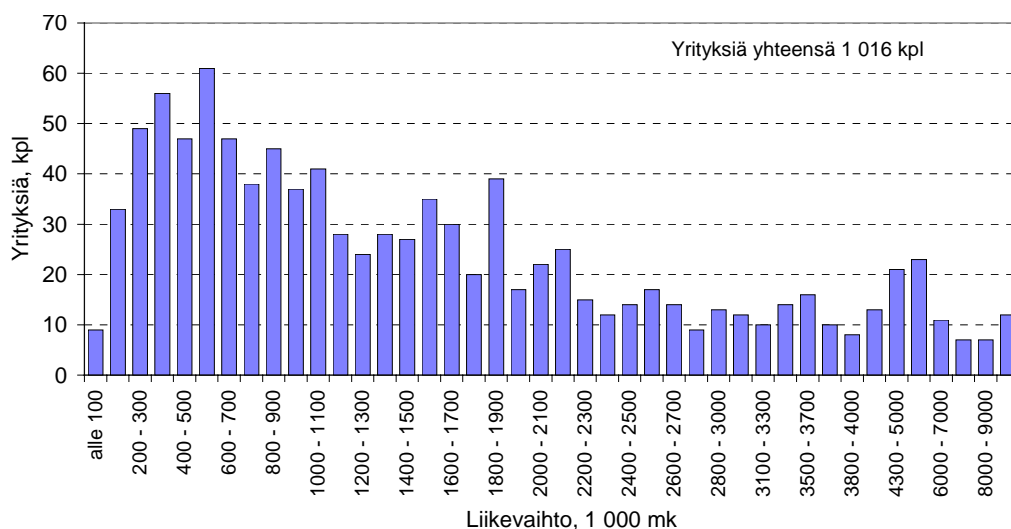
Tunnusluvut	Pienet yritykset (n=162)
Liiketoiminnan tuotot, 1 000 mk	301
Käyttökate-%	46,7
Liiketulos-%	25,1
Nettotulos-%	16,5
Sijoit. pääoman tuotto-%	18,1
Suht. velkaantuneisuus, %	58,1
Omavaraisuusaste, %	32,3

3.4 Havaintoja korjuukalustosta, työmäärästä ja kannattavuudesta

3.4.1 Aineisto

Vuodelta 1999 saatiin tutkimusaineistoon yhteensä 1 016 korjuuyritystä. Tutkimuksessa mukana olevan yritysjoukon liikevaihto (1 846 Mmk) kattoi 108 % Metsätehon tilastoimista korjuukustannuksista (1 703 Mmk) vuonna 1999.

Kuvassa 23 esitetään yritysten määrä eri liikevaihtoluokissa. Yritysten läänikohtaiset jakaumat ja yhtiömuotojen osuudet vastasivat melko tarkasti vuoden 2000 tilannetta. Yritysten kalusto- ja työmäärätietoja vuodelta 1999 saatiin käyttöön aiemmin tehdystä Metsätehon tutkimuksesta.

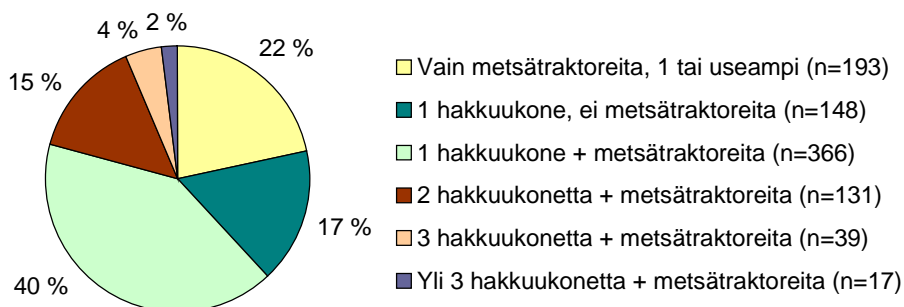


Kuva 23. Korjuuyritysten määrä eri liikevaihtoluokissa (luokkaväli 100 000 mk) vuonna 1999.

3.4.2 Tuloksia eri kokoisista yrityksistä

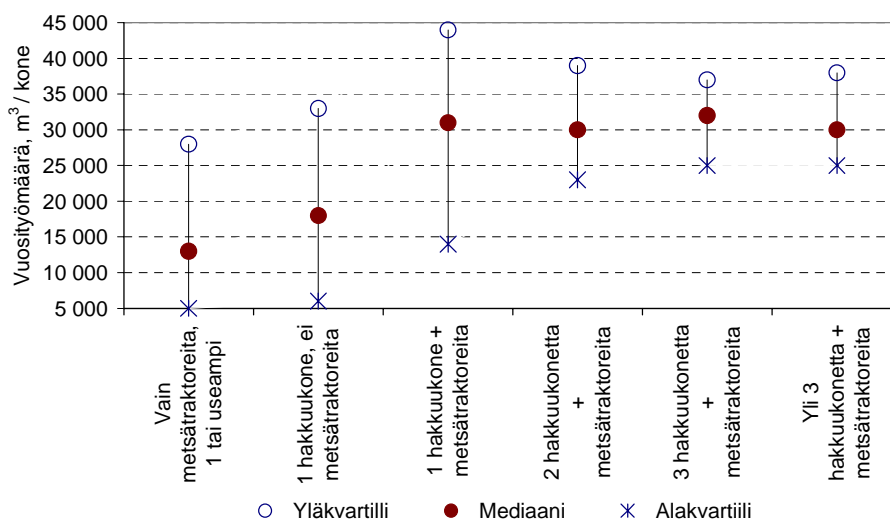
Yritykset jaettiin luokkiin konekaluston määrän mukaan (kuva 24). Luokitteluperusteena oli hakkuukoneiden määrä. Suurimmalla osalla ketjuyrityksistä metsätraktoreita oli yhtä monta kuin hakkuukoneitakin.

Tyypillisen korjuuyrityksen kalustona oli yksi koneketju (osuus 40 %). Lähes yhtä paljon (39 %) oli yhtä konetta, joko hakkuukonetta tai metsätraktoria käyttäviä yrityksiä. Useampia koneketjuja oli viidenneksellä yrityksistä.



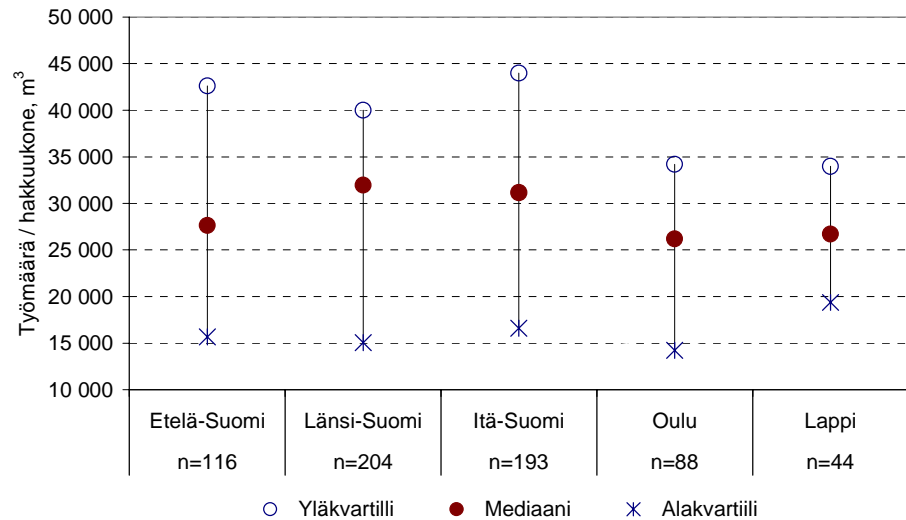
Kuva 24. Korjuuyritysten jakauma kaluston määrän mukaan vuoden 1999 aineistossa (yhteensä 894 yritystä). Useimmissa yrityksissä metsätraktoreita oli yhtä monta kuin hakkuukoneitakin.

Konekohtaiset työmäärät laskettiin hakkuukoneille lukuun ottamatta vain metsätraktoreita käyttäviä yrityksiä. Työmäärien mediaanit olivat lähellä toisiaan kaikilla vähintään yhtä koneketjua käyttävillä yrityksillä (kuva 25). Tosin yhden ketjun yrityksillä hajonta oli selvästi suurempaa kuin isommilla yrityksillä. Vain hakkuuseen tai metsäkuljetuksen keskittyneiden yritysten työmäärät jäivät selvästi alemmalle tasolle kuin ketjuyrityksillä.



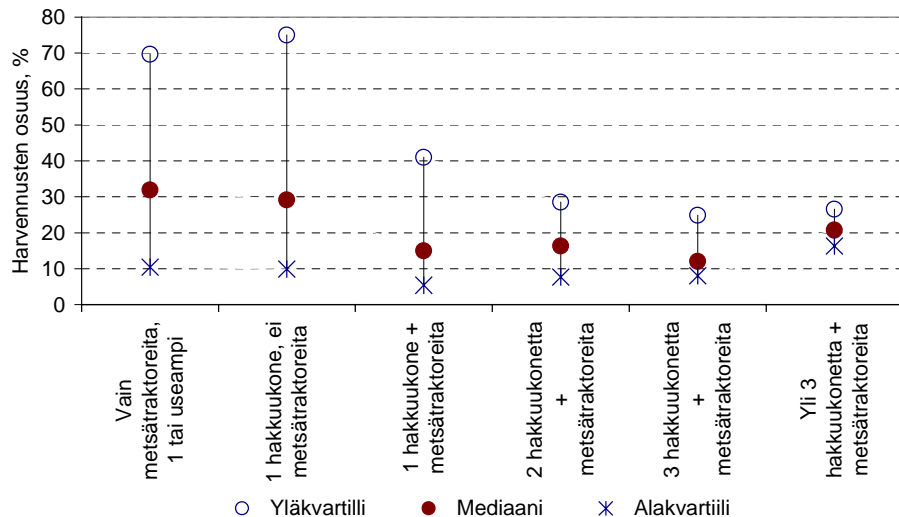
Kuva 25. Korjuuyritysten konekohtainen työmäärä vuonna 1999 (koneketjuissa työmäärä on laskettu hakkuukoneelle). Aineistossa on 854 yritystä.

Konekohtaiset työmäärät olivat eteläisissä lääneissä korkeammalla kuin pohjoisessa (kuva 26).



Kuva 26. Korjuuyritysten konekohtainen työmäärä lääneittäin vuonna 1999. Aineistossa on 645 yritystä (ei sisällä metsätraktoriyrityksiä).

Edellä kuvattuja työmääräeroja selittävät osaltaan erot harvennusten osuudessa (kuva 27). Hakkuukone ja metsätraktoriyrityksillä harvennusten osuuden mediaani oli 30 % tasolla, kun koneketjuja käyttävillä yrityksillä osuus vaihteli 10–20 %:n välillä.



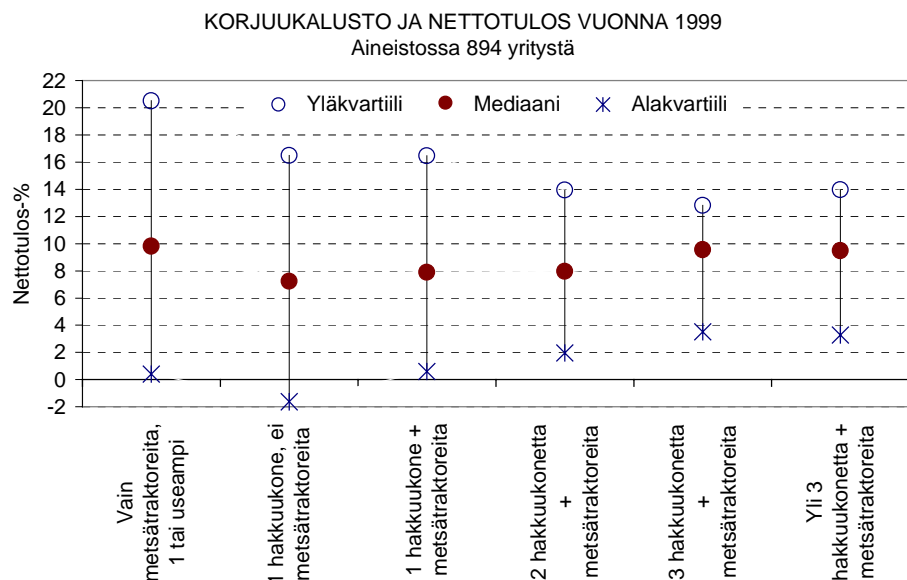
Kuva 27. Harvennusten osuus korjuuyritysten vuosityömäärästä. Aineistossa on 854 yritystä.

Korjuukalusto oli osin hakkuutapojen mukaan erikoistunutta (taulukko 20). Pienten hakkuukoneiden käyttö oli verraten yleistä harvennushakkuissa. Suurimmilla harvennusosuuksilla oli pieniä ja isompia koneita määrällisesti yhtä paljon.

TAULUKKO 20 Eri kokoisten hakkuukoneiden määrät ja osuudet eri harvennusosuuksilla vuonna 1999

Harvennusten osuus yrityksen vuosityömäärästä, %	Pienet hakkuukoneet		Keskikokoiset ja isot hakkuukoneet	
	kpl	%	kpl	%
alle 5	6	11	116	21
5–15	2	4	178	32
15–30	5	9	136	25
30–60	16	29	96	17
60–90	27	48	28	5
Yhteensä	56	100	554	100

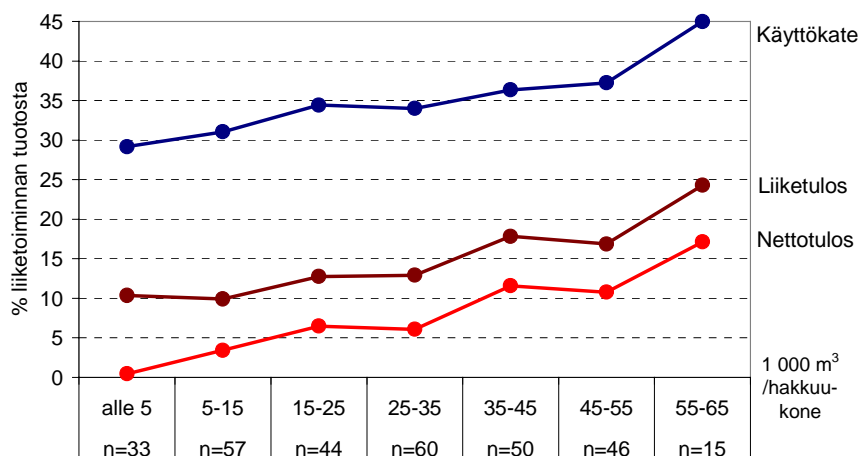
Korjuuyritysten nettotuloksen mediaani vaihteli 7–10 %:n välillä eri tyyppisillä yrityksillä (kuva 28). Pelkkää hakkuuta tai metsäkuljetusta harjoittavien yritysten jakaumasta saa todellista positiivisemmän kuvan koska aineistossa on mukana myös pieniä, liikevaihdoltaan alle 0,3 Mmk:n yrityksiä, joille ei tehty palkkaoikaisua. Yritysten välinen hajonta on melko suurta myös yhden ketjun yrityksillä. Ketjumäärän kasvaessa hajonta pienenee ja mediaanitaso hieman nousee, kun koneketjuja on käytössä kolme tai enemmän.



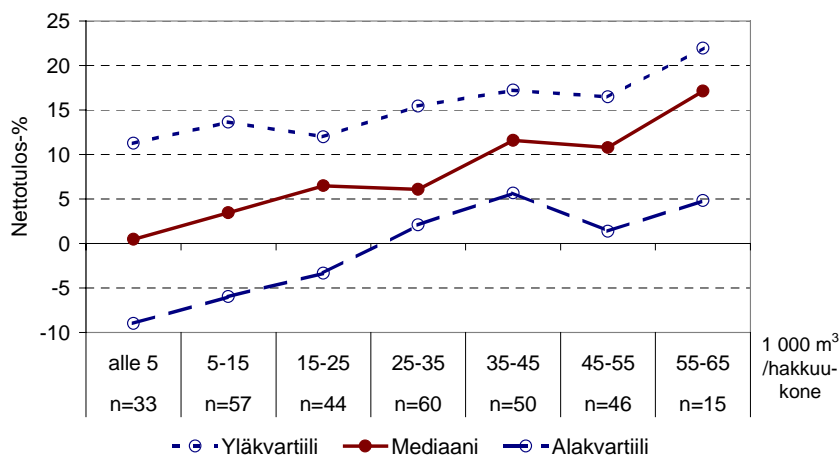
Kuva 28. Konekaluston määrän vaikutus nettotulokseen vuonna 1999.

3.4.3 Tuloksia yhden koneketjun yrityksistä

Yhden koneketjun yritykset luokiteltiin hakkuukoneen työmäärän mukaan kuvassa 29 esitettyihin luokkiin. Kannattavuuden tunnusluvut: käyttökate, liike-tulos ja nettotulos paranivat työmäärän noustessa. Kuvassa 30 esitetään mediaanin lisäksi nettotuloksen ylä- ja alakvartiilit, jotka kehittivät saman suuntaisesti mediaanin kanssa.



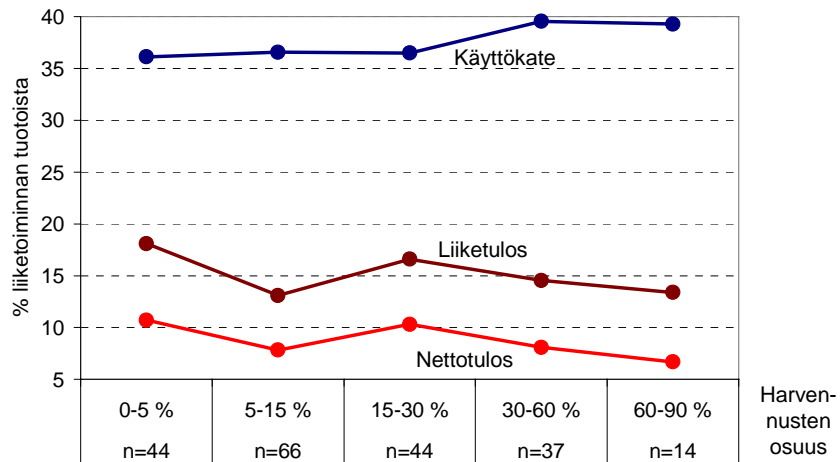
Kuva 29. Konekohtaisen työmäärän vaikutus kannattavuuden tunnuslu-kuihin (mediaanit) vuonna 1999 yhtä korjuuketjua käyttävillä yrityksillä.



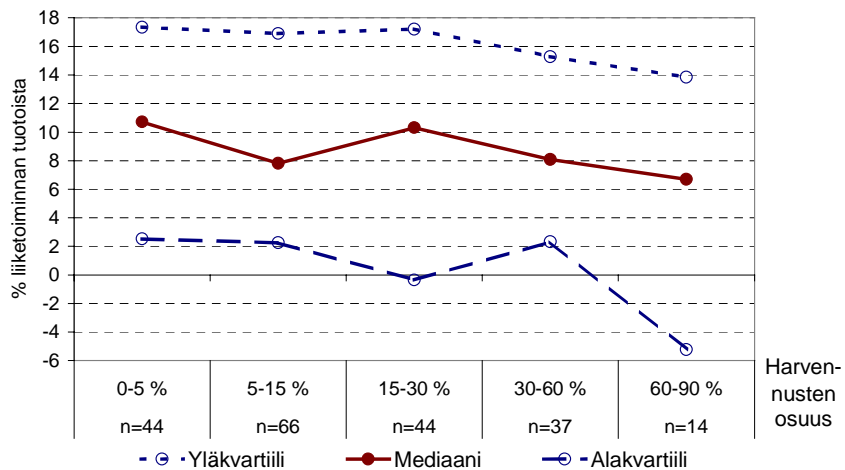
Kuva 30. Konekohtaisen työmäärän vaikutus nettotulokseen vuonna 1999 yhtä korjuuketjua käyttävillä yrityksillä.

Yhden korjuuketjun yrityksiä luokiteltiin harvennussosuuden mukaan eri luokkiin kuvan 31 mukaan. Kannattavuuden tunnusluvuissa oli laskeva trendi, käyttökate lukuun ottamatta, kun harvennusten osuus nousi. Poisto-
tojen suhteelliset osuudet olivat suurempia enemmän harvennushakkuita tehneillä yrityksillä. Markkamääräisesti poistot olivat pienempiä johtuen kaluston erilaisuudesta. Kuvassa 32 esitetään nettotuloksen hajonta kvartiilien avulla. Laskeva trendi näkyy myös niissä. Kannattavuuden heikkene-

mistä selittää osaltaan työmäärien selvä putoaminen, kun harvennusten osuus nousi yli 30 %:n.



Kuva 31. Harvennusten osuus vuosityömäärästä ja kannattavuuden tunnusluvut (mediaanit) vuonna 1999 yhtä korjuuketjua käyttävillä yrityksillä (työaika vähintään 8 kk/vuosi).

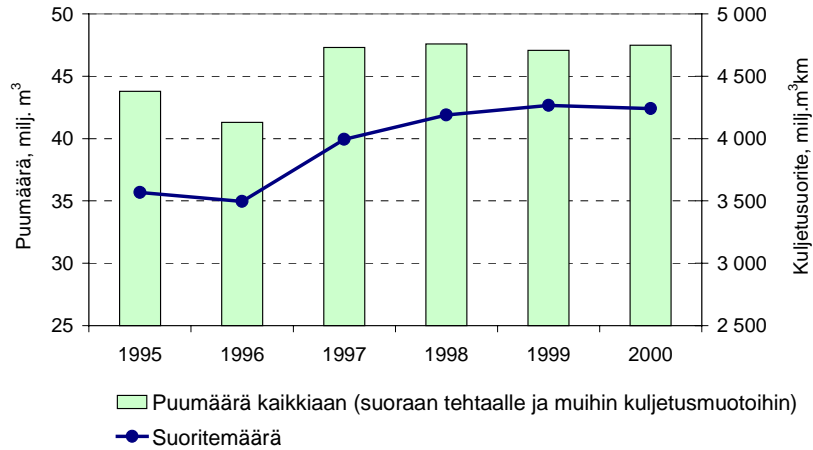


Kuva 32. Harvennusosuus ja nettotulos vuonna 1999 yhtä korjuuketjua käyttävillä yrityksillä (työaika vähintään 8 kk/vuosi).

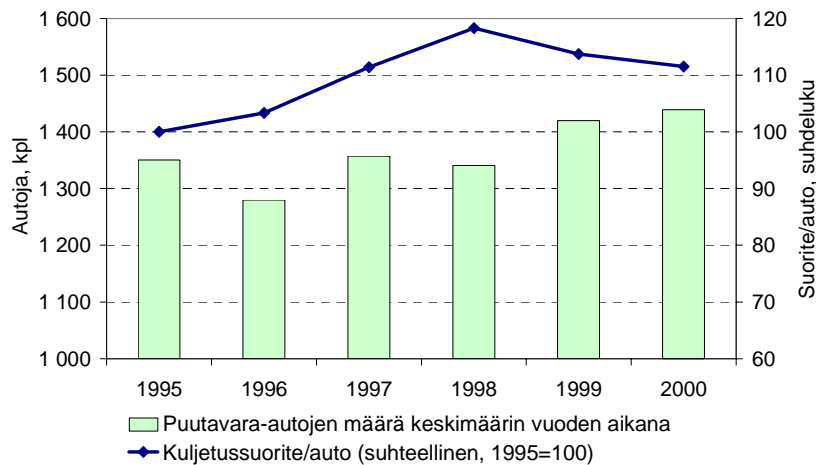
4 KULJETUSYRITYKSET

4.1 Taustatietoja puutavaran autokuljetuksesta

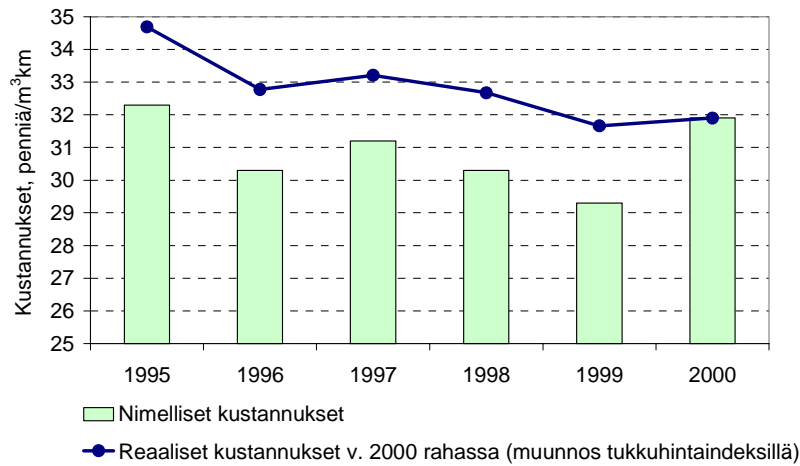
Seuraavissa kuvissa esitetään tilastotietoja kuljetusmääristä ja kustannusten kehityksestä vuosina 1995–2000.



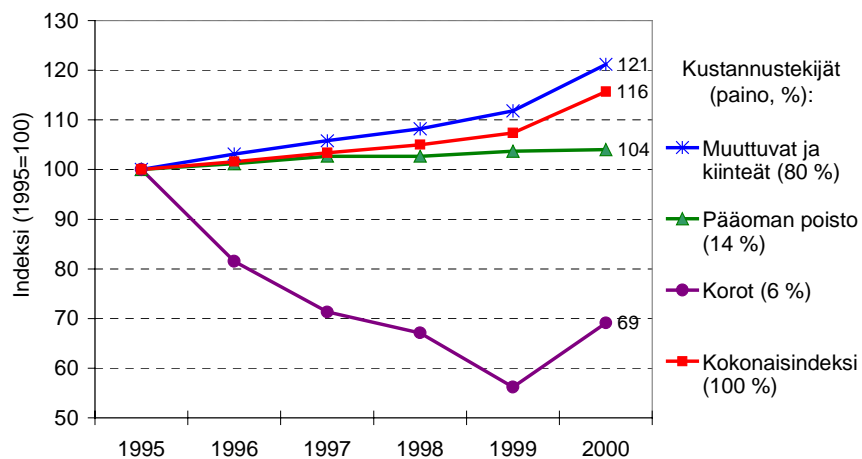
Kuva 33. Autokuljetuksen puumäärät ja kuljetussuorite vuosina 1995–2000 (lähde: Metsätehon tilasto).



Kuva 34. Puutavara-autojen määrä keskimäärin vuosina 1995–2000 ja autoa kohden laskettu suhteellinen kuljetussuorite, joka on saatu jakamalla edellisen kuvan suoritemäärä tässä esitetyllä autojen määrällä (lähteet: Metsäntutkimuslaitos ja Metsäteho Oy).



Kuva 35. Autokuljetuksen nimelliset ja reaaliset kustannukset vuosina 1995–2000.



Kuva 36. Eri kustannustekijöiden hintakehitys Kuorma-autoliikenteen kustannusindeksin (60 tonnin yhdistelmät) mukaan vuosina 1995–2000.



Kuva 37. Dieselin hintakehitys Kuorma-autoliikenteen kustannusindeksin (60 tonnin yhdistelmät) mukaan ajanjaksolla 1/1995–9/2001.

4.2 Kannattavuuden kehitys vuosina 1995–2000

4.2.1 Aineisto

Kannattavuudessa tapahtuneiden muutosten tarkasteluun valittiin ne yritykset, joilta saatiin tilinpäätöstiedot kaikilta vuosilta 1995–2000. Aineistosta jätettiin pois pienet, liikevaihdoltaan alle 0,5 milj. markan yritykset. Näillä rajauksilla aineistoon saatiin 426 kuljetusyritystä. Aineiston ominaisuuksia tarkastellaan taulukoissa 21–23.

TAULUKKO 21 Kuljetusyritysten määrä ja kokonaisliikevaihto yhtiömuodittain (tilanne vuonna 1999)

Yhtiömuoto	Yrityksiä		Liikevaihto	
	kpl	%	Mmk	%
Henkilöyhtiöt	263	62	536	51
Osakeyhtiöt	163	38	524	49
Yhteensä	426	100	1 060	100

TAULUKKO 22 Kuljetusyritysten määrä ja yhteenlaskettu liikevaihto eri kokoluokissa (tilanne vuonna 1999)

Liikevaihtoluokka, Mmk	Yrityksiä		Liikevaihto yhteensä		Liikevaihto/yritys
	kpl	%	Mmk	%	1 000 mk
0,5–1,0	43	10	36	3	849
1,0–2,0	203	48	282	27	1 389
2,0–3,0	72	17	180	17	2 501
3,0–4,0	50	12	177	17	3 544
yli 4,0	58	14	385	36	6 639
Yhteensä	426	100	1 060	100	-

TAULUKKO 23 Kuljetusyritysten määrä ja yhteenlaskettu liikevaihto lääneittäin (tilanne vuonna 1999)

Lääni	Yrityksiä		Liikevaihto	
	kpl	%	Mmk	%
Lappi	33	8	89	8
Oulu	56	13	141	13
Itä-Suomi	119	28	304	29
Länsi-Suomi	133	31	343	32
Etelä-Suomi	85	20	184	17
Yhteensä	426	100	1 060	100

Tutkimuksessa mukana olevan yritysjoukon liikevaihto kattoi 76–85 % Metsätehon tilastoimista autokuljetuksen kustannuksista (taulukko 24). Metsätehon tilasto sisältää Metsätehon osakasyhtiöiden mukaan lukien Metsähallituksen autokuljetuksen maksut.

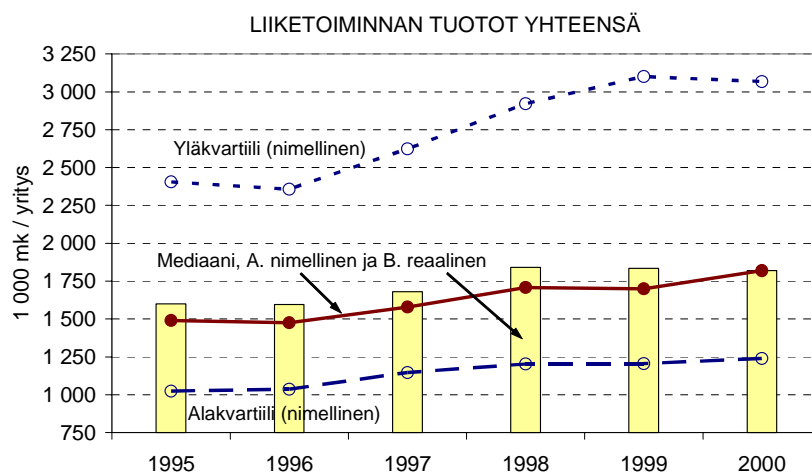
TAULUKKO 24 Tutkimusaineiston kattavuus verrattuna Metsätehon tilastoihin puutavaran autokuljetuskustannuksiin.

Vuosi	Metsätehon tilasto, Mmk	Tutkimusaineiston yritykset (426 kpl)	
		Liikevaihto yht., Mmk	Osuus tilastoidusta, %
1995	1 152	836	73
1996	1 070	851	80
1997	1 249	949	76
1998	1 281	1 011	79
1999	1 251	1 060	85
2000	1 364	1 107	81

4.2.2 Kannattavuuden kehitys

Liiketoiminnan tuotot

Liiketoiminnan tuotot olivat pääosin nousussa koko jakson ajan (kuva 38). Keskitasoa kuvaavan mediaaniyrityksen liiketoiminnan tuotot nousivat vuoteen 1998 saakka. Nimellisesti nousu jatkui vuonna 2000, mutta reaalisesti taso pysyi lähes samana vuodet 1998–2000. Yläkvartiilissa nousu oli voimakasta vuosina 1997–1999. Alakvartiilissa nousua oli vähemmän.



Kuva 38. Autokuljetusyritysten liiketoiminnan tuottojen kehitys vuosina 1995–2000 (aineistossa yhteensä 426 yritystä).

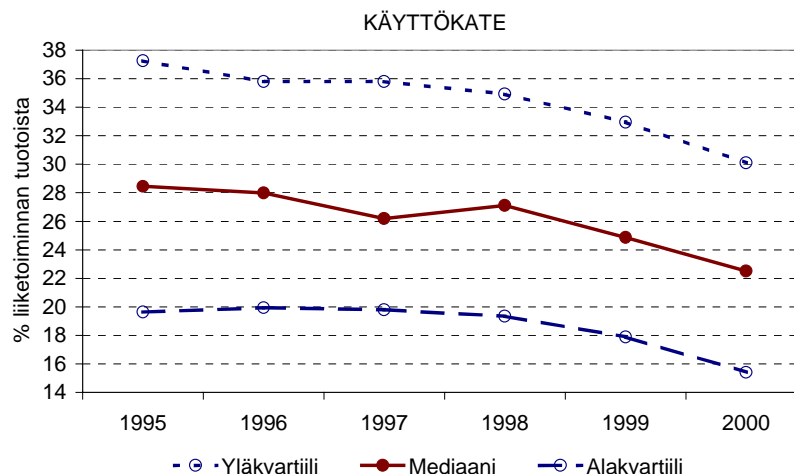
Käyttökate

Käyttökate saadaan vähentämällä liiketoiminnan tuotoista muuttuvat ja kiinteät kustannukset. Kuluerien keskimääräinen kehitys ilmenee taulukosta 25.

TAULUKKO 25 Muuttuvien ja kiinteiden kulujen keskimääräinen kehitys vuosina 1995–2000.

Muuttuvat ja kiinteät kulut	Osuus liiketoiminnan tuotoista, %					
	1995	1996	1997	1998	1999	2000
Ostot	20,6	20,7	22,3	24,0	23,6	24,6
Ulkopuoliset palvelut	2,4	2,4	2,6	2,5	1,9	1,7
Henkilöstökulut	26,1	27,1	26,4	27,1	25,4	28,8
Liiketoiminnan muut kulut	23,2	23,0	22,9	21,0	24,9	22,9
Yhteensä	72,3	73,2	74,2	74,6	75,8	78,0

Käyttökate oli koko jakson pääosin laskusuunnassa etenkin vuodesta 1998 lähtien (kuva 39). Käyttökateen lasku viittaa siihen, että kuljetuksista saadut maksut eivät ole kattaneet muuttuvissa ja kiinteissä kuluissa tapahtunutta nousua. Käyttökatteeseen vaikuttavat kustannustekijät nousivat Kuorma-autoliikenteen kustannusindeksin mukaan 21 % vuosina 1995–2000 (kuva 36). Eniten kustannuspaineita aiheutti vuonna 1999 alkanut polttoaineen hinnan nousu (kuva 37). Teollisuuden ja Metsähallituksen autokuljetuskustannusten kehitys on esitetty aiemmin kuvassa 35.



Kuva 39. Autokuljetusyritysten käyttökateen kehitys vuosina 1995–2000.

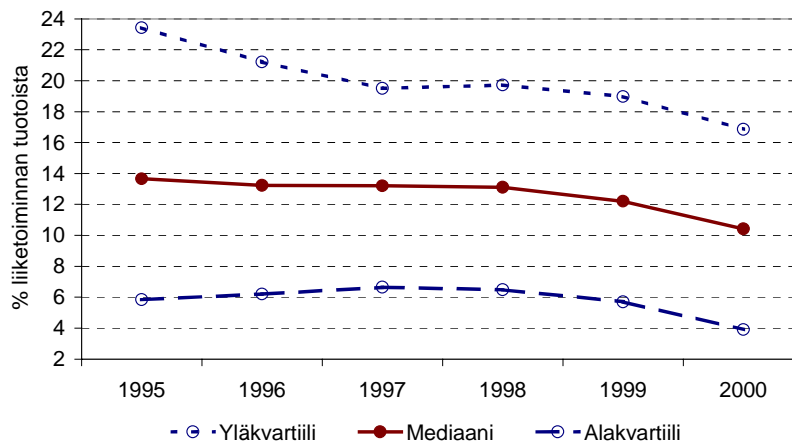
Liiketulos

Liiketulos saadaan vähentämällä käyttökatteesta suunnitelman mukaiset poistot. Poistojen keskimääräinen kehitys ilmenee taulukosta 26.

TAULUKKO 26 Suunnitelman mukaisten poistojen keskimääräinen kehitys vuosina 1995–2000

Suunnitelman mukaiset poistot	1995	1996	1997	1998	1999	2000
Osuus liiketoiminnan tuotoista, %	13,8	14,2	13,5	13,3	12,4	12,1
Määrä (nimellisarvo), 1 000 mk/yritys	271	285	303	318	311	320

Liiketuloksen mediaani pysytteli 13–14 %:n tasolla vuoteen 1998 asti (kuva 40). Vuonna 1999 alkanut lasku päättyi 10 %:n tasolle vuonna 2000.



Kuva 40. Autokuljetusyritysten liiketuloksen kehitys vuosina 1995–2000.

Nettotulos

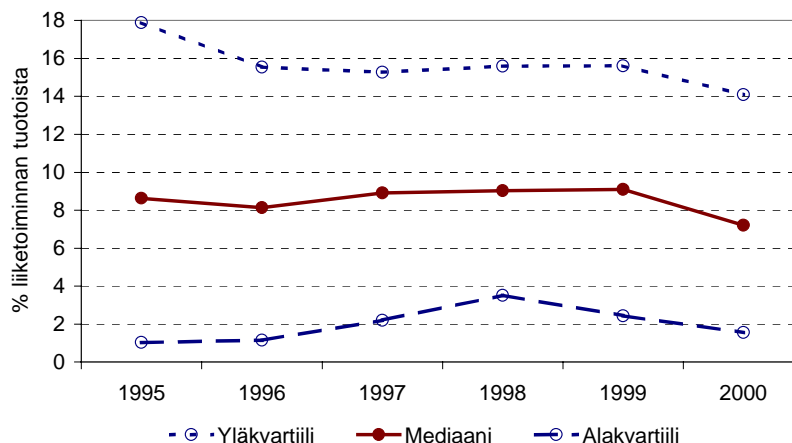
Nettotulos saadaan, kun liiketuloksesta vähennetään välittömät verot, korot ja muut rahoituskulut sekä lisätään mahdolliset rahoitustuotot (taulukko 27).

TAULUKKO 27 Rahoituskulujen ja verojen osuuden keskimääräinen kehitys vuosina 1995–2000

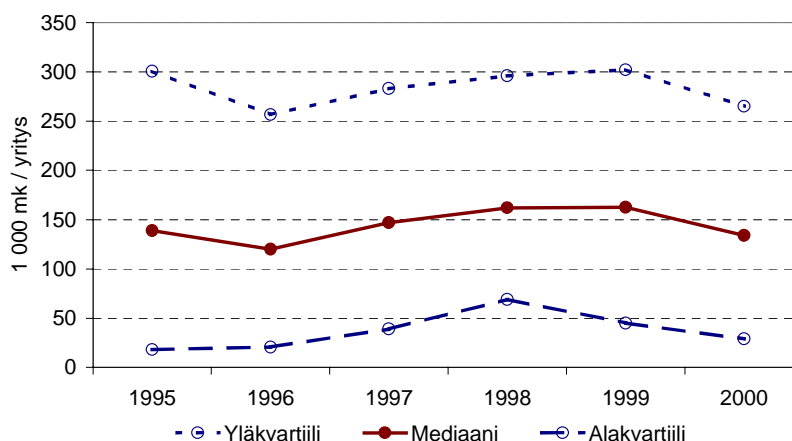
	Osuus liiketoiminnan tuotoista, %					
	1995	1996	1997	1998	1999	2000
Rahoituskulut	3,7	3,5	2,6	2,2	2,0	1,9
Välittömät verot	1,6	1,7	1,5	1,4	1,6	1,5
Yhteensä	5,3	5,2	4,1	3,6	3,6	3,4

Mediaaniyrityksen suhteellinen nettotulos vaihteli 8–9 %:n välillä vuoteen 1999 saakka (kuva 41). Yläkvartiilissa tulokset putosivat jakson alussa, minkä jälkeen ne pysyivät samalla tasolla vuodet 1996–99. Alakvartiilin tilanne parani selkeästi vuoteen 1998 saakka. Vuonna 2000 kannattavuus heikkeni selvästi koko yritysjoukossa. Markkamääräisen nettotuloksen kehitys ilmenee kuvasta 42.

Korkotason lasku on ollut eduksi nettotuloksen kehitykselle. Rahoituskulut laskivat 3,7 %:n tasosta 1,9 %:iin eli noin puoleen jakson aikana (taulukko 27).

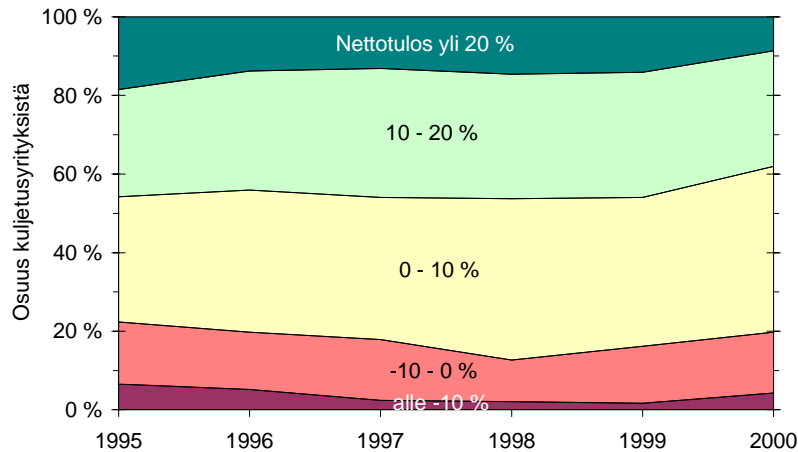


Kuva 41. Autokuljetusyritysten nettotuloksen kehitys vuosina 1995–2000.



Kuva 42. Autokuljetusyritysten markkamääräisen nettotuloksen kehitys vuosina 1995–2000 (nimellisarvot).

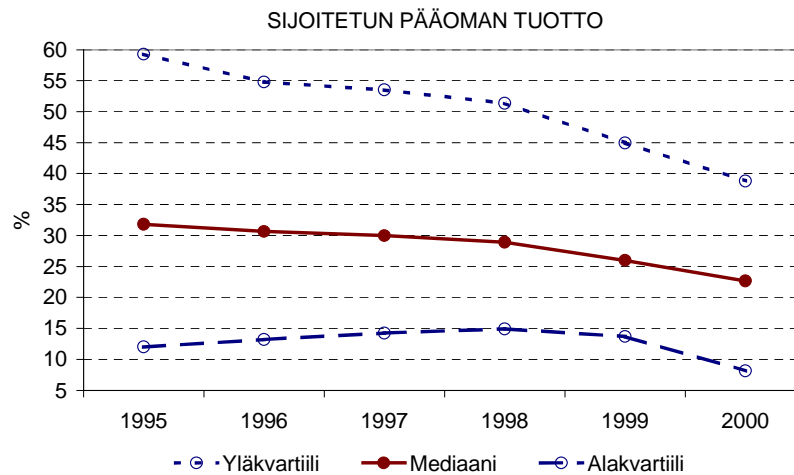
Erot kuljetusyritysten välillä olivat suuria (kuva 43). Nettotulosjakauman mukaan vajaa puolet yrityksistä teki yli 10 %:n nettotulosta aina vuoteen 1999 asti. Samaan aikaan kuitenkin noin viidenneksellä nettotulos jäi negatiiviseksi. Vuoden 1998 jakauma oli parhaasta päästä. Vuonna 2000 jakauma heikkeni, varsinkin hyvien nettotulosten osuus pieneni selvästi.



Kuva 43. Autokuljetusyritysten nettotulos-%:n jakauman kehitys vuosina 1995–2000.

Sijoitetun pääoman tuotto

Sijoitetun pääoman tuotto oli laskusuunnassa koko jakson ajan, lukuun ottamatta alakvartiilia, jonka tilanne hieman parani vuoteen 1999 asti (kuva 44). Ero parhaan ja heikoimman neljänneksen välillä oli suuri. Vuonna 2000 parhaalla neljänneksellä sipo-% oli 39 % ja heikoimmalla neljänneksellä 8 %. Erot kaventuivat jakson aikana selvästi.

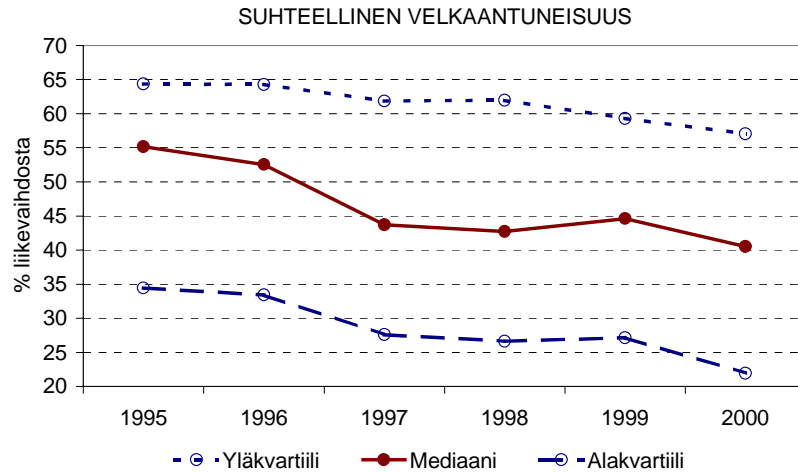


Kuva 44. Autokuljetusyritysten sijoitetun pääoman tuoton kehitys vuosina 1995–2000.

4.2.3 Rahoituksen tunnuslukujen kehitys

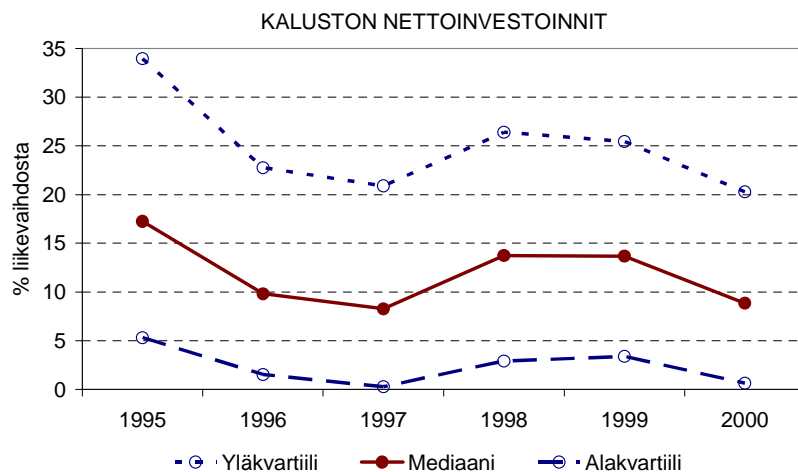
Velkaantuneisuus

Kokonaisvelkojen suhde liikevaihtoon laski jakson aikana (kuva 45). Mediaanitaso laski selvästi vuonna 1997. Kehitys jatkui melko tasaisena, kunnes vuonna 2000 tapahtui jälleen laskua. Kehitys oli saman tyyppistä myös alakvartiilissa. Yläkvartiilissa lasku oli tasaisempaa.



Kuva 45. Autokuljetusyritysten suhteellisen velkaantuneisuuden kehitys vuosina 1995–2000.

Uuteen kuljetuskalustoon investointi edellyttää yleensä vieraan pääoman lainaamista. Kuvassa 46 esitetään nettoinvestointien kehitys jakson aikana.

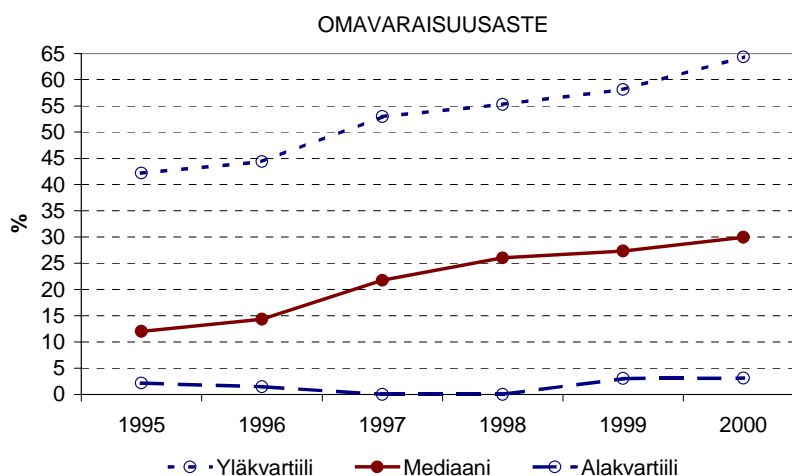


Kuva 46. Autokuljetusyritysten kaluston nettoinvestointien kehitys 1995–2000.

Omavaraisuus

Omavaraisuus kuvaa yrityksen vakavaraisuutta, tappionsietokykyä ja kykyä selviytyä sitoumuksistaan. Mediaaniyrityksen omavaraisuusaste eli oman pääoman osuus yrityksen varoista nousi jakson aikana 12 %:sta 30 %:n tasolle (kuva 47). Parhaan neljänneksen tilanne parani vielä hiukan enemmän 42 %:sta lähes 65 %:iin. Heikoimman neljänneksen omavaraisuus pysytteli 0–4 %:n tasolla.

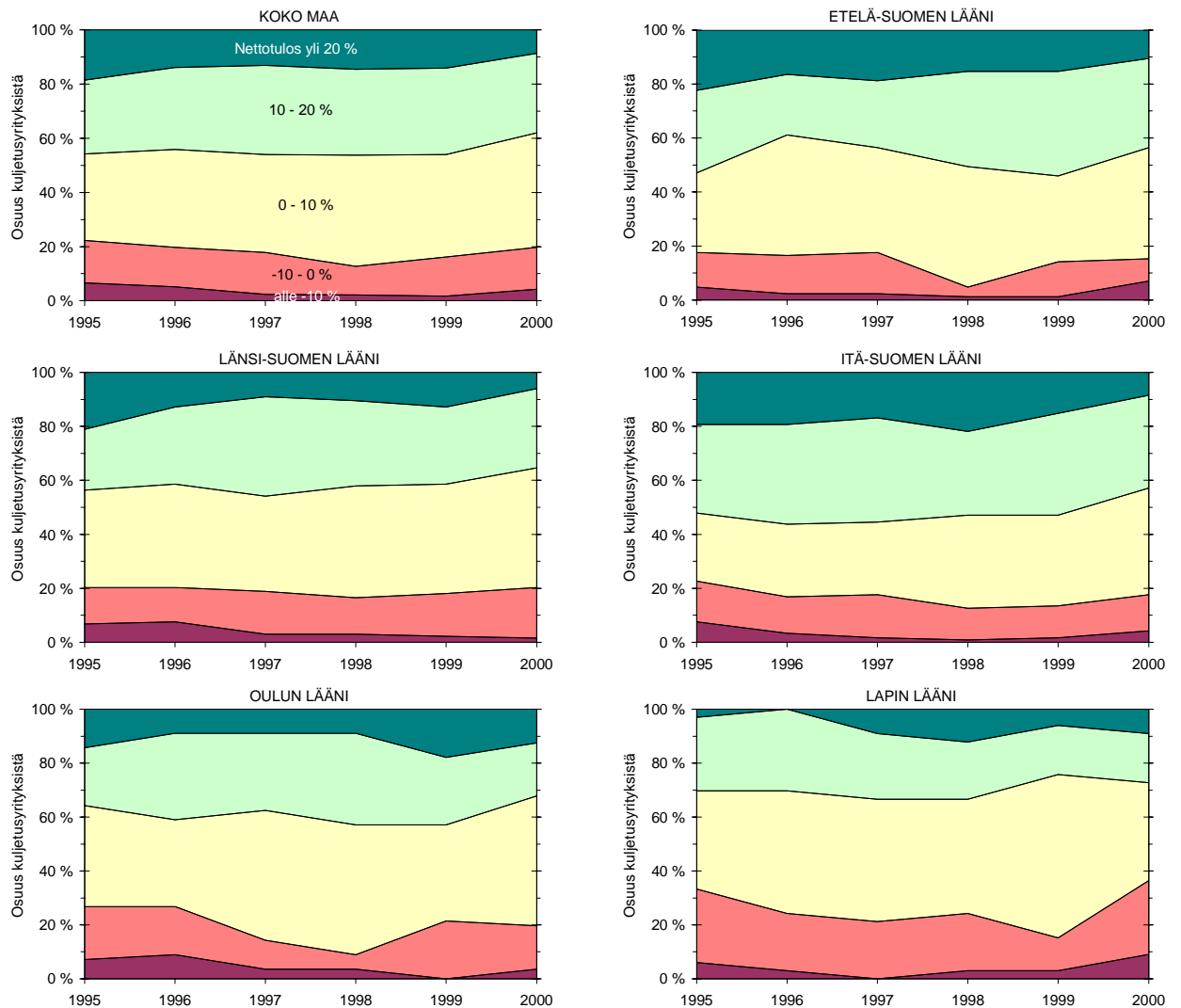
Yleisten ohjearvojen perusteella vuonna 2000 vajaa puolet yrityksistä ylti hyvään tasoon (yli 35 %). Arviolta reilun kolmanneksen omavaraisuus jäi heikolle tasolle (alle 20 %). Loput yrityksistä sijoittui tyydyttävälle tasolle (20–35 %).



Kuva 47. Autokuljetusyritysten omavaraisuusasteen kehitys vuosina 1995–2000.

4.2.4 Nettotuloksen kehitys alueittain

Läänien alueella tapahtunutta kehitystä tarkasteltiin nettotulosjakaumien avulla (kuva 48). Koko maassa jakauma parani negatiivisten tulosten vähenemisen myötä aina vuoteen 1998 asti, jonka jälkeen 1999 jakauma alkoi heiketä.



Kuva 48. Kuljetusyritysten nettotulosjakaumat koko maassa ja lääneittäin vuosina 1995–2000.

Etelä-Suomessa yli 10 %:n tuloksia tehneiden yritysten osuus laski selvästi vuonna 1996, samoin kävi vuonna 2000. Vuosi 1998 erottuu muita parempana, kun negatiivisten tulosten osuus putosi selvästi. Länsi- ja Itä-Suomessa kehitys oli melko tasaista, kunnes vuonna 2000 hyviä tuloksia (yli 10 %) tehneiden yritysten osuus kääntyi laskuun. Itä-Suomessa hyviä tuloksia tehneiden yritysten osuus oli noin 5 %-yksikköä suurempi kuin Länsi-Suomessa. Oulun läänissä vuodet 1997–98 erottuvat muita parempina negatiivisten tulosten osuuden pudottua noin puoleen muiden vuosien tasosta. Myös siellä hyviä tulosta tehneiden yritysten osuus laski vuonna 2000. Lappi erottuu selvimmän muista lääneistä. Negatiivisten tulosten osuus oli selvästi suurin ja hyviä, yli 10 %:n tuloksia tehtiin vähiten. Vuosi 1999 oli Lapissa hieman muita parempi, mutta vuonna 2000 tilanne heikkeni päättyen jakson huonoimpaan tasoon

4.3 Kannattavuus vuonna 2000

4.3.1 Aineisto

Tutkimusaineistoon saatiin vuodelta 2000 yhteensä 665 kuljetusyritystä. Yritysjoukko jaettiin kahteen ryhmään: A) liikevaihto yli 0,5 Mmk ja B) liikevaihto alle 0,5 Mmk. Tutkimuksessa keskityttiin A-ryhmän kannattavuuden selvittämiseen. A-ryhmän yritysten yhteenlaskettu liikevaihto (1 476 Mmk) kattoi 108 % Metsätehon tilastoimista autokuljetuksen kustannuksista (1 364 Mmk). B-ryhmän yrityksille ei laskettu tuloksia lainkaan, koska ryhmään jäi hyvin pieneksi (16 yritystä). Aineiston ominaisuuksia esitetään tarkemmin taulukoissa 28–30.

TAULUKKO 28 Kuljetusyritysten määrä ja kokonaisliikevaihto yhtiömuodittain vuoden 2000 aineistossa

Aineisto	Yhtiömuoto	Yrityksiä		Liikevaihto	
		kpl	%	Mmk	%
Ryhmä A liikevaihto yli 0,5 Mmk	Henkilöyhtiöt	448	69	811	55
	Osakeyhtiöt	201	31	661	45
	Yhteensä	649	100	1 472	100
Ryhmä B liikevaihto alle 0,5 Mmk	Henkilöyhtiöt	12	75	3	75
	Osakeyhtiöt	4	25	1	25
	Yhteensä	16	100	4	100

TAULUKKO 29 Kuljetusyritysten määrä ja yhteenlaskettu liikevaihto lääneittäin vuoden 2000 aineistossa (yritykset, joiden liikevaihto yli 0,5 Mmk)



Lääni	Yrityksiä		Liikevaihto	
	kpl	%	Mmk	%
Lappi	48	7	118	8
Oulu	93	14	200	14
Itä-Suomi	193	30	439	30
Länsi-Suomi	194	30	460	31
Etelä-Suomi	121	19	256	17
Yhteensä	649	100	1 472	100

TAULUKKO 30 Kuljetusyritysten määrä ja yhteenlaskettu liikevaihto eri kokoluokissa vuoden 2000 aineistossa

Liikevaihto- luokka, Mmk	Yrityksiä		Liikevaihto yh- teensä		Liikevaihto/yritys
	kpl	%	Mmk	%	1 000 mk
alle 0,5	16	2	4	0	250
0,5–1,0	89	13	72	5	810
1,0–2,0	330	50	450	30	1 365
2,0–3,0	100	15	245	17	2 448
3,0–4,0	51	8	177	12	3 479
yli 4,0	79	12	528	36	6 677
Yhteensä	665	100	1 476	100	-

Taulukoissa 31–32 esitetään koko aineistosta laskettujen keskimääräisen tuloslaskelman ja taseen rakenne.

TAULUKKO 31 Kuljetusyritysten keskimääräinen tuloslaskelma vuonna 2000 (aineistossa yhteensä 649 yritystä, joiden liikevaihto yli 0,5 Mmk).

TULOSLASKELMA	1 000 mk /yritys	%
LIIKEVAIHTO	2 269	
liiketoiminnan muut tuotot	14	
LIIKETOIMINNAN TUOTOT YHT.	2 283	100,0
ostot	-565	-24,7
ulkopuoliset palvelut	-50	-2,2
henkilöstökulut	-634	-27,8
liiketoiminnan muut kulut	-515	-22,6
KÄYTTÖKATE	519	22,7
suunnitelman mukaiset poistot	-276	-12,1
LIIKETULOS	243	10,6
rahoitustuotot	3	0,1
rahoituskulut	-47	-2,0
välittömät verot	-51	-2,2
NETTOTULOS	149	6,5
satunnaiset tuotot ja kulut	-2	-0,1
KOKONAISTULOS	147	6,4
tilinpäätössiirrot	1	0,0
TILIKAUDEN TULOS	148	6,5

TAULUKKO 32 Kuljetusyritysten keskimääräinen tase vuonna 2000 (aineistossa yhteensä 649 yritystä, joiden liikevaihto yli 0,5 Mmk)

TASE	1 000 mk/yritys	%
VASTAAVAA		
Aineettomat hyödykkeet	3	0,2
Aineelliset hyödykkeet	969	70,2
Sijoitukset	15	1,1
<i>Pysyvät vastaavat yhteensä</i>	<i>987</i>	<i>71,5</i>
Vaihto-omaisuus	8	0,6
Saamiset	173	12,5
Rahoitusarvopaperit	4	0,3
Rahat ja pankkisaamiset	209	15,1
<i>Vaihtuvat vastaavat yhteensä</i>	<i>394</i>	<i>28,5</i>
VASTAAVAA YHTEENSÄ	1 381	100,0
VASTATTAVAA		
Oma pääoma	342	24,8
Tilinpäätössiirrot	60	4,3
Pakolliset varaukset	0	0,0
Pitkäaikainen vieras pääoma	499	36,1
Lyhytaikainen vieras pääoma	480	34,8
VASTATTAVAA YHTEENSÄ	1 381	100,0

4.3.2 Koko maan tunnusluvut

Taulukossa 33 esitetään kannattavuuden ja rahoituksen tunnuslukuja vuodelta 2000. Arviolta kahdella kolmasosalla kuljetusyrityksistä kannattavuutta voi luonnehtia hyväksi sillä nettotulos oli selvästi positiivinen ja sijoitetun pääoman tuotto ylitti 15 % tason. Vajaalla neljänneksellä kannattavuus oli heikko nettotuloksen jäätyä alle nollatason. Lopuilla, arviolta 15–20 %:lla, kannattavuus oli tyydyttävää/välttävää tasoa.

TAULUKKO 33 Kuljetusyritysten tunnuslukuja vuonna 2000 (649 yritystä, liikevaihto yli 0,5 Mmk)

Tunnusluvut	Tunnuslukujen hajonta		
	Yläkvartiili	Mediaani	Alakvartiili
<i>Kannattavuus</i>			
Liiketoiminnan tuotot, Mmk	2,6	1,5	1,1
Käyttökate-%	30,9	24,1	16,8
Liiketulos-%	17,9	11,3	4,8
Nettotulos-%	13,1	6,3	0,9
Nettotulos, 1 000 mk	225	103	13
Sijoit. pääoman tuotto-%	43,1	23,7	9,2
<i>Rahoitus</i>			
Suht. velkaantuneisuus, %	61,2	42,4	23,1
Rahoituskulut liiket. tuotoista, %	3,2	1,9	0,8
Omavaraisuusaste, %	61,3	28,4	0,9
<i>Muita tunnuslukuja</i>			
Henkilöstön määrä, hlö/yritys	4,1	2,6	1,9
Henkilöstökulut, 1 000 mk/hlö	184	155	132

4.3.3 Alueelliset erot

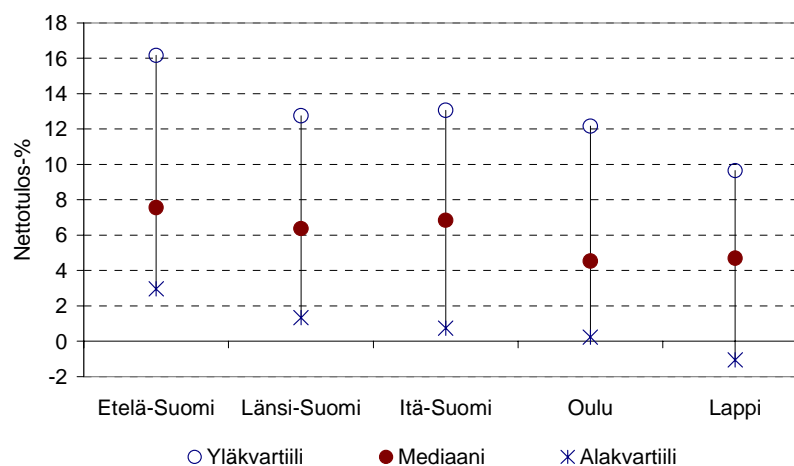
Kannattavuuden tunnusluvut olivat selvästi parhaita Etelä-Suomessa (taulukko 34 ja kuva 49). Länsi- ja Itä-Suomessa tunnusluvut olivat hieman alemmalla tasolla. Itä-Suomi poikkesi Länsi-Suomesta lähinnä kahden tunnusluvun osalta; liiketoiminnan tuotot olivat alemmalla ja sijoitetun pääoman tuotto korkeammalla tasolla. Oulun läänissä tunnusluvut jäivät eteläistä Suomea alemmalle tasolle muuten paitsi sijoitetun pääoman tuoton osalta. Lapissa tunnusluvut olivat selvästi maan heikoimpia, tosin nettotuloksen mediaani ylty Oulun läänin tasolle, mutta ylä- ja alakvartiilit jäivät alemmalle tasolle.

Rahoituksellisesti heikoimmat yritykset sijaitsivat Länsi-Suomessa, missä velkaantuneisuus oli korkein ja omavaraisuusaste alin. Toiseksi korkein velkaantuneisuus oli Etelä-Suomessa, missä kuitenkin omavaraisuusaste oli muuta maata ylempänä. Oulun läänissä velkaantuneisuus oli alhaisin ja omavaraisuus muiden läänien tasoa. Itä-Suomessa ja Lapissa suhteellinen velkaantuneisuus oli 40 %:n ja omavaraisuusaste 30 %:n tasolla.

TAULUKKO 34 Kuljetusyritysten tunnuslukujen mediaaneja lääneittäin vuonna 2000 (yritykset, joiden liikevaihto yli 0,5 Mmk)



Tunnusluku	Etelä-Suomi n=121	Länsi-Suomi n=194	Itä-Suomi n=193	Oulu n=93	Lappi n=48
<i>Kannattavuus</i>					
Liiketoiminnan tuotot, Mmk	1,5	1,6	1,3	1,5	1,6
Käyttökate-%	27,3	24,7	24,7	20,0	18,0
Liiketulos-%	13,1	11,5	11,4	9,3	7,7
Nettotulos-%	7,6	6,4	6,8	4,5	4,7
<i>Rahoitus</i>					
Sijoit. pääoman tuotto-%	26,8	20,9	24,1	25,6	17,9
Suht. velkaantuneisuus, %	42,1	48,1	39,4	35,2	38,6
Omavaraisuusaste, %	34,5	19,4	30,2	29,0	30,3



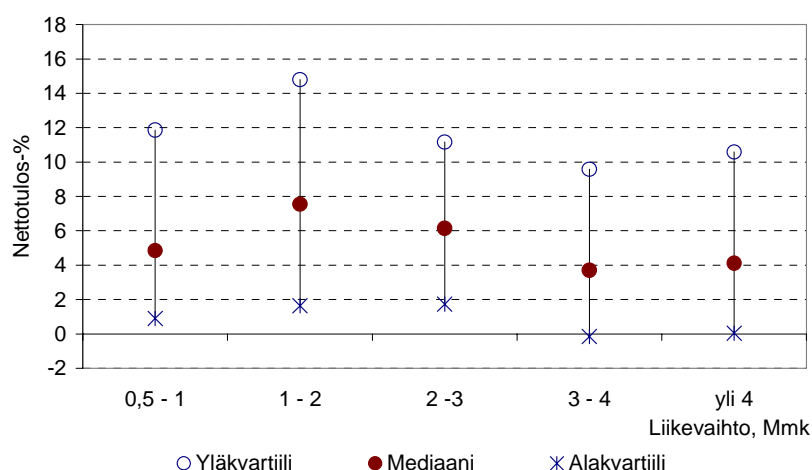
Kuva 49. Kuljetusyritysten nettotuloksen hajonta lääneittäin vuonna 2000.

4.3.4 Kokoluokkien erot

Kannattavuuden tunnuslukujen perusteella parhaiten menestyivät liikevaihdoltaan 1–2 Mmk yritykset, joihin kuuluvat mm. tyypilliset yhden puutavara-auton yritykset (taulukko 35 ja kuva 50). Rahoituksellisesti niiden tilanne oli keskitasoa verrattuna muihin kokoluokkiin. Yrityksen koon kasvaessa käyttökate, liiketulos ja nettotulos näyttivät heikkenevän. Rahoituksen tunnusluvut olivat parhaita kokoluokassa 2–3 Mmk ja heikoimpia luokassa 3–4 Mmk.

TAULUKKO 35 Kuljetusyritysten tunnuslukujen mediaaneja kokoluokittain vuonna 2000 (yritykset, joiden liikevaihto yli 0,5 Mmk)

Tunnusluku	Yrityksen liikevaihtoluokka, Mmk				
	0,5–1 n=89	1–2 n=330	2–3 n=100	3–4 n=51	yli 4 n=79
<i>Kannattavuus</i>					
Liiketoiminnan tuotot, 1000 mk	0,8	1,3	2,5	3,5	5,7
Käyttökate-%	26,7	25,9	21,2	19,4	20,0
Liiketulos-%	11,9	12,8	9,4	8,1	7,2
Nettotulos-%	4,8	7,5	6,1	3,7	4,1
Sijoitetun pääoman tuotto-%	18,8	25,5	23,9	25,4	19,2
<i>Rahoitus</i>					
Suht. velkaantuneisuus, %	44,9	41,3	38,4	46,0	42,1
Omavaraisuusaste, %	32,3	28,8	33,0	17,1	24,2



Kuva 50. Kuljetusyritysten nettotuloksen hajonta kokoluokittain vuonna 2000.

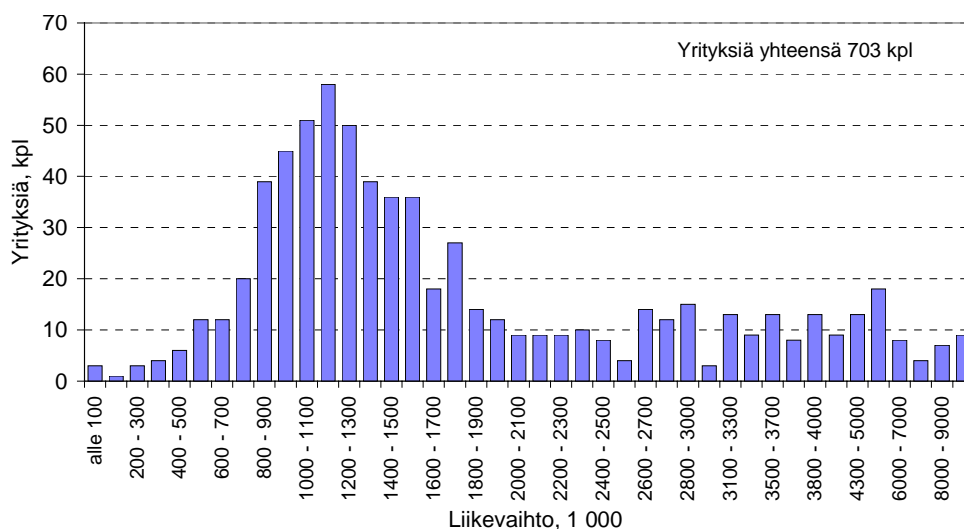
4.4 Havainnot kuljetuskalustosta, -suoritteesta ja kannattavuudesta

4.4.1 Aineisto

Vuoden 1999 aineistossa kuljetusyrityksiä oli 703. Tutkimuksessa mukana olevan yritysjoukon liikevaihto (1 460 Mmk) kattoi 117 % Metsätehon tilastoimista autokuljetuskustannuksista (1 251 Mmk) vuonna 1999.

Kuvassa 51 esitetään yritysten määrä eri liikevaihtoluokissa. Yritysten läänikohtaiset jakaumat ja yhtiömuotojen osuudet vastasivat melko tarkasti

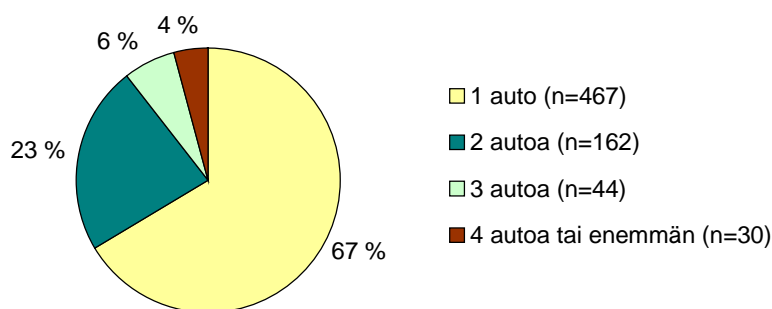
vuoden 2000 tilannetta. Yritysten kalusto- ja työmäärätietoja vuodelta 1999 saatiin käyttöön aiemmin tehdystä Metsäteho Oy:n tutkimuksesta.



Kuva 51. Kuljetusyritysten määrä eri liikevaihtoluokissa vuonna 1999 (luokkaväli 100 000 mk).

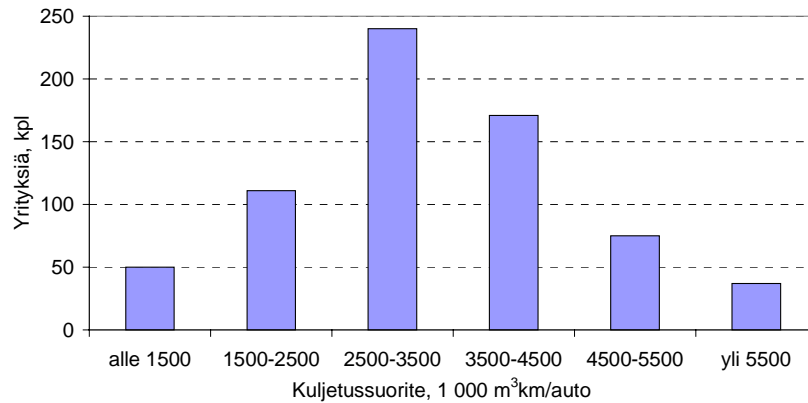
4.4.2 Tuloksia

Yritykset jaettiin luokkiin autojen määrän mukaan (kuva 52). Kahdella kolmasosalla oli kalustona yksi puutavara-autoyhdistelmä. Noin neljänneksellä oli ajossa kaksi autoa. Suurempia, kolmen tai useamman auton yrityksiä oli 10 % koko joukosta.



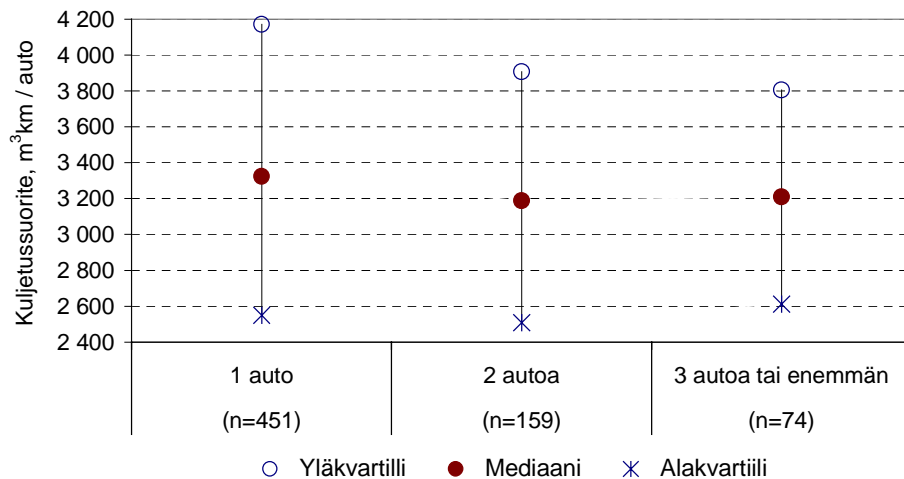
Kuva 52. Kuljetusyritysten jakauma ajokaluston määrän mukaan vuonna 1999 (aineistossa 703 yritystä).

Työmäärä- ja kalustotietojen avulla laskettiin keskimääräinen kuljetussuorite yhtä autoa kohden (kuva 53). Yli puolet yrityksistä sijoittui jakauman kahteen keskimmäiseen luokkaan. Noin kolmanneksella yrityksistä suoritemäärä oli luokassa 2 500–3 500 ja noin neljänneksellä luokassa 3 500–4 500 m³km/auto.



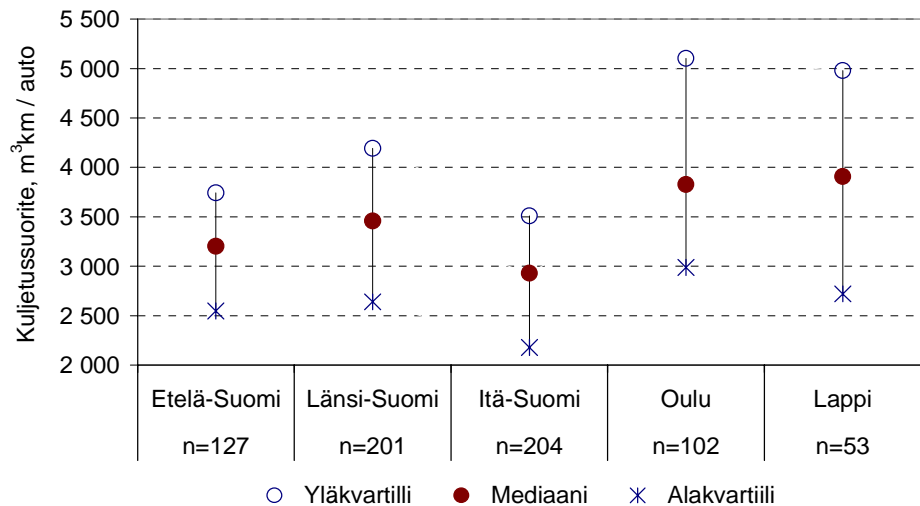
Kuva 53. Kuljetusyritysten jakauma autokohtaisen kuljetussuoritteen mukaan vuonna 1999 (aineistossa 703 yritystä).

Autokohtaiset kuljetussuoritteet olivat yhden auton yrityksillä hieman korkeammalla tasolla kuin isommilla yrityksillä (kuva 54).



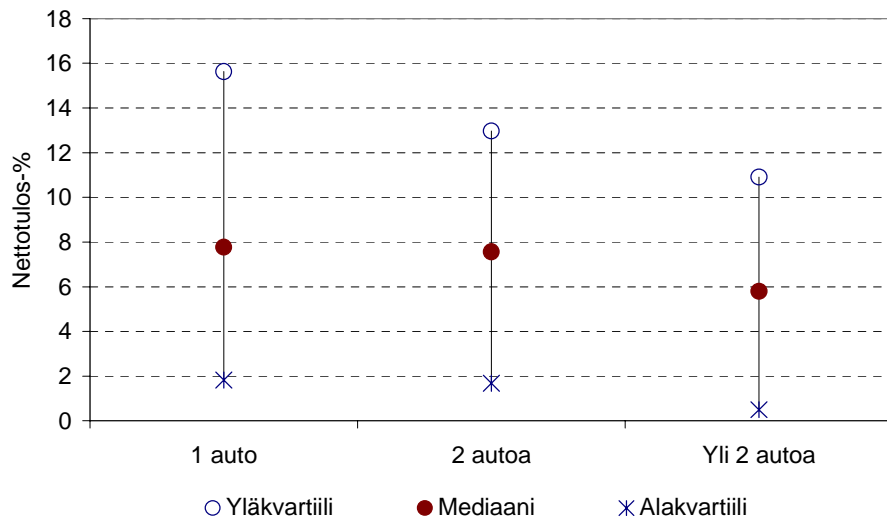
Kuva 54. Kuljetusyritysten autokohtainen kuljetussuorite eri kokoisissa yrityksissä vuonna 1999 (aineistossa 703 yritystä).

Kuljetussuoritteet olivat Oulun ja Lapin lääneissä selkeästi muuta maata korkeammalla tasolla (kuva 55), esim. mediaanit olivat lähellä 4 000 m³km/auto, kun ne eteläisissä lääneissä olivat 3 000–3 500 m³km/auto. Pohjois-Suomen korkeita kuljetussuoritteita selittävät pidemmät kuljetusmatkat.



Kuva 55. Kuljetusyritysten autokohtainen kuljetussuorite eri lääneissä vuonna 1999 (aineistossa 687 yritystä).

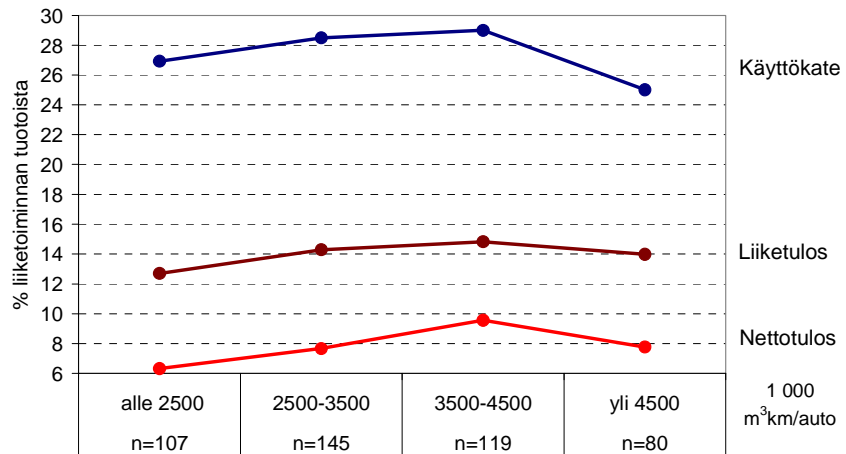
Parhaita nettotuloksia tekivät yhden auton yritykset (kuva 56). Lähes samalle tasolle ylsivät kahden auton yritykset. Suuremmat yritykset jäivät hieman alemmalle tasolle. Eroa selittänee osaltaan erot kuljetussuoritteissa (kuva 54).



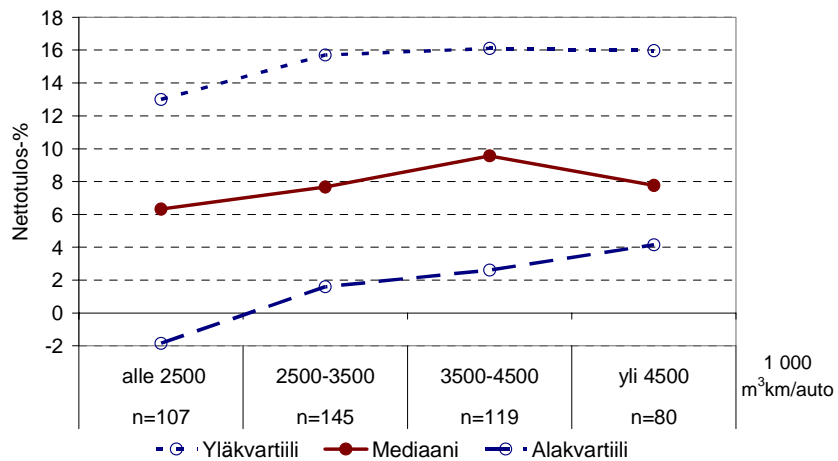
Kuva 56. Ajokaluston määrä ja nettotulos-%:n hajonta kuljetusyrityksissä vuonna 1999.

Yrityksen kannattavuus parani autokohtaisen suoritemäärän noustessa 3 500–4 500 m³km/auto asti (kuva 57). Suuremmilla suoritteilla tunnusluvut heikkenivät, varsinkin käyttökate putosi selvästi.

Kuvassa 58 esitetään nettotulos-%:n hajonta. Yläkvartiili asettuu samalle tasolle jo alemmillakin työmäärillä. Alakvartiili puolestaan nousee koko ajan suoritteiden noustessa.



Kuva 57. Kuljetussuorite ja kannattavuuden tunnuslukujen mediaaneja yhden auton kuljetusyrityksissä vuonna 1999.



Kuva 58. Kuljetussuorite ja nettotuloksen hajonta yhden auton kuljetusyrityksissä vuonna 1999.

KIRJALLISUUTTA

- Immanen, M.** 1998. Mitä tilinpäätös kertoo. Suomen kuorma-autoliitto ry. Liikenneyrittäjän alalletulokoulutusmoniste. Helsinki.
- Jaakkola, S.** 1995. Koneyrittäjien työllisyyskysely kertoo: Liukumäessä ollaan. Koneyrittäjä 8/1995.
- Jaakkola, S.** 1997. Valoa tunnelin päässä – työn hinta nousee. Koneyrittäjä 8/1998.
- Jaakkola, S.** 1998. Koneyrittäjien työllisyyskysely: Turvetraktorit 31 viikkoa ilman töitä. Koneyrittäjä 8/1999.
- Jaakkola, S.** 1999. Tasaisen tappavaa tahtia jo kolme vuotta – Suhdanteet paranevat ensi vuonna. Koneyrittäjä 8/1999.
- Kallunki, J.-P., Kytönen, E. & Martikainen, T.** 1998. Uusi tilinpäätösanalyysi. Kauppakaari Oyj, Yrityksen tietokirjat. Helsinki.
- Kuorma-autoliikenteen kustannusindeksi.** Tilastokeskus.
- Leppiniemi, J. & Leppiniemi, R.** 2000. Tilinpäätöksen tulkinta. WSOY, Helsinki.
- Metsäalan konekustannusindeksi. Tilastokeskus.
- Oijala, T. & Säteri, L.** 1995. Puunkorjuun ja puutavaran kaukokuljetuksen tilastolukuja vuodelta 1994. Metsätehon moniste 13.3.1995. Helsinki.
- Oijala, T. & Säteri, L.** 1996. Puunkorjuun ja puutavaran kaukokuljetuksen kustannukset vuonna 1995. Metsätehon katsaus 6/1996. Helsinki.
- Oijala, T., Säteri, L. & Örn, J.** 1997. Puunkorjuun ja puutavaran kaukokuljetuksen kustannukset vuonna 1996. Metsätehon katsaus 3/1997. Helsinki.
- Rajamäki, J.** 1996. Puutavaran korjuu- ja kuljetusyritysten kannattavuus. Metsätehon katsaus 8/1996. Helsinki.
- Säteri, L. & Örn, J.** 1998. Puunkorjuun ja puutavaran kaukokuljetuksen kustannukset vuonna 1997. Metsätehon katsaus 1/1998. Helsinki.
- Toimialatilasto vuodelta 1999. Yritystutkimus. 2000. Osuuspankkikeskus. Helsinki.
- Yrityksen perustajan opas. 1996. Oy Edita Ab. Helsinki.
- Yritystutkimusneuvottelukunta. 1999. Yritystutkimuksen tilinpäätösanalyysi. Helsinki.