



Metsäteho

Puunkorjuu ja kaukokuljetus vuonna 2012

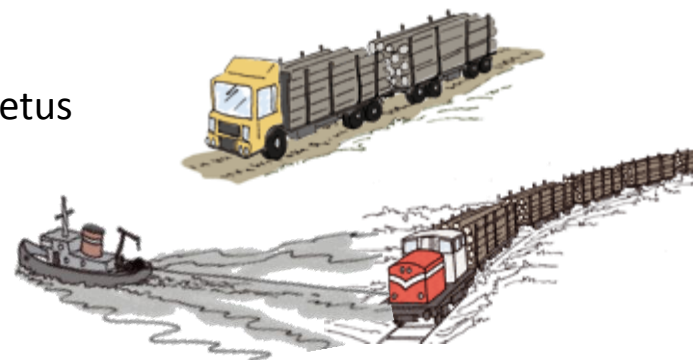
Markus Strandström

Tilastoinnin tavoite ja julkaisut

- Tilasto seuraa kotimaisen raakapuun korjuun ja kaukokuljetuksen määriä ja kustannuksia puutavaralajeittain sekä korjuumenetelmien osuuksia.
- Tilasto kootaan kyselyllä Metsätehon osakkailta.
- Tilastotiedot menevät myös Metsäntutkimuslaitoksen toimittamaan Metsätilastolliseen vuosikirjaan, josta löytyvät esimerkiksi aikasarjat pidemmältä ajanjaksolta.

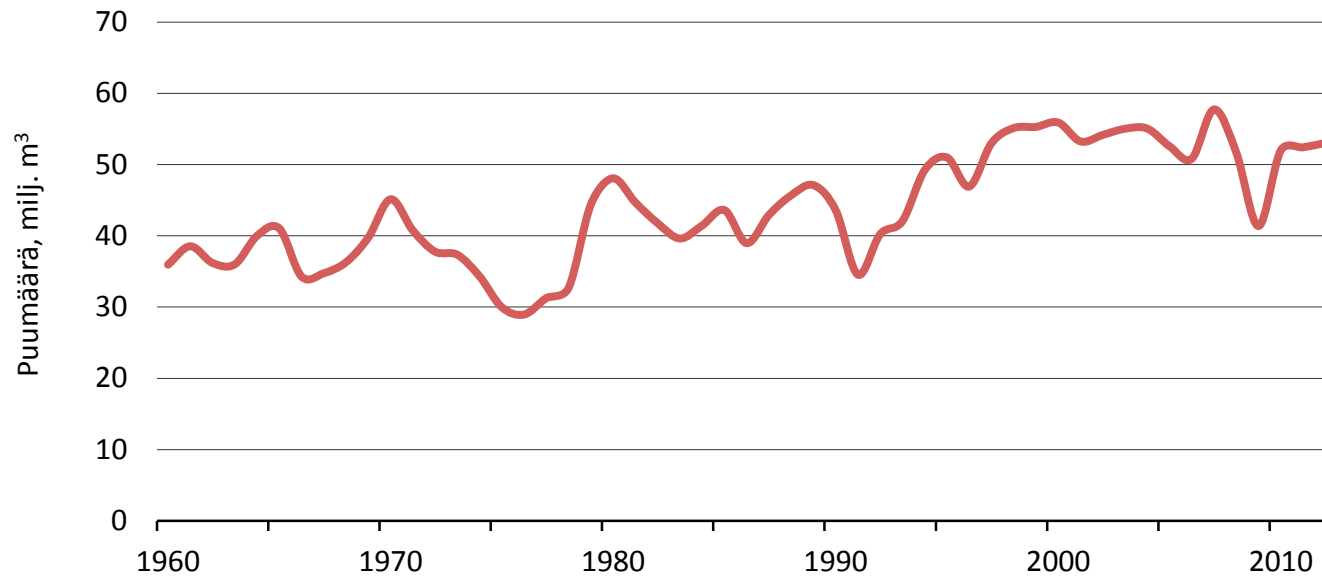


- Julkaisut
 - Strandström, M. 2013. Puunkorjuu ja kaukokuljetus vuonna 2012. Metsätehon katsaus nro 49.



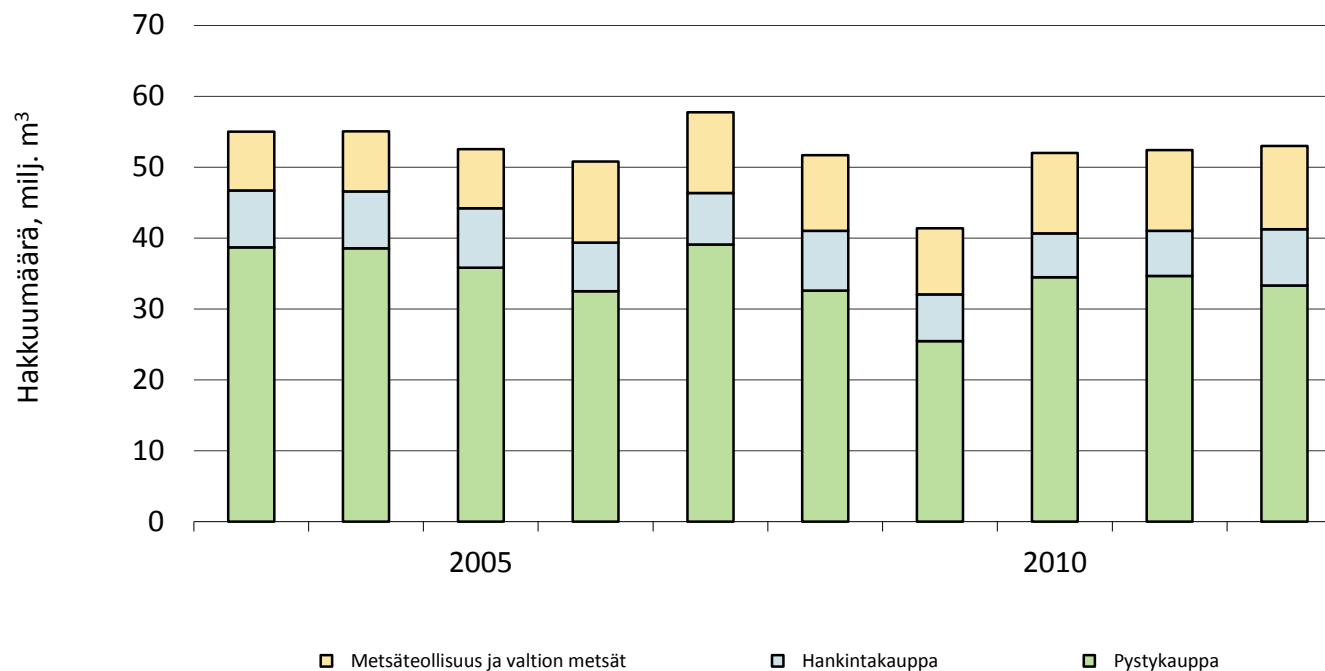
Puuhuollon taustatietoja

Markkinahakkuut 1960–2012



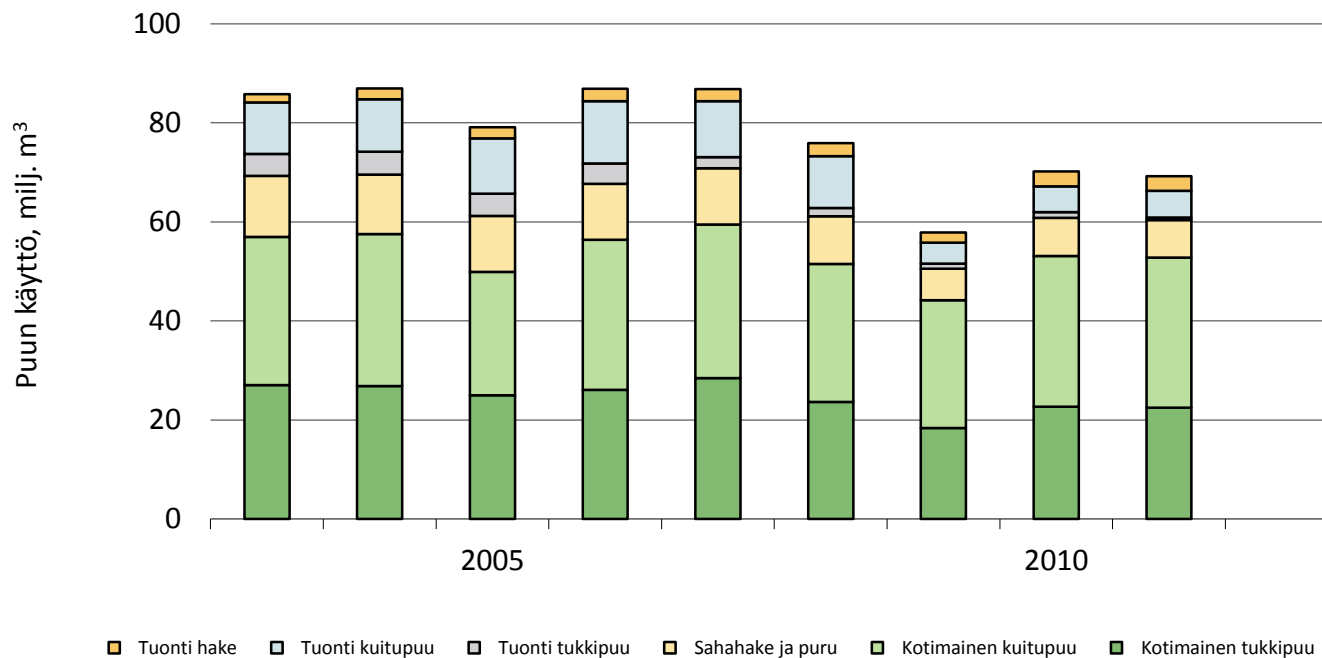
Lähde: Metsäntutkimuslaitos/Metsätalastollinen vuosikirja 2012/Metsätalastotiedote 5/2013

Markkinahakkuut omistajaryhmittäin 2003–2012



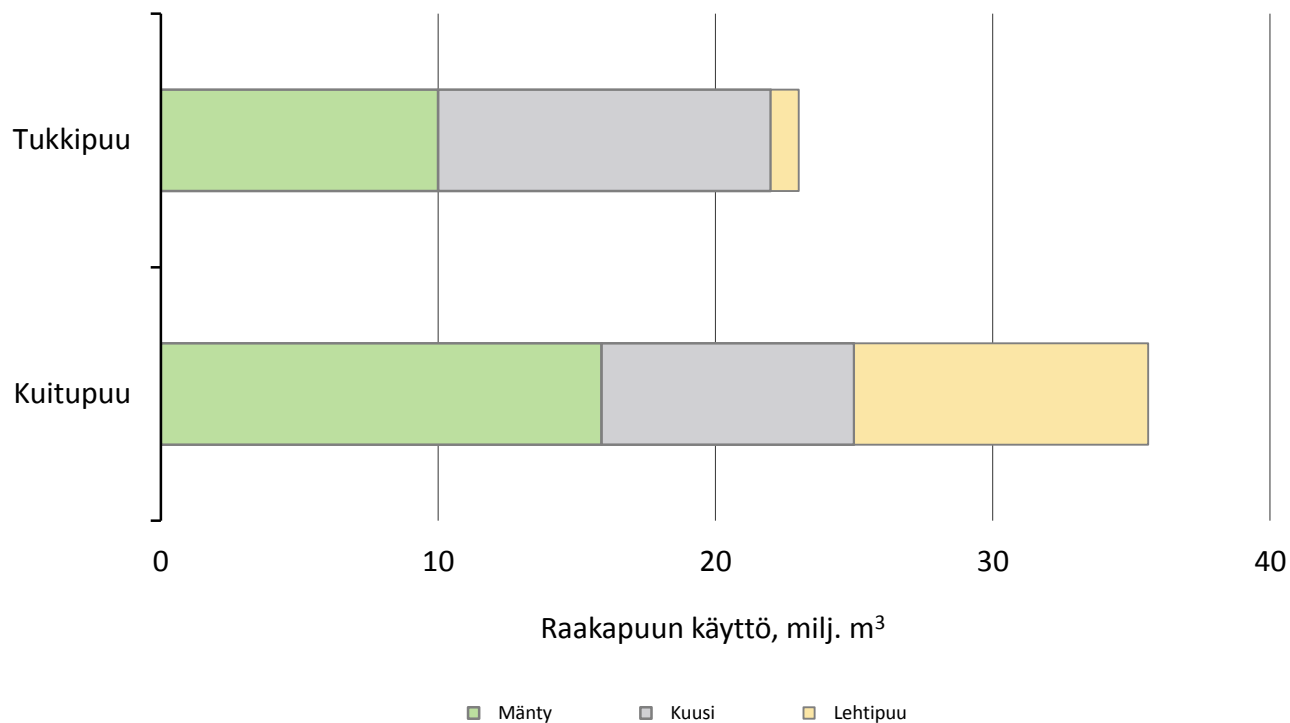
Lähde: Metsäntutkimuslaitos/Metsätilastollinen vuosikirja 2012/Metsätilastotiedote 5/2013

Metsäteollisuuden puun käyttö 2003–2012



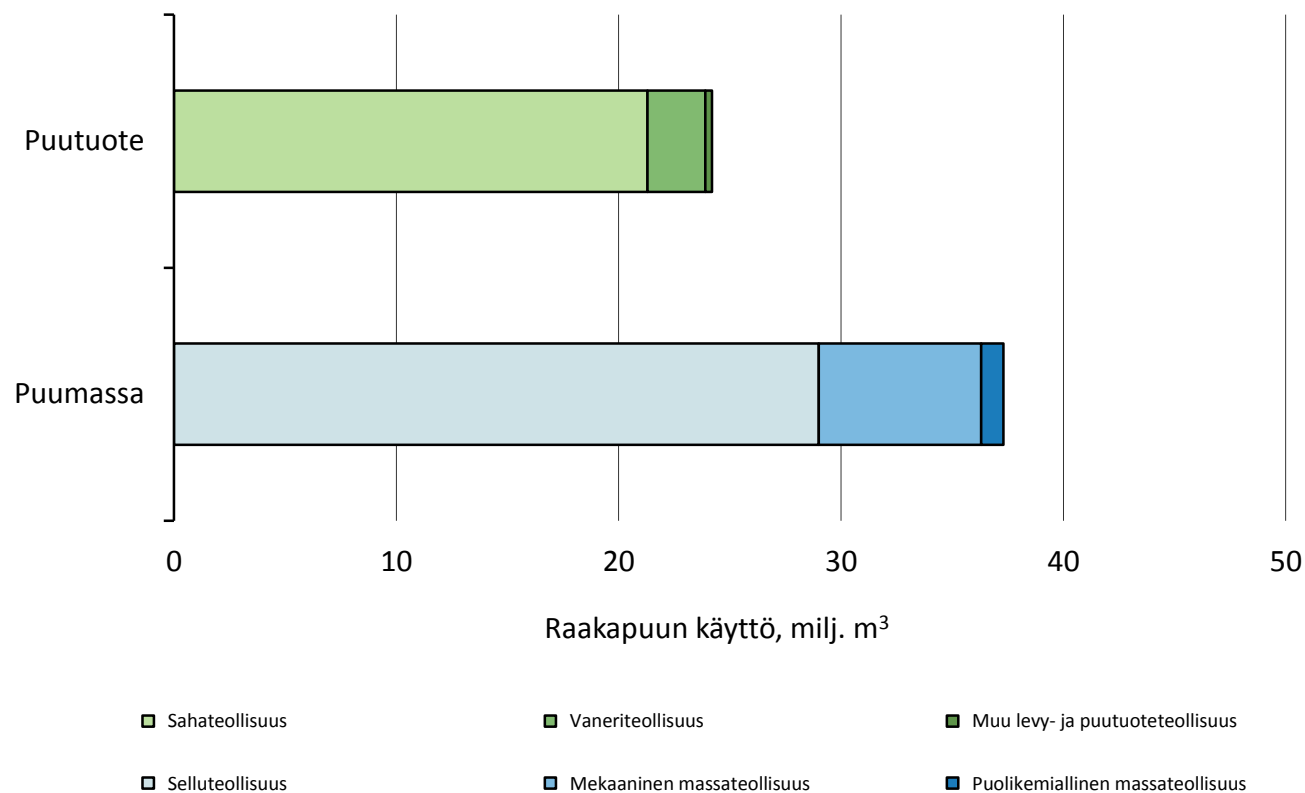
Lähde: Metsäntutkimuslaitos/Metsätilastollinen vuosikirja 2012

Metsäteollisuuden puun käyttö puulajeittain 2011



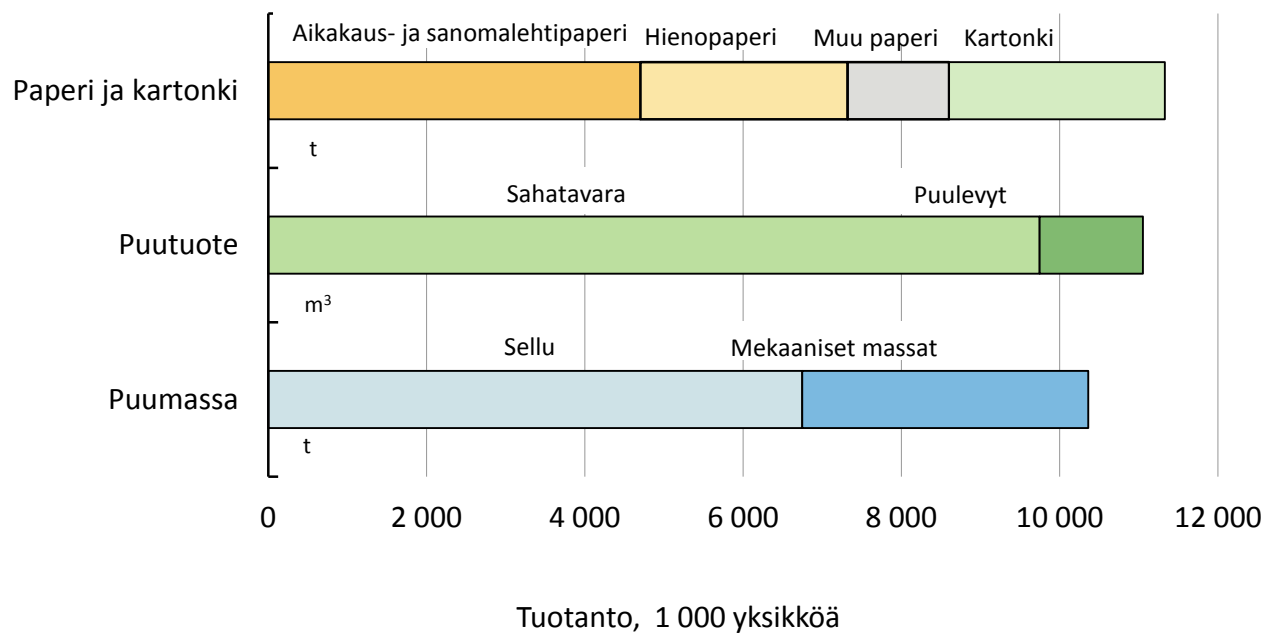
Lähde: Metsäntutkimuslaitos/Metsätilastollinen vuosikirja 2012

Metsäteollisuuden puun käyttö toimialoittain 2011



Lähde: Metsäntutkimuslaitos/Metsätilastollinen vuosikirja 2012

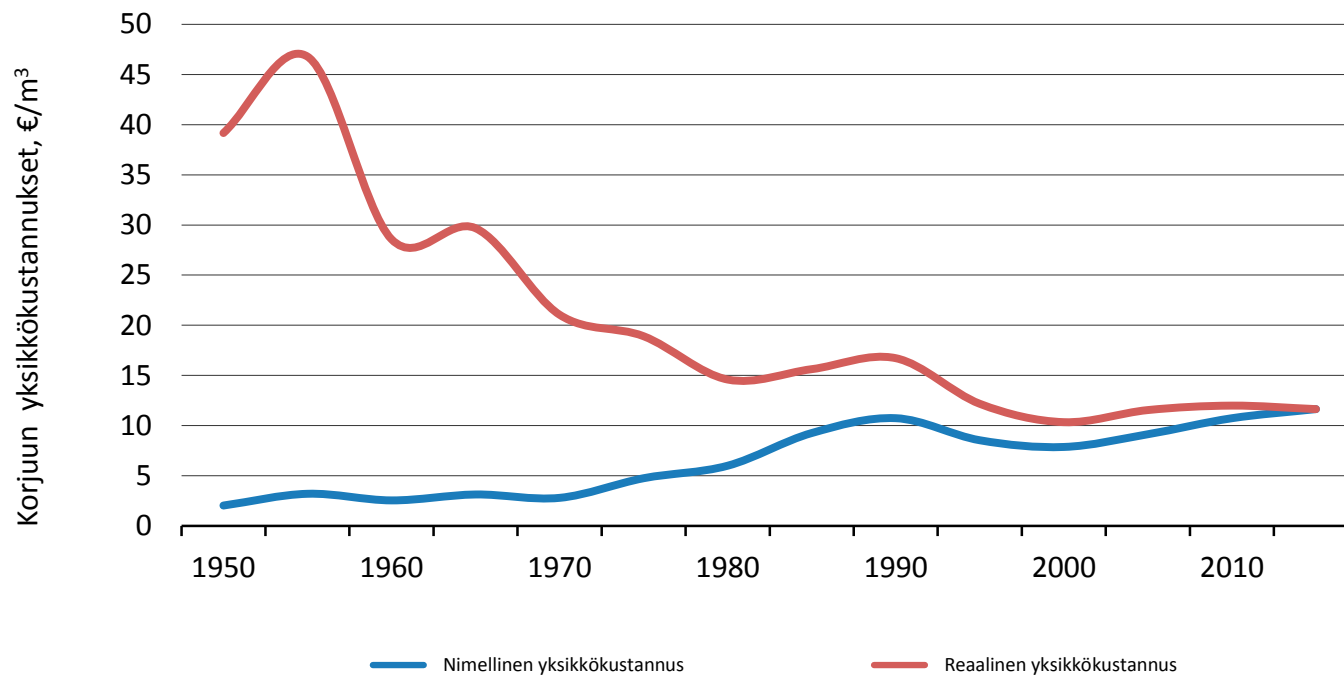
Metsäteollisuuden tuotanto 2011



Lähde: Metsäntutkimuslaitos/Metsätilastollinen vuosikirja 2012

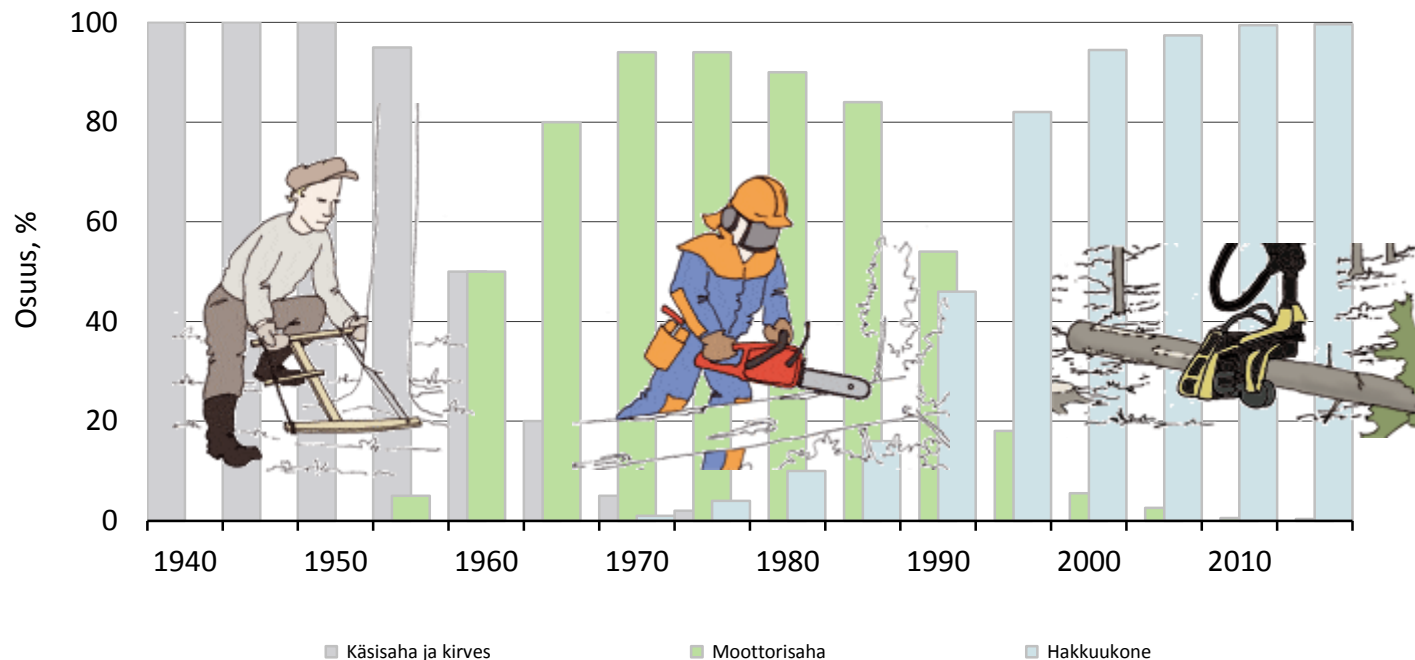
Korjuun ja puutavaran kaukokuljetuksen pitkän aikavälin trendejä

Puunkorjuun yksikkökustannukset 1950–2012

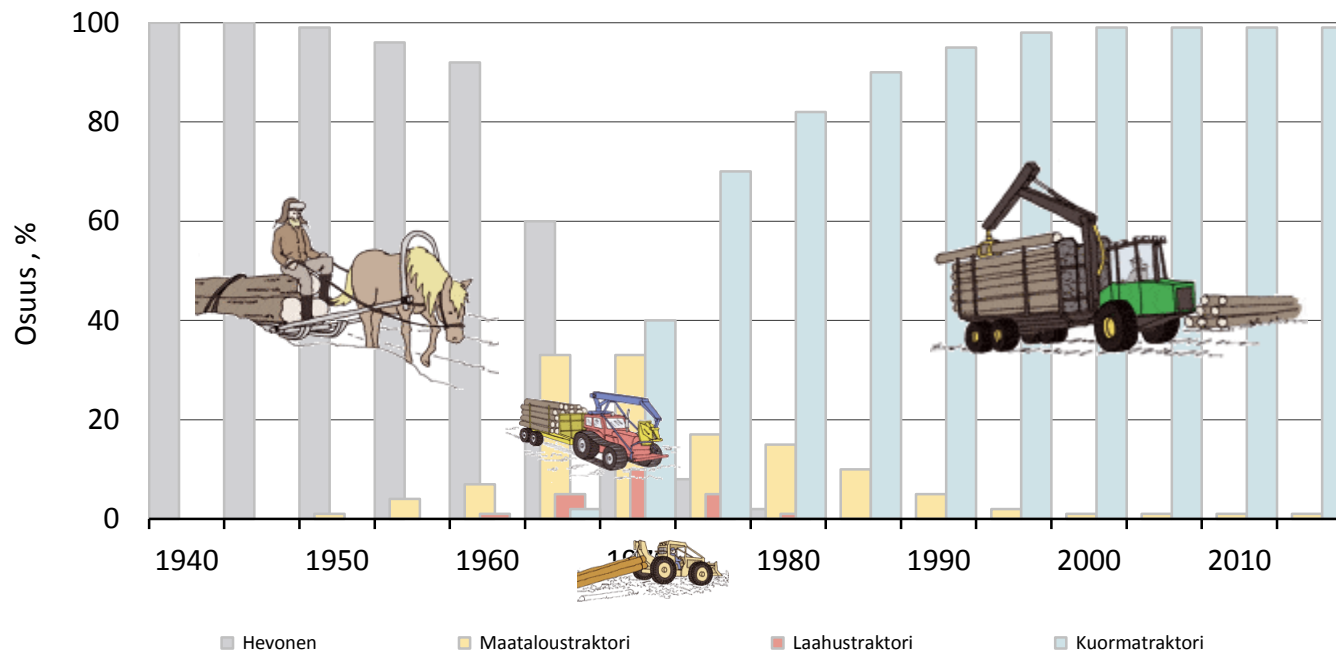


Kustannukset on deflatoitu tukkuhintaindeksillä (2012=100).

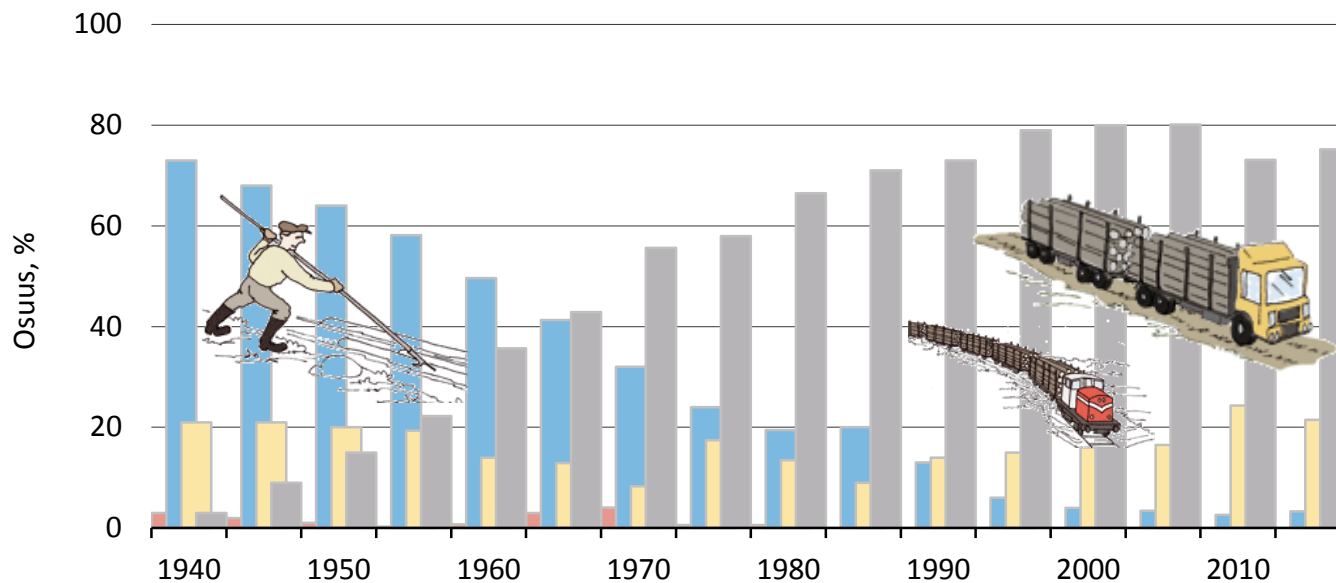
Puunkorjuutekniikat (hakkuu) 1940–2012



Puunkorjuutekniikat (lähikuljetus) 1940–2012



Puutavaran kaukokuljetustekniikat 1940–2012



■ Hevonen tai traktori (1960 -)

■ Vesitie

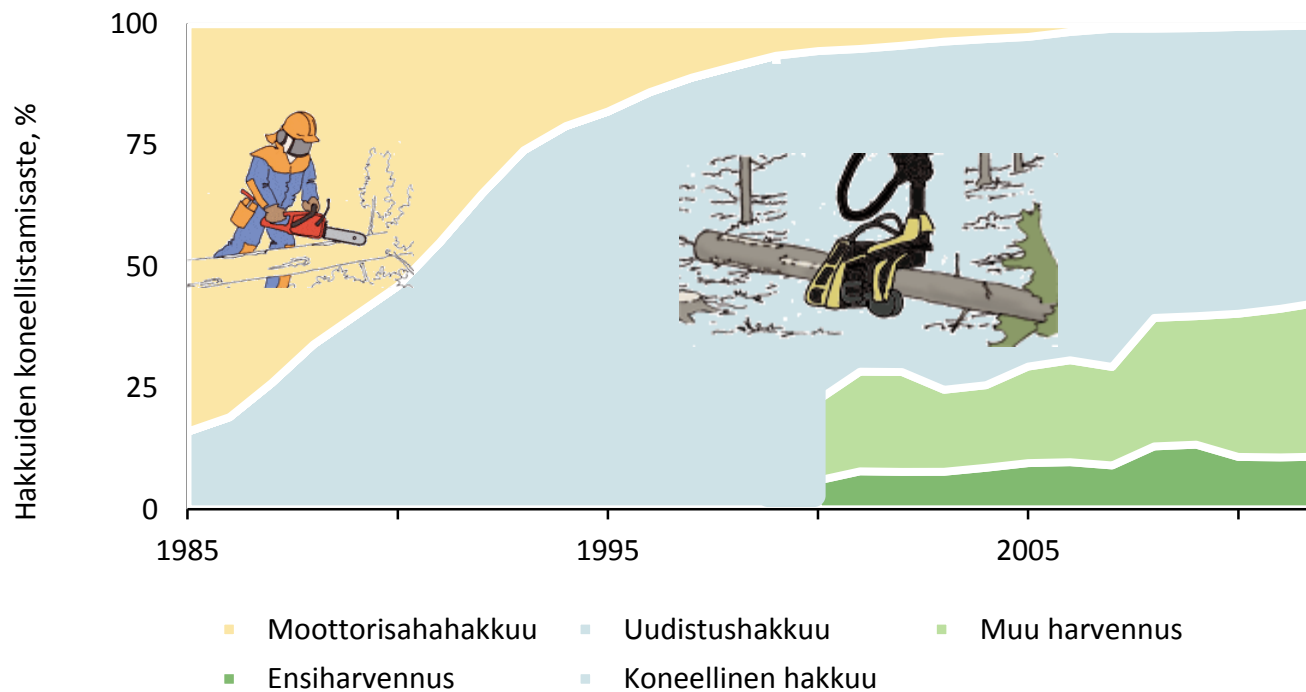
■ Rautatie

■ Auto



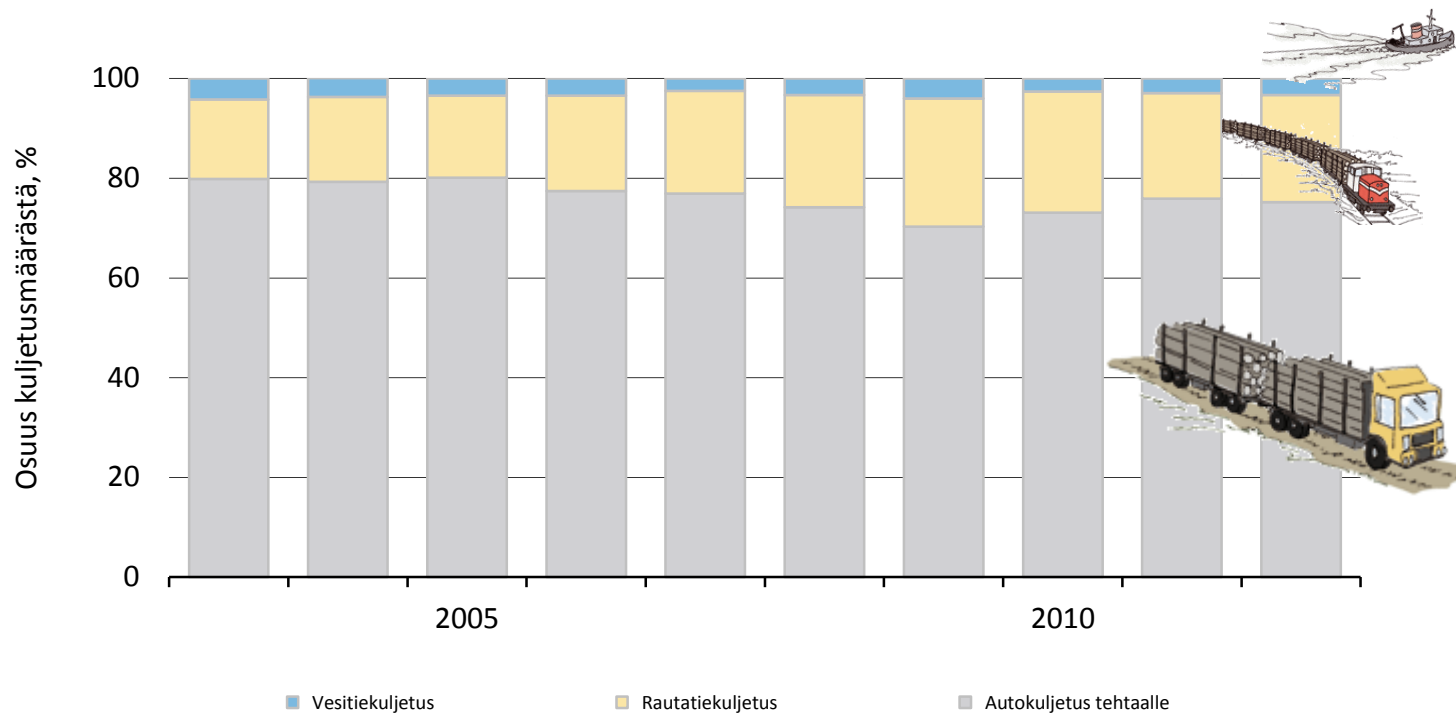
Hakkuun ja puutavaran kaukokuljetuksen lyhyen ajan trendejä

Hakkuun koneellistuminen, 1985–2012

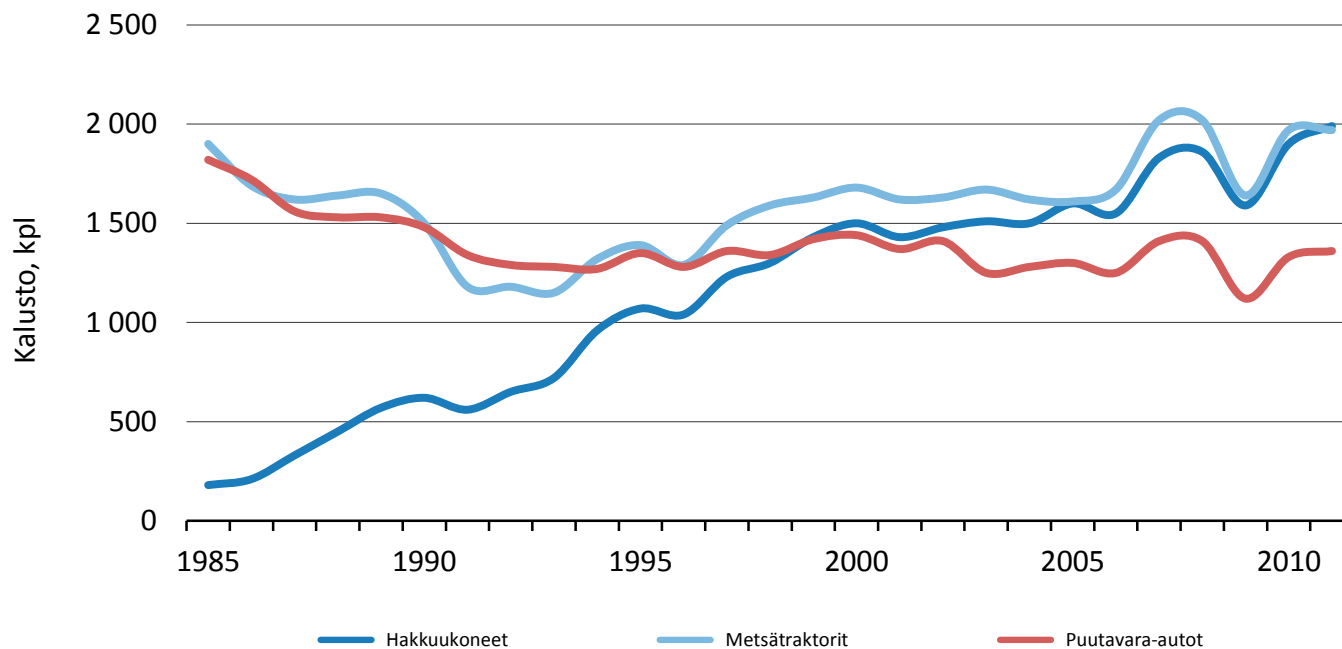


Koneellistamisaste vuonna 2012: 99,7 %

Puutavaran kaukokuljetustekniikat 2002–2012

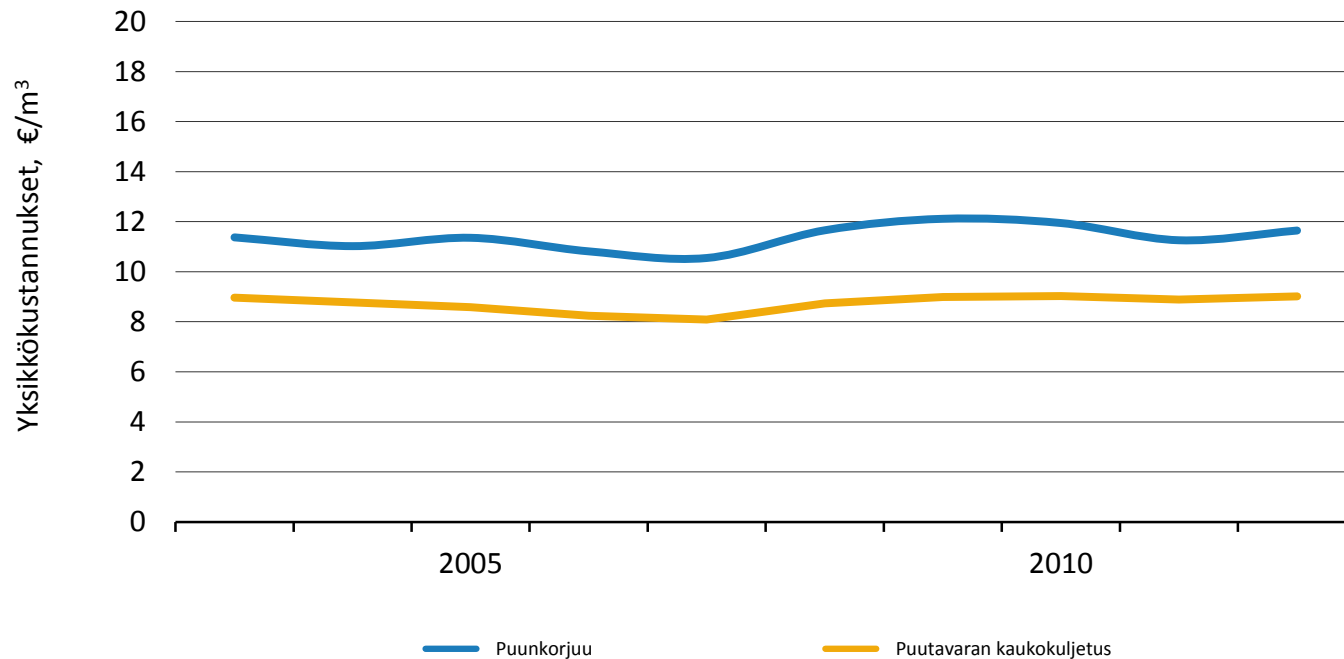


Työkoneiden määrä 1985–2011



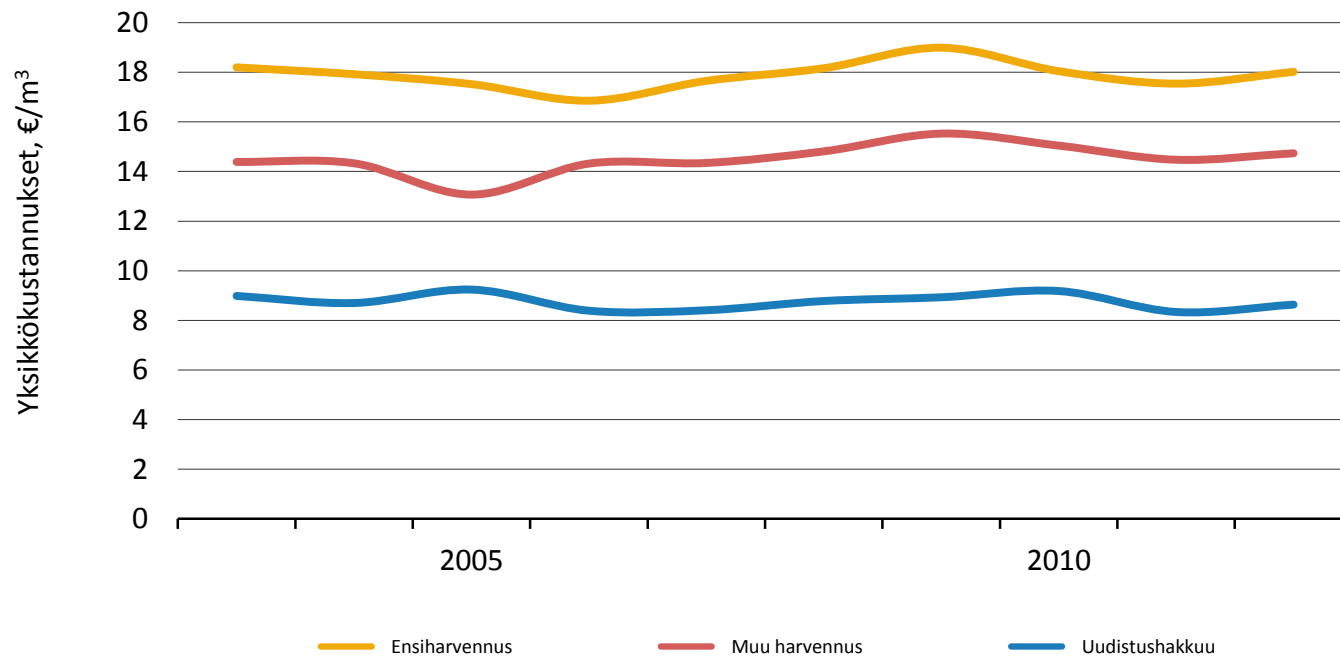
Lähde: Metsäntutkimuslaitos/Metsätilastollinen vuosikirja 2012

Puunkorjuun ja puutavaran kaukokuljetuksen yksikkökustannukset 2003–2012



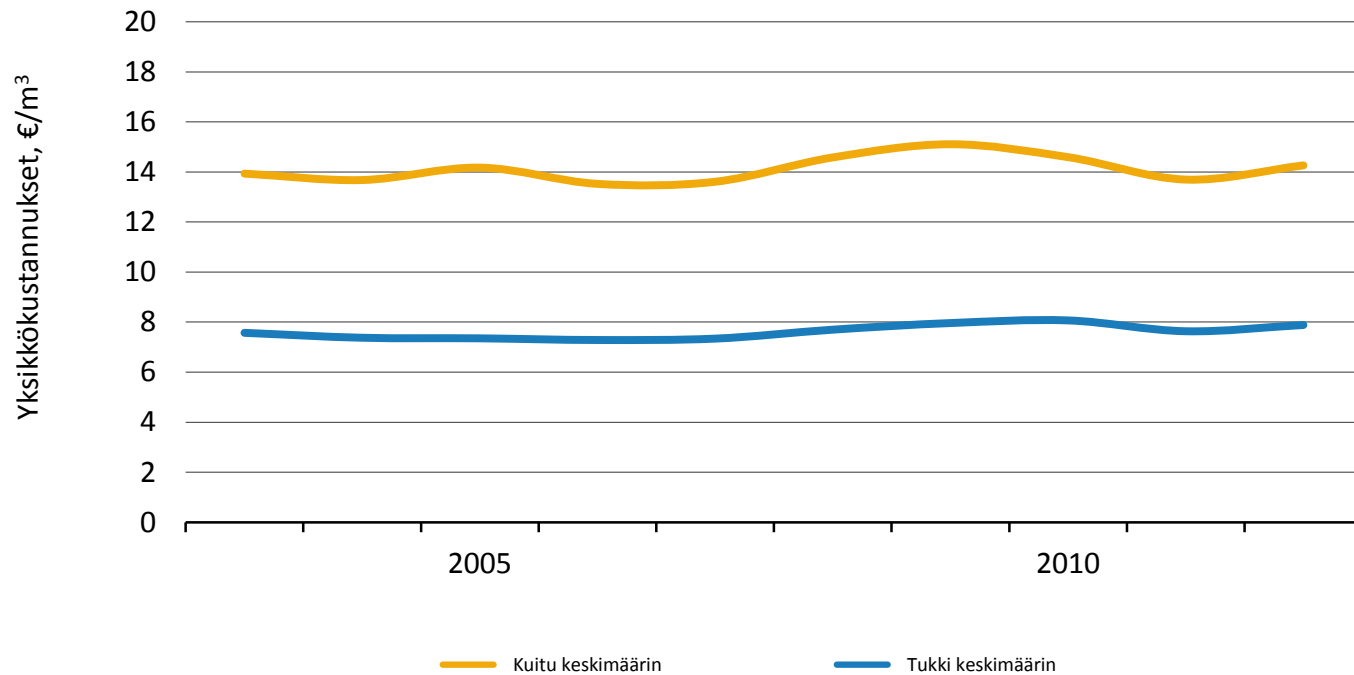
Kustannukset on deflatoitu Metsäalan konekustannusindeksillä ja Kuorma-autoliikenteen kustannusindeksillä (2012=100)

Koneellisen korjuun yksikkökustannukset hakkuutavoittain 2003–2012



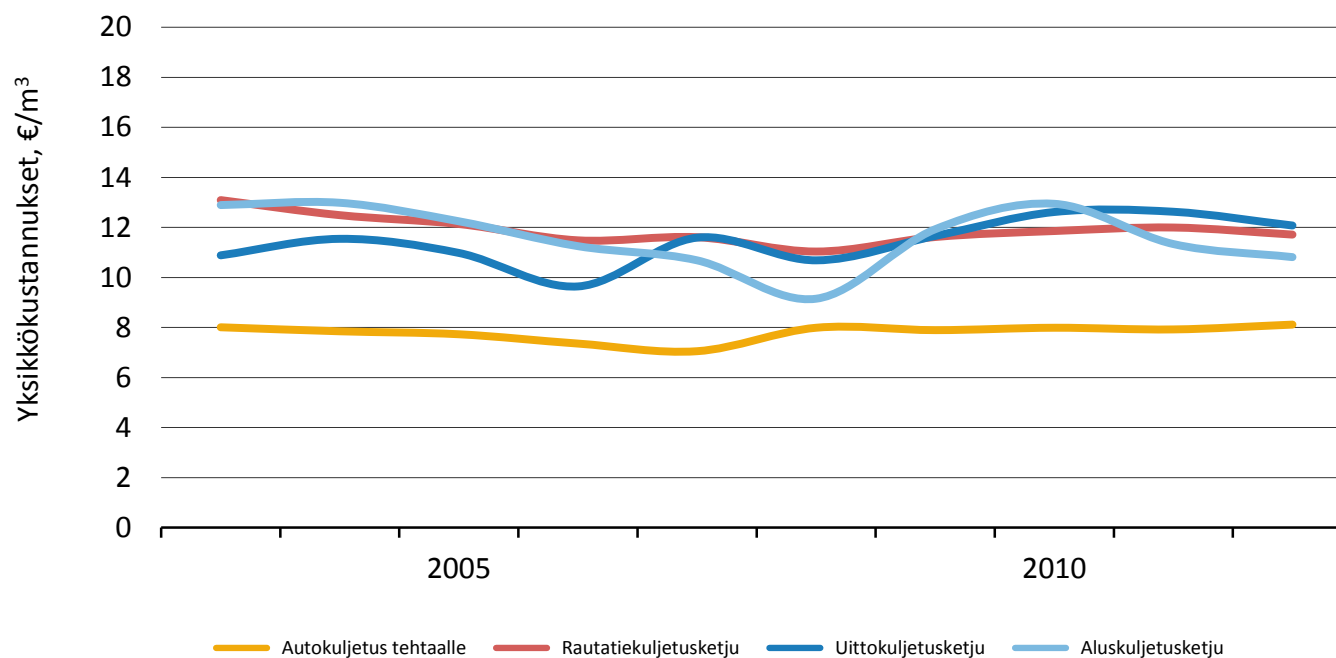
Kustannukset on deflatoitu Metsäalan konekustannusindeksillä (2012=100).

Koneellisen korjuun yksikkökustannukset puutavaralajeittain 2003–2012



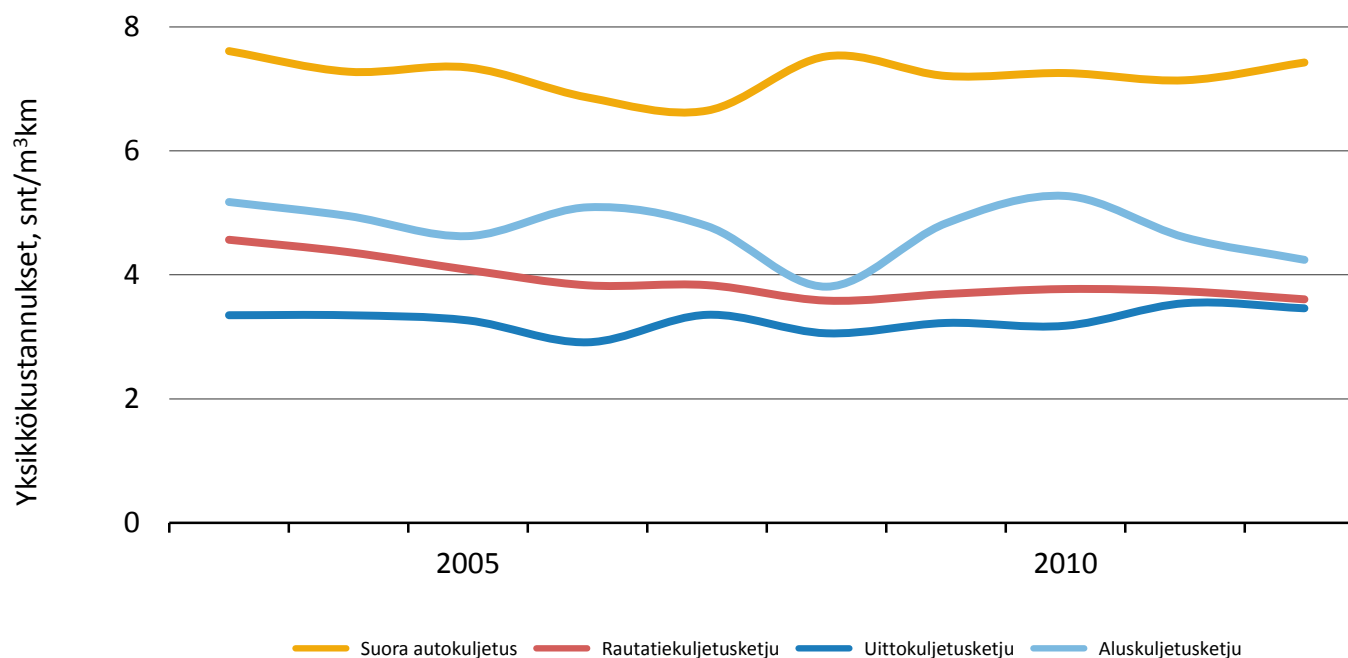
Kustannukset on deflatoitu Metsäalan konekustannusindeksillä (2012=100).

Puutavaran kaukokuljetuksen yksikkökustannukset 2003–2012 (I)



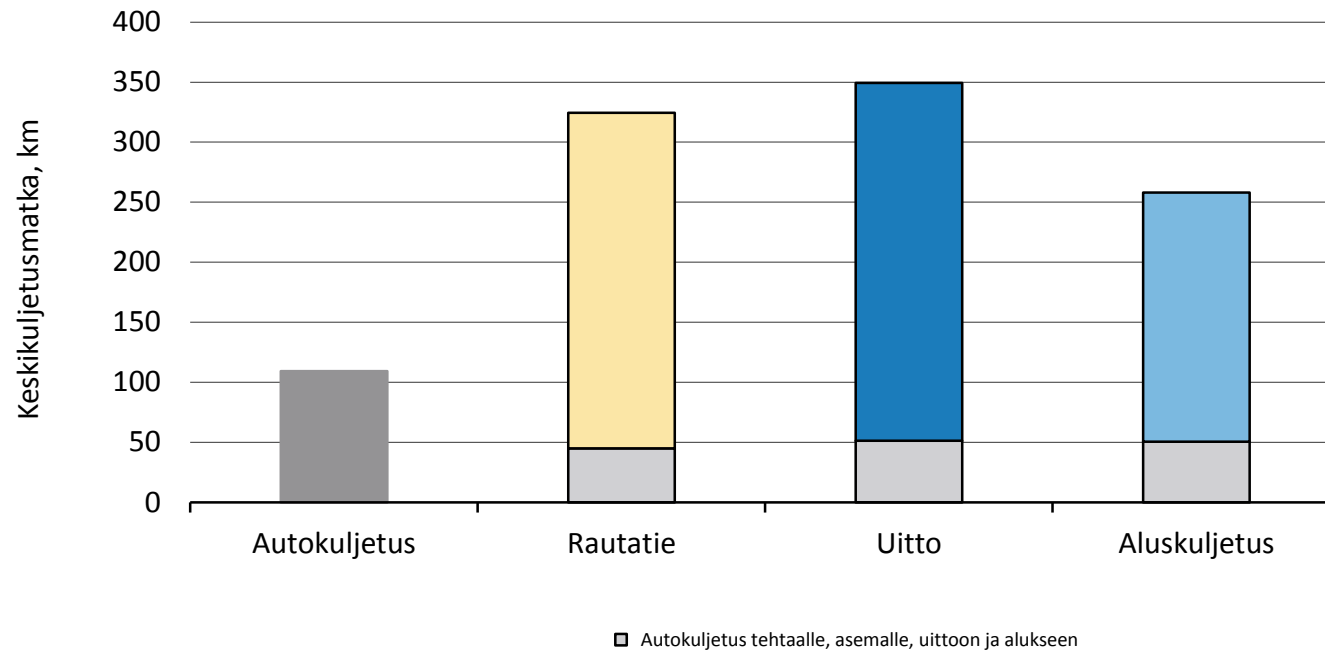
Kustannukset on deflatoitu Kuorma-autoliikenteen kustannusindeksillä (2012=100)

Puutavaran kaukokuljetuksen yksikkökustannukset 2003–2012 (II)

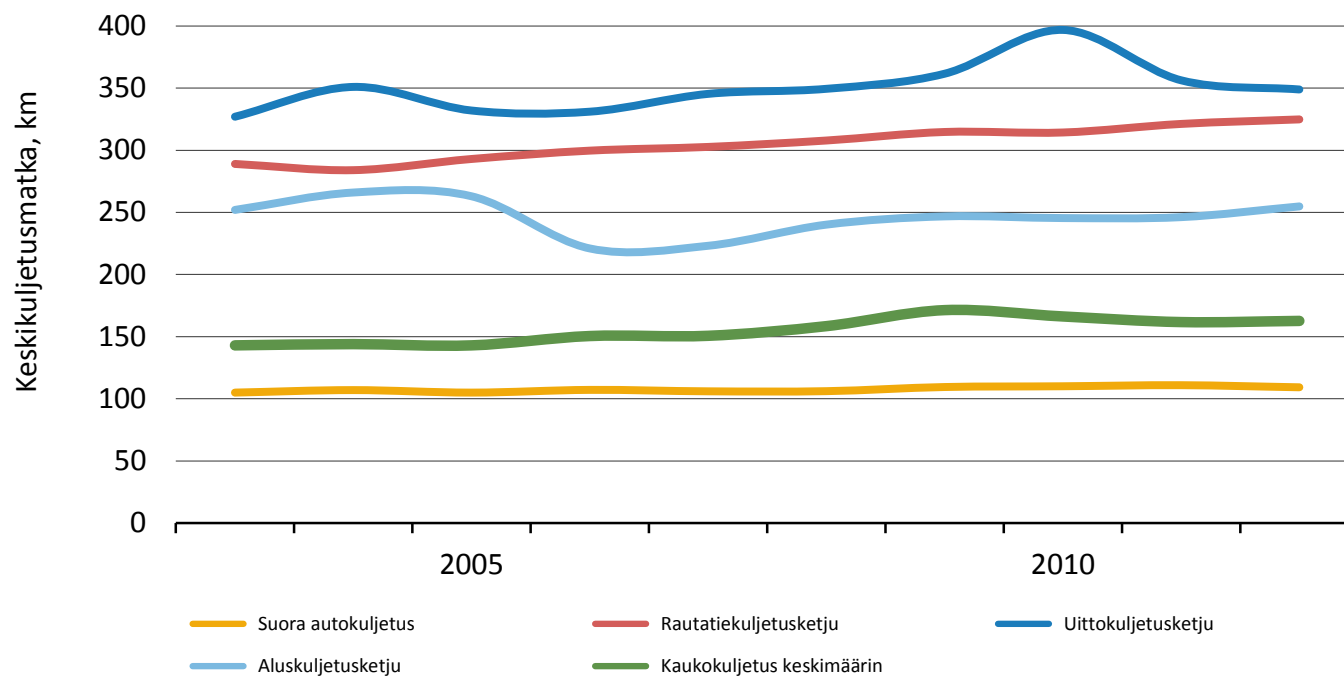


Kustannukset on deflatoitu Kuorma-autoliikenteen kustannusindeksillä (2012=100)

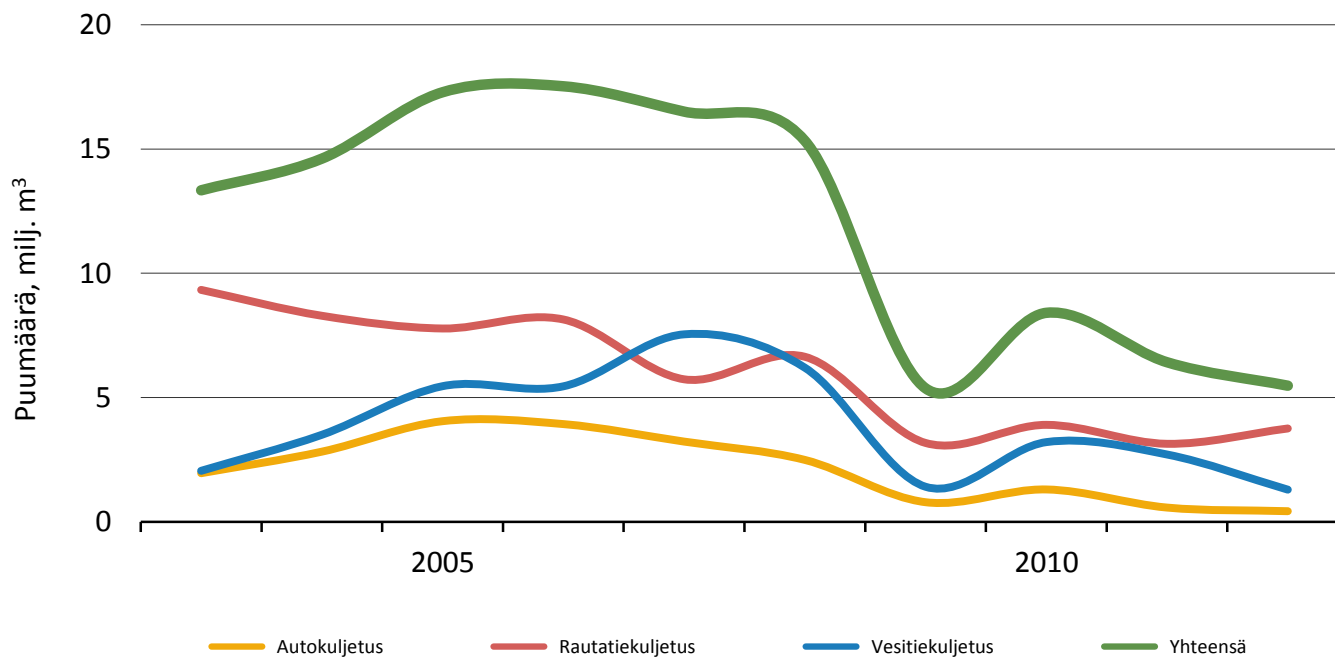
Keskikuljetusmatka 2012



Keskikuljetusmatka 2003–2012



Tuontipuun kuljetusmäärät 2003–2012



Vuoden 2012 tilastotiedot
taulukkoina

Kustannukset ja puumäärät 2012

	Kustannukset		Puumäärät	Kuljetussuorite	
	milj. €	%	milj. m ³	milj. m ³ km	%
Puunkorjuu	424,8		36,5		
Puutavaran kaukokuljetus	397,4	100		7 225	100
Autokuljetus	324,6	82		4 133	57
Rautatiekuljetus	62,7	16		2 649	37
Vesitiekuljetus	10,0	3		443	6

Korjuun yksikkökustannukset 2012 (hakkuutapa)

€/m ³	Ensiharvennus	Muu harvennus	Uudistushakkuu	Yhteensä
Puunkorjuu				11,64
Koneellinen korjuu *)	18,02	14,74	8,63	11,61
- osuus puumäärästä	10,9	31,9	57,1	100
- osuus kustannuksista	16,9	40,6	42,5	100

Korjuun yksikkökustannukset 2012 (puutavaralaji)

€/m ³	Koneellinen korjuu ^{*)}	Puutavaran kaukuljetus
Mäntytukki	8,16	8,07
Kuusitukki	7,57	7,12
Vaneritukki	8,52	10,59
Tukki keskimäärin	7,88	7,73
Mäntykuitu	13,98	9,99
Kuusikuitu	13,54	8,80
Lehtikuitu	15,67	9,34
Kuitu keskimäärin	14,26	9,57
Keskimäärin	11,61	9,02

^{*)} Koneellinen hakkuu sekä lähikuljetus koneellisen hakkuun ja moottorisahahakkuun jälkeen.

Puutavaran kaukokuljetus 2012

	Kotimainen puu				
	1 000 m ³	%	km	snt/m ³ km	€/m ³
Kaukokuljetus yhteensä	44 119		163	5,5	9,02
Autokuljetus yhteensä	44 441	100,7	93	7,8	7,31
Autokuljetus tehtaalle	33 180	75,2	109	7,4	8,11
Rautatiekuljetusketju	9 478	21,5	325	3,6	11,71
Autokuljetus asemalle	9 987		45	10,9	4,91
Rautatiekuljetus	9 478		280	2,4	6,62
Vesitiekuljetusketju	1 466	3,3	302	3,8	11,42
Uittokuljetusketju	708	1,6	349	3,5	12,07
Autokuljetus uittoon	708		51	9,5	4,90
Uitto	708		298	2,3	6,72
Aluskuljetusketju	758	1,7	258	4,2	10,81
Autokuljetus alukseen	501		50	10,5	5,28
Aluskuljetus	758		208	3,5	7,32