



Metsäteho

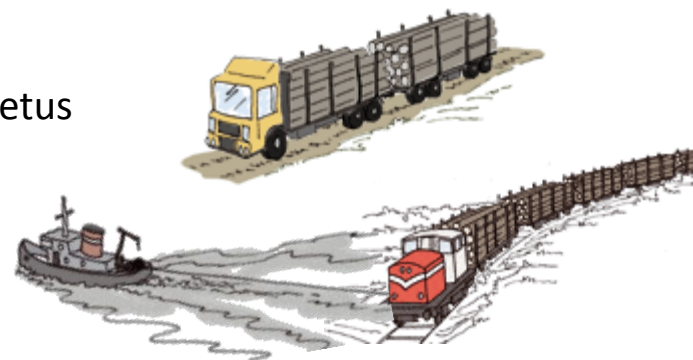
Puunkorjuu ja kaukokuljetus vuonna 2011

Markus Strandström

Tilastoinnin tavoite ja julkaisut

- Tilasto seuraa kotimaisen raakapuun korjuun ja kaukokuljetuksen määriä ja kustannuksia puutavaralajeittain sekä korjuumenetelmien osuuksia.
- Tilasto kootaan kyselyllä Metsätehon osakkailta.
- Tilastotiedot menevät myös Metsäntutkimuslaitoksen toimittamaan Metsätilastolliseen vuosikirjaan, josta löytyvät esimerkiksi aikasarjat pidemmältä ajanjaksolta.

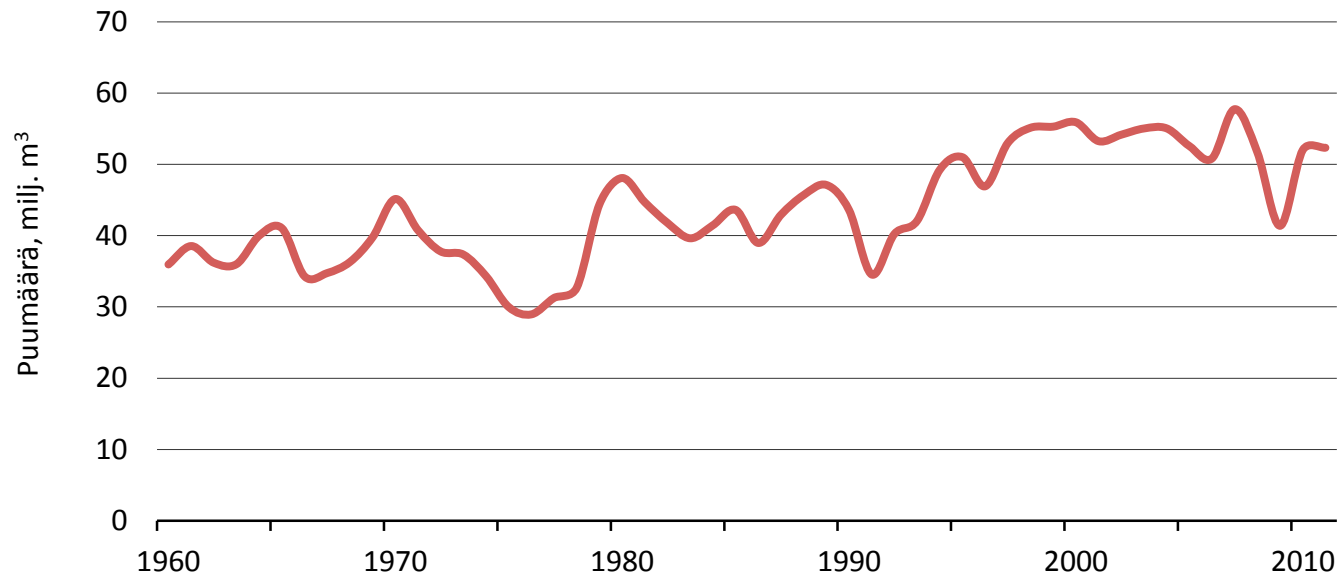
- Julkaisut
 - Strandström, M. 2012. Puunkorjuu ja kaukokuljetus vuonna 2011. Metsätehon katsaus nro 48.



Puuhuollon taustatietoja

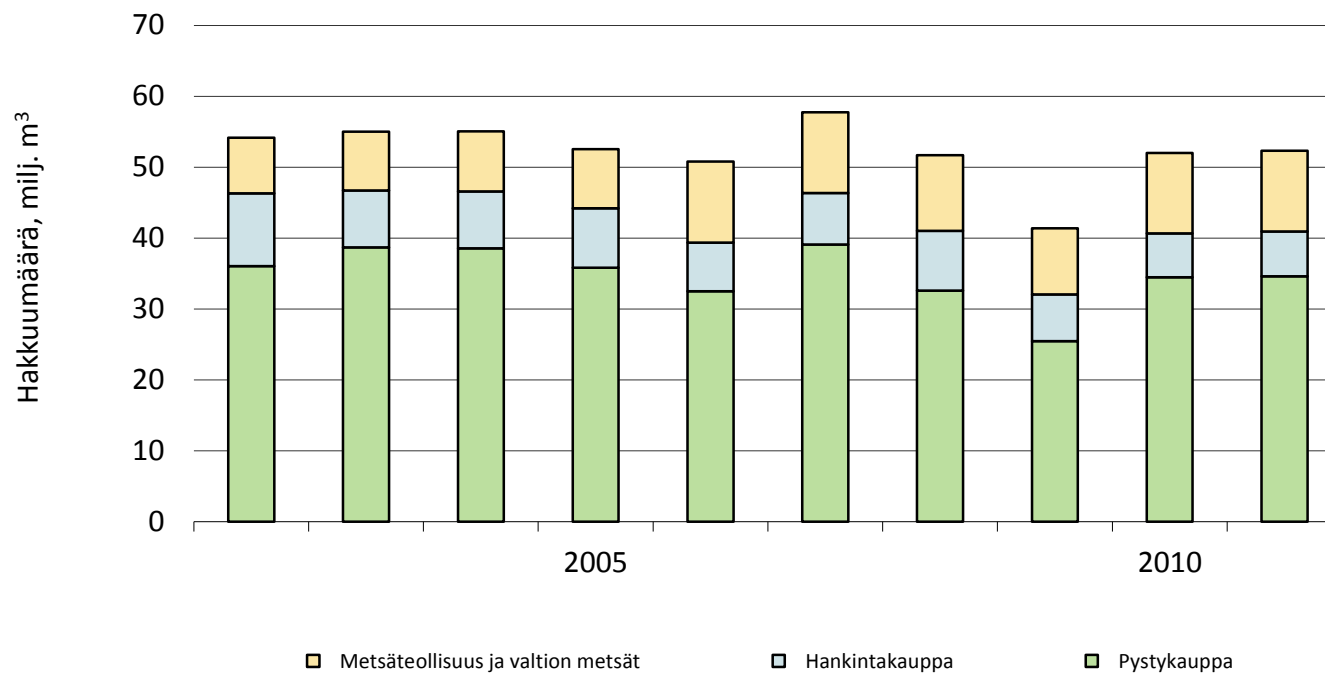
Tilastoinnin asiantuntijatyö

Markkinahakkuut 1960–2011



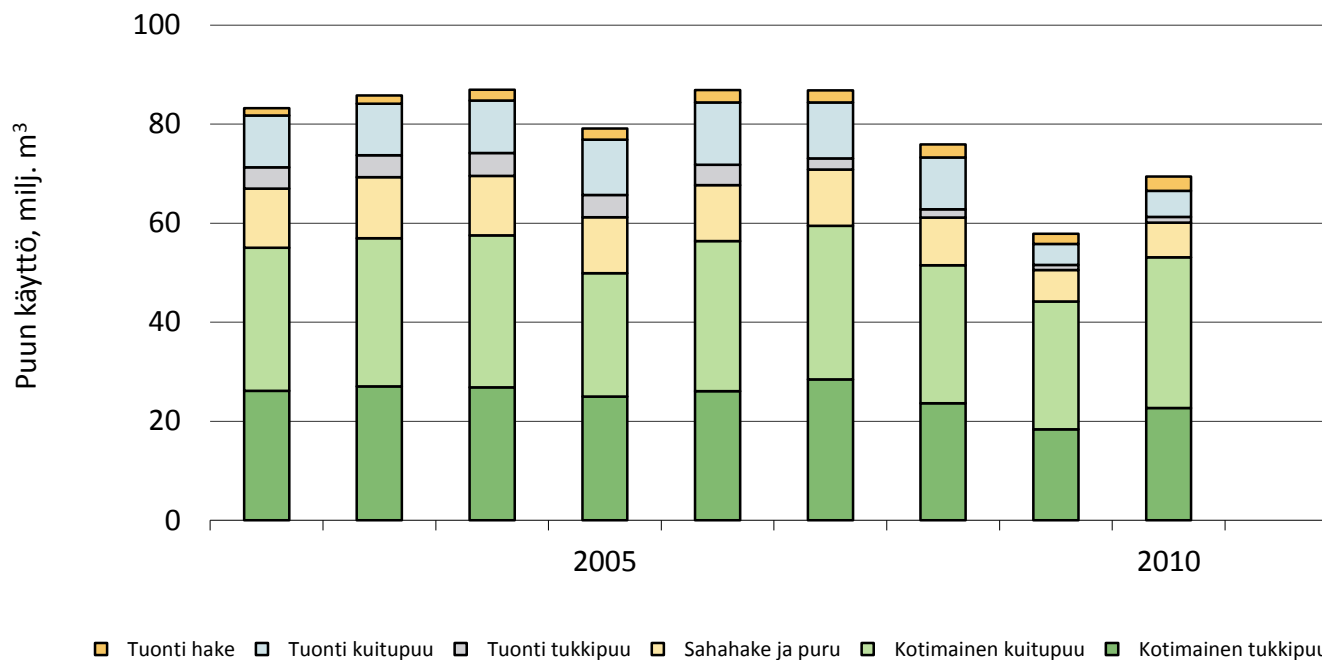
Lähde: Metsäntutkimuslaitos/Metsätalastollinen vuosikirja 2011/Metsätalastotiedote 22/2012

Markkinahakkuut omistajaryhmittäin 2002–2011



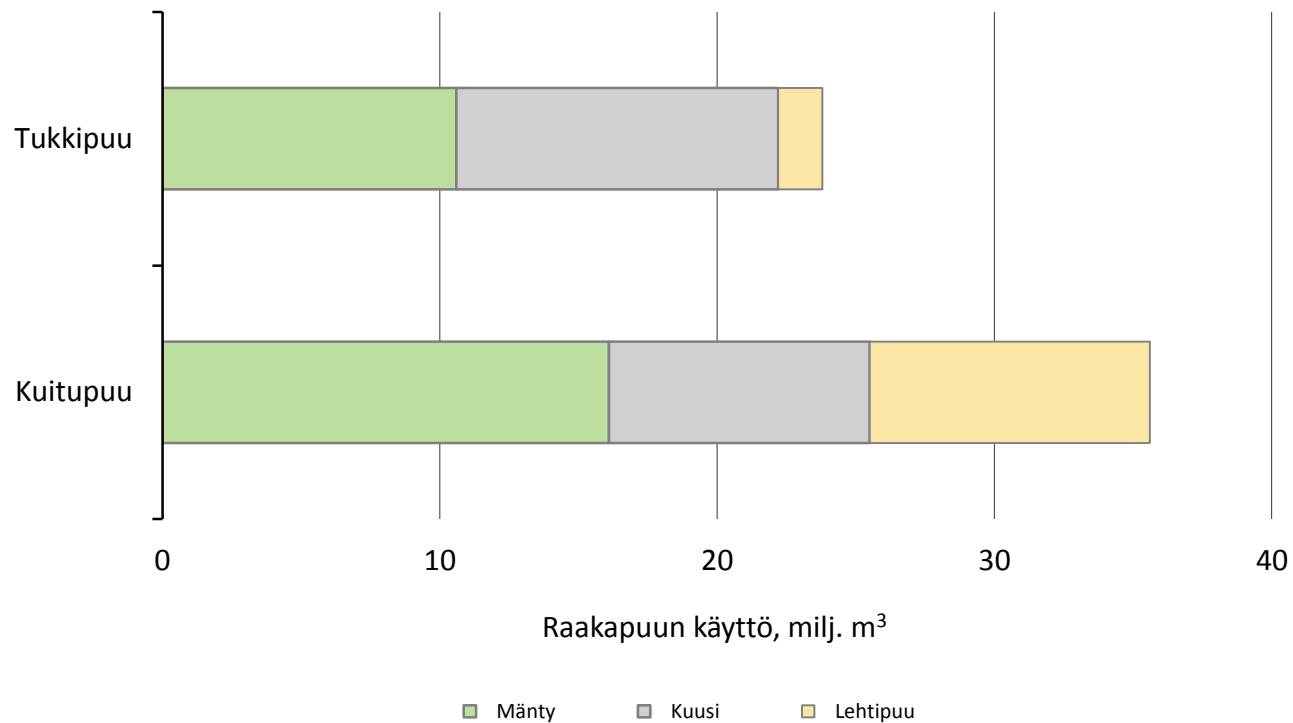
Lähde: Metsätutkimuslaitos/Metsätilastollinen vuosikirja 2011/Metsätilastotiedote 22/2012

Metsäteollisuuden puun käyttö 2002–2011



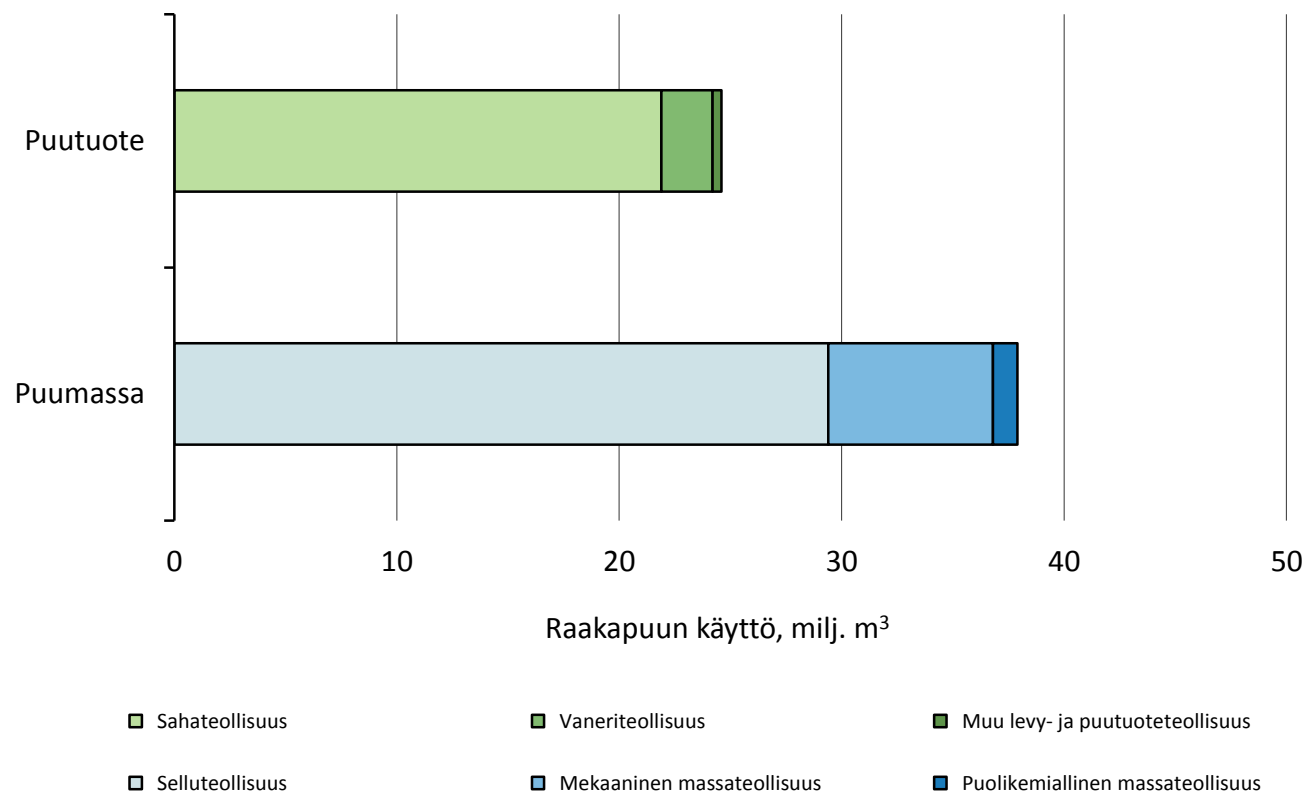
Lähde: Metsäntutkimuslaitos/Metsätilastollinen vuosikirja 2011

Metsäteollisuuden puun käyttö puulajeittain 2010



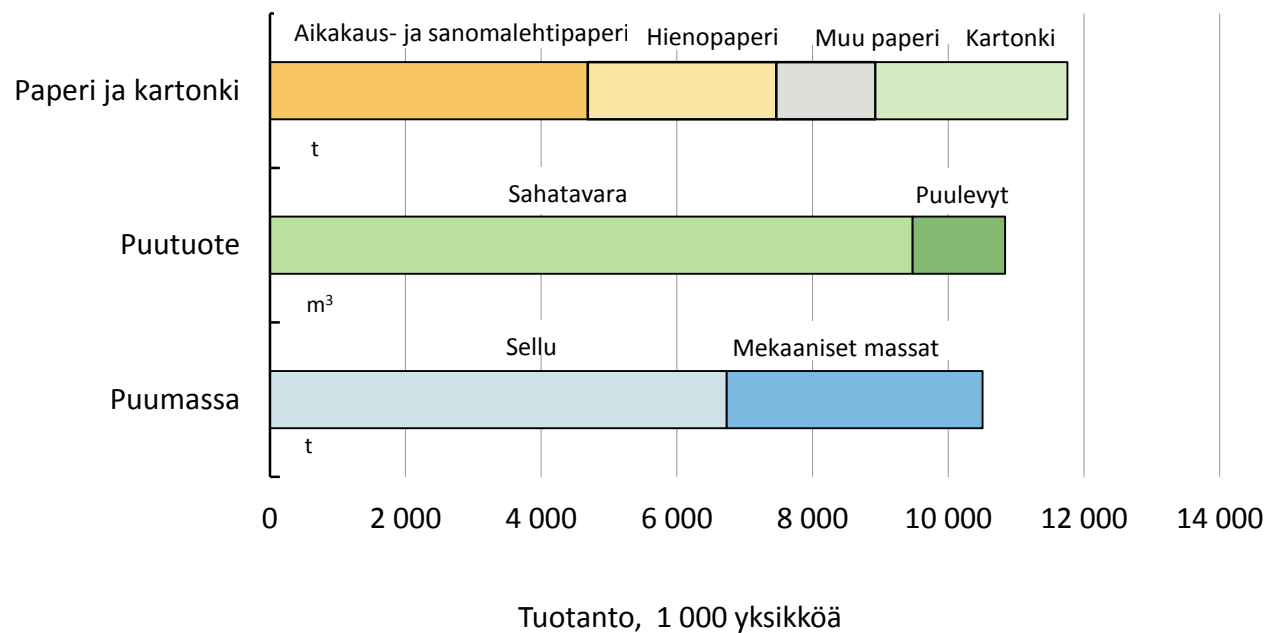
Lähde: Metsäntutkimuslaitos/Metsätilastollinen vuosikirja 2011

Metsäteollisuuden puun käyttö toimialoittain 2010



Lähde: Metsäntutkimuslaitos/Metsätilastollinen vuosikirja 2011

Metsäteollisuuden tuotanto 2010

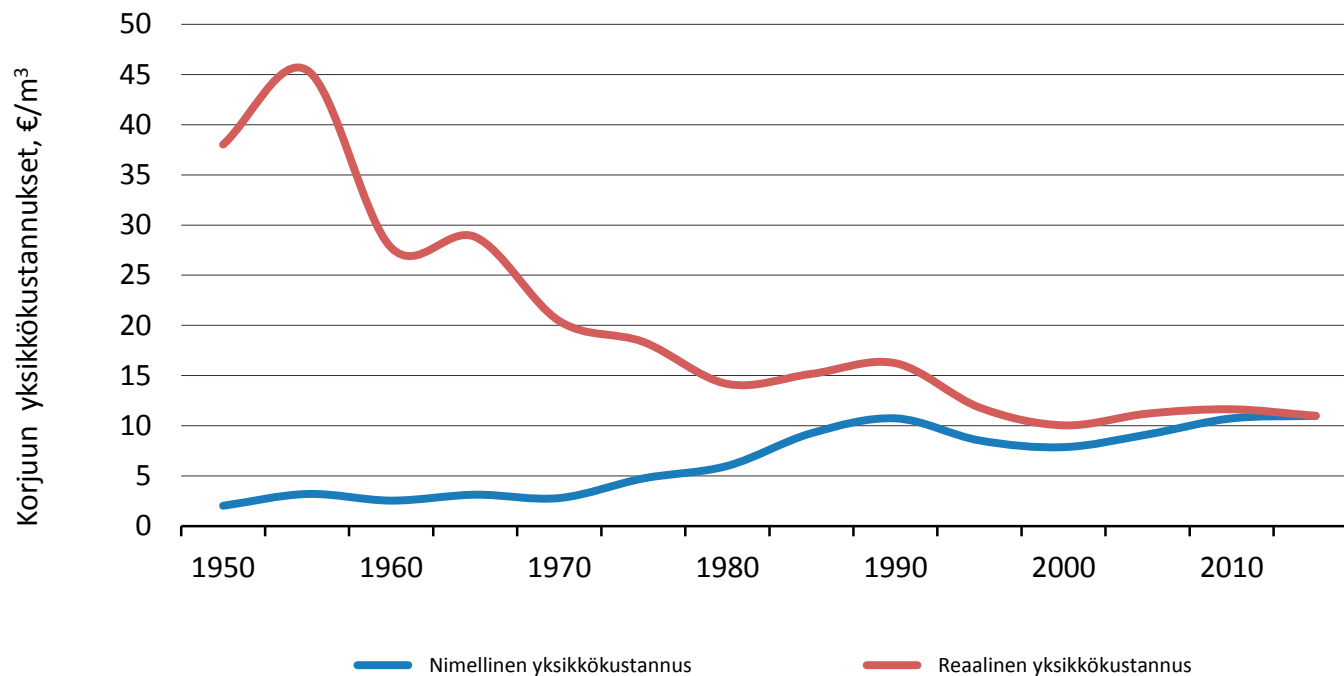


Lähde: Metsäntutkimuslaitos/Metsätilastollinen vuosikirja 2011

Korjuun ja puutavaran kaukokuljetuksen pitkän aikavälin trendejä

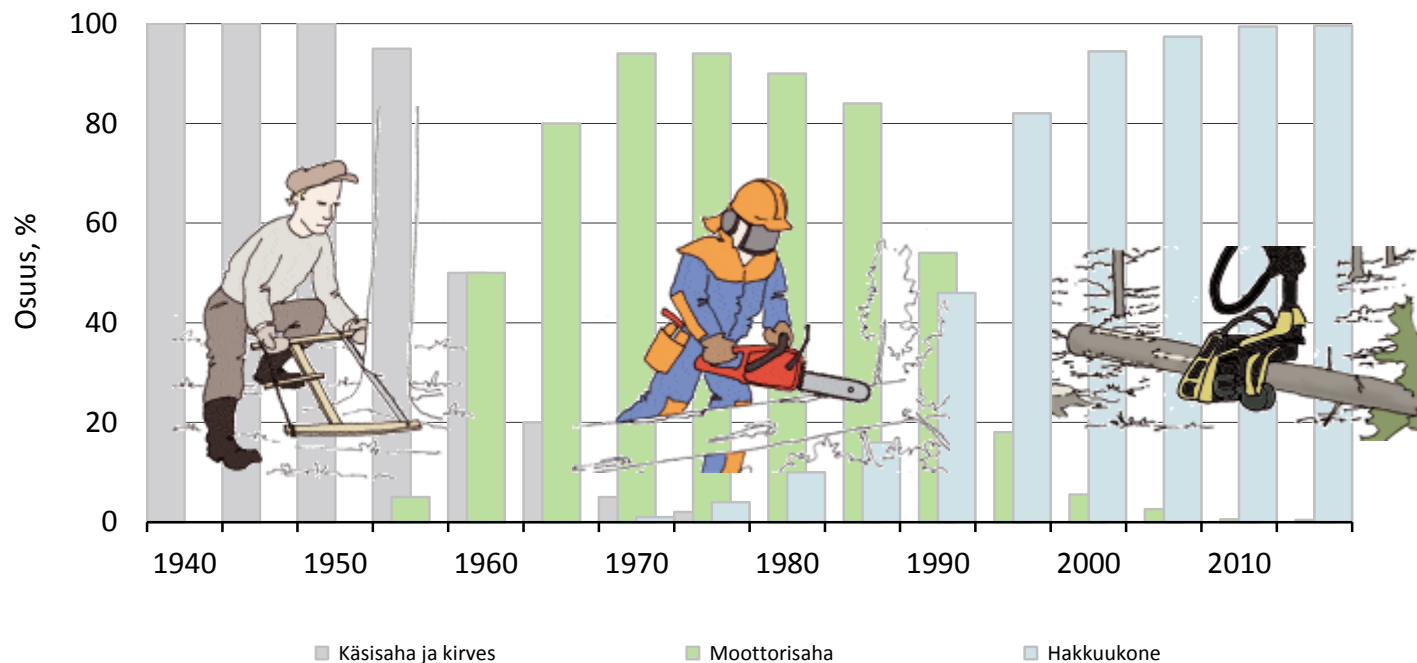
Tilastoinnin asiantuntijatyö

Puunkorjuun yksikkökustannukset 1950–2011

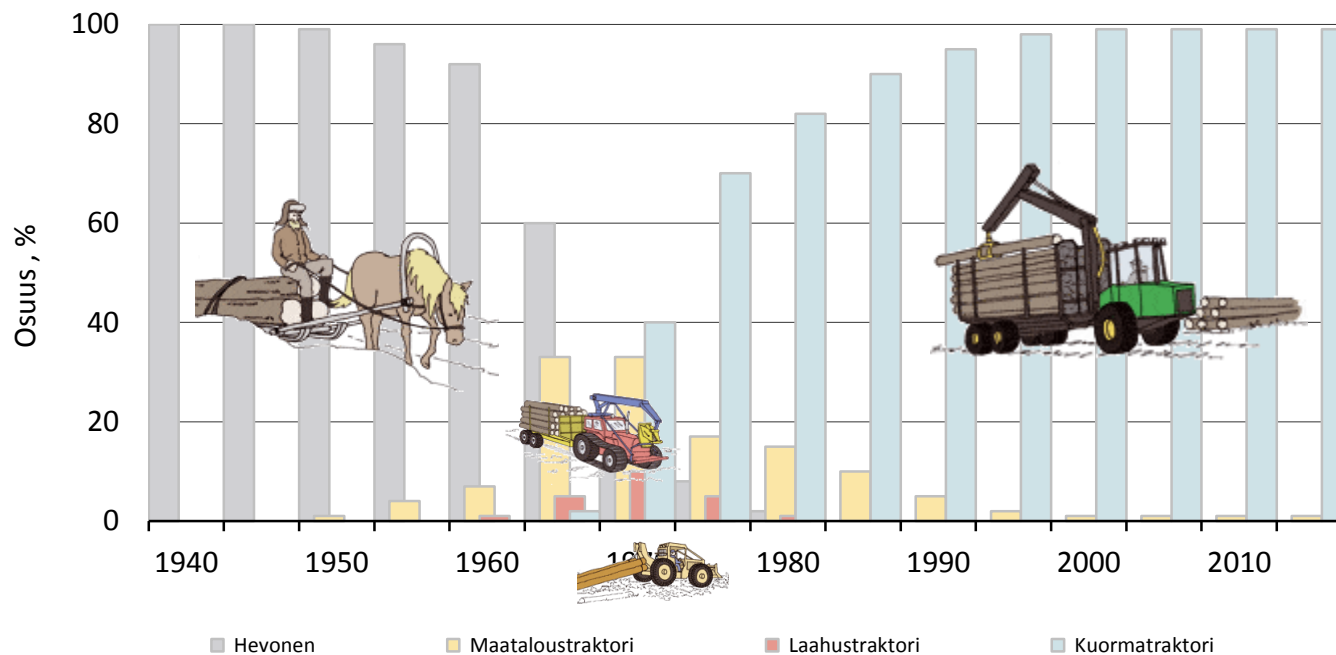


Kustannukset on deflatoitu tukkuhintaindeksillä (2011=100).

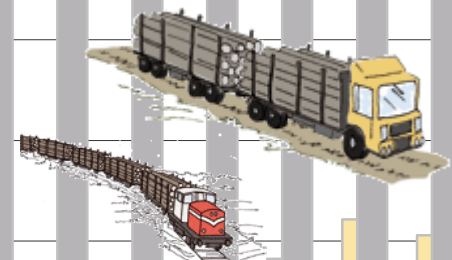
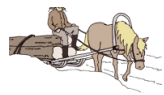
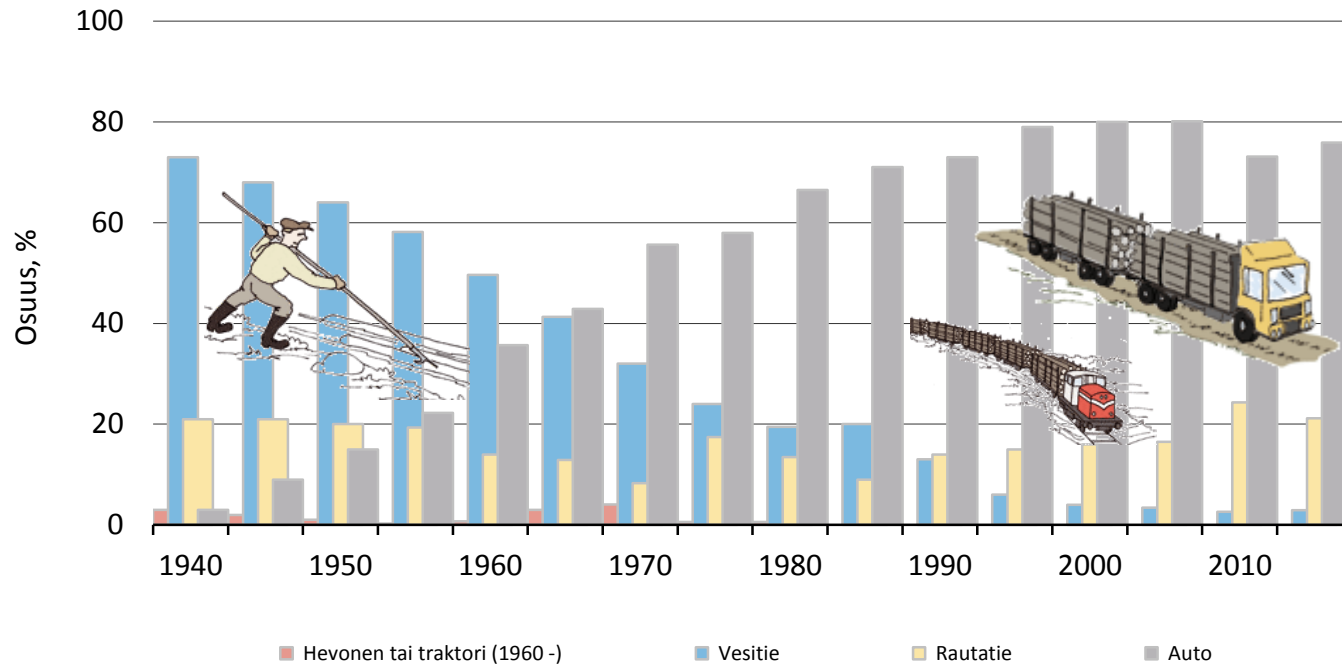
Puunkorjuutekniikat (hakkuu) 1940–2011



Puunkorjuutekniikat (lähikuljetus) 1940–2011



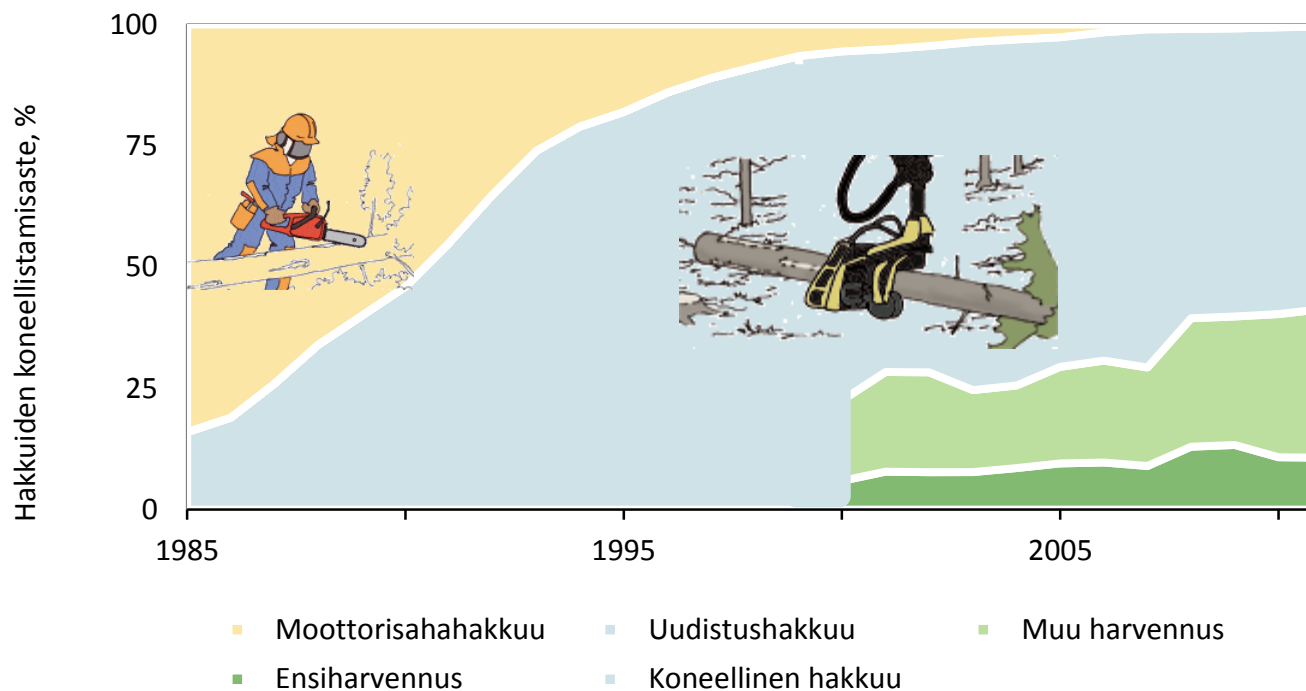
Puutavaran kaukokuljetustekniikat 1940–2011



Hakkuun ja puutavaran kaukokuljetuksen lyhyen ajan trendejä

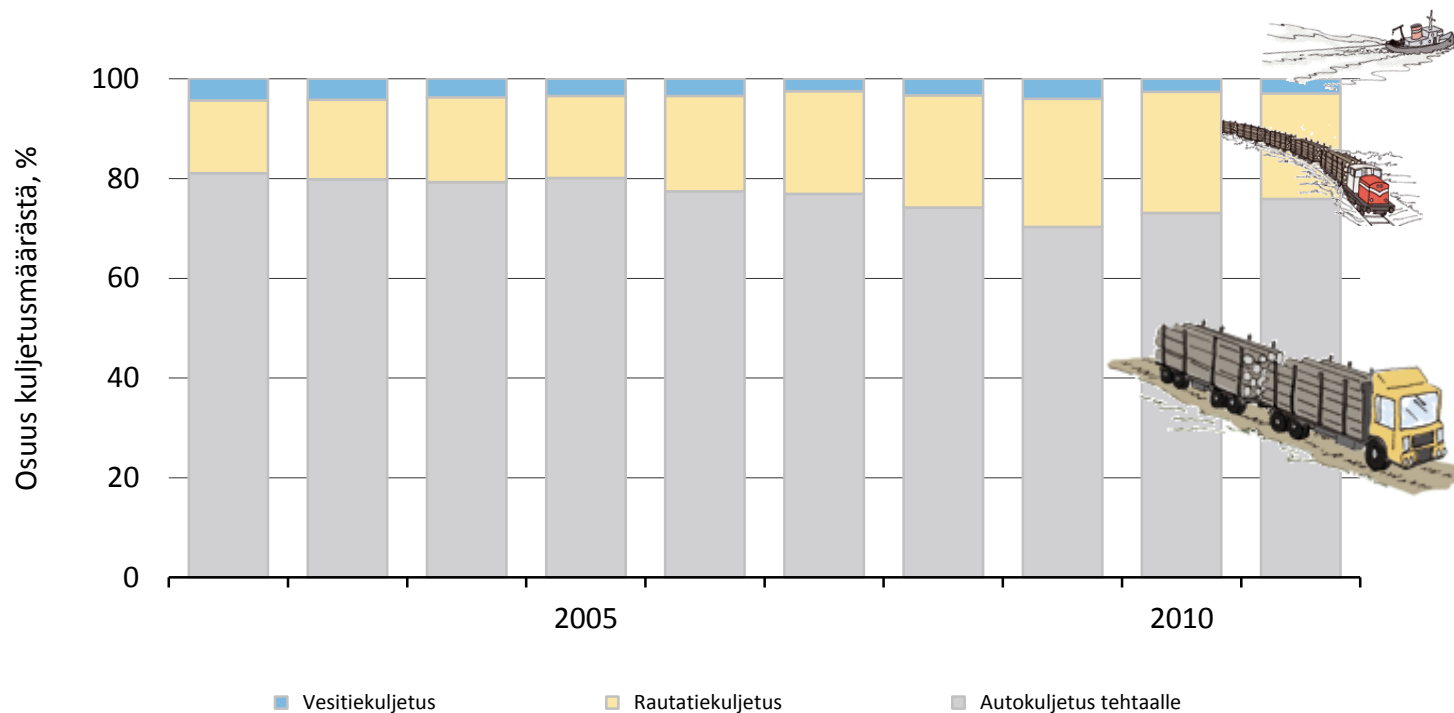
Tilastoinnin asiantuntijatyö

Hakkuun koneellistuminen, 1985–2011

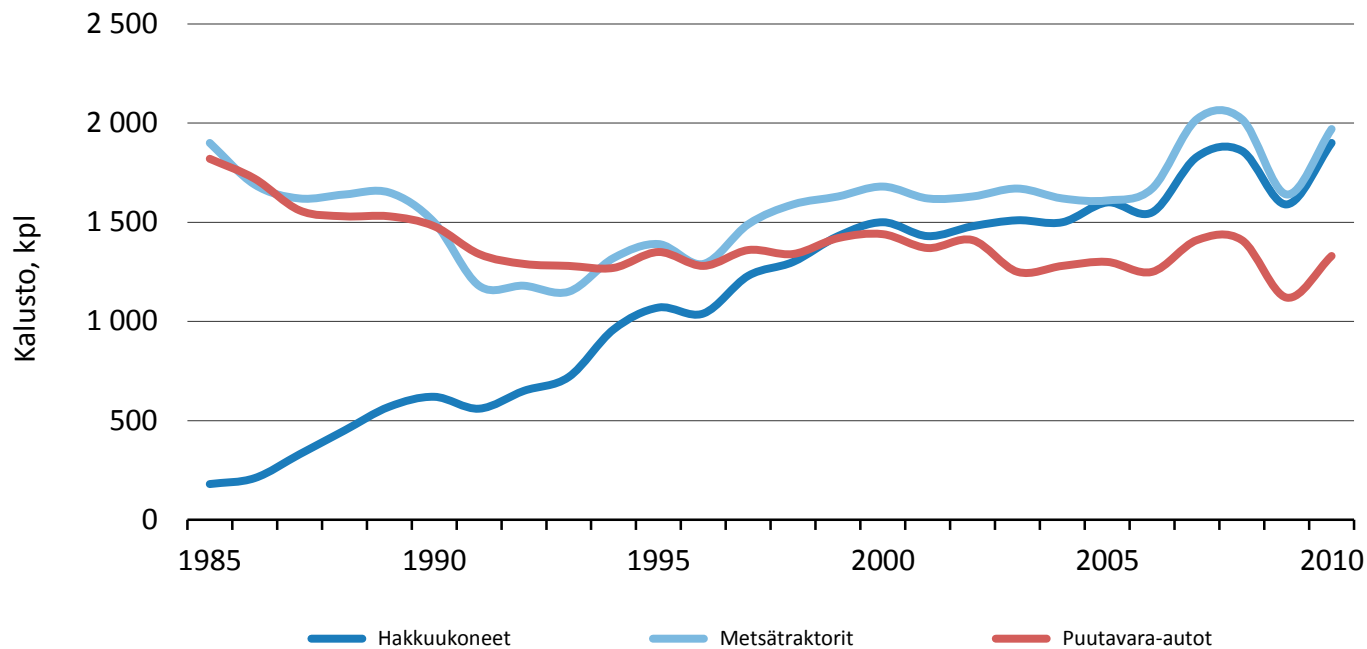


Koneellistamisaste vuonna 2011: 99,6 %

Puutavaran kaukokuljetustekniikat 2002–2011

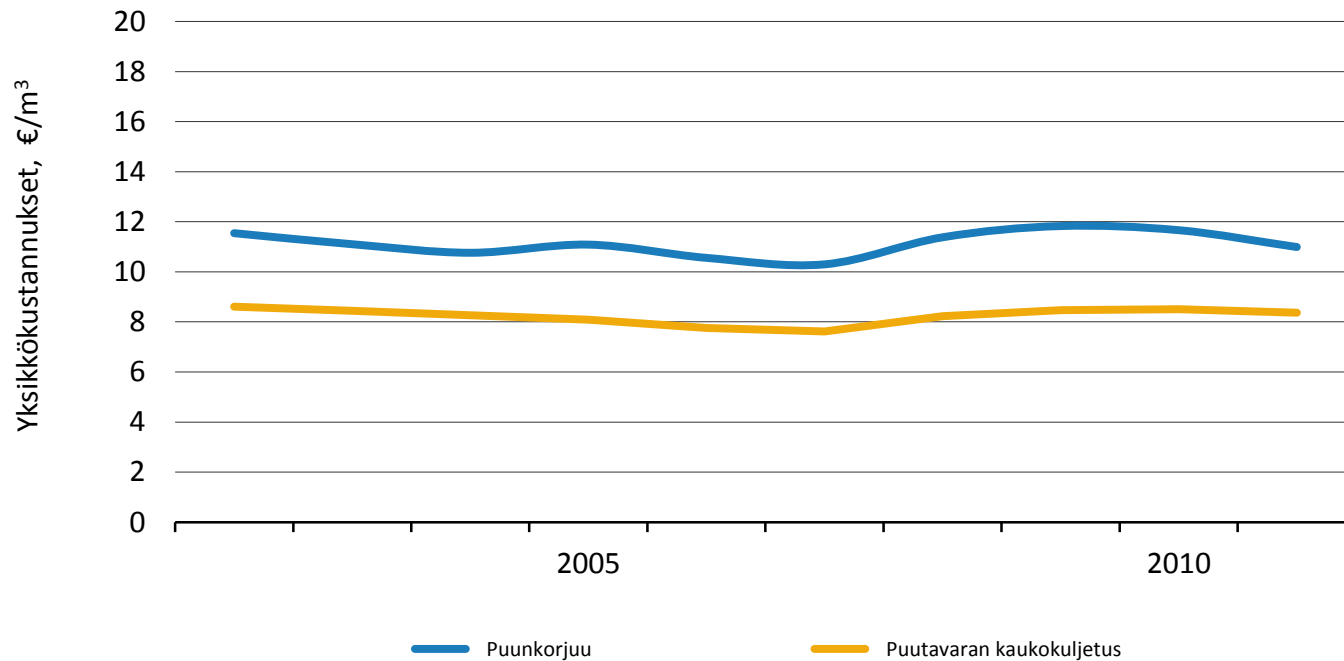


Työkoneiden määrä 1985–2010



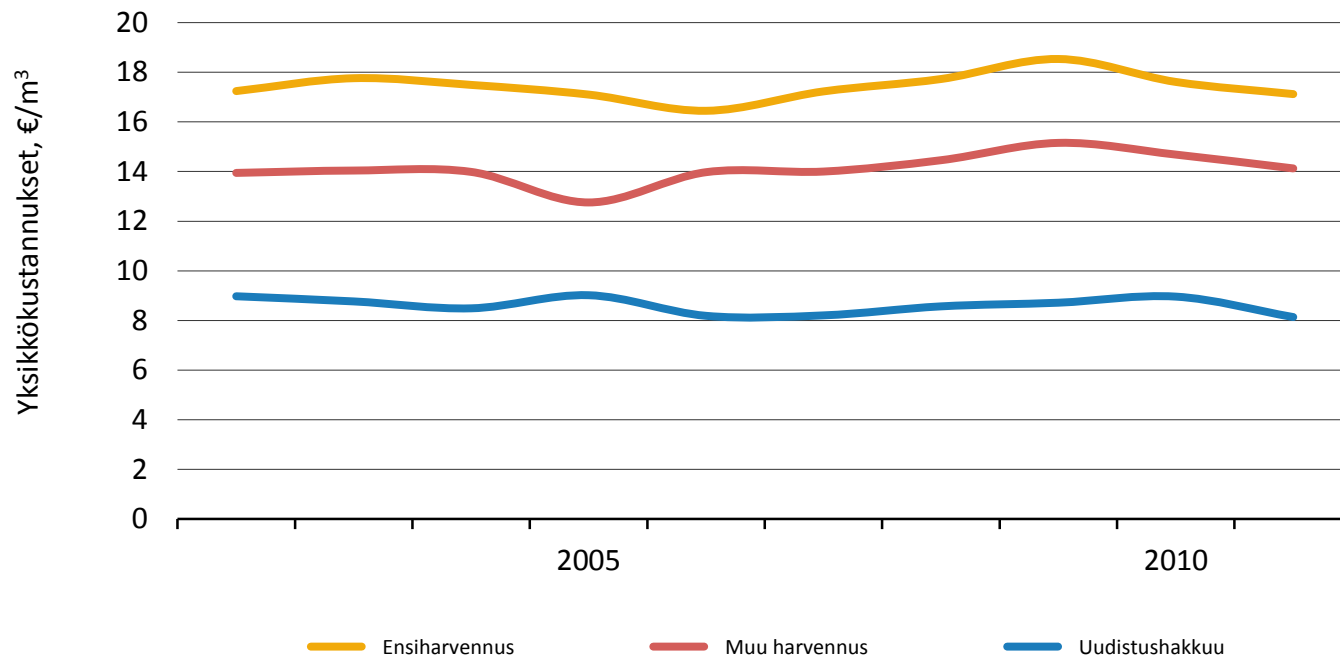
Lähde: Metsäntutkimuslaitos/Metsätilastollinen vuosikirja 2011

Puunkorjuun ja puutavaran kaukokuljetuksen yksikkökustannukset 2002–2011



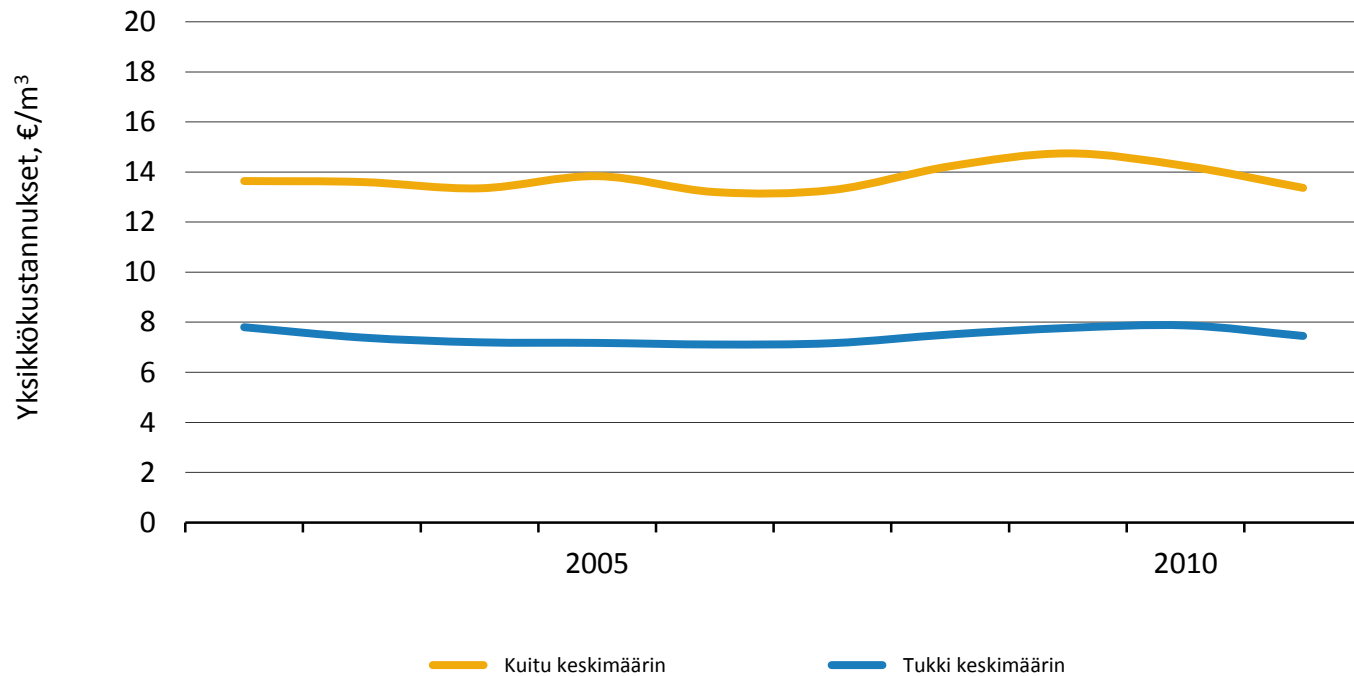
Kustannukset on deflatoitu Metsäalan konekustannusindeksillä ja Kuorma-autoliikenteen kustannusindeksillä (2011=100)

Koneellisen korjuun yksikkökustannukset hakkuutavoittain 2002–2011



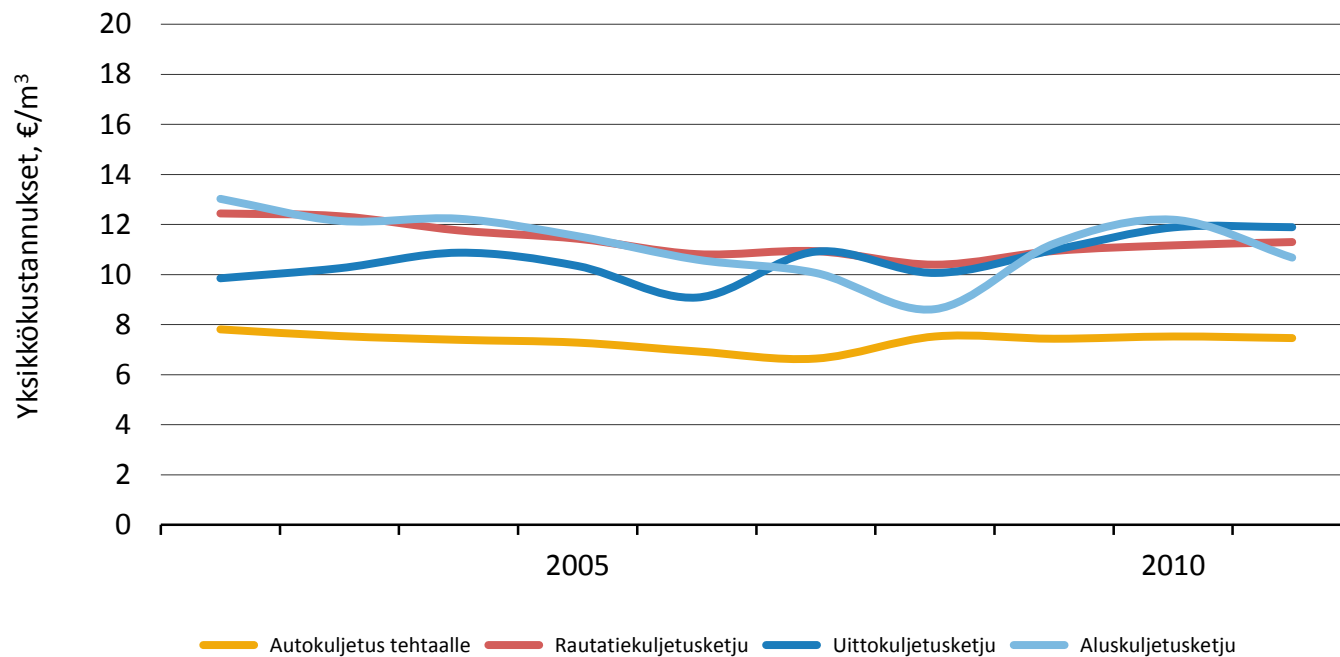
Kustannukset on deflatoitu Metsäalan konekustannusindeksillä (2011=100).

Koneellisen korjuun yksikkökustannukset puutavaralajeittain 2002–2011



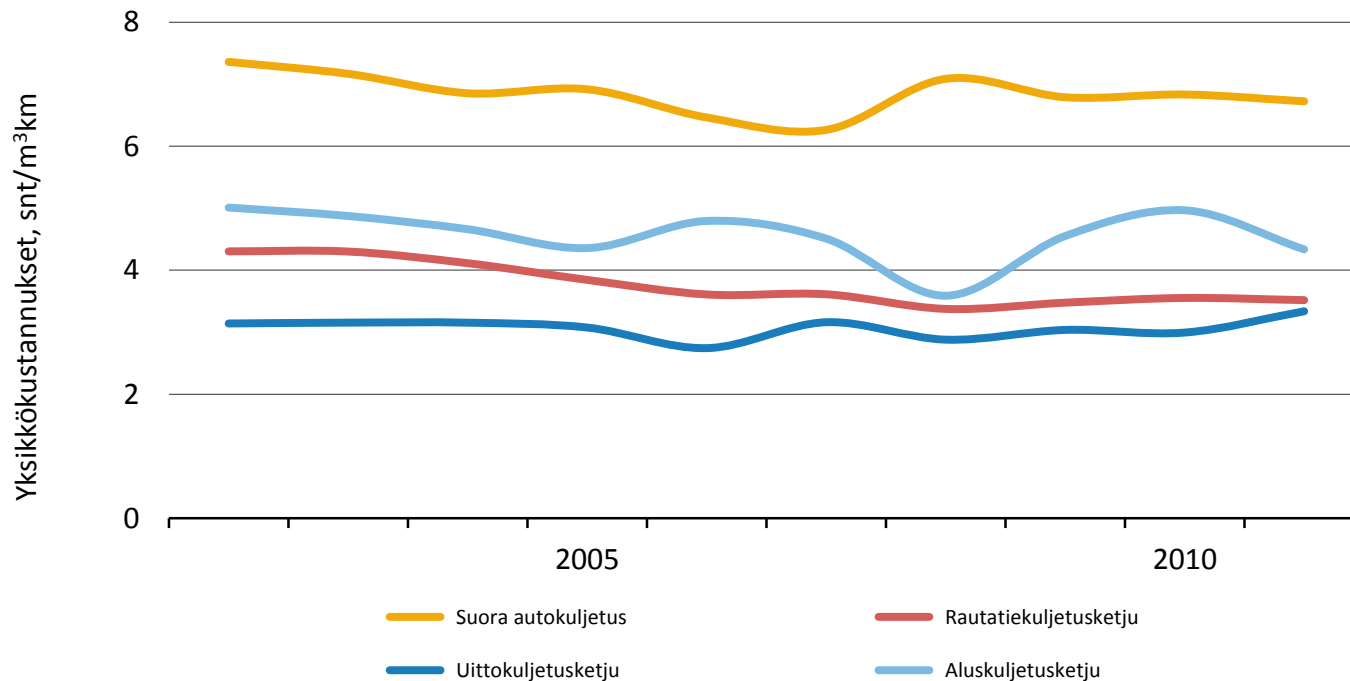
Kustannukset on deflatoitu Metsäalan konekustannusindeksillä (2011=100).

Puutavaran kaukokuljetuksen yksikkökustannukset 2002–2011 (I)



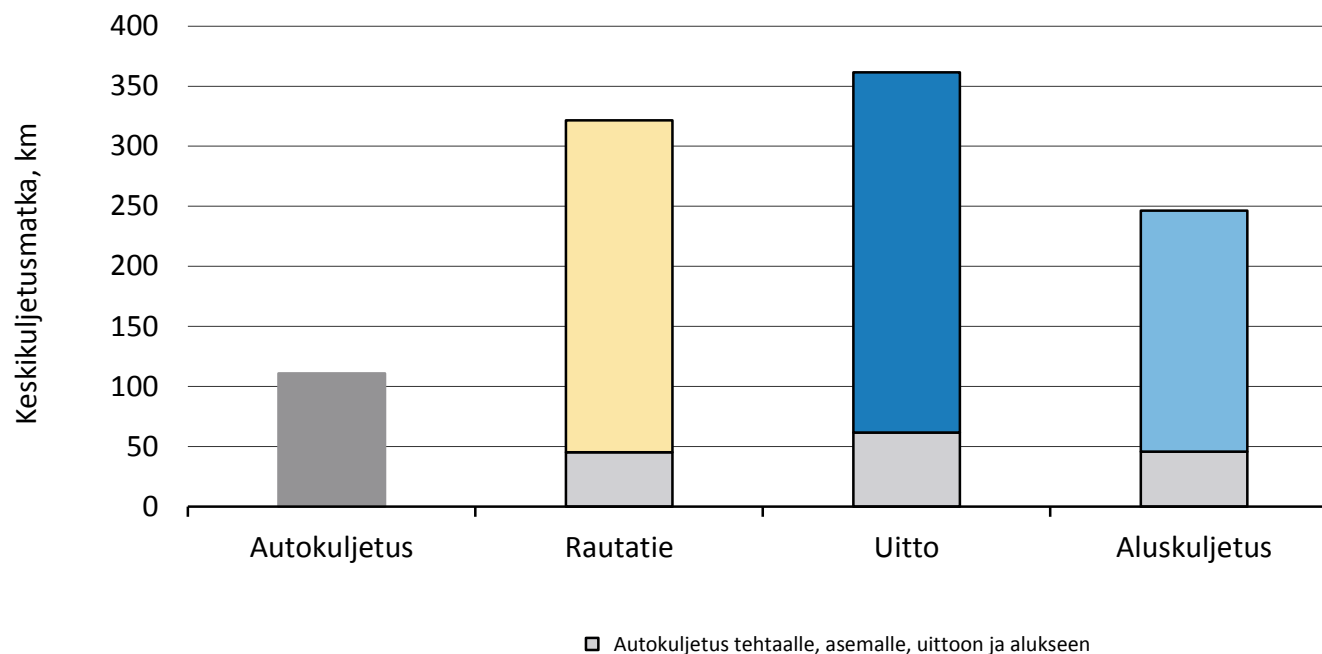
Kustannukset on deflatoitu Kuorma-autoliikenteen kustannusindeksillä (2011=100)

Puutavaran kaukokuljetuksen yksikkökustannukset 2002–2011 (II)

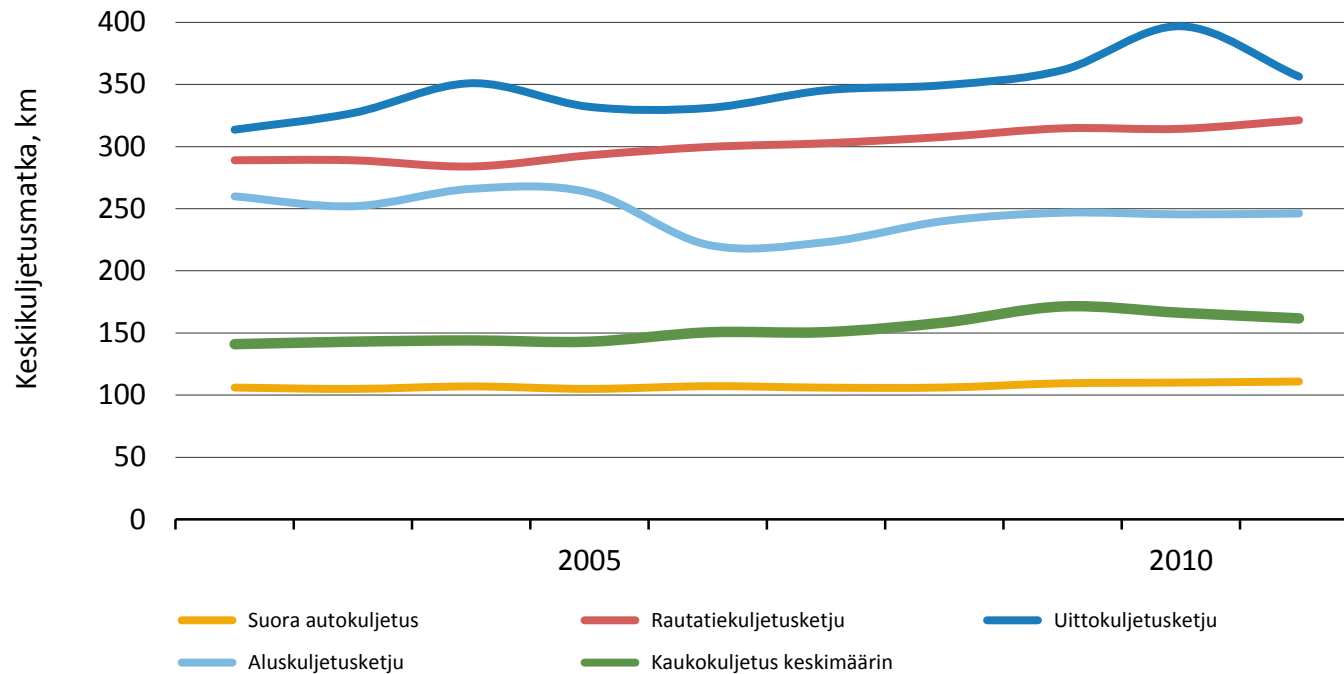


Kustannukset on deflatoitu Kuorma-autoliikenteen kustannusindeksillä (2011=100)

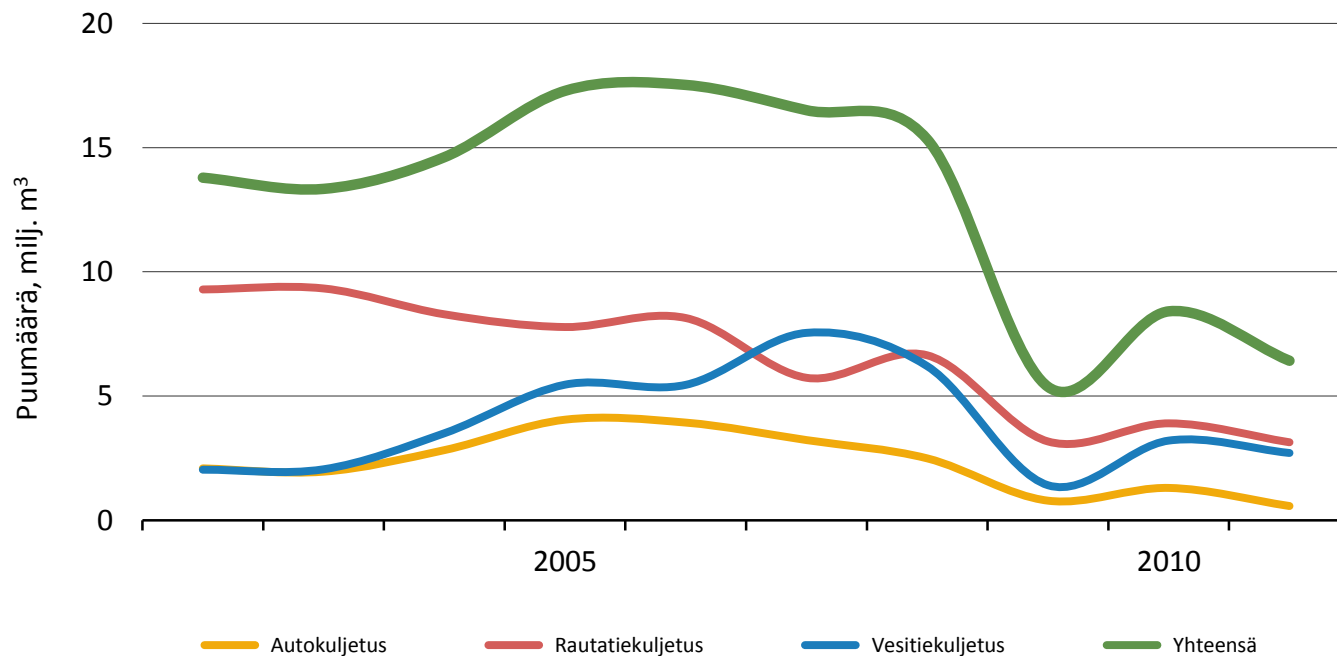
Keskikuljetusmatka 2011



Keskikuljetusmatka 2002–2011



Tuontipuun kuljetusmäärät 2002–2011



Vuoden 2011 tilastotiedot taulukoina

Tilastoinnin asiantuntijatyö

Kustannukset ja puumäärät 2011

	Kustannukset		Puumäärät	Kuljetussuorite	
	milj. €	%	milj. m ³	milj. m ³ km	%
Puunkorjuu	420,4		38,3		
Puutavaran kaukokuljetus	365,9	100		7 097	100
Autokuljetus	298,0	81		4 150	58
Rautatiekuljetus	59,1	16		2 544	36
Vesitiekuljetus	8,7	2		403	6

Korjuun yksikkökustannukset 2011

(hakkuutapa)

€/m ³	Ensiharvennus	Muu harvennus	Uudistushakkuu	Yhteensä
Puunkorjuu				10,99
Koneellinen korjuu ^{*)}	17,12	14,13	8,14	10,95
- osuus puumäärästä	10,7	30,8	58,5	100
- osuus kustannuksista	16,8	39,7	43,5	100

^{*)} Koneellinen hakkuu sekä lähikuljetus koneellisen hakkuun ja moottorisahahakkuun jälkeen.

Korjuun yksikkökustannukset 2011

(puutavaralaji)

€/m ³	Koneellinen korjuu ^{*)}	Puutavaran kaukokuljetus
Mäntytukki	7,77	7,53
Kuusitukki	7,11	6,41
Vaneritukki	7,97	8,58
Tukki keskimäärin	7,45	7,17
Mäntykuitu	12,73	9,31
Kuusikuitu	12,94	8,52
Lehtikuitu	15,17	9,06
Kuitu keskimäärin	13,37	9,06
Keskimäärin	10,95	8,37

^{*)} Koneellinen hakkuu sekä lähikuljetus koneellisen hakkuun ja moottorisahahakkuun jälkeen.

Puutavaran kaukokuljetus 2011

	Kotimainen puu				
	1 000 m ³	%	km	snt/m ³ km	€/m ³
Kaukokuljetus yhteensä	43 704		162	5,2	8,37
Autokuljetus yhteensä	43 681	99,9	95	7,2	6,82
Autokuljetus tehtaalle	33 016	75,8	111	6,7	7,46
Rautatiekuljetusketju	9 213	21,2	321	3,5	11,30
Autokuljetus asemalle	9 493	21,8	45	10,7	4,84
Rautatiekuljetus	9 213	21,2	276	2,3	6,42
Vesitiekuljetusketju	1 299	3,0	310	3,7	11,33
Uittokuljetusketju	715	1,6	362	3,3	11,89
Autokuljetus uittoon	715	1,6	62	8,0	4,94
Uitto	715	1,6	300	2,2	6,67
Aluskuljetusketju	584	1,3	246	4,3	10,68
Autokuljetus alukseen	440	1,0	46	10,5	4,82
Aluskuljetus	584	1,3	201	3,5	7,05