

**Metsätehon raportti 232**  
**14.3.2014**

## **Yhteismetsät ja niiden puukaupallinen toiminta**

**Kalle Kärhä**  
**Lauri Hyytiäinen**  
**Esa Ärölä**  
**Jukka Matilainen**  
**Teijo Palander**  
**Pekka T. Rajala**  
**Paula Susila**

ISSN 1796-2374 (Verkkajulkaisu)

**METSÄTEHO OY**  
Vernissakatu 4  
01300 Vantaa

[www.metsateho.fi](http://www.metsateho.fi)

# **Yhteismetsät ja niiden puukaupallinen toiminta**

**Kalle Kärhä  
Lauri Hyytiäinen  
Esa Ärölä  
Jukka Matilainen  
Teijo Palander  
Pekka T. Rajala  
Paula Susila**

Metsätehon raportti 232  
14.3.2014

ISSN 1796-2374 (Verkojulkaisu)

© Metsäteho Oy

# SISÄLLYS

<b>ALKUSANAT .....</b>	<b>3</b>
<b>TIIVISTELMÄ.....</b>	<b>4</b>
<b>1 JOHDANTO .....</b>	<b>6</b>
1.1 Tutkimuksen tausta.....	6
1.2 Tutkimuksen tavoitteet.....	9
<b>2 AINEISTO JA MENETELMÄT .....</b>	<b>9</b>
2.1 Puhelinhaastattelu ja otos .....	9
2.2 Haastattelulomake.....	10
2.3 Katoanalyysit.....	12
2.4 Aineiston analysointi.....	13
<b>3 TULOKSET .....</b>	<b>13</b>
3.1 Yhteismetsien luokittelu taustamuuttujien suhteen.....	13
3.2 Puukaupat 2000-luvulla .....	21
3.3 Puukaupalliset sopimukset .....	24
3.4 Puukaupat tilikaudella 2012 .....	24
3.5 Hakkuumahdollisuudet ja niiden hyödyntäminen.....	29
3.6 Viimeisin puukauppa.....	33
<b>4 TARKASTELU .....</b>	<b>36</b>
4.1 Aineisto .....	36
4.2 Tulokset.....	37
4.3 Johtopäätökset .....	42
<b>LÄHTEET.....</b>	<b>43</b>
<b>LIITTEET 1 - 10</b>	

## ALKUSANAT

Tutkimus tehtiin Stora Enso Metsän ja Itä-Suomen yliopiston yhteistutkimuksena. Lauri Hyytiäinen teki pro gradu -työnsä (Yhteismetsien puukaupallinen toiminta) tutkimushankkeessa. Haastattelulomakkeen rakentamisessa eri lomakeversioita sekä raportin käsikirjoitusta kommentoivat Pirjo Havia MetsäPremium Oy:stä, Jarmo Korhonen Kuusamon yhteismetsästä, Jussi Leppänen Metsäntutkimuslaitokselta ja Ari Lääperi Etelä-Suomen yhteismetsästä. Tutkimuksen haastattelut toteutti Protone Oy.

Tämä julkaisu on tutkimushankkeen pääraportti ja ladattavissa Metsäteho Oy:n Internet-sivuilta (<http://www.metsateho.fi/metsatehon-raportti>) sekä Suomen metsäkeskuksen Yhteismetsät-sivustolta (<http://www.metsakeskus.fi/yhteismetsat>).

Toivomme, että julkaisu tuo tuoretta tietoa yhteismetsistä puukauppa-markkinoilla metsäpoliittiseen keskusteluun ja päätöksentekoon ja osaltaan lisää yhteismetsäomistuksen tunnettavuutta Suomessa.

Esitämme parhaimmat kiitokset kaikille tutkimuksen toteutukseen osallistuneille henkilöille ja yhteisöille. Erityiskiitokset kaikille tutkimukseen vastanneille yhteismetsille ja niiden luottamus- ja toimihenkilöille!

Vantaalla helmikuussa 2014

*Tekijät*

## TIIVISTELMÄ

Yhteismetsäomistuksen lisääminen nähdään yhtenä keinona torjua metsälöiden pirstoutumista ja parantaa yksityismetsätalouden kannattavuutta. 2000-luvulla yhteismetsien lukumäärä on kaksinkertaistunut Suomessa. Yhteismetsiä ja yhteismetsäomistusta on tutkittu aktiivisesti viime vuosina, mutta yhteismetsien puukaupallisesta toiminnasta ei ole tehty yhtään kattavaa selvitystä kolmeen kymmeneen vuoteen Suomessa.

Tutkimuksen tavoitteina oli selvittää, 1) miten säännöllisesti yhteismetsät myyvät puuta, 2) kuinka paljon yhteismetsät myyvät puuta vuosittain, 3) minkälaiset yhteismetsät ovat puukauppa-aktiivisia ja vastaavasti mitkä yhteismetsät ovat puukauppassiivisia ja 4) mikä on yhteismetsien vuotuisen kestävän hakkuusuunnitteen hyödyntämisaste. Lisäksi tutkimuksessa profiloitiin yhteismetsiä niiden taustatekijöiden suhteen.

Tutkimuksen aineisto kerättiin puhelinhaastatteluin helmi-maaliskuussa 2013. Tutkimukseen vastasi yhteensä 172 yhteismetsää (vastausprosentti 71 %). Tutkimuksessa kato, eli tutkimukseen vastaamattomat yhteismetsät, oli 70 yhteismetsää. Näille yhteismetsille tehtiin katoanalyysi elosyyskuussa 2013. Katoanalyysiin tavoitettiin puhelimitse 50 yhteismetsää.

Tutkimukseen vastanneiden yhteismetsien kokonaispinta-ala oli keskimäärin 2 780 hehtaaria (mediaani 694 ha), metsäpinta-ala oli keskimäärin 2 293 hehtaaria (575 ha) ja puuntuotannossa olevan metsätalousmaan pinta-ala oli keskimäärin 1 986 hehtaaria (539 ha). Tutkimukseen osallistui lukumääräisesti eniten (33 %) suvun yhteismetsiä. Toiseksi eniten (31 %) osallistui asutusyhteismetsiä ja kolmanneksi eniten (17 %) lisämaayhteismetsiä. Myös isojakoyhteismetsiä, sijoittajien yhteismetsiä, tilusjärjestely-/uusjakoyhteismetsiä ja organisaatiovetoisia yhteismetsiä osallistui tutkimukseen.

Yhteismetsät olivat myyneet puuta hyvin säännöllisesti 2000-luvulla: Yhteismetsistä 70 % oli tehnyt kerran tai useammin puukauppoja vuodessa 2000-luvulla. Lisäksi keskimäärin joka toinen vuosi puukaupan oli tehnyt kymmenesosa yhteismetsistä. 6 % tutkimukseen vastanneista yhteismetsistä ei ollut tehnyt lainkaan puukauppoja 2000-luvulla. Useasti 2000-luvulla puuta myyneet yhteismetsät olivat pinta-alaltaan keskimääräistä isompia ja vanhempia yhteismetsiä. Monesti myös asutus- ja isojakoyhteismetsät ja sijoittajien yhteismetsät olivat useasti 2000-luvulla puuta myyneitä yhteismetsiä.

Yhteismetsistä 40 % oli tehnyt yhden puukaupan ja 22 % oli tehnyt kaksi puukauppaa tilikaudella 2012. Yhteismetsistä 18 % ei ollut myynyt puuta lainkaan tilikaudella 2012. Tutkimukseen osallistuneet yhteismetsät olivat myyneet keskimäärin 4 200 m<sup>3</sup> (mediaani 1 675 m<sup>3</sup>) puuta tilikaudella 2012. Puuntuotannossa olevaan metsätalousmaahan suhteutettuna yhteismetsät myivät puuta keskimäärin 2,12 m<sup>3</sup>/ha tilikaudella 2012. Yhteis-

metsien suuremman tilakoon vuoksi yhteismetsästä vuosittain myyty keskimääräinen puumäärä on selvästi suurempi kuin yksityismetsästä myyty puumäärä. Sen sijaan hehtaariohtaisesti yhteismetsien vuosittaiset puunmyyntimäärät jäivät pienemmiksi kuin keskimäärin yksityismetsänomistajien myymät puumäärät.

Tehdyn tutkimuksen pohjalta voidaan arvioida, että yhteismetsät myivät yhteensä lähes 0,9 milj. m<sup>3</sup> puuta tilikaudella 2012. Kun vuonna 2012 kaikkien yksityismetsien, mukaan lukien yhteismetsät, markkinahakuut olivat 39,7 milj. m<sup>3</sup>, siitä yhteismetsien osuus oli runsaat 2 %.

Runsaasti puuta tilikaudella 2012 myyneet yhteismetsät olivat valtaosin hoitokuntavetoisia, pinta-alaltaan keskimääräistä isompia sekä vanhempia, ja useasti myös asutus-, lisämaa- ja isojakoyhteismetsiä. Vastaavasti vähän puuta myyneet yhteismetsät olivat useimmiten kooltaan keskimääräistä pienempiä ja nuorempia yhteismetsiä ja suvun yhteismetsiä.

Metsäsuunnitelmien perusteella yhteismetsien vuotuinen kestävä hakkuusuunnite oli keskimäärin 4 658 m<sup>3</sup> (mediaani 2 000 m<sup>3</sup>). Tilikaudella 2012 yhteismetsien hakkuusuunnitteen hyödyntämisaste oli korkea, keskimäärin 92 %. Tukkipuulla hyödyntämisaste oli lähes sata prosenttia, mutta kuitupuulla se jäi 82 prosenttiin. Suomen yhteismetsien kestävä hakkuusuunnite on nykyisin yhteensä 1 milj. m<sup>3</sup>/v.

Hakkuumahdollisuudet olivat tilikaudella 2012 täyskäytössä keskimääräistä isommissa ja vanhemmissa yhteismetsissä. Asutus-, lisämaa- ja isojakoyhteismetsät sekä sijoittajien yhteismetsät olivat useammin hakkuumahdollisuuksien täyskäyttäjiä kuin vajaakäyttäjiä. Hakkuumahdollisuuksien vajaakäyttäjät olivat keskimääräistä nuorempia ja pienempiä yhteismetsiä. Melko monessa itäsuomalaisessa ja suvun yhteismetsässä oli myös hakkuumahdollisuuksien vajaakäyttöä tilikaudella 2012.

Tutkimuksen perusteella yhteismetsien puukaupallinen toiminta vaihtelee suuresti tilakoon mukaan. Jatkotutkimuksissa olisi syvennyttävä suvun yhteismetsiin ja niiden puukaupalliseen toimintaan.

# 1 JOHDANTO

## 1.1 Tutkimuksen tausta

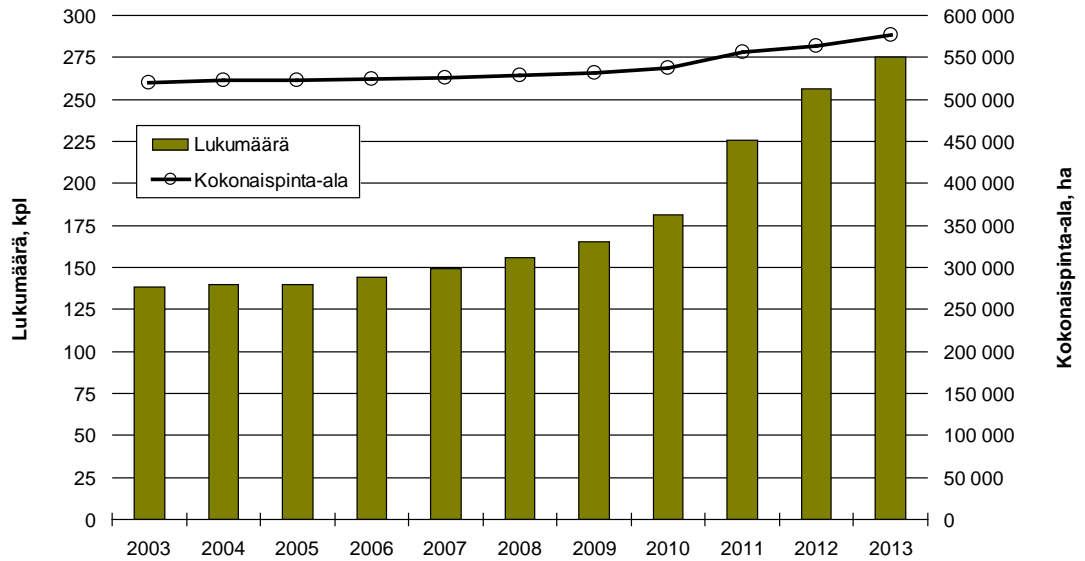
Yhteismetsä on kiinteistöille yhteisesti kuuluva alue, joka on tarkoitettu käytettäväksi ensisijaisesti kestävänsä metsätalouden harjoittamiseen sen osakkaiden hyväksi (Yhteismetsälaki, L 14.2.2003/109). Yhteismetsään kuuluvaa aluetta voidaan käyttää myös muuhun tarkoitukseen kuin metsätalouden harjoittamiseen, jos se on taloudellisesti tai muuten tarkoituksenmukaista. Yhteismetsään voi kuulua siis myös muita alueita, esimerkiksi peltoja, maa-aineksen ottoalueita ja rakennuspaikkoja, kuin metsätalouteen käytettäviä alueita (Havia 2012).

Yhteismetsälain (2003) mukaan yhteismetsää on hoidettava ja käytettävä metsäsuunnitelman mukaan, jollei siitä poikkeamiseen ole erityistä syytä. Yhteismetsän osakkaita ovat osakaskiinteistöjen omistajat, jotka muodostavat yhteismetsän osakaskunnan. Osakaskunnan tehtävänä on huolehtia yhteismetsää koskevien asioiden hoidon järjestämisestä. Yhteismetsän hoitokunnan tehtävänä on huolehtia osakaskunnan käytännön toiminnasta, esimerkiksi metsänhoitotyöt, puukaupat ja taloushallinto.

Yhteismetsien lukumäärä on kaksinkertaistunut 2000-luvulla: Kun vuonna 2003 yhteismetsiä oli 138, loppuvuodesta 2013 oli jo 275 yhteismetsää, joiden kokonaispinta-ala oli 576 000 hehtaaria (Ärölä 2013) (kuva 1). Vuonna 2003 yhteismetsien kokonaispinta-ala oli 520 000 hehtaaria. Yhteismetsien kokonaispinta-alan kasvusta vuosina 2003–2013 pääosa (77 %) on tullut uusien yhteismetsien pinta-aloista ja loput, vajaa neljäsosa yhteismetsiin liittämistä. Metsäntutkimuslaitoksen (Leppänen & Sevola 2014) tilaston mukaan yhteismetsissä oli 2,2 prosenttia metsämaasta vuonna 2012 Suomessa. Havia (2011) on laskenut, että yhteismetsien kokonaispinta-ala voi nousta jopa yli 700 000 hehtaariin seuraavan kymmenen vuoden aikana ja vuonna 2022 yhteismetsien lukumäärä voi olla jopa lähes 700.

Pinta-alallisesti eniten Suomessa yhteismetsiä on Lapissa ja Pohjois-Pohjanmaalla (Ärölä 2013) (kuva 2). Myös Etelä-Pohjanmaalla, Häme-Uudellamaalla ja Lounais-Suomessa on keskimääräistä enemmän yhteismetsiä. Vastaavasti Etelä-Savossa, Rannikolla, Pirkanmaalla ja Kaakkois-Suomessa on vähiten yhteismetsiä (kuva 2).

Ensimmäinen yhteismetsä perustettiin Suomeen vuonna 1887, kun yhteismetsiä koskevat määräykset kirjattiin vuoden 1886 metsälakiin (L 3.9.1886/29). 1800- ja 1900-luvuilla yhteismetsiä perustettiin valtaosin viranomaislähtöisesti lähinnä lisämaiden muodostamisen, uusjakojen, asutustoiminnan ja tilusjärjestelyjen yhteydessä (Havia 2012). Sukujen ja sijoittajien sopimusperusteiset yhteismetsät ovat yleistyneet vuoden 2003 yhteismetsälakiuudistuksen (L 14.2.2003/109) jälkeen (Havia 2011).



*Kuva 1. Yhteismetsien lukumäärän ja kokonaispinta-alan kehitys vuosina 2003–2013 Suomessa (Ärölä 2013). Kokonaispinta-alassa on mukana yhteismetsiin kuuluvat metsä- ja muut maa-alueet sekä vesialueet, jotka on liitetty yhteismetsiin. Maanmittauslaitoksen tilastoimissa kokonaispinta-aloissa ei ole mukana alueita, jotka ovat yhteismetsien osakaskuntien omistamia, mutta joita ei ole liitetty yhteismetsään.*

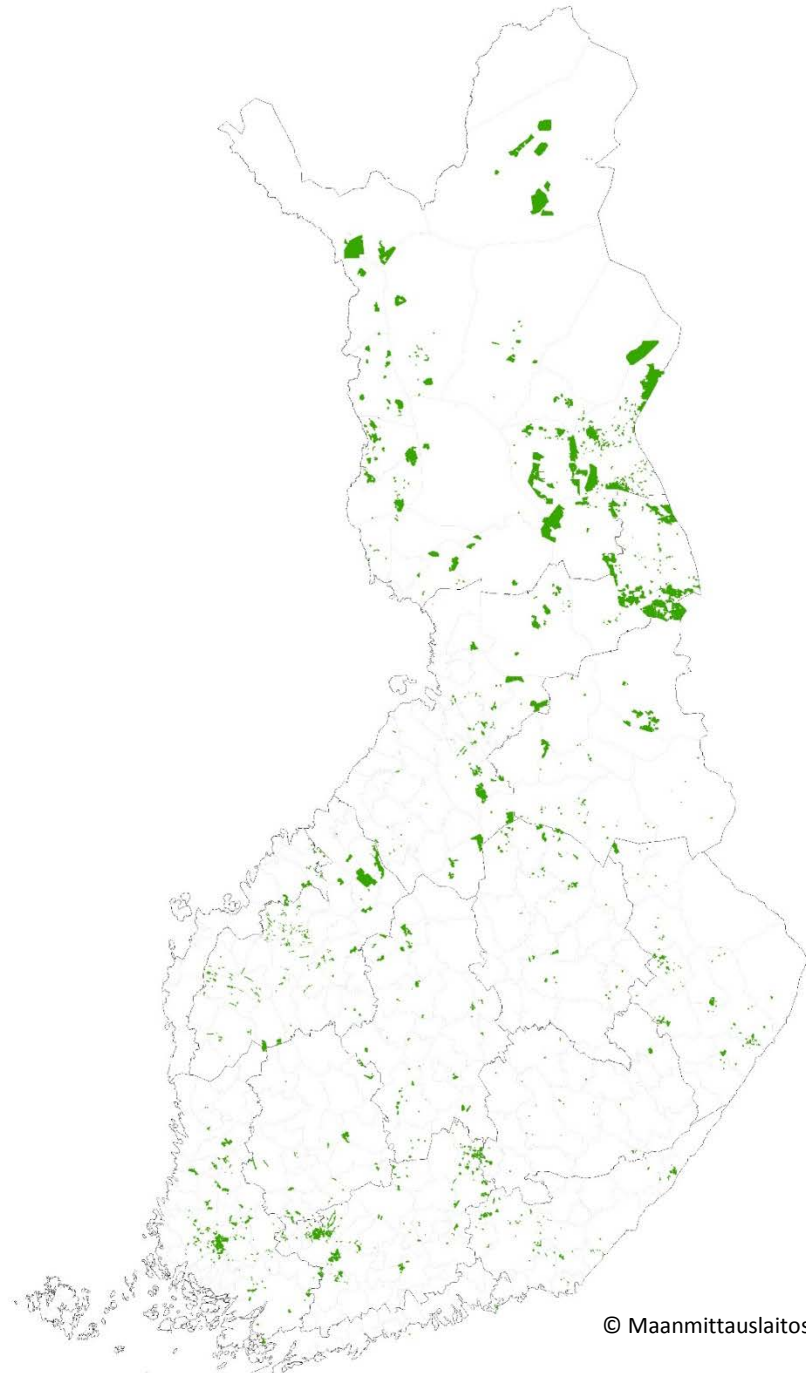
Kun ensimmäisiä yhteismetsiä perustettiin Suomeen 1880-luvun lopulla, metsien yhteisomistuksen katsottiin olevan keino estää liikahakkuita ja metsien hävitystä sahattavuuden voimakkaan nousun ja sen aiheuttaman kasvavan puun kysynnän vuoksi (Metsäpelto 1942). Nykyisin yhteismetsäomistuksen lisääminen nähdään yhtenä keinona torjua metsälöiden pirstoutumista ja parantaa yksityismetsätalouden kannattavuutta (esim. Kansallinen metsäohjelma... 2008, Metsätaloon ja... 2012).

Kansallisessa metsäohjelmassa (2008) on linjattu yksityismetsätilojen keskikokotavoitteeksi 50 hehtaaria vuodelle 2050. Metsäntutkimuslaitoksen (Leppänen & Sevola 2014) tilaston mukaan yksityishenkilöiden omistamien metsätilakokonaisuuksien keskikoko oli 30,3 hehtaaria metsämaata vuonna 2012. Maa- ja metsätalousministeriön asettaman Metsätaloon ja rakenteen kehittäminen -työryhmän loppuraportissa (2012) ehdotetut toimenpiteet yksityismetsätalouden kannattavuuden parantamiseksi ovat vaikuttavuusjärjestyksessä seuraavat:

1. Perintö- ja lahjaveroituksen huojennus metsätiloille,
2. Tilusjärjestelyjen kehittäminen metsien kiinteistörakenteen parantamiseksi,
3. Luovutusvoittoverotuksen huojennus metsätilakaupoille,
4. Sukupolvenvaihdosneuvonnan ja -koulutuksen kehittäminen ja lisääminen,



5. Yhtiömuotoiselle metsänomistukselle oikeudet varauksiin ja metsävähennykseen,
6. Yhteismetsien laajentuminen ja hallinnon kehittäminen,
7. Metsähallituksen metsät yhteismetsien perustamisen kannustimina,
8. Metsää omistavat kuolinpesät verotusyhtymiksi tai yhteismetsiksi ja
9. Metsänvuokrauksen kehittäminen.



© Maanmittauslaitos

*Kuva 2. Yhteismetsien maa- ja vesialueet Suomessa vuonna 2013 (Ärölä 2013).*

Yhteismetsiä ja yhteismetsähankkeita on tutkittu runsaasti 2000-luvulla Suomessa: On muiden muassa selvitetty metsänomistajien halukkuutta perustaa yhteismetsä tai liittyä yhteismetsään, yhteismetsien halukkuutta laajentua ja ottaa uusia osakkaita, yhteismetsän hoitokunnan toimintaa sekä tilusjärjestelyhankkeen vaikuttavuutta (esim. Rämö & Tilli 2007, Havola 2009, Havia 2011, Honkanen 2012, Huovinen 2012, Leppänen 2012, Vänninmaja 2012, Syd 2013). Lisäksi yhteismetsäomistuksen kannattavuutta on tarkasteltu, kuten myös yhteismetsäosuuksien arvon määrittystä ja yhteismetsiin liittyviä oikeudellisia kysymyksiä on selvitetty (Jalkanen 2004, Heiskanen 2005, Pätsi 2011).

Sen sijaan yhteismetsien puukaupallisesta toiminnasta ei ole tehty yhtään kattavaa selvitystä kolmeenkymmeneen vuoteen sitten Kolehmainen (1983) yhteismetsien metsätaloudellista toimintaa tarkastelevan tutkimustyön jälkeen. Ei ole esimerkiksi olemassa tarkkaa tietoa, kuinka paljon yhteismetsät myyvät puuta vuosittain ja miten aktiivisia uudet, erityisesti suvun yhteismetsät ovat puukauppamarkkinoilla. Tätä voidaan pitää merkittävänä puutteena, koska yhteismetsäomistuksen lisäämistä on metsäpolitiikassa perusteltu nimenomaan yhteismetsien puukaupallisella toiminnalla.

## 1.2 Tutkimuksen tavoitteet

Tutkimuksessa keskityttiin yhteismetsien puukaupalliseen toimintaan. Tutkimuksen tavoitteina oli selvittää:

- Miten säännöllisesti yhteismetsät myyvät puuta?
- Kuinka paljon yhteismetsät myyvät puuta vuosittain?
- Minkälaiset yhteismetsät ovat puukauppa-aktiivisia ja vastaavasti mitkä yhteismetsät ovat puukauppapassiivisia?
- Mikä on yhteismetsien vuotuisen kestävän hakkuusuunnitteen hyödyntämisaste ja mitkä tekijät siihen vaikuttavat?

Lisäksi tutkimuksessa profiloitiin yhteismetsiä niiden taustamuuttujien (mm. hallintomuoto, perustamisvuosi, osakaskiinteistöjen lukumäärä, pinta-ala, maantieteellinen sijainti, syntyhistoria, pinta-alan kehityssuunta) suhteen.

## 2 AINEISTO JA MENETELMÄT

### 2.1 Puhelinhaastattelu ja otos

Tutkimuksen aineisto kerättiin puhelinhaastatteluin helmi-maaliskuussa 2013. Protone Oy:n puhelinhaastattelijat tekivät haastattelut. Lähes kaikkien Suomen yhteismetsien osoitetiedot sekä yhteyshenkilöiden nimet saatiin Kuusamon yhteismetsästä tammikuussa 2013. Kuusamon yhteismetsä oli laatinut päivitetyn yhteismetsien osoitelistan Valtakunnalliset yhteis-

metsäpäivät 2013 -tilaisuuden kutsujen lähetystä varten. Koska saatu yhteystietolista ei sisältänyt yhteys henkilöiden puhelinnumeroita, yhteismetsien toiminnanjohtajien, hoitokunnan puheenjohtajien ja puukaupasta vastaavien henkilöiden puhelinnumerot selvittiin Internetin puhelinnumerohakupalveluista.

Tutkimuksen perusjoukko oli kaikki Suomen yhteismetsät, joita oli 257 kappaletta tammikuussa 2013 (Ärölä 2013). Yhteys henkilö ja hänen puhelinnumerossa kyettiin löytämään yhteensä 242 yhteismetsästä. Nämä tiedot, eli tutkimuksen otos (N=242), toimitettiin Protone Oy:hyn helmikuun alussa 2013. Protone Oy:stä soitettiin yhteismetsiin ja sovittiin haastattelua jankohta. Haastattelua varten pyydettiin varaamaan yhteismetsän toimintakertomus tilikaudelta 2012 sekä voimassa oleva metsäsuunnitelma. Osa otokseen kuuluneista yhteismetsien luottamus- ja toimihenkilöistä ei tavoitettu kolmella puhelinsoitolla; osa yhteismetsien luottamus- ja toimihenkilöistä kieltäytyi myös vastaamasta tutkimukseen. Tutkimukseen vastasi yhteensä 172 yhteismetsää, eli tutkimuksen vastausprosentti oli 71 %.

## 2.2 Haastattelulomake

Tutkimusta varten työstettiin haastattelulomake joulukuussa 2012 – tammikuussa 2013. Yhteismetsien luottamus- ja toimihenkilöt ja yhteismetsäasiantuntijat kommentoivat haastattelulomakkeen kolmea eri versiota. Lisäksi Protone Oy:n henkilöstö antoi palautetta, minkälaiset kysymykset toimivat parhaiten puhelinhaastattelussa.

Haastattelulomakkeessa oli kaikkiaan 28 kysymystä. Karkeasti ottaen puolet kysymyksistä oli taustoittavia, yhteismetsää profiloivia kysymyksiä ja puolet kysymyksistä pureutui yhteismetsien puukauppatoimintaan. Haastattelun aluksi selvitettiin, millainen oli yhteismetsän hallintomuoto; oliko yhteismetsä hoitokuntavetoinen, eli hoitokunnan puheenjohtaja, varapuheenjohtaja tai jäsen huolehtii yhteismetsän operatiivisesta johtamisesta, vai toimitsijavetoinen, eli yhteismetsän operatiivisesta johtamisesta huolehtii toimitsija, joka ei ole hoitokunnan jäsen. Seuraavaksi kysyttiin, oliko yhteismetsällä pysyvässä työsuhteessa olevaa palkattua henkilöstöä haastatteluhetkellä (helmi-maaliskuu 2013). Jos oli, niin kuinka monta henkilöä yhteensä.

Seuraavaksi haastateltua yhteismetsän luottamus- ja toimihenkilöä pyydettiin kertomaan, minä vuonna yhteismetsä oli perustettu. Myös yhteismetsän osakaskiinteistöjen lukumäärää selvitettiin ja lisäksi oliko yhteismetsän osakkaina myös yrityksiä tai muita yhteisöjä ja mitä nämä yhteisöt olivat. Mahdollinen metsänhoitoyhdistyksen jäsenyys myös kartoitettiin.

Tämän jälkeen määritettiin yhteismetsän kokonaispinta-ala, metsäpinta-ala sekä metsätalouskäytössä olevan metsän pinta-ala (eli puuntuotannossa olevan metsätaloukmaan pinta-ala). Haastateltuja pyydettiin lukemaan pin-

ta-aloihin mukaan myös yhteismetsän osakaskunnan omistamat alueet, joita ei ollut liitetty yhteismetsään (vrt. Ärölä 2013). Seuraavaksi haastateltuja pyydettiin nimeämään, missä yhteismetsän metsät pääosin sijaitsevat (Etelä-Suomi: Uusimaa, Kanta- ja Päijät-Häme, Kymenlaakso ja Etelä-Karjala; Itä-Suomi: Etelä- ja Pohjois-Savo ja Pohjois-Karjala; Länsi-Suomi: Etelä- ja Keski-Pohjanmaa, Keski-Suomi, Pirkanmaa, Satakunta ja Varsinais-Suomi; Pohjois-Suomi: Pohjois-Pohjanmaa, Kainuu ja Lappi).

Yhteismetsän toiminnan kannalta tärkeät tavoitteet haluttiin myös kartoittaa: haastateltuja pyydettiin arvioimaan kunkin tavoitteen tärkeyttä asteikolla 1–5 (1=Ei lainkaan tärkeä ... 5=Erittäin tärkeä). Haastatelluille esitetyt yhteismetsien toiminnan tavoitteet olivat: tasaiset puunmyyntitulot, metsätalouden tehokas harjoittaminen, metsäsuunnitelman noudattaminen, yhteismetsän pinta-alan kasvattaminen, luonnonsuojelu, tonttien myynti/vuokraus, sijoitustoiminta, metsästys-, kalastus- ja ulkoilumahdollisuudet sekä sukutilan pitäminen yhtenäisenä.

Tämän jälkeen haastateltua pyydettiin luonnehtimaan yhteismetsän syntyhistoriaa tai sen nykyistä luonnetta. Haastatelluille tarjottiin seuraavat vaihtoehdot, joista tuli valita vain yksi, kuvaavin kohta: asutusyhteismetsä (usean asutustilan yhteiseen hallintaan luovutetuista metsistä perustetut), isojakoyhteismetsä (isojaossa valtion luovuttamista metsistä perustetut), lisämaayhteismetsä (ensimmäiset, 1800-luvun lopulla ja 1900-luvun alussa perustetut), porotilallisten yhteismetsä (porotilallisten muodostamat Pohjois-Suomessa), organisaatiovetoinen yhteismetsä (sopimus pohjaisesti, esim. kunnan tai metsäyhtiön toimesta perustetut), sijoittajien yhteismetsä (pääomasijoittajien sijoitusmielessä perustetut), suvun yhteismetsä (suvun metsistä perustetut) ja tilusjärjestelyssä tai uusjaossa muodostettu yhteismetsä (uuden kiinteistöjaon yhteydessä perustetut) (vrt. Havia 2011, 2012).

Haastateltuja pyydettiin myös arvioimaan, miten yhteismetsän pinta-ala kehittyi seuraavan viiden vuoden (2013–2017) aikana; vaihtoehdot, jotka haastatelluille tarjottiin, olivat: ei muutu, yhdistetään toiseen yhteismetsään, yhteismetsä puretaan, yhteismetsän pinta-ala pienenee ja yhteismetsän pinta-ala kasvaa. Seuraavaksi haastatellulta kysyttiin, miltä vuodelta yhteismetsän voimassa oleva metsäsuunnitelma oli ja mikä oli metsäsuunnitelman mukainen vuotuinen kestävä hakkuusuunnite seuraavalle 5–10 vuodelle (2013–2022) yhteensä ja jakaantuen tukki- ja kuitupuuhun.

Haastatelluilta tiedustettiin myös, oliko yhteismetsällä puukaupallisia asiakkuussopimuksia, ja jos oli, keiden toimijoiden (esim. metsäteollisuusyhtiö, metsänhoitoyhdistys, metsäpalveluyritys) kanssa. Tämän jälkeen haastattelussa siirryttiin varsinaisiin puukauppakysymyksiin: ensiksi tiedusteltiin, kuinka säännöllisesti (useamman kerran vuodessa, kerran vuodessa, joka toinen vuosi, noin kerran viidessä vuodessa, harvemmin kuin kerran viidessä vuodessa tai ei lainkaan puukauppoja) yhteismetsä oli myynyt puu-

ta 2000-luvulla, ja mikä oli ollut yleisin puukauppamuoto (pysty- tai hankintakauppa suoraan puunostajan kanssa, pysty- tai hankintakauppa metsänhoitoyhdistyksen valtakirjalla, pysty- tai hankintakauppa puunostajayrityksen kanssa solmitun asiakkuussopimuksen perusteella tai toimituskauppa: yhteismetsän organisoima puutoimitus terminaaliin tai suoraan asiakkaalle) yhteismetsän puukaupoissa 2000-luvulla.

Seuraavaksi kysyttiin, kuinka monta puukauppaa yhteismetsä teki viime tilikautena, eli tilikaudella 2012, mikä oli yhteismetsän puukauppojen kokonaismäärä viime tilikautena ja mikä oli jakauma tukki-, kuitu- ja energia-puuhun. Lisäksi haastateltua pyydettiin nimeämään, mille eri puunostajayrityksille yhteismetsä myi puuta viime tilikautena. Haastattelulomakkeessa käytettiin tilikautta, koska kaikkien yhteismetsien tilikausi ei ole kalenterivuosi: osa yhteismetsistä käyttää tilikautenaan 1.7.–30.6. -hakkuukautta.

Haastattelun lopuksi syvennyttiin yhteismetsän viimeisimpään puukauppaan: Minä vuonna yhteismetsä myi viimeksi puuta, mikä oli yhteismetsän viimeisimmän puukaupan koko, mille puunostajayritykselle yhteismetsä myi puuta viimeisimmässä puukaupassaan ja mikä oli viimeisimmän puukaupan kauppamuoto, eli pystykauppa, hankintakauppa, valtakirjakauppa vai toimituskauppa.

Viimeisimmästä puukaupasta haastateltua pyydettiin myös arvioimaan puukauppaan ja sen tekoon liittyvien asioiden tärkeys asteikolla 1–5 (1=Ei lainkaan tärkeä ... 5=Erittäin tärkeä). Seuraavat asiat arvioitiin: hyvät kokemukset puunostajasta aiemmissa puukaupoissa, pitkäaikainen puukauppa-suhde, tuttu puunostaja, puunostajayrityksen hyvä maine, puunostajan aktiivisuus puukaupassa, tarjotut puutavaralajien mitta- ja laatuvaatimukset, puun hyvä hinta, puunostajan joustavuus puun korjuun aikatauluissa sekä maksuaikatauluissa, kaikki puutavaralajit ostettiin sekä puunostajayrityksen kanssa tehty asiakkuussopimus ja sen edut. Viimeisessä kahdessa kysymyksessä haastateltua pyydettiin arvioimaan kokonaisuutena, oliko yhteismetsä tyytyväinen viimeisimpään puukauppaansa ja tekeekö yhteismetsä myös seuraavan puukaupansa saman puunostajayrityksen kanssa.

## 2.3 Katoanalyysit

Tutkimuksen kato, eli tutkimukseen vastaamattomat yhteismetsät, oli 70 yhteismetsää. Näille yhteismetsille tehtiin katoanalyysi elo-syyskuun 2013 vaihteessa. Katoanalyysiin tavoitettiin puhelimitse 50 yhteismetsää, jotka eivät siis vastanneet talvella 2013 tehtyyn varsinaiseen haastattelututkimukseen. Katoanalyysissä kysyttiin seuraavat kysymykset:

- Kuinka usein yhteismetsä on myynyt puuta 2000-luvulla?
- Kuinka monta puukauppaa yhteismetsä teki viime tilikautena (2012)?

- Mikä oli yhteismetsän puukauppojen kokonaismäärä viime tilikautena?

Varsinaiseen haastattelututkimukseen osallistuneita (n=172) ja vastaamattomia (n=70) yhteismetsiä verrattiin myös Maanmittauslaitoksen Suomen yhteismetsät 10.1.2013 -tilaston (Ärölä 2013) pohjalta:

- Missä yhteismetsän metsät pääosin sijaitsivat? – Etelä-, Itä-, Länsi- vai Pohjois-Suomessa?
- Mikä oli yhteismetsän kokonaispinta-ala?

## 2.4 Aineiston analysointi

Aineistoa analysoitiin laskemalla siitä summatietoja, keskitunnuksia (keskiarvot ja mediaanit) ja jakaumia. Yhteismetsiä luokiteltiin yhteismetsien taustatekijöiden sekä puukauppa-aktiivisuusmuuttujien suhteen. Tilastollisia testejä käytettiin yhteismetsäryhmien välisten erojen selvittämiseen.

Yhteismetsien hakkuusuunnitetta ja sen hyödyntämistä sekä tilikauden 2012 puukauppa-aktiivisuuden kuvaamista varten seuraavat kolme uutta muuttujaa laskettiin jokaiselle tutkimukseen vastanneelle yhteismetsälle:

- **Hehtaarikohtainen vuotuinen kokonaishakkuusuunnite ( $m^3/ha/v$ )** = Kokonaishakkuusuunnite ( $m^3/v$ ) / Puuntuotannossa olevan metsätalousmaan pinta-ala (ha)
- **Hehtaarikohtainen kokonaispuukauppamäärä tilikaudella 2012 ( $m^3/ha/v$ )** = Tilikauden 2012 kokonaispuukauppamäärä ( $m^3$ ) / Puuntuotannossa olevan metsätalousmaan pinta-ala (ha)
- **Hakkuumahdollisuuksien hyödyntämisaste tilikaudella 2012 (%)** = (Tilikauden 2012 kokonaispuukauppamäärä ( $m^3$ ) / Kokonaishakkuusuunnite ( $m^3/v$ ))  $\times$  100

## 3 TULOKSET

### 3.1 Yhteismetsien luokittelu taustamuuttujien suhteen

#### *Yhteismetsän hallintomuoto*

Valtaosa (70 %) tutkimuksen yhteismetsistä oli hoitokuntavetoisia; 30 % yhteismetsistä oli toimitsijavetoisia. Hoitokuntavetoiset yhteismetsät olivat huomattavasti vanhempia kuin toimitsijavetoiset yhteismetsät (liite 1): kun hoitokuntavetoisella yhteismetsällä keski-ikä oli 55 vuotta, toimitsijavetoisen yhteismetsän keski-ikä oli kuusi vuotta. Toimitsijavetoiset yhteismetsät olivat tyypillisesti sukujen ja sijoittajien yhteismetsiä, joiden toiminnassa korostuivat sukutilan pitäminen yhtenäisenä, yhteismetsän tarjoamat ulkoilumahdollisuudet sekä sijoitustoiminta (liite 1). Vastaavasti hoitokuntavetoiset yhteismetsät olivat useimmiten asutus-, lisämaa- ja isojakoyhteis-

metsiä, joiden toiminnassa painottuivat taloudelliset tavoitteet (tehokas metsätalous ja tasaiset puunmyyntitulot). Hoitokuntavetoiset yhteismetsät olivat pinta-alaltaan huomattavasti suurempia kuin toimitsijavetoiset yhteismetsät.

Toimitsijavetoisissa yhteismetsissä oli useimmiten selvästi vähemmän osakaskiinteistöjä kuin hoitokuntavetoisissa yhteismetsissä. Toimitsijavetoisissa yhteismetsissä oli myös harvemmin osakkaina yhteisöjä kuin hoitokuntavetoisissa yhteismetsissä. Itäsuomalaiset yhteismetsät olivat useimmiten toimitsijavetoisia yhteismetsiä (liite 1).

### ***Palkattua henkilöstöä yhteismetsässä***

Vain 9 %:lla yhteismetsistä oli pysyvässä työsuhteessa olevaa palkattua henkilöstöä. Kun palkattua henkilöstöä oli, sitä oli 1–4 henkilöä/yhteismetsä. Yhteensä tutkimukseen vastanneissa yhteismetsissä oli 26 pysyvässä työsuhteessa olevaa palkattua henkilöä.

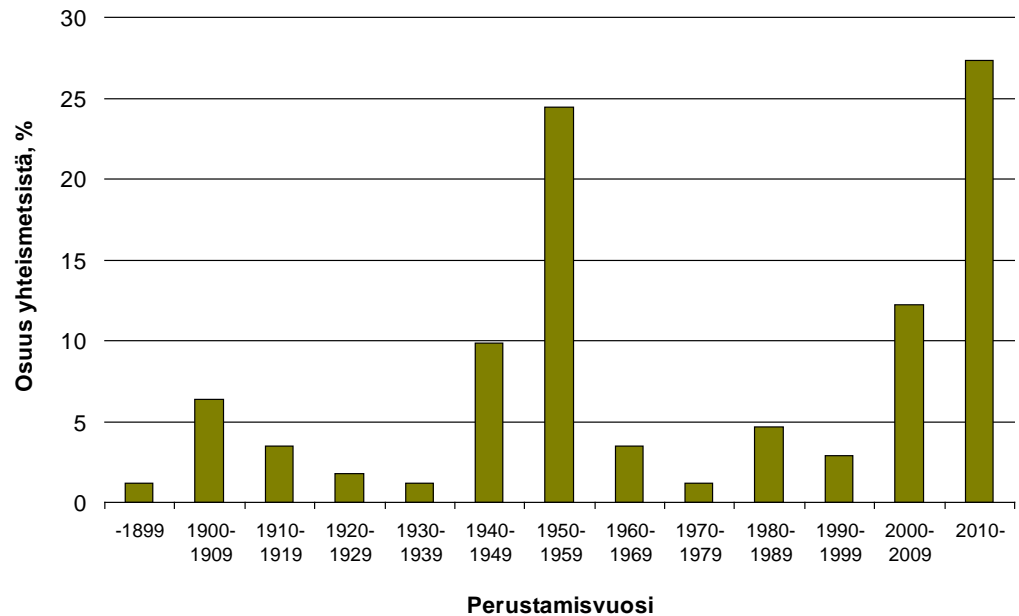
Ne yhteismetsät, joissa oli palkattua henkilöstöä, olivat pinta-alaltaan selvästi suurempia kuin ne yhteismetsät, joissa ei ollut palkattua henkilöstöä (liite 2). Osakaskiinteistöjä henkilöstöä palkanneilla yhteismetsillä oli huomattavasti enemmän kuin henkilöstöä palkkaamattomilla yhteismetsillä. Tyypillisesti henkilöstöä palkanneet yhteismetsät olivat asutus- ja isojakoyhteismetsiä, joiden toiminnassa korostuivat yhteismetsän pinta-alan kasvattaminen, ulkoilumahdollisuudet, tonttien myynti/vuokraus sekä sijoitus-toiminta (liite 2).

### ***Yhteismetsän perustamisvuosi***

Vanhin tutkimukseen osallistunut yhteismetsä oli perustettu vuonna 1887 ja nuorin yhteismetsä oli perustettu tutkimuksen tekovuonna (2013). Pääosa tutkimukseen vastanneista yhteismetsistä oli perustettu 2000- ja 2010-luvuilla sekä 1940- ja 1950-luvuilla (kuva 3).

Tarkasteltaessa ennen uutta (L 14.2.2003/109) yhteismetsälakia (1887–2002) ja uuden yhteismetsälain aikana (2003–2013) perustettuja yhteismetsiä havaitaan, että uuden yhteismetsälain aikana perustetut yhteismetsät olivat pääosin sukujen ja sijoittajien yhteismetsiä (liite 3). Pinta-alaltaan nämä uudet yhteismetsät olivat selvästi keskimääräistä pienempiä ja hallintomuodoltaan useimmiten toimitsijavetoisia. Osakaskiinteistöjä näissä uusissa yhteismetsissä oli vähemmän kuin vanhoissa, ennen vuotta 2003 perustetuissa yhteismetsissä.

Vanhat yhteismetsät olivat useimmiten asutus-, lisämaa- ja isojakoyhteismetsiä, joiden toiminnassa painottuivat taloudelliset tavoitteet (tehokas metsätalous ja tasaiset puunmyyntitulot) sekä yhteismetsän tarjoamat metsästysmahdollisuudet. Valtaosin vanhat yhteismetsät olivat hoitokuntavetoisia ja metsänhoitoyhdistyksen jäseniä (liite 3).



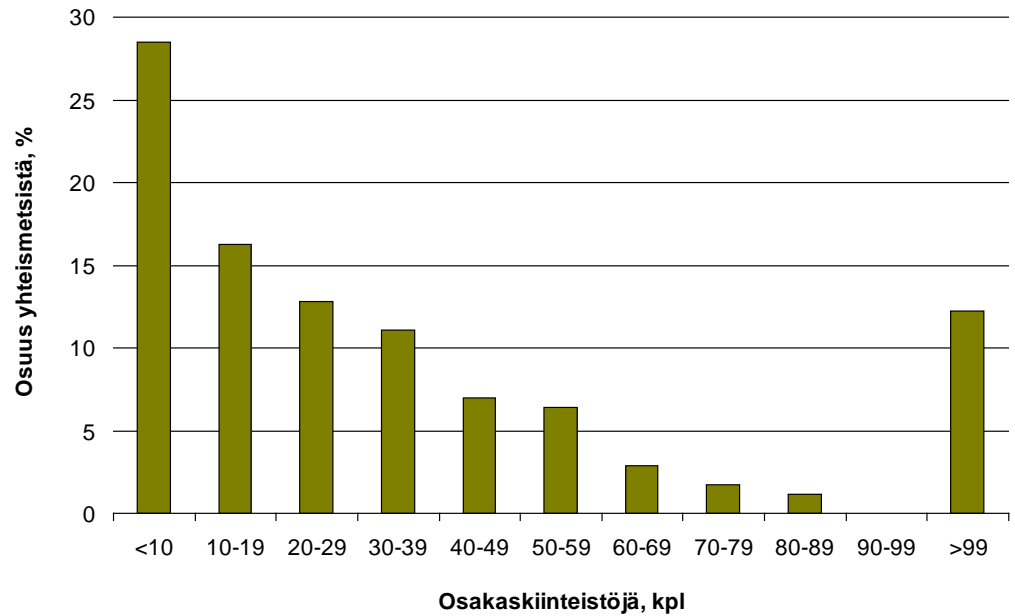
Kuva 3. Tutkimukseen vastanneiden (n=172) yhteismetsien perustamisvuosikymmen.

### Osakaskiinteistöjen lukumäärä

Keskimäärin yhteismetsillä oli 103 osakaskiinteistöä vaihteluvälin ollessa 2 – 4 228 osakaskiinteistöä (mediaani 23 osakaskiinteistöä). Yhteismetsistä 28 %:lla oli alle 10 osakaskiinteistöä ja 12 %:lla oli yli 100 osakaskiinteistöä (kuva 4). Yhteensä tutkimukseen vastanneilla yhteismetsillä oli 17 647 osakaskiinteistöä. Osakaskiinteistöjen lukumäärän suhteen pienet (alle 10 osakaskiinteistöä) yhteismetsät olivat pääsääntöisesti uusia, 2000-luvulla perustettuja, toimitsijavetoisia suvun yhteismetsiä, jotka olivat pinta-alaltaan keskimääräistä pienempiä (liite 4). Osakaskiinteistöjen lukumäärältään pienissä yhteismetsissä oli harvoin palkattua henkilöstöä. Näillä yhteismetsillä oli myös harvoin osakkaina yhteisöjä.

Vastaavasti yhteismetsät, joissa osakaskiinteistöjä oli yli 100, olivat tyypillisesti pohjoissuomalaisia, pinta-alaltaan suuria ja iäkkäitä isojako- ja asutusyhteismetsiä. Näiden yhteismetsien toiminnassa korostuivat sekä taloudelliset (tehokas metsätalous, tasaiset puunmyyntitulot ja tonttien myynti/vuokraus) että virkistyskäyttötavoitteet (metsästys- ja kalastusmahdollisuudet). Kaikki yli sadan osakaskiinteistön yhteismetsät olivat hoitokuntavetoisia. Näissä yhteismetsissä oli myös monesti palkattua henkilöstä ja osakkaina yhteisöjä (liite 4).





Kuva 4. Tutkimukseen vastanneiden (n=172) yhteismetsien osakaskiinteistöjen lukumääräjakauma.

#### ***Yhteismetsän osakkaina myös yhteisöjä***

Yhteismetsistä 23 %:lla oli osakkaina myös yrityksiä tai muita yhteisöjä; osakkaina oli kuntia, metsäteollisuusyrityksiä ja muita yrityksiä, Metsähallitus, seurakuntia, säätiöitä sekä yksi metsänhoitoyhdistys. Yhteismetsät, joiden osakkaina oli myös yhteisöjä, olivat pääosin hoitokuntavetoisia ja sijaitsivat useimmiten Pohjois-Suomessa (liite 5). Iältään nämä yhteismetsät olivat keskimääräistä vanhempia ja pinta-alaltaan isompia. Taloudelliset toiminnan tavoitteet (tehokas metsätalous, tasaiset puunmyyntitulot ja tonttien myynti/vuokraus) korostuivat näiden yhteismetsien toiminnassa.

#### ***Yhteismetsä metsänhoitoyhdistyksen jäsen***

Yhteismetsistä neljä viidesosaa (81 %) oli metsänhoitoyhdistyksen jäseniä. Yhteismetsät, jotka eivät olleet metsänhoitoyhdistyksen jäseniä, sijaitsivat useasti Etelä-Suomessa (liite 6). Lisäksi nämä yhteismetsät olivat jonkin verran nuorempia ja pinta-alaltaan pienempiä kuin yhteismetsät, jotka olivat metsänhoitoyhdistyksen jäseniä. Toimitsijavetoiset ja osakaskiinteistöjen lukumäärän suhteen keskimääräistä pienemmät sekä suvun yhteismetsät eivät monesti olleet metsänhoitoyhdistyksen jäseniä (liite 6).

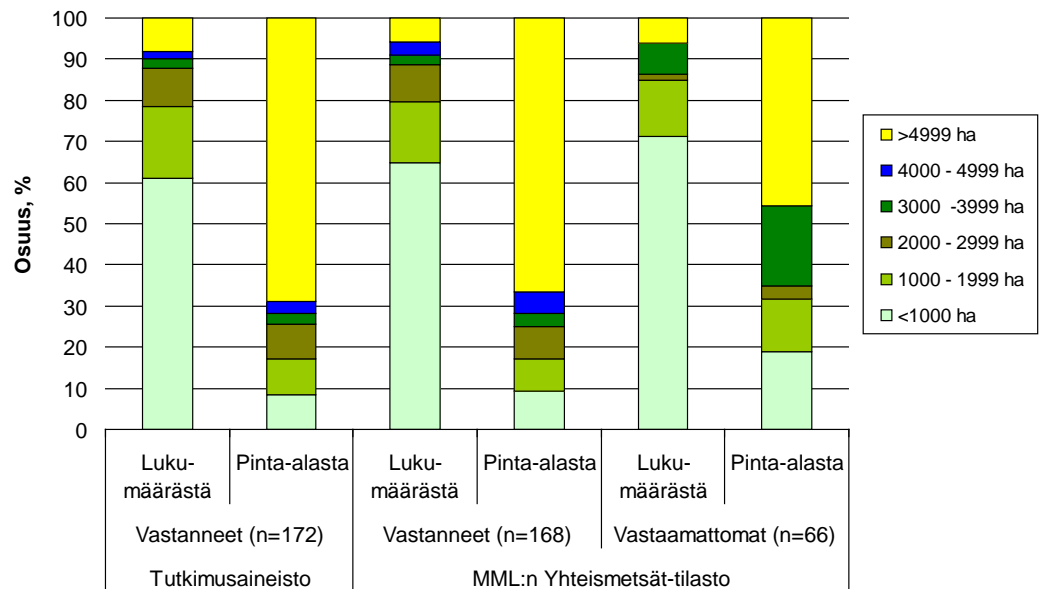
#### ***Yhteismetsän pinta-ala***

Tutkimukseen vastanneiden yhteismetsien kokonaispinta-ala oli keskimäärin 2 780 hehtaaria (vaihteluväli 18 – 89 322 ha, mediaani 694 ha), metsäpinta-ala oli keskimäärin 2 293 hehtaaria (9 – 88 600 ha, 575 ha) ja metsätaloustaloudessa olevan metsän pinta-ala oli keskimäärin 1 986 hehtaaria (0 – 60 000 ha, 539 ha). Tutkimukseen vastanneiden yhteismetsien kokonaispinta-ala oli yhteensä 478 137 hehtaaria. Metsää tutkimukseen osallistu-

neet yhteismetsät hallinnoivat kaikkiaan 394 357 hehtaaria ja metsätalouskäytössä olevaa metsää, eli puuntuotannossa olevaa metsätalousmaata oli 341 514 hehtaaria.

Maanmittauslaitoksen Suomen yhteismetsät -tilastosta (Ärölä 2013) lasketuna tutkimukseen vastanneiden yhteismetsien kokonaispinta-ala oli keskimäärin 2 652 hehtaaria (vaihteluväli 19 – 88 282 ha, mediaani 547 ha). Vastaavasti tutkimukseen vastaamattomien yhteismetsien kokonaispinta-ala oli keskimäärin 1 401 hehtaaria (vaihteluväli 41 – 20 175 ha, mediaani 534 ha). Maanmittauslaitoksen tilastosta yhteenlaskettuna tutkimukseen osallistuneiden yhteismetsien kokonaispinta-ala oli 445 492 hehtaaria ja tutkimukseen vastaamattomien yhteismetsien kokonaispinta-ala oli 92 475 hehtaaria.

Kuvassa 5 on esitetty tutkimukseen vastanneiden yhteismetsien kokonaispinta-alajakaumat tutkimusaineiston sekä Maanmittauslaitoksen Suomen yhteismetsät -tilaston (Ärölä 2013) perusteella. Kuvasta 5 nähdään, että yhteismetsiä, joiden kokonaispinta-ala oli alle tuhat hehtaaria, oli yli 60 % yhteismetsien lukumäärästä, mutta yhteismetsien kokonaispinta-alasta näiden yhteismetsien osuus oli alle 10 %. Vastaavasti yhteismetsien, joiden kokonaispinta-ala oli yli 5 000 hehtaaria, osuus yhteismetsien lukumäärästä oli alle 10 %, mutta yhteismetsien kokonaispinta-alasta näiden yhteismetsien osuus oli yli 60 %.



Kuva 5. Tutkimukseen vastanneiden yhteismetsien kokonaispinta-alajakaumat tutkimusaineiston ja Maanmittauslaitoksen (MML) Yhteismetsät-tilaston (Ärölä 2013) perusteella. Kuvaan on myös laskettu MML:n tilastosta kokonaispinta-alajakauma tutkimukseen vastaamattomille yhteismetsille. Kaikille yhteismetsille ei ollut saatavilla kokonaispinta-alaa MML:n julkaisemasta tilastosta.

Kun pyritään luokittelemaan puuntuotannon metsätalousmaapinta-alaltaan pieniä (alle 200 ha) yhteismetsiä, voidaan havaita, että:

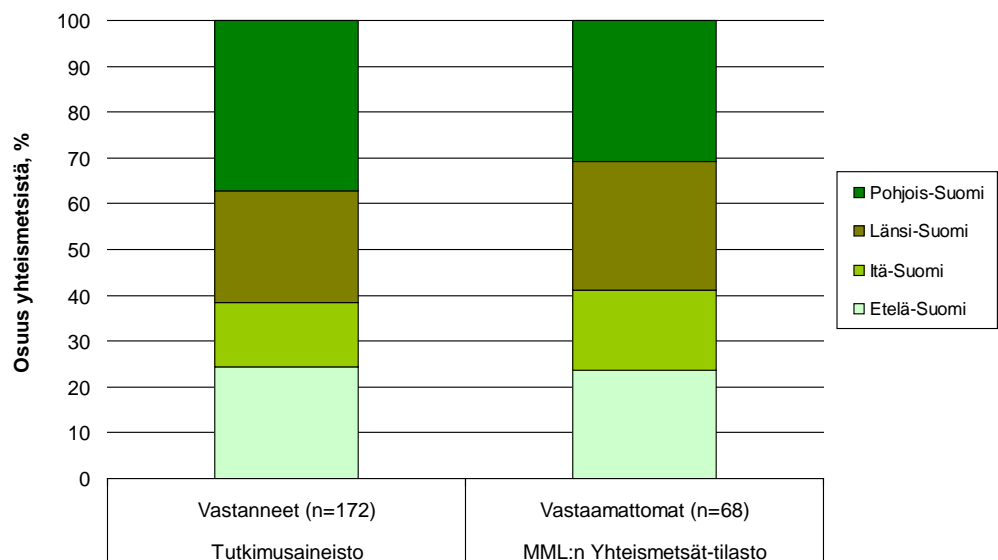
- Pienet yhteismetsät olivat valtaosin toimitsijavetoisia suvun yhteismetsiä, joiden toiminnan tärkein tavoite oli sukutilan pitäminen yhtenäisenä,
- Ne oli perustettu useasti 2000-luvulla,
- Niissä ei ollut pääsääntöisesti palkattua henkilöstöä,
- Niillä oli keskimäärin alle 10 osakaskiinteistöä ja
- Niillä ei ollut useimmiten osakkaina yhteisöjä (liite 7).

Puuntuotannon metsätalousmaapinta-alaltaan isot (yli 2 000 ha) yhteismetsät olivat pinta-alaltaan pienten yhteismetsien peilikuvia:

- Isot yhteismetsät olivat valtaosin hoitokuntavetoisia, pohjoissuomalaisia asutus-, lisämaa- ja isojakoyhteismetsiä, joiden toiminnassa painottuivat taloudelliset tavoitteet. Myös metsäsuunnitelman noudattamista nämä yhteismetsät pitivät tärkeänä,
- Ne oli perustettu useimmiten 1950-luvulla,
- Niillä oli keskimäärin yli 500 osakaskiinteistöä ja
- Niillä oli monesti osakkaina myös yhteisöjä (liite 7).

### ***Yhteismetsän maantieteellinen sijainti***

Kuvassa 6 on havainnollistettu tutkimukseen osallistuneiden ja vastaamattomien yhteismetsien alueellinen jakauma: Tutkimukseen vastanneista yhteismetsistä eniten (37 %) oli Pohjois-Suomesta. Sekä Etelä- että Länsi-Suomesta tutkimusaineiston yhteismetsistä oli 24 %. Itäsuomalaisten yhteismetsien osuus oli 14 % tutkimusaineistosta. Tutkimukseen vastaamattomista yhteismetsistä 31 % oli Pohjois-Suomesta, 28 % Länsi-Suomesta, 24 % Etelä-Suomesta ja 18 % Itä-Suomesta.



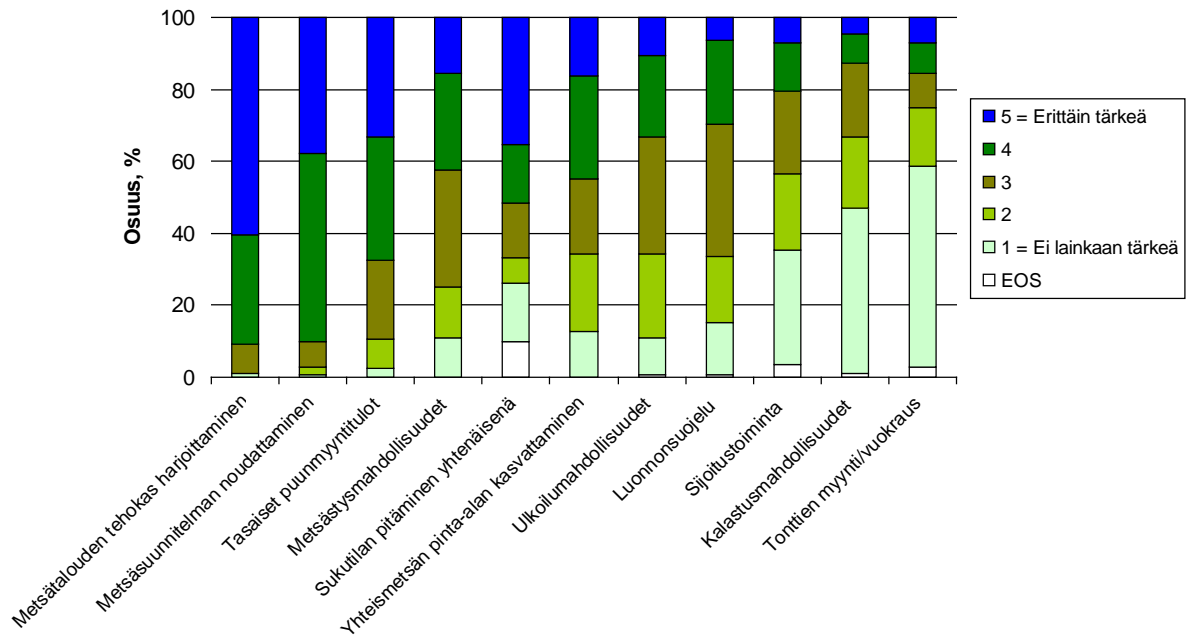
*Kuva 6. Tutkimukseen vastanneiden ja vastaamattomien yhteismetsien alueellinen jakauma. Kahden tutkimukseen vastaamattoman yhteismetsän metsien sijaintia ei pystytty varmasti määrittämään.*

Liitteestä 8 nähdään, että eteläsuomalaiset yhteismetsät olivat useimmiten hoitokuntavetoisia. Ne olivat myös iältään keskimääräistä vanhempia ja useasti asutusyhteismetsiä. Eteläsuomalaiset yhteismetsät painottivat toiminnassaan tasaisia puunmyyntituloja. Toisaalta itäsuomalaiset yhteismetsät olivat monesti toimitsijavetoisia, pinta-alaltaan keskimääräistä pienempiä ja iältään nuoria suvun yhteismetsiä, joissa tasaiset puunmyyntitulot eivät painottuneet niin voimakkaasti kuin muualla Suomessa.

Vastaavasti pohjoissuomalaiset yhteismetsät olivat pinta-alaltaan keskimääräistä isompia yhteismetsiä, joissa olivat korkeimmat osakaskiinteistöjen lukumäärät, keskimäärin 210 osakaskiinteistöä. Pohjois-Suomessa myös metsästys- ja kalastusmahdollisuudet korostuivat yhteismetsän toiminnassa selvästi enemmän kuin muualla Suomessa (liite 8).

### **Yhteismetsän toiminnan tavoitteet**

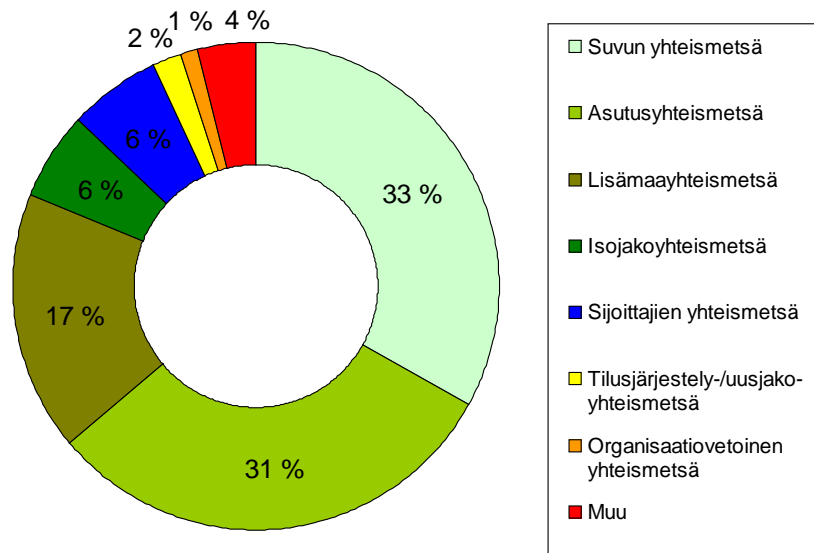
Metsätalouden tehokas harjoittaminen, metsäsuunnitelman noudattaminen sekä tasaiset puunmyyntitulot olivat yhteismetsien toiminnan tärkeimmät tavoitteet (kuva 7). Toiminnan tavoitteet luonnehtivat hyvin eri yhteismetsäryhmiä (liitteet 1–10).



Kuva 7. Tutkimukseen vastanneiden (n=172) yhteismetsien toiminnan tärkeimmät tavoitteet.

### **Yhteismetsän syntyhistoria/nykyluonne**

Kolmannes tutkimukseen vastanneista yhteismetsistä oli suvun yhteismetsiä (kuva 8). Vajaa kolmannes (31 %) yhteismetsistä oli asutusyhteismetsiä. Lisämaayhteismetsät olivat kolmanneksi yleisin yhteismetsäryhmä. Myös isojakoyhteismetsiä, sijoittajien yhteismetsiä, tilusjärjestely-/uusjako-yhteismetsiä ja organisaatiovetoisia yhteismetsiä osallistui tutkimukseen. Sen sijaan yhtäkään porotilallisten yhteismetsää ei osallistunut tutkimukseen.



Kuva 8. Tutkimukseen vastanneiden (n=172) yhteismetsien jakauma niiden syntyhistorian/nykyluonteen mukaan.

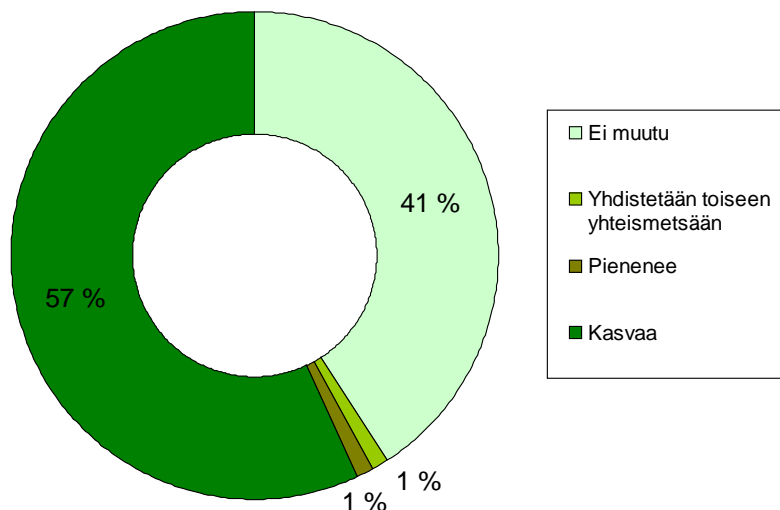
Liitteestä 9 nähdään muun muassa, että vanhat (isojako-, lisämaa- ja asutus-) yhteismetsät olivat lähes kaikki hoitokuntavetoisia. Yhteismetsäryhmistä isojakoyhteismetsät olivat keskimäärin vanhimpia. Isojakoyhteismetsissä oli keskimäärin yli 900 osakaskiinteistöä ja niiden osakkaina oli useasti myös yhteisöjä. Isojakoyhteismetsät olivat myös pinta-alaltaan suuria ja sijaitsivat useasti Pohjois-Suomessa.

Vastaavasti esimerkiksi suvun yhteismetsät olivat useimmiten nuoria, pinta-alaltaan pieniä, toimitsijavetoisia yhteismetsiä, joilla oli keskimäärin kymmenen osakaskiinteistöä ja osakkaina ei ollut pääsääntöisesti yhteisöjä. Suvun yhteismetsien toiminnassa taloudelliset tavoitteet (tehokas metsätalous, puunmyyntitulot sekä tonttien myynti ja vuokraus) eivät korostuneet (liite 9).

#### **Yhteismetsän arvioima pinta-alan kehitys 2013–2017**

Yli puolet (57 %) yhteismetsistä arvioi, että seuraavan viiden vuoden (2013–2017) aikana heidän yhteismetsänsä pinta-ala kasvaa (kuva 9); kasvuksi tälle ajalle kyseiset yhteismetsät arvioivat keskimäärin 283 hehtaaria/yhteismetsä (mediaani 100 ha/yhteismetsä). Yhteismetsien arvioima pinta-alan kasvu vaihteli suuresti vaihteluvälin ollessa 3 – 5 000 hehtaaria/yhteismetsä. Yhteismetsien arvioima pinta-alakasvu oli yhteensä 27 699 hehtaaria seuraavalle viidelle vuodelle.

Toisaalta 41 % yhteismetsistä ennusti, ettei heidän yhteismetsänsä pinta-ala muutu seuraavan viiden aikana. Kaksi yhteismetsää arvioi, että heidän yhteismetsänsä yhdistetään toiseen yhteismetsään. Vastaavasti kaksi yhteismetsää ennusti, että heidän yhteismetsänsä pinta-ala pienenee seuraavan viiden vuoden aikana; toinen näistä yhteismetsistä arvioi supistuksen suuruudeksi 100 hehtaaria ja toinen 300 hehtaaria.



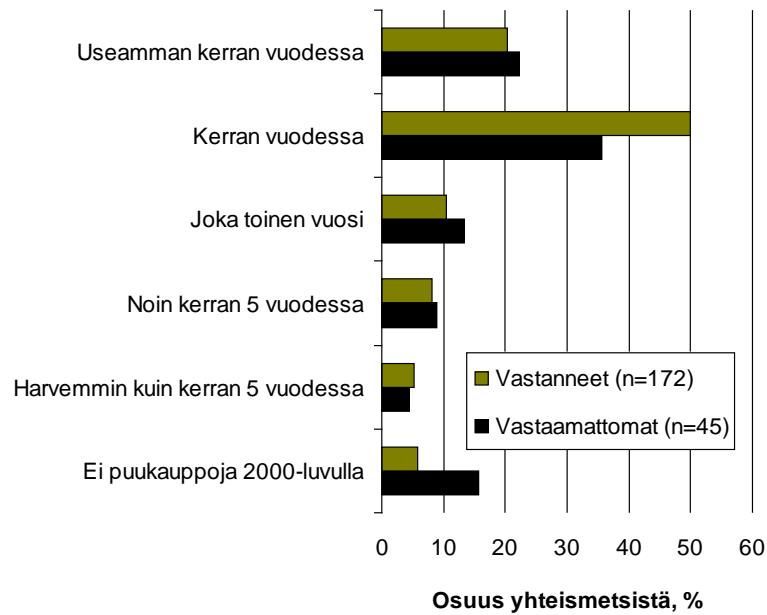
Kuva 9. Tutkimukseen vastanneiden (n=172) yhteismetsien arviot, miten heidän yhteismetsänsä pinta-ala kehittyy seuraavan viiden vuoden (2013–2017) aikana.

Ne yhteismetsät, jotka arvioivat, että heidän yhteismetsänsä pinta-ala kasvaa seuraavan viiden vuoden aikana, olivat pinta-alaltaan keskimääräistä isompia (liite 10). Näiden kasvuhakuisten yhteismetsien toiminnassa painottuivat enemmän taloudelliset tavoitteet sekä yhteismetsän pinta-alan kasvattaminen ja sijoitustoiminta kuin niillä yhteismetsillä, jotka eivät arvioineet yhteismetsänsä pinta-alan kasvavan.

### 3.2 Puukaupat 2000-luvulla

Tutkimukseen osallistuneista yhteismetsistä 70 % oli tehnyt kerran tai useammin puukauppoja vuodessa 2000-luvulla (kuva 10). Lisäksi keskimäärin joka toinen vuosi puukaupan 2000-luvulla oli tehnyt kymmenesosa yhteismetsistä. Kuusi prosenttia tutkimukseen vastanneista yhteismetsistä ei ollut tehnyt lainkaan puukauppoja 2000-luvulla. Tutkimukseen vastanneista yhteismetsistä, jotka oli perustettu ennen vuotta 2000, kaksi prosenttia ei ollut tehnyt puukauppoja 2000-luvulla. Vastaavasti 2000-luvulla perustetuista yhteismetsistä 12 % ei ollut tehnyt lainkaan puukauppoja 2000-luvulla.

Tutkimukseen vastaamattomat yhteismetsät, jotka tavoitettiin katoanalyysiin, olivat tehneet hieman epäsäännöllisemmin puukauppoja vuosittain 2000-luvulla kuin vastanneet yhteismetsät (kuva 10). Katoanalyysin yhteismetsistä 16 % ei ollut myynyt puuta lainkaan 2000-luvulla.



Kuva 10. Tutkimukseen vastanneiden ja vastaamattomien yhteismetsien puukauppatiheys 2000-luvulla.

Harvoin puuta myyneet yhteismetsät olivat monesti toimitsijavetoisia, pohjoissuomalaisia, pinta-alaltaan pieniä suvun yhteismetsiä, joilla oli hyvin harvoin palkattua henkilöstöä (taulukko 1). Pääosin harvoin puuta myyneet yhteismetsät eivät olleet kasvattamassa yhteismetsänsä pinta-alaa. Harvoin puuta myyneiden yhteismetsien hakkuumahdollisuuksien hyödyntämisaste oli keskimäärin 31 % tilikaudella 2012. Harvoin puuta myyneet yhteismetsät myivät keskimäärin 292 m<sup>3</sup> (1,04 m<sup>3</sup>/ha) puuta tilikaudella 2012, vaikkakin näiden yhteismetsien kestävä kokonaishakkuusuunnite oli keskimäärin 951 m<sup>3</sup>/v, eli yli kolminkertainen tilikauden 2012 puukauppoihin verrattuna (taulukko 1).

Vastaavasti useasti puuta 2000-luvulla myyneet yhteismetsät olivat useimmiten hoitokuntavetoisia ja pinta-alaltaan keskimääräistä isompia yhteismetsiä. Nämä yhteismetsät olivat myös keskimääräistä iäkkäämpiä ja olivat palkanneet useammin henkilöstöä yhteismetsäänsä kuin harvoin puuta myyneet yhteismetsät. Asutus- ja isojakoyhteismetsät sekä sijoittajien yhteismetsät olivat yleisemmin useasti 2000-luvulla puuta myyneitä yhteismetsiä kuin harvoin puuta myyneitä yhteismetsiä. Osakaskiinteistöjä useasti puuta myneillä yhteismetsillä oli keskimäärin 363, ja osakkaina oli useasti myös yhteisöjä (taulukko 1).

*Taulukko 1. Havaitut erot yhteismetsien välillä tarkasteltaessa niiden puukaupattiheyttä 2000-luvulla. Harvoin puuta myyneet yhteismetsät = puukauppoja oli tehty noin kerran viidessä vuodessa tai harvemmin. Useasti puuta myyneet yhteismetsät = puukauppoja oli tehty useamman kerran vuodessa 2000-luvulla.*

	Koko aineisto	Harvoin puuta myyneet (n=33)	Useasti puuta myyneet (n=35)
Hallintomuoto, %			
- Hoitokuntavetoinen	70	49	91
- Toimitsijavetoinen	30	51	9
Palkattua henkilöstöä, %			
- On	9	3	23
- Ei	91	97	77
Perustamisvuosi	1972	1983	1964
Osakaskiinteistöjä, kpl	103	27	363
Osakkaina yhteisöjä, %			
- On	23	15	49
- Ei	77	85	51
Kokonaispinta-ala, ha	2 780	365	8 654
Metsäpinta-ala, ha	2 293	302	7 379
Metsätalousmaapinta-ala, ha	1 986	282	6 047
Maantieteellinen sijainti, %			
- Etelä-Suomi	24	9	29
- Itä-Suomi	14	15	3
- Länsi-Suomi	24	24	31
- Pohjois-Suomi	37	52	37
Toiminnan tavoitteet, 1...5			
- Tasaiset puunmyyntitulot	3,88	3,36	4,31
- Tehokas metsätalous	4,49	4,09	4,80
- Tonttien myynti/vuokraus	1,86	1,27	2,43
- YM:n pinta-alan kasvattaminen	3,14	2,46	3,46
- Sukutilan pitäminen yhtenäisenä	3,18	4,12	2,11
Syntyhistoria, %			
- Lisämaayhteismetsä	17	9	17
- Isojakoyhteismetsä	6	6	11
- Asutusyhteismetsä	31	6	37
- Organisaatiovetoinen yhteismetsä	1	3	0
- Sijoittajien yhteismetsä	6	3	14
- Suvun yhteismetsä	33	67	9
- Tilusjärjestely-/uusjakoyhteismetsä	2	0	3
Pinta-alan kehitys 2003–2017, %			
- Ei muutosta	41	61	29
- Yhdistetään toiseen YM:ään	1	3	3
- Pienenee	1	3	3
- Kasvaa	57	33	66
Puukauppojen lukumäärä 2012, kpl	1,86	0,36	4,31
Puukaupat yhteensä 2012, m <sup>3</sup>	4 200	292	12 719
Puukaupat yhteensä 2012, m <sup>3</sup> /ha	2,12	1,04	2,10
Kokonaishakkuusuunnite, m <sup>3</sup> /v	4 658	951	12 378
Hakkuumahdollisuuksien hyödyntämisaste 2012, %	92	31	103



Valtaosin useasti puuta myyneet yhteismetsät arvioivat, että heidän yhteismetsänsä pinta-ala kasvaa seuraavan viiden vuoden aikana, ja lisäksi näiden yhteismetsien toiminnassa korostuivat taloudelliset tavoitteet. Myös yhteismetsän pinta-alan kasvattamisella oli tärkeä asema yhteismetsän toiminnassa. Useasti puuta 2000-luvulla myyneet yhteismetsät myivät puuta tilikaudella 2012 keskimäärin 12 719 m<sup>3</sup> (2,10 m<sup>3</sup>/ha), kun vuotuinen kestävä kokonaishakkuusuunnite oli keskimäärin 12 378 m<sup>3</sup> (taulukko 1).

Yleisimmin yhteismetsät (70 % yhteismetsistä) olivat tehneet pysty- tai hankintakaupan suoraan (kilpailutetun) puunostajayrityksen kanssa 2000-luvulla. 22 % yhteismetsistä kertoi, että heidän yhteismetsänsä yleisin puukauppamuoto oli ollut pysty- tai hankintakauppa metsänhoitoyhdistyksen valtakirjalla. Vastaavasti 6 % yhteismetsistä sanoi, että he olivat tehneet useimmiten puukaupan puunostajayrityksen kanssa solmitun asiakkuussopimuksen pohjalta. Kaksi yhteismetsää kertoi, että heidän yhteismetsänsä yleisin puukauppamuoto oli toimituskauppa 2000-luvulla.

### **3.3 Puukaupalliset sopimukset**

Tutkimukseen vastanneista yhteismetsistä runsaalla kolmanneksella (37 %) oli jokin puukaupallinen asiakkuussopimus, esimerkiksi jäsenetusopimus, metsäpalvelusopimus, puukaupan tai metsänhoidon yhteistyösopimus, ja vastaavasti 63 %:lla yhteismetsistä ei ollut mitään puukaupallista asiakkuussopimusta.

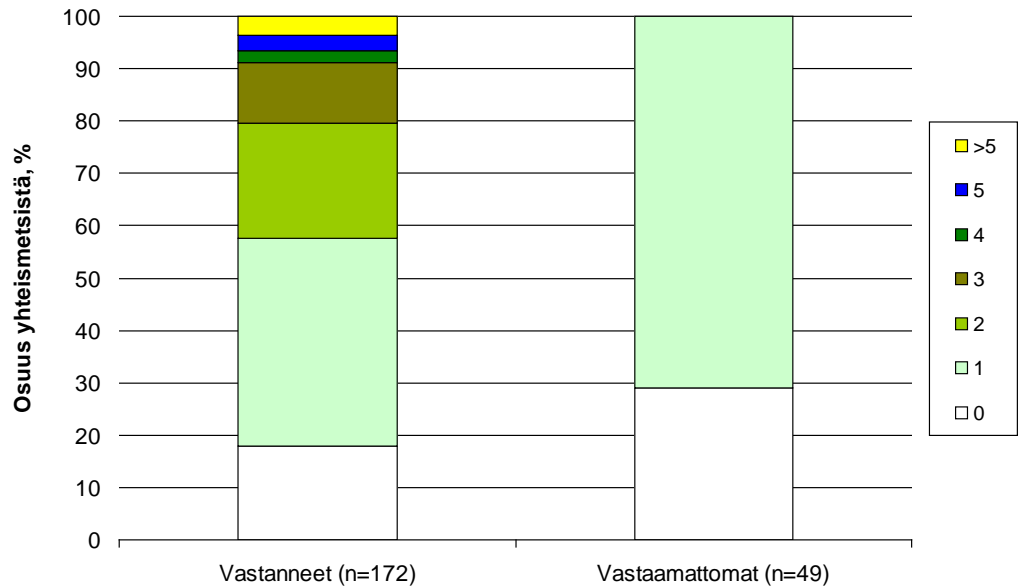
Yleisimmin (91 % asiakkuussopimuksista) asiakkuussopimus oli jonkin metsäteollisuusyrityksen kanssa. Yhteismetsät olivat solmineet asiakkuussopimuksia myös metsänhoitoyhdistysten ja metsäpalveluyritysten kanssa.

### **3.4 Puukaupat tilikaudella 2012**

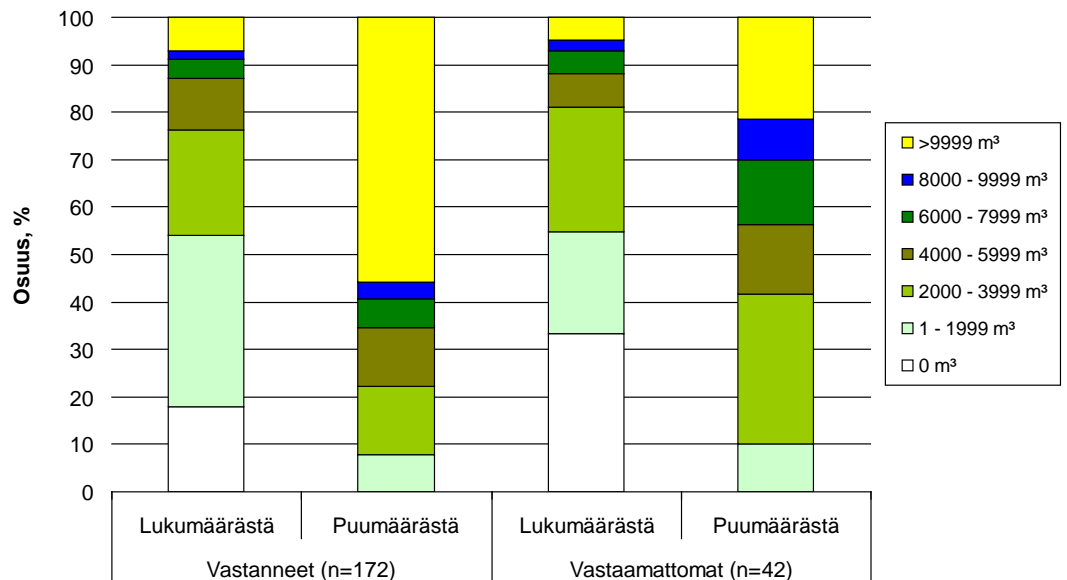
Tutkimukseen vastanneista yhteismetsistä 40 % oli tehnyt yhden puukaupan ja 22 % oli tehnyt kaksi puukauppaa tilikaudella 2012 (kuva 11). Myös niitä yhteismetsiä, jotka olivat tehneet yli viisi puukauppaa tilikaudella 2012, osallistui tutkimukseen. Yhteismetsistä 18 % ei ollut myynyt puuta tilikaudella 2012. Tutkimukseen vastanneet yhteismetsät olivat tehneet yhteensä 319 puukauppaa (keskimäärin 1,86 puukauppaa) tilikaudella 2012. Katoanalyysillä tavoitetuista, vastaamattomista yhteismetsistä 71 % kertoi, että he olivat tehneet yhden puukaupan. Vastaavasti 29 % yhteismetsistä ei ollut tehnyt yhtään puukauppaa tilikaudella 2012 (kuva 11). Tutkimukseen vastaamattomat yhteismetsät olivat täten tehneet lukumääräisesti selvästi vähemmän puukauppoja tilikaudella 2012 kuin tutkimukseen osallistuneet yhteismetsät.

Tutkimukseen osallistuneet yhteismetsät olivat myyneet keskimäärin 4 200 m<sup>3</sup> (mediaani 1 675 m<sup>3</sup>) puuta tilikaudella 2012. Tästä määrästä keskimäärin 45 % (1 892 m<sup>3</sup>) oli tukkipuuta, 51 % (2 159 m<sup>3</sup>) kuitupuuta ja 4 % (149 m<sup>3</sup>)

energiapuuta. Yhteensä tutkimukseen osallistuneet yhteismetsät olivat myyneet 722 452 m<sup>3</sup> puuta tilikaudella 2012. Yli puolet (56 %) myydyistä puusta tuli yhteismetsistä, jotka myivät puuta yli 10 000 m<sup>3</sup> puuta tilikaudella 2012 (kuva 12).



Kuva 11. Tutkimukseen vastanneiden ja vastaamattomien yhteismetsien tekemien puukauppojen lukumääräjakauma tilikaudella 2012.



Kuva 12. Tutkimukseen vastanneiden ja vastaamattomien yhteismetsien puunmyyntimäärien jakaumat yhteismetsien lukumäärästä ja yhteismetsien myymästä kokonaispuumäärästä tilikaudella 2012.

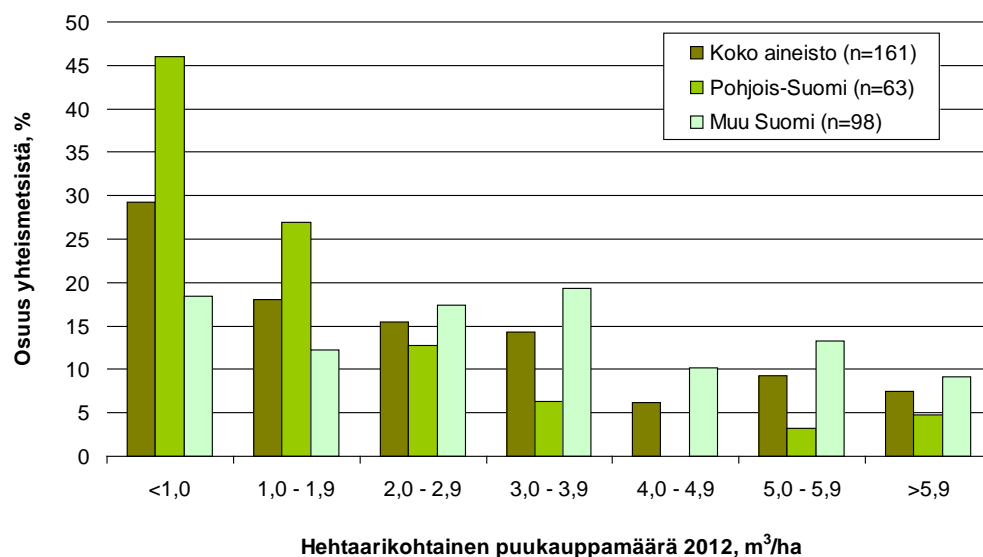
Tutkimukseen vastaamattomat yhteismetsät olivat myyneet keskimäärin 2 212 m<sup>3</sup> (mediaani 1 500 m<sup>3</sup>) puuta tilikaudella 2012. Katoanalyysillä tavoitetut yhteismetsät olivat myyneet yhteensä 92 900 m<sup>3</sup> puuta tilikaudella 2012.

Vähän (alle 500 m<sup>3</sup>) puuta tilikaudella 2012 myyneistä yhteismetsistä 71 % ei ollut myynyt yhtään puuta tilikaudella 2012. Vähän puuta myyneet yhteismetsät olivat useimmiten pinta-alaltaan keskimääräistä pienempiä, itä- ja pohjoissuomalaisia suvun yhteismetsiä, joilla oli vähän osakaskiinteistöjä (keskimäärin 22 osakaskiinteistöä) (taulukko 2). Rungas neljännes vähän puuta myyneistä yhteismetsistä ei ollut myynyt puuta lainkaan 2000-luvulla. Vähän puuta myyneet yhteismetsät olivat myyneet keskimäärin 83 m<sup>3</sup> (0,25 m<sup>3</sup>/ha) puuta tilikaudella 2012.

Paljon (yli 3 500 m<sup>3</sup>) puuta tilikaudella 2012 myyneet yhteismetsät olivat valtaosin hoitokuntavetoisia, pinta-alaltaan keskimääräistä isompia sekä keskimääräistä iäkkäämpiä ja lisäksi monesti asutus-, lisämaa- ja isojakoyhteismetsiä. Paljon puuta myyneillä yhteismetsillä taloudelliset tavoitteet korostuivat niiden toiminnassa. Moni paljon puuta myynyt yhteismetsä arvioi yhteismetsänsä pinta-alan kasvavan seuraavan viiden vuoden aikana (taulukko 2). Puuta paljon myyneet yhteismetsät olivat myyneet tilikaudella 2012 keskimäärin 13 256 m<sup>3</sup> (2,25 m<sup>3</sup>/ha) puuta. Paljon puuta myyneiden yhteismetsien vuotuinen kestävä kokonaishakkuusuunnite oli pienempi kuin tilikauden 2012 yhteenlasketut puukauppamäärät.

*Taulukko 2. Havaitut erot yhteismetsien välillä tarkasteltaessa niiden puukauppojen kokonaismääriä tilikaudella 2012. Vähän puuta myyneet yhteismetsät = puukauppojen kokonaismäärä alle 500 m<sup>3</sup>. Paljon puuta myyneet yhteismetsät = puukauppojen kokonaismäärä yli 3 500 m<sup>3</sup>.*

	Koko aineisto	Vähän (<500 m <sup>3</sup> ) puuta myyneet (n=44)	Paljon (>3 500 m <sup>3</sup> ) puuta myyneet (n=43)
Hallintomuoto, %			
- Hoitokuntavetoinen	70	45	98
- Toimitsijavetoinen	30	55	2
Perustamisvuosi	1972	1987	1958
Osakaskiinteistöjä, kpl	103	22	311
Osakkaina yhteisöjä, %			
- On	23	11	44
- Ei	77	89	56
Kokonaispinta-ala, ha	2 780	469	8 444
Metsäpinta-ala, ha	2 293	355	7 022
Metsätalousmaapinta-ala, ha	1 986	338	5 902
Maantieteellinen sijainti, %			
- Etelä-Suomi	24	11	39
- Itä-Suomi	14	27	5
- Länsi-Suomi	24	18	21
- Pohjois-Suomi	37	43	35
Toiminnan tavoitteet, 1...5			
- Metsäsuunnitelman noudattaminen	4,24	3,96	4,40
- Tasaiset puunmyyntitulot	3,88	3,32	4,30
- Tehokas metsätalous	4,49	4,05	4,74
- Tonttien myynti/vuokraus	1,86	1,57	2,42
- Sukutilan pitäminen yhtenäisenä	3,18	3,96	2,42
Syntyhistoria, %			
- Lisämaayhteismetsä	17	9	23
- Isojakoyhteismetsä	6	5	14
- Asutusyhteismetsä	31	9	49
- Organisaatiovetoinen yhteismetsä	1	2	2
- Sijoittajien yhteismetsä	6	5	5
- Suvun yhteismetsä	33	64	5
- Tilusjärjestely-/uusjakoyhteismetsä	2	2	0
Pinta-alan kehitys 2003–2017, %			
- Ei muutosta	41	48	19
- Yhdistetään toiseen YM:ään	1	0	2
- Pienenee	1	2	2
- Kasvaa	57	50	77
Puukauppojen säännöllisyys 2000-luvulla, %			
- Useamman kerran vuodessa	20	2	49
- Kerran vuodessa	50	27	46
- Joka toinen vuosi	11	16	5
- Noin kerran 5 vuodessa	8	21	0
- Harvemmin kuin kerran 5 vuodessa	5	11	0
- Ei puukauppoja 2000-luvulla	6	23	0
Puukauppojen lukumäärä 2012, kpl	1,86	0,36	3,67
Puukaupat yhteensä 2012, m <sup>3</sup> /ha	2,12	0,25	2,25
Kokonaishakkuusuunnite, m <sup>3</sup> /v	4 658	1 133	12 033
Hakkuumahdollisuuksien hyödyntämistä 2012, %	92	8	110



Kuva 13. Tutkimukseen vastanneiden yhteismetsien hehtaarikohtaisten puukaupparamäärien jakauma tilikaudella 2012 koko Suomessa sekä erikseen Pohjois-Suomessa ja muualla Suomessa (Etelä-, Itä- ja Länsi-Suomi).

Puuntuotannossa olevaan metsätalousmaapinta-alaan suhteutettuna yhteismetsät myivät tilikaudella 2012 puuta keskimäärin 2,12 m<sup>3</sup>/ha (puukaupat yhteensä 2012: 722 452 m<sup>3</sup> ja metsätalousmaan pinta-ala: 341 514 ha). Pohjoissuomalaiset yhteismetsät myivät keskimäärin 1,53 m<sup>3</sup>/ha tilikaudella 2012. Muualla Suomessa (Etelä-, Itä- ja Länsi-Suomi) yhteismetsät myivät enemmän, keskimäärin 3,97 m<sup>3</sup>/ha (kuva 13).

Metsätalousmaahan suhteutettuna vähän (alle 1,0 m<sup>3</sup>/ha) puuta tilikaudella 2012 myyneet yhteismetsät olivat useasti pohjois- ja itäsuomalaisia yhteismetsiä. Hehtaarikohtaisesti vähän puuta myyneistä yhteismetsistä joka viides ei ollut myynyt puuta lainkaan 2000-luvulla. Vähän myyneet yhteismetsät olivat myyneet keskimäärin 758 m<sup>3</sup> puuta tilikaudella 2012. Vähän puuta myyneiden yhteismetsien kestävä kokonaishakkuusuunnite oli keskimäärin lähes 3 000 m<sup>3</sup>/v (taulukko 3).

Vastaavasti hehtaarikohtaisesti paljon (yli 4,0 m<sup>3</sup>/ha) puuta tilikaudella 2012 myyneet yhteismetsät olivat useimmiten eteläsuomalaisia yhteismetsiä. Paljon puuta myyneiden yhteismetsien tilikauden 2012 puukaupparamäärät ylittivät pääsääntöisesti yhteismetsän metsäsuunnitelman mukaisen kestävä hakuusuunnitteen hakkuumahdollisuuksien hyödyntämistas-teen ollessa 122 % tilikaudella 2012 (taulukko 3).

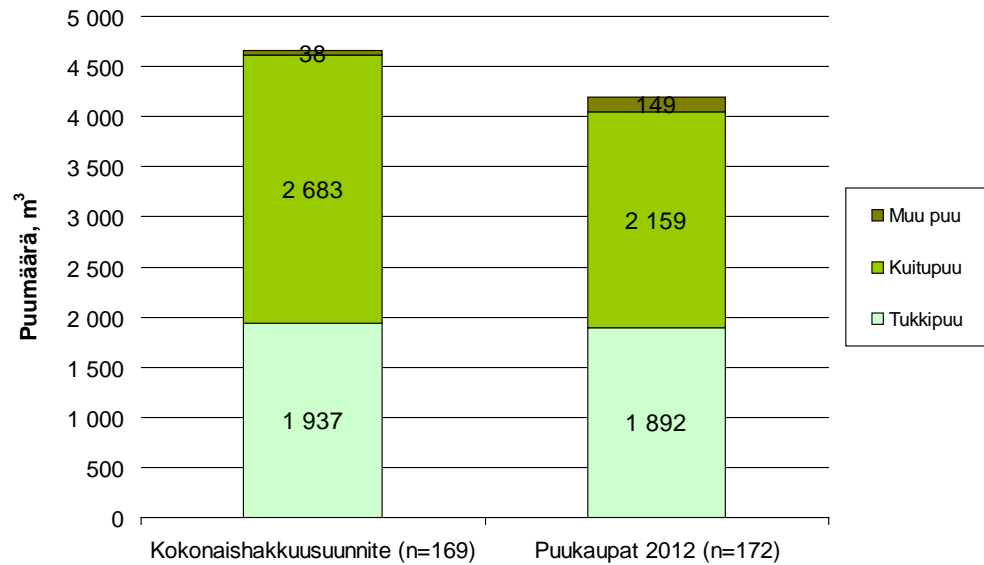
*Taulukko 3. Havaitut erot yhteismetsien välillä tarkasteltaessa niiden puukauppojen hehtaarikohtaisia kokonaismääriä tilikaudella 2012. Vähän puuta myyneet yhteismetsät = puukauppojen hehtaarikohtainen kokonaismäärä alle 1,0 m<sup>3</sup>/ha Paljon puuta myyneet yhteismetsät = puukauppojen hehtaarikohtainen kokonaismäärä yli 4,0 m<sup>3</sup>/ha.*

	Koko aineisto	Vähän (<1,0 m <sup>3</sup> /ha) puuta myyneet (n=47)	Paljon (>4,0 m <sup>3</sup> /ha) puuta myyneet (n=37)
Maantieteellinen sijainti, %			
- Etelä-Suomi	24	9	57
- Itä-Suomi	14	21	11
- Länsi-Suomi	24	9	19
- Pohjois-Suomi	37	61	13
Toiminnan tavoitteet, 1...5			
- Metsäsuunnitelman noudattaminen	4,24	4,02	4,41
- Tasaiset puunmyyntitulot	4,24	3,62	4,11
Puukauppojen säännöllisyys 2000-luvulla, %			
- Useamman kerran vuodessa	20	9	22
- Kerran vuodessa	50	26	57
- Joka toinen vuosi	11	19	11
- Noin kerran 5 vuodessa	8	17	5
- Harvemmin kuin kerran 5 vuodessa	5	9	5
- Ei puukauppoja 2000-luvulla	6	21	0
Puukauppojen lukumäärä 2012, kpl	1,86	0,51	2,30
Puukaupat yhteensä 2012, m <sup>3</sup>	4 200	758	4 573
Kokonaishakkuusuunnite, m <sup>3</sup> /v	4 658	2 955	3 738
Kokonaishakkuusuunnite, m <sup>3</sup> /ha/v	2,31	1,99	4,79
Hakkuumahdollisuuksien hyödyntämistäaste 2012, %	92	25	122

Yhteismetsistä 30 % oli myynyt puuta Metsä Groupille tilikaudella 2012. Toiseksi merkittävin yhteismetsien puukauppari oli Stora Enso Metsä, jolle puuta oli myynyt 27 % yhteismetsistä tilikaudella 2012. Kolmanneksi yleisin yhteismetsien puukauppari oli UPM, jolle puuta oli myynyt 18 % yhteismetsistä. Seuraavaksi yleisimpiä yhteismetsien puukauppari olivat Keitele Forest Oy, Versowood Oy, Harvestia Oy, Pölkky Metsä Oy, Junnikkala Oy, L&T Biowatti Oy, Raunion Saha Oy ja Lapin Metsämarkkinat Oy.

### 3.5 Hakkuumahdollisuudet ja niiden hyödyntäminen

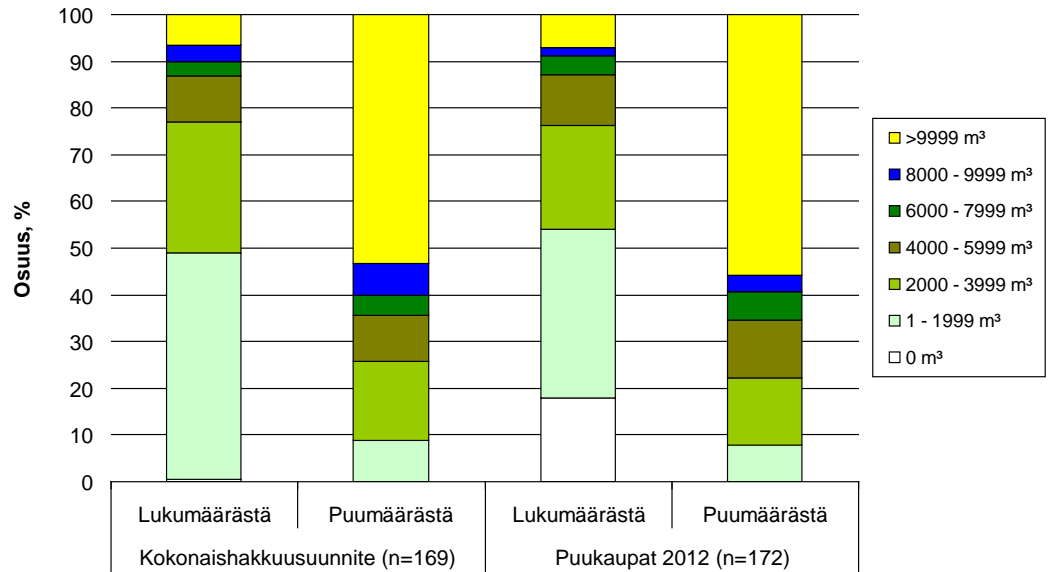
Tutkimukseen vastanneiden yhteismetsien voimassa oleva metsäsuunnitelma oli keskimäärin vuodelta 2009. 41 %:lla yhteismetsistä metsäsuunnitelma oli alle kolme vuotta vanha. Seitsemällä tutkimuksen yhteismetsällä (4 % yhteismetsistä) metsäsuunnitelma oli yli 10 vuotta vanha. Näistä seitsemästä yhteismetsästä kahdella yhteismetsällä metsäsuunnitelma oli yli 15 vuotta vanha.



*Kuva 14. Tutkimukseen vastanneiden yhteismetsien vuotuisen kestävän hakkuusuunnitteen keskimääräinen jakauma tukki- ja kuitupuuhun sekä muuhun puuhun (energiapuu) seuraavalle 5–10 vuodelle. Vertailuna yhteismetsien myymä keskimääräinen puumäärä tilikaudella 2012.*

Yhteismetsän metsäsuunnitelman mukainen vuotuinen kestävä kokonaishakkuusuunnite oli keskimäärin  $4\,658\text{ m}^3$  (mediaani  $2\,000\text{ m}^3$ ) seuraavalle 5–10 vuodelle (2013–2022). Tästä määrästä keskimäärin 41 % ( $1\,937\text{ m}^3$ ) oli tukkipuuta, 58 % ( $2\,683\text{ m}^3$ ) kuitupuuta ja 1 % ( $38\text{ m}^3$ ) muuta puuta (energiapuuta) (kuva 14). Tutkimukseen osallistuneiden yhteismetsien yhteenlaskettu vuotuinen kestävä kokonaishakkuusuunnite oli  $787\,227\text{ m}^3$ .

Yhdellä yhteismetsällä kestävä hakkuusuunnite oli  $0\text{ m}^3$ . Kyseisellä yhteismetsällä ei ollut lainkaan puuntuotannossa olevaa metsätalousmaata. Lähes puolella (49 %) yhteismetsistä kestävä kokonaishakkuusuunnite oli alle  $2\,000\text{ m}^3/\text{v}$  (kuva 15). Yhteismetsiä, joiden kestävä kokonaishakkuusuunnite oli yli  $10\,000\text{ m}^3/\text{v}$ , oli 6 % vastanneiden yhteismetsien lukumäärästä. Yhteismetsien kokonaishakkuusuunnitteesta näiden yhteismetsien osuus oli 53 % (kuva 15).

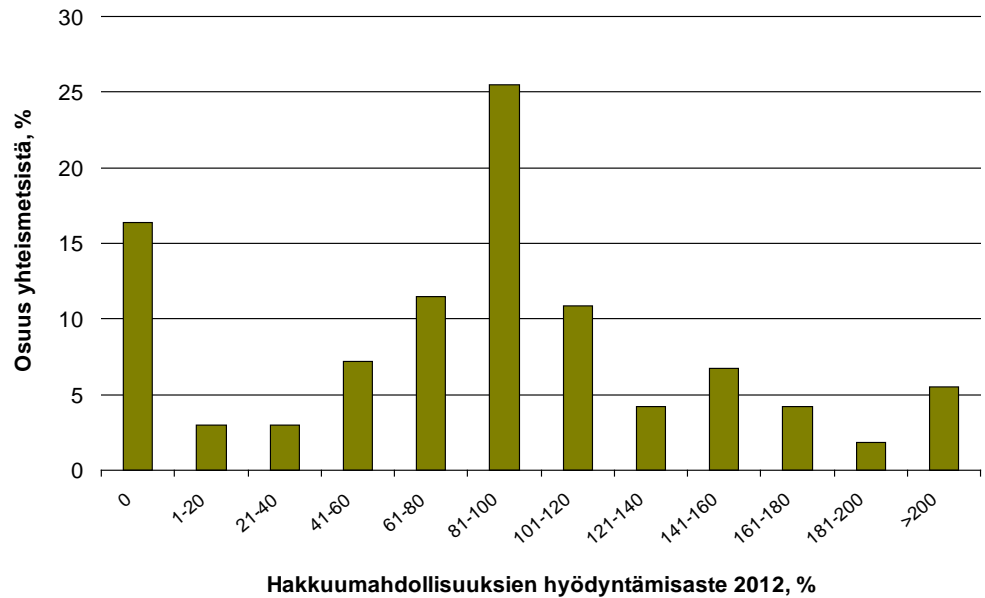


Kuva 15. Yhteismetsien metsäsuunnitelman mukaisen vuotuisen kestävän hakkuusuunnitteen jakaumat yhteismetsien lukumäärästä sekä hakkuusuunnitteiden kokonaispuumäärästä seuraavalle 5–10 vuodelle. Vertailuna yhteismetsien myymä puu tilikaudella 2012.

Puuntuotannossa olevaan metsätalousmaapinta-alaan suhteutettuna yhteismetsien kestävä kokonaishakkuusuunnite oli keskimäärin 2,31 m<sup>3</sup>/ha/v (kokonaishakkuusuunnite: 787 227 m<sup>3</sup>/v ja metsätalousmaan pinta-ala: 341 514 ha). Tutkimukseen vastanneet yhteismetsät käyttivät tilikautena 2012 melko täysmääräisesti hyväkseen metsäsuunnitelman mukaiset hakkuumahdollisuudet: keskimääräinen hakkuumahdollisuuksien hyödyntämisaste oli 92 % (puukaupat yhteensä 2012: 722 452 m<sup>3</sup> ja kokonaishakkuusuunnite: 787 227 m<sup>3</sup>/v). Tukilla hyödyntämisaste oli korkea, keskimäärin 99 % (tukkipuukaupat 2012: 325 427 m<sup>3</sup> ja tukkipuun hakkuusuunnite: 327 362 m<sup>3</sup>/v) ja kuitupuulla matalampi, keskimäärin 82 % (kuitupuukaupat 2012: 371 388 m<sup>3</sup> ja kuitupuun hakkuusuunnite: 453 369 m<sup>3</sup>/v).

Yhteismetsistä lähes viidenneksellä hakkuumahdollisuuksien hyödyntämisaste jäi nolnaan tilikaudella 2012 (kuva 16). Täyskäytössä (hyödyntämisaste 90–110 % tilikaudella 2012) hakkuumahdollisuudet olivat runsaalla neljänneksellä yhteismetsistä.





Kuva 16. Tutkimukseen vastanneiden (n=165) yhteismetsien hakkuumahdollisuuksien hyödyntämisaste tilikaudella 2012.

Yhteismetsät, joiden hakkuumahdollisuuksien hyödyntämisaste oli matala (alle 50 %) tilikaudella 2012 (vajaakäyttäjät), olivat pinta-alaltaan keskimääräistä pienempiä ja nuorempia sekä useasti itäsuomalaisia suvun yhteismetsiä, joilla oli keskimäärin 25 osakaskiinteistöä (taulukko 4). Hakkuumahdollisuuksien vajaakäyttäjät olivat myyneet puuta keskimäärin alle 300 m<sup>3</sup> (0,57 m<sup>3</sup>/ha) tilikaudella 2012. Vajaakäyttäjät-yhteismetsien vuotuinen kestävä kokonaishakkuusuunnite olisi mahdollistanut kymmenkertaiset puukaupat tilikaudella 2012.

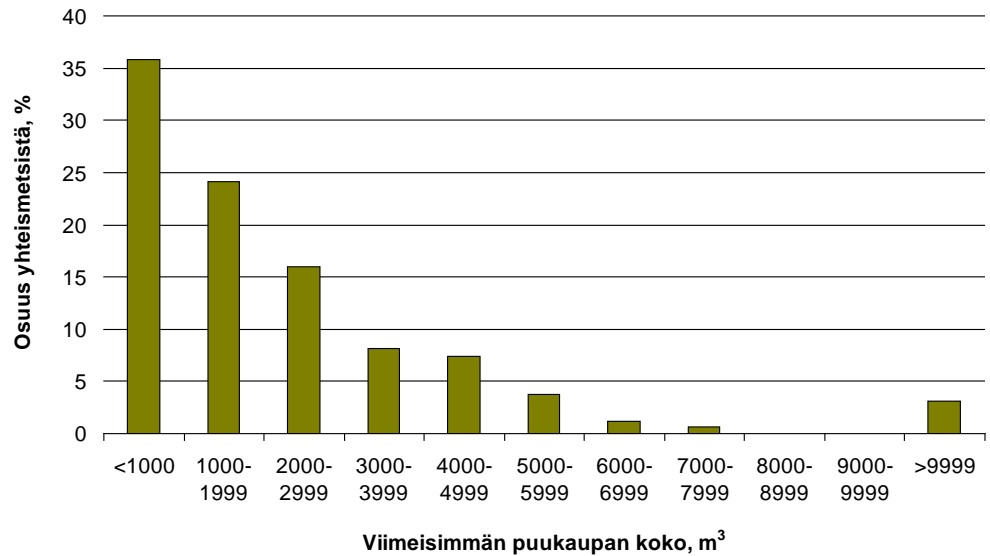
Hakkuumahdollisuuksien täyskäyttäjät (hakkuumahdollisuuksien hyödyntämisaste 90–110 % tilikaudella 2012) olivat keskimäärin hieman iäkkäämpiä ja pinta-alaltaan selvästi isompia yhteismetsiä kuin hakkuumahdollisuuksien vajaakäyttäjät. Täyskäyttäjät painottivat toiminnassaan selvästi enemmän metsäsuunnitelman noudattamista kuin vajaakäyttäjät. Kaikki hakkuumahdollisuuksien täyskäyttäjät olivat myyneet puuta 2000-luvulla. Tilikaudella 2012 täyskäyttäjät olivat myyneet puuta keskimäärin lähes 10 000 m<sup>3</sup> (2,00 m<sup>3</sup>/ha). Täyskäyttäjien kestävä kokonaishakkuusuunnite oli keskimäärin hieman yli 10 000 m<sup>3</sup>/v (taulukko 4).

*Taulukko 4. Havaitut erot yhteismetsien välillä tarkasteltaessa niiden hakkuumahdollisuuksien hyödyntämistä tilikaudella 2012. Vajaakäyttäjät = hakkuumahdollisuuksien hyödyntämistä alle 50 % tilikaudella 2012. Täyskäyttäjät = hakkuumahdollisuuksien hyödyntämistä 90–110 % tilikaudella 2012.*

	Koko aineisto	Vajaakäyttäjät (n=43)	Täyskäyttäjät (n=38)
Perustamisvuosi	1972	1981	1967
Osakaskiinteistöjä, kpl	103	25	272
Kokonaispinta-ala, ha	2 780	673	7 262
Metsäpinta-ala, ha	2 293	539	6 128
Metsätalousmaapinta-ala, ha	1 986	524	4 976
Maantieteellinen sijainti, %			
- Etelä-Suomi	24	12	29
- Itä-Suomi	14	28	5
- Länsi-Suomi	24	21	26
- Pohjois-Suomi	37	39	40
Toiminnan tavoitteet, 1...5			
- Metsäsuunnitelman noudattaminen	4,24	3,95	4,34
- Tasaiset puunmyyntitulot	3,88	3,56	4,21
- Sukutilan pitäminen yhtenäisenä	3,18	3,91	2,87
Syntyhistoria, %			
- Lisämaa-yhteismetsä	17	12	18
- Isojakoyhteismetsä	6	7	13
- Asutusyhteismetsä	31	21	34
- Organisaatiovetoinen yhteismetsä	1	0	3
- Sijoittajien yhteismetsä	6	2	5
- Suvun yhteismetsä	33	49	24
- Tilusjärjestely-/uusjakoyhteismetsä	2	2	0
Puukauppojen säännöllisyys 2000-luvulla, %			
- Useamman kerran vuodessa	20	5	26
- Kerran vuodessa	50	32	61
- Joka toinen vuosi	11	19	3
- Noin kerran 5 vuodessa	8	16	5
- Harvemmin kuin kerran 5 vuodessa	5	12	5
- Ei puukauppoja 2000-luvulla	6	16	0
Puukauppojen lukumäärä 2012, kpl	1,86	0,47	2,87
Puukaupat yhteensä 2012, m <sup>3</sup>	4 200	296	9 958
Puukaupat yhteensä 2012, m <sup>3</sup> /ha	2,12	0,57	2,00
Kokonaishakkuusuunnite, m <sup>3</sup> /v	4 658	3 075	10 110

### 3.6 Viimeisin puukauppa

Tutkimukseen osallistuneista yhteismetsistä kymmenestä ei saatu vastausta, milloin yhteismetsä myi viimeksi puuta. 72 % yhteismetsistä ilmoitti, että heidän viimeisimmän puukauppansa tekovuosi oli 2012. Yhteismetsistä 14 % oli ehtinyt tehdä puukaupan tutkimusvuonna (2013). Vuosi 2011 oli 8 %:lle yhteismetsistä viimeisin puukauppavuosi.

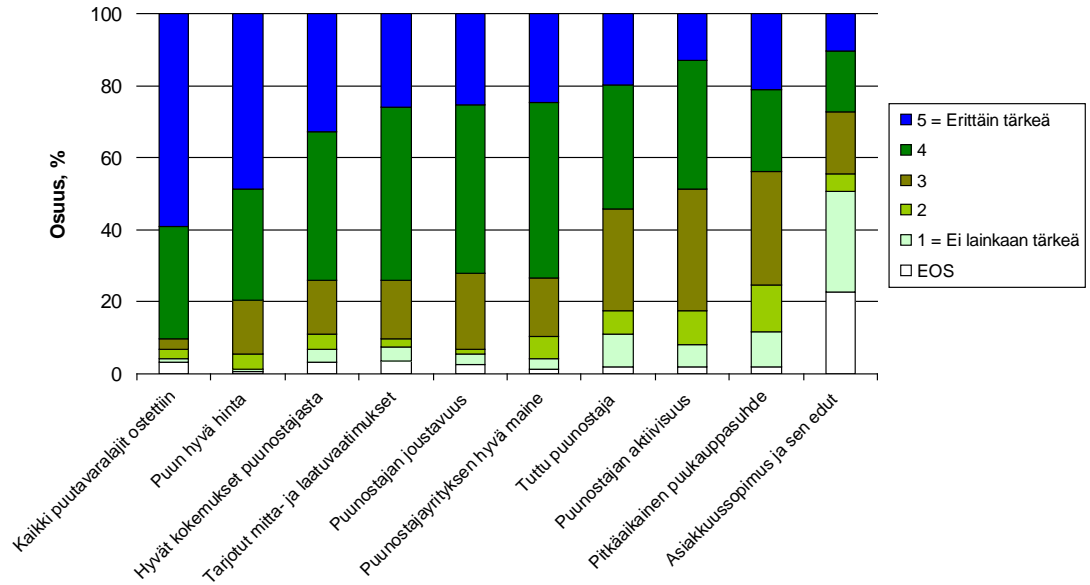


Kuva 17. Tutkimukseen vastanneiden (n=162) yhteismetsien viimeisimmän puukaupan kokojakauma.

Yhteismetsän viimeisimmän puukaupan koko vaihteli välillä 10 – 15 800 m<sup>3</sup>. Keskimäärin viimeisimmän puukaupan koko oli 2 167 m<sup>3</sup> (mediaani 1 500 m<sup>3</sup>). Runsaalla kolmanneksella yhteismetsistä viimeisin puukauppa oli alle 1 000 m<sup>3</sup> (kuva 17). Valtaosa (89 %) yhteismetsistä kertoi, että heidän viimeisin puukauppansa oli pystykauppa. 7 % yhteismetsistä oli tehnyt hankintakaupan ja 2 % toimituskaupan. Yhden yhteismetsän viimeisin puukauppa oli valtakirjakauppa.

Yhteismetsistä 22 % oli tehnyt viimeisimmän puukauppansa Stora Enso Metsän kanssa. 20 % yhteismetsistä oli tehnyt viimeisimmän puukauppansa Metsä Groupin kanssa ja 18 % UPM:n kanssa. Seuraavaksi yleisimmät puunostajayritykset olivat Versowood Oy, Pölkky Metsä Oy, Junnikkala Oy ja Keitele Forest Oy.

Tärkeimmäksi asiaksi viimeisimmässä puukaupassaan yhteismetsät kokivat, että kaikki puutavaralajit ostettiin (kuva 18). Toiseksi tärkeimmäksi asiaksi nousi puun hyvä hinta. Kolmanneksi tärkein tekijä oli hyvät kokemukset puunostajan aiemmista puukaupoista. Seuraavaksi tärkeimmät tekijät olivat tarjotut puutavaralajien mitta- ja laatuvaatimukset, puunostajan joustavuus muun muassa puun korjuun aikatauluissa sekä maksuaikatauluissa ja puunostajayrityksen hyvä maine.



Kuva 18. Tutkimukseen vastanneiden (n=162) yhteismetsien listaamat tärkeimmät tekijät yhteismetsän viimeisimmässä puukaupassa.

Yhteismetsistä yli puolet (57 %) oli kokonaisuutena melko tyytyväinen viimeisimpään puukauppaansa. Kolmannes (34 %) yhteismetsistä kertoi olevansa erittäin tyytyväinen viimeisimpään puukauppaansa. Yhteismetsistä joka kymmenes (9 %) ei ollut tyytyväinen, mutta ei myöskään tyytymätön viimeiseen puukauppaansa. Yksi yhteismetsä oli tyytymätön viimeisimpään puukauppaansa.

Yhteismetsistä 58 % arvioi, että he tekevät todennäköisesti myös seuraavan puukauppaansa saman puunostajayrityksen kanssa kuin viimeisimmän puukauppaansa. 7 % yhteismetsistä sanoi, että he tekevät varmasti myös seuraavan puukauppaansa saman puunostajayrityksen kanssa. Toisaalta 8 % yhteismetsistä arveli, etteivät he tee seuraavaa puukauppaansa saman puunostajan kanssa. Merkittävä osa (27 %) yhteismetsistä painotti, etteivät osaa sanoa vielä mitään seuraavan puukauppaansa puunostajayrityksestä.

## 4 TARKASTELU

### 4.1 Aineisto

Tehdyssä tutkimuksessa kartoitettiin yhteismetsien puukauppa-aktiivisuutta sekä profiloitiin yhteismetsiä niiden taustatekijöiden suhteen. Tutkimusta varten pyrittiin haastattelemaan kaikki Suomen yhteismetsät. Tässä ei täysin onnistuttu: osa yhteismetsistä kieltäytyi vastaamasta tutkimukseen ja osaa ei tavoitettu haastatteluun. Tutkimusaineistoksi saatiin 172 yhteismetsää. Vastausprosentti oli 71 %. Kun verrataan tutkimukseen vastanneiden yhteismetsien kokonaispinta-alaa (MML: 445 492 ha) tutkimukseen vastaamattomien yhteismetsien kokonaispinta-alaan (MML: 92 475 ha), havaitaan, että tutkimusaineiston yhteismetsien pinta-alan kattavuus oli 83 % Suomen yhteismetsien kokonaispinta-alasta (vrt. Ärölä 2013).

Katoanalyysiin tavoitettiin 71 % tutkimukseen vastaamattomista yhteismetsistä. Lisäksi tehtiin katoanalyysi Maanmittauslaitoksen (Ärölä 2013) Yhteismetsät-tilastosta, jonka mukaan vuoden 2013 alussa yhteismetsien alueellinen jakauma oli seuraava (suluissa tähän tutkimukseen vastanneiden yhteismetsien jakauma):

- Etelä-Suomi: 24 % (24,4 %)
- Itä-Suomi: 15 % (14,0 %)
- Länsi-Suomi: 26 % (24,4 %)
- Pohjois-Suomi: 35 % (37,2 %).

Edellä olevista aluejakaumista nähdään, että tutkimukseen vastanneet yhteismetsät edustivat erittäin hyvin Suomen kaikkien yhteismetsien maantieteellistä jakaumaa.

Se ero tutkimukseen vastanneiden ja vastaamattomien yhteismetsien välillä oli, että tutkimukseen vastaamattomat yhteismetsät olivat kokonaispinta-alaltaan jonkin verran pienempiä kuin tutkimukseen vastanneet yhteismetsät (vrt. kuva 5). Pienemmät pinta-alat selittävät sitä, että tutkimukseen vastaamattomat yhteismetsät olivat tehneet 2000-luvulla hieman harvemmin puukauppoja kuin tutkimukseen osallistuneet yhteismetsät (vrt. kuva 10). Tutkimukseen vastaamattomat yhteismetsät tekivät keskimäärin harvemmin ja pienempiä puukauppoja myös tilikaudella 2012 kuin tutkimukseen osallistuneet yhteismetsät (vrt. kuvat 11 ja 12).

Tutkimuksessa yhteismetsien vuosittain myymää puukauppamäärää selvitettiin vain yhdeltä vuodelta, tai paremminkin yhdeltä tilikaudelta. Tilikausi 2012 valittiin tarkasteluajankohdaksi, koska se oli loppunut kuukausi, pari ennen haastattelua (edellyttäen, että yhteismetsän tilikausi oli kalenterivuosi) ja näin tilikauden 2012 puukauppayhteenvedot olivat vastavalmistuneet ja täten helposti saatavilla. Laajempi kokonaiskuva yhteismetsien vuosittaisista puukauppamääristä olisi luultavasti saatu, jos olisi kysytty yh-

teismetsien puukauppamääriä esimerkiksi viimeiseltä 3–5 tilikaudelta. Luotettavien puukauppamäärien löytäminen useammalta tilikaudelta/kalenterivuodelta olisi todennäköisesti ollut hyvin haasteellista osalle tutkimukseen vastanneiden yhteismetsien luottamus- ja toimihenkilöistä. Tämän vuoksi useamman tilikauden/vuoden puukauppamäärien selvittämistä ei sisällytetty tähän puhelinhaastattelututkimukseen.

Metsäntutkimuslaitoksen (Mäki-Simola & Torvelainen 2013) tilastojen mukaan yksityismetsien markkinahakkuut olivat yhteensä 39,7 miljoonaa m<sup>3</sup> vuonna 2012. Viimeisen kymmenen vuoden aikana (2003–2012) yksityismetsien markkinahakkuut ovat olleet 32,1 – 46,7 miljoonaa m<sup>3</sup>/v keskimääräisen vuosittaisen puunmyyntimäärän ollessa 41,8 miljoonaa m<sup>3</sup> (Mäki-Simola & Torvelainen 2013). Täten tarkastellun vuoden 2012 yksityismetsien markkinahakkuut olivat kaksi miljoonaa kiintokuutiometriä (5 %) pienemmät kuin viimeisen kymmenen vuoden keskimääräiset vuosittaiset markkinahakkuut.

Lisäksi kun arvioidaan vuotta 2012, on muistettava, että talouden taantumana vuoksi vuonna 2012 toteutunut reaalin kantohintataso oli alimmillaan sitten 1990-luvun alun lamavuosien (Aarne 2013). Kun tunnettu tosiasia on, että puun hinnalla on merkittävä vaikutus puuntarjontaan (esim. Kuuluvainen ym. 2011, vrt. kuva 18), vuoden 2012 kantohintataso hillitsi todennäköisesti jonkin verran puukauppa-aktiivisuutta vuonna 2012.

Tutkimukseen osallistui laaja kirjo erityyppisiä yhteismetsiä; esimerkiksi tutkimukseen osallistuneiden yhteismetsien ikä oli 0 – 126 vuotta, puuntuotannossa olevan metsätalouden pinta-ala 0 – 60 000 hehtaaria ja osakaskiinteistöjen lukumäärä 2 – 4 228. Lisäksi tutkimukseen vastasi hyvin myös hallintomuodoltaan ja yhteismetsän syntyhistorialtaan erilaisia yhteismetsiä. Kaiken edellä mainitun perusteella tutkimuksen aineistoa voidaan pitää kattavana ja hyvänä kuvaamaan suomalaisia yhteismetsiä puukaupparakkeilla ja tuomaan vastauksia asetettuihin tutkimusongelmiin.

## 4.2 Tulokset

### *Yhteismetsät ja niiden profilointi*

Vuonna 2010 Havia (2011) kävi läpi kaikkien Suomen yhteismetsien ohjesäännöt ja laski, että 11 % yhteismetsistä oli toimitsijavetoisia ja 89 % hoitokuntavetoisia. Tässä tutkimuksessa yhteismetsistä 30 % oli toimitsijavetoisia ja 70 % hoitokuntavetoisia. Saatua tulosta selittää se, että viime vuosina perustetut yhteismetsät ovat olleet pääosin toimitsijavetoisia (vrt. liite 3).

Niin ikään Havian (2011) tekemässä kartoituksessa tuotiin esille, että toimitsijavetoiset yhteismetsät ovat pinta-alaltaan selvästi keskimääräistä pienempiä, yleensä 100–300 hehtaaria. Tässä tutkimuksessa toimitsijave-

toisten yhteismetsien kokonaispinta-ala oli keskimääräinen 319 hehtaaria ja puuntuotannossa olevan metsätalousmaan keskipinta-ala 280 hehtaaria.

Havian (2011) tekemään yhteismetsien laajentumistutkimukseen vastasi 118 yhteismetsää, joista pääosa (53 %) oli asutusyhteismetsiä, 18 % suvun yhteismetsiä ja 13 % isojakoyhteismetsiä. Tähän tutkimukseen osallistui eniten (33 %) suvun yhteismetsiä. Toiseksi eniten osallistui asutusyhteismetsiä, joiden osuus oli 31 %, ja kolmanneksi eniten (17 %) tutkimukseen osallistui lisämaayhteismetsiä. Tulosta selittää se, että viime vuosina perustetut yhteismetsät olleet juuri suvun yhteismetsiä (vrt. liite 3). Täten suvun yhteismetsät ovat nousseet lukumääräisesti isoimmaksi yhteismetsäryhmäksi Suomessa ohi asutusyhteismetsien. – Pinta-alallisesti isoin yhteismetsäryhmä Suomessa on edelleen isojakoyhteismetsät, joiden osuus puuntuotannossa olevasta metsätalousmaasta tutkimuksessa oli 51 %; asutusyhteismetsien osuus oli puolestaan 24 % ja suvun yhteismetsien osuus vain 4 % (vrt. liite 9).

Tämän tutkimuksen ja Havian (2011) laajentumiskartoituksen tulokset ovat samansuuntaisia sen suhteen, onko yhteismetsissä palkattua, pysyvässä työsuhteessa olevaa työvoimaa: Havia raportoi, että yhteismetsistä 6 %:lla on palkattua työvoimaa. Tässä tutkimuksessa yhteismetsistä 9 % oli palkannut vakituiseen työsuhteeseen henkilöstöä. Kolehmainen (1983) tutkimuksessa yhteismetsistä kymmenesosa oli palkannut vakinaiseen työsuhteeseen henkilöstöä.

Vuonna 1983 yhteismetsissä oli yhteensä 62 vakinaisessa työsuhteessa olevaa henkilöä (Kolehmainen 1983). Tästä kokonaishenkilömäärästä yli puolet oli metsureita. Tähän tutkimukseen osallistuneissa yhteismetsissä oli yhteensä 26 pysyvässä työsuhteessa olevaa palkattua henkilöä. Yhteismetsien metsänhoitotöiden ulkoistaminen metsänhoitoyhdistyksille selittää ainakin osittain, miksi yhteismetsien palkkaama henkilömäärä on laskenut 30 vuoden aikana. – Yllättävä tutkimustulos ei ollut, että valtaosa tämän tutkimuksen yhteismetsistä oli paikallisten metsänhoitoyhdistysten jäseniä.

Tutkimuksessa yhteismetsillä oli yhteensä lähes 18 000 osakaskiinteistöä. Keskimäärin yhteismetsillä oli 103 osakaskiinteistöä, ja 23 %:lla yhteismetsistä oli osakkaina myös yhteisöjä. Havian (2011) tutkimuksessa yhteismetsillä oli keskimäärin 136 osakaskiinteistöä, ja neljäsosalla yhteismetsistä oli yhteisöosakkaita. Tulokset olivat pääosin samansuuntaisia; osakaskiinteistöjen lukumäärä oli tosin hieman pienentynyt kolmen vuoden aikana. Yhteismetsien osakaskiinteistöjen lukumäärän pienentymistä selittää se, että uudet yhteismetsät ovat osakaskiinteistöjen lukumäärältä huomattavasti pienempiä kuin vanhat yhteismetsät (vrt. liite 3).

Havia (2011) raportoi, että 45 % yhteismetsistä oli laajentunut ja yhteismetsän suuri koko ja pitkä ikä lisäsivät yhteismetsän halukkuutta laajentua. Tässä tutkimuksessa yhteismetsistä 57 % arvioi pinta-alansa kasvavan seu-

raavan viiden vuoden aikana. Pinta-alaltaan keskimääräistä isommat yhteismetsät arvioivat useimmiten pinta-alansa kasvavan.

### ***Yhteismetsien puukauppojen säännöllisyys***

Tutkimukseen osallistuneet, kuten myös tutkimukseen vastaamattomat yhteismetsät olivat myyneet puuta hyvin säännöllisesti 2000-luvulla: Kun lasketaan yhteen tutkimukseen osallistuneet ja vastaamattomat yhteismetsät, 68 % yhteismetsistä oli myynyt puuta kerran tai useammin 2000-luvulla ja 8 % yhteismetsistä ei ollut myynyt puuta lainkaan 2000-luvulla. Osaltaan tulosta – lähes joka kymmenes yhteismetsä ei ollut myynyt puuta 2000-luvulla – selittää se, että tutkimukseen osallistuneista yhteismetsistä 27 % oli perustettu 2010-luvulla (vrt. kuva 3), ja täten melko iso osa yhteismetsistä oli ollut vain alle kolme vuotta puukauppamarkkinoilla 2000-luvulla.

Kolehmainen (1983) havaitsi myös, että yhteismetsät myyvät puuta säännöllisesti; Kolehmaisen tutkimuksessa noin joka kymmenes yhteismetsä teki useita puukauppoja vuodessa. Tässä tutkimuksessa keskimäärin joka viides yhteismetsä oli tehnyt useita puukauppoja vuodessa 2000-luvulla. Hännisen ym. (2011) mukaan suomalaiset metsänomistajat tekevät puukauppoja keskimäärin 3,4 vuoden välein ja metsäalan koolla on selvä yhteys puukauppojen tiheyteen: Kun metsälön koko oli alle 10 hehtaaria, puunmyyntiväli oli 4,1 vuotta. Vastaavasti Hännisen ym. (2011) Suomalainen metsänomistaja 2010 -tutkimuksen mukaan kun metsäalan koko oli yli 100 hehtaaria, puukauppojen väli oli 2,5 vuotta.

Tämän tutkimuksen tulokset tukevat Hännisen ym. (2011) havaintoja: Tehdyn profiloinnin mukaan useasti 2000-luvulla puuta myyneet yhteismetsät olivat pinta-alaltaan keskimääräistä isompia ja vanhempia yhteismetsiä. Monesti myös asutus- ja isojakoyhteismetsät ja sijoittajien yhteismetsät olivat useasti 2000-luvulla puuta myyneitä yhteismetsiä.

### ***Yhteismetsien myymä puumäärä 2012***

Tutkimukseen vastanneet yhteismetsät myivät keskimäärin 4 200 m<sup>3</sup> puuta tilikaudella 2012. Vastaavasti tutkimukseen vastaamattomat yhteismetsät myivät noin puolet (keskimäärin 2 212 m<sup>3</sup>) tutkimukseen osallistuneiden puukauppamäärästä. Tehdyn tutkimuksen pohjalta voidaan arvioida, että yhteismetsät myivät yhteensä lähes 0,9 miljoonaa m<sup>3</sup> puuta tilikaudella 2012. Kun vuonna 2012 kaikkien yksityismetsien, mukaan lukien yhteismetsät, markkinahakkuut olivat 39,7 miljoonaa m<sup>3</sup> (Mäki-Simola & Torvelainen 2013), siitä yhteismetsien osuus oli runsaat 2 %.

Voidaan ennustaa, että lähivuosien aikana yhteismetsien vuotuiset puukauppamäärät nousevat selvästi yli 0,9 miljoonan kiintokuutiometrin ja kymmenen vuoden päästä yhteismetsien vuosittaiset hakkuut ovat jo lähes 1 miljoona kiintokuutiometriä, koska Pohjois-Suomen isot yhteismetsät nostavat hakkuusuunnitteitaan tulevinä vuosina: laserkeilausaineistojen ja kasvuntarkistusmittausten perusteella lasketut uudet kasvumallit mahdol-



listavat hakkuusuunnitteen nostamisen (Jääskeläinen 2013, Jauhiainen 2014). Myös yhteismetsien panostus metsänhoitoon ja vanhojen metsien, joiden vuosikasvu on alhainen, uudistaminen nostavat yhteismetsien hakkuusuunnitteita tulevina vuosina.

Tutkimuksessa määritetty yhteismetsien vuosittain myymä puumäärä jäi selvästi alle Kurjen ym. (2012) raportoiman yhteismetsien vuosittain myymän puumäärän (keskimäärin 7 950 m<sup>3</sup>). Osaltaan erovaisuutta keski-puunmyyntimäärissä tämän ja Kurjen ym. (2012) tutkimusten välillä selittää se, että Kurjen ym. tutkimukseen osallistui vain 15 % yhteismetsien lukumäärästä ja 36 % yhteismetsien pinta-alasta.

Hännisen ym. (2011) Suomalainen metsänomistaja 2010 -tutkimuksen mukaan yksityismetsänomistajat myivät puuta keskimäärin 530 m<sup>3</sup>/v (3,5 m<sup>3</sup>/ha/v) vuosina 2004–2008. Tässä tutkimuksessa puuntuotannossa olevaan metsätalousmaapinta-alaan suhteutettuna yhteismetsät myivät puuta keskimäärin 2,12 m<sup>3</sup>/ha tilikaudella 2012. Täten yksittäinen yhteismetsä myy merkittävästi suuremman keskikokonsa vuoksi keskimäärin selvästi enemmän puuta vuosittain kuin yksittäinen yksityinen metsätila Suomessa. Sen sijaan hehtaariohtaisesti yhteismetsien vuosittaiset puunmyyntimäärät jäävät runsaan kolmanneksen pienemmiksi kuin yksityismetsänomistajien myymät puumäärät.

Yksi syy siihen, etteivät yhteismetsien myymät vuotuiset hehtaariohtaiset (m<sup>3</sup>/ha/v) puunmyyntimäärät nousseet sen korkeammiksi kuin mitä raportoitiin, on todennäköisesti se, että yhteismetsien metsien maaperän tarjoamat edellytykset puuntuotannolle ovat hieman heikommät kuin keskimäärin metsätalousmaalla Suomessa; Kolehmainen (1983) mukaan 1980-luvun alussa erityisesti rämeiden osuus oli huomattava yhteismetsien metsämaasta.

Runsaasti puuta tilikaudella 2012 myyneet yhteismetsät olivat valtaosin hoitokuntavetoisia, metsäpinta-alaltaan keskimääräistä isompia ja keskimääräistä vanhempia sekä monesti asutus-, lisämaa- ja isojakoyhteismetsiä. Vastaavasti vähän puuta myyneet yhteismetsät olivat useimmiten kooltaan keskimääräistä pienempiä ja keskimääräistä nuorempia suvun yhteismetsiä. Jos viimeisen vuosikymmenen aikana toteutunut kehitys jatkuu, seuraavan kymmenen vuoden aikana yhteismetsistä erityisesti suvun yhteismetsien lukumäärä tulee kasvamaan. Mikäli suvun yhteismetsät ovat jatkossakin vähemmän aktiivisia toimijoita puukauppamarkkinoilla, merkitsee tämä sitä, ettei puun tarjonta yhteismetsistä lisäännä samassa suhteessa kuin miten yhteismetsien kokonaismetsäpinta-ala Suomessa kasvaa.

### ***Hakkuumahdollisuuksien hyödyntäminen yhteismetsissä***

Metsäteho Oy:n, Helsingin yliopiston ja Metsäntutkimuslaitoksen (Pingoud ym. 2010) tutkimuksessa verrattiin metsäkeskuksista saatuja alueellisten metsäsuunnitelmien yhdistelmien (ASY) hakkuumahdollisuuksia yksityis-

metsissä vuosina 2004–2008 toteutuneisiin hakkuisiin. Pingoudin ym. (2010) kartoituksessa yksityismetsien havupuumetsävarojen käyttöaste oli 105 %; maakunnittain käyttöaste vaihteli välillä 79–124 %: matalin hakkuumahdollisuuksien käyttöaste oli Lounais-Suomessa ja korkein Hämeessä, Kymenlaaksossa, Keski- ja Pohjois-Pohjanmaalla, Pohjois-Savossa ja Lapissa.

Tässä tutkimuksessa yhteismetsien hakkuumahdollisuuksien hyödyntämistä oli myös korkea, keskimäärin 92 %. Tukkipuulla hyödyntämistä oli lähes sata prosenttia, mutta kuitupuulla se jäi runsaaseen 80 prosenttiin. Hakkuumahdollisuuksien vajaakäyttöä oli keskimääräistä enemmän Itä-Suomessa ja keskimääräistä vähemmän Etelä-Suomessa.

Tutkimuksen perusteella voidaan arvioida, että Suomen yhteismetsien vuotuinen kestävä kokonaishakkuusuunnite on nykyisin 1 miljoona kiintokuutiometriä. Kuten edellä laskettiin, tulevien vuosien aikana yhteismetsien hakkuusuunnitteet tulevat nousemaan; voidaan arvioida, että kymmenen vuoden päästä yhteismetsien vuotuinen kokonaishakkuusuunnite on 1,1 miljoonan kiintokuutiometrin tasolla.

Myös Kolehmainen (1983) havaitsi tutkimuksessaan, että yhteismetsät hyödyntävät tehokkaasti hakkuumahdollisuuksiaan: Kolehmainen (1983) korosti, että erityisesti ne yhteismetsät, joissa oli palkattua toimihenkilöstöä, hyödyntävät metsiään metsäsuunnitelman mukaisesti. Tässä tutkimuksessa ei ollut merkittävää ero hakkuumahdollisuuksien hyödyntämistasteessa sen suhteen, oliko yhteismetsässä palkattua vakinaista henkilöstöä vai ei.

Hakkuumahdollisuuksien hyödyntämistasoa tarkasteltaessa on muistettava, että hakkuumahdollisuuksien hyödyntämistä selvitettiin tutkimuksessa vain yhden vuoden, tilikauden perusteella, ja tarkasteltu tilikausi 2012 oli puukaupallisesti hieman ”alavireinen”. Kuten edellä todettiin, useamman vuoden aikasarja olisi antanut tarkemman tason yhteismetsien hakkuumahdollisuuksien hyödyntämisestä. Toisaalta kun suurimpien yhteismetsien puunmyynnit ovat suhteellisen säännöllisiä, yhdenkin vuoden/tilikauden perusteella voidaan suunta-antavasti arvioida yhteismetsien hakkuumahdollisuuksien hyödyntämistä.

Hakkuumahdollisuudet olivat tilikaudella 2012 täyskäytössä keskimääräistä isommissa ja vanhemmissa yhteismetsissä. Asutus-, lisämaa- ja isojakoyhteismetsät sekä sijoittajien yhteismetsät olivat useammin hakkuumahdollisuuksien täyskäyttäjiä kuin vajaakäyttäjiä. Hakkuumahdollisuuksien vajaakäyttäjät olivat keskimääräistä nuorempia ja pienempiä yhteismetsiä. Melko monessa itäsuomalaisessa ja suvun yhteismetsässä oli myös hakkuumahdollisuuksien vajaakäyttöä tilikaudella 2012.

### ***Jatkotutkimustarpeet***

Tutkimuksen tulokset osoittivat yksiselitteisesti, että suvun yhteismetsät myyvät puuta harvemmin ja vähemmän kuin muut yhteismetsät. Miksi suvun yhteismetsistä tulee puuta markkinoille vähemmän kuin perinteisistä (asutus-, isojako- ja lisämaa-)yhteismetsistä? Osin suvun yhteismetsien passiivisempaa toimintaa puukauppamarkkinoilla selittää niiden keskimääräistä pienempi metsäpinta-ala. Suvun yhteismetsien puukaupallisen toiminnan taustalla pinta-alojen lisäksi on varmasti muitakin tekijöitä ja mahdollisia kehittämistarpeita, joihin tulee syventyä jatkotutkimuksissa.

### **4.3 Johtopäätökset**

Valtaosassa yhteismetsissä harjoitetaan suunnitelmallista metsätaloutta, ja pääosa yhteismetsistä on aktiivisia toimijoita puukauppamarkkinoilla. Monella yhteismetsällä taloudelliset tavoitteet (metsätalouden tehokas harjoittaminen ja säännölliset puunmyyntitulot) painottuvat toiminnassa. Isot puukaupparamäärät ja leimikkokeskitykset ovat yhteismetsien valtti puukauppamarkkinoilla (vrt. Ojala 2013) ja tekevät niistä tavoiteltuja puukauppaneina; usealla isolla, perinteikkäällä yhteismetsällä on tärkeä rooli aluetaloudessa.

Moni uusi, 2000-luvulla perustettu yhteismetsä on suvun yhteismetsä, joiden toiminnassa taloudelliset tavoitteet eivät korostu niin voimakkaasti kuin vanhoilla (asutus-, isojako- ja lisämaa-)yhteismetsillä. Tämä näyttää merkitsevän jonkin verran passiivisempaa roolia puukauppamarkkinoilla verrattuna vanhoihin, puukauppa-aktiivisiin yhteismetsiin (vrt. Kuuluvainen ym. 2011).

Tutkimuksen perusteella yhteismetsien puukaupallinen toiminta vaihtelee suuresti tilakoon mukaan. Jatkotutkimuksissa olisi syvennyttävä suvun yhteismetsiin ja niiden puukaupalliseen toimintaan.

## LÄHTEET

- Aarne, M. 2013. Puukauppa. Julkaisussa: Ylitalo, E. (toim.). Metsätilastollinen vuosikirja 2013. Metsäntutkimuslaitos, Suomen virallinen tilasto, Maa-, metsä- ja kalatalous 2013. s. 147–168.  
([http://www.metla.fi/metinfo/tilasto/julkaisut/vsk/2013/vsk13\\_04.pdf](http://www.metla.fi/metinfo/tilasto/julkaisut/vsk/2013/vsk13_04.pdf)).
- Havia, P. 2011. Yhteismetsien laajentuminen – uusia osakkaita, lisää metsää. Mikkelin ammattikorkeakoulu, Metsätalouden liiketoiminnan koulutusohjelma, Ylempi amk-tutkinto, Opinnäytetyö.  
([http://www.theseus.fi/bitstream/handle/10024/33990/Havia\\_Pirjo.pdf?sequence=1](http://www.theseus.fi/bitstream/handle/10024/33990/Havia_Pirjo.pdf?sequence=1)).
- Havia, P. 2012. Yhteismetsä. Perustaminen, hallinto & verotus. Metsätalouden kehittämiskeskus Tapio, Tapion julkaisusarja 33/2012.
- Havola, I. 2009. Pirkanmaan yhteismetsien nykytilan selvitys ja metsänomistaja-tutkimus yhteismetsien perustamishalukkuudesta Vesilahden Hirsikan-kaan alueella. Tampereen ammattikorkeakoulu, Metsätalouden koulutusohjelma, Opinnäytetyö.  
(<http://www.theseus.fi/bitstream/handle/10024/9314/Havola.Iris.pdf?sequence=2>).
- Heiskanen, M. 2005. Yhteismetsäsijoituksen kilpailukyky: Tarkastelussa Pohjois-Karjalan ja Hämeen-Uudenmaan yhteismetsät. Joensuun yliopisto, Metsäsuunnittelun ja ekonomian pro gradu -tutkielma.
- Honkanen, M. 2012. Metsätilusjärjestelyt ja yhteismetsät, Toimiva metsä -hankkeen tiedottamisen vaikuttavuus. Mikkelin ammattikorkeakoulu, Metsätalouden liiketoiminnan koulutusohjelma, Ylempi amk-tutkinto, Opinnäytetyö.  
([https://www.theseus.fi/bitstream/handle/10024/38853/Honkanen\\_Mikko.pdf?sequence=1](https://www.theseus.fi/bitstream/handle/10024/38853/Honkanen_Mikko.pdf?sequence=1)).
- Huovinen, T. 2012. Kohdennettu metsänomistajatutkimus yhteismetsien kiinnostavuudesta Mhy Koillis-Savon jäsenille. Tampereen ammattikorkeakoulu, Metsätalouden koulutusohjelma, Opinnäytetyö.  
([http://www.theseus.fi/bitstream/handle/10024/46620/Huovinen\\_Timo.pdf?sequence=1](http://www.theseus.fi/bitstream/handle/10024/46620/Huovinen_Timo.pdf?sequence=1)).
- Hänninen, H., Karppinen, H. & Leppänen, J. 2010. Suomalainen metsänomistaja 2010. Metlan työraportteja 208.  
(<http://www.metla.fi/julkaisut/workingpapers/2011/mwp208.pdf>).
- Jalkanen, J. 2004. Yhteismetsä: Toimintaympäristön oikeudellispainotteinen tarkastelu. Joensuun yliopisto, Metsäympäristön hoidon ja suojelun pro gradu -tutkielma.
- Jauhiainen, H. 2014. Vanhat mallit historiaan. Metsälehti 3/2014: 20.
- Jääskeläinen, V. 2013. Sallan yhteismetsä: Hakkuusuunnitteet nousussa. Koneyrittäjä 9/2013: 24–26.

- Kansallinen metsäohjelma 2015: Lisää hyvinvointia monimuotoisista metsistä - Valtioneuvoston periaatepäätös. 2008. Maa- ja metsätalousministeriön julkaisuja 3/2008.  
([http://www.mmm.fi/attachments/metsat/kmo/5ywg0T9jr/3\\_2008FINetti.pdf](http://www.mmm.fi/attachments/metsat/kmo/5ywg0T9jr/3_2008FINetti.pdf)).
- Kolehmainen, I. 1983. Yhteismetsien metsätalous. Helsingin yliopiston kansantaloudellisen metsäekonomian laitos, Tiedonantoja 5/1983.
- Kurki, P., Mutanen, A., Mikkola, E., Leppänen, J. & Hänninen, R. 2012. Puumarkkinoiden toimivuus ja kehittämiskohteet. Metlan työraportteja 242.  
(<http://www.metla.fi/julkaisut/workingpapers/2012/mwp242.pdf>).
- Kuuluvainen, J., Karppinen, H., Hänninen, H., Pajuoja, H. & Uusivuori, J. 2011. Yksityismetsien puuntarjonta. Uudet metsänomistajat. Metsätehon katsaus 47.  
([http://www.metsateho.fi/files/metsateho/Katsaus/Katsaus\\_047\\_Yksityismetsien\\_puuntarjonta\\_Uudet\\_metsanomistajat\\_hp\\_ym.pdf](http://www.metsateho.fi/files/metsateho/Katsaus/Katsaus_047_Yksityismetsien_puuntarjonta_Uudet_metsanomistajat_hp_ym.pdf)).
- Leppänen, J. 2012. Metsänomistajien kiinnostus yhteismetsään Kalajokilaakson metsänhoitoyhdistyksen alueella. Seinäjoen ammattikorkeakoulu, Metsätalouden koulutusohjelma, Opinnäytetyö.  
([http://theseus.fi/bitstream/handle/10024/45394/Leppanen\\_Janne.pdf?sequence=1](http://theseus.fi/bitstream/handle/10024/45394/Leppanen_Janne.pdf?sequence=1)).
- Leppänen, J. & Sevola, Y. 2014. Metsämaan omistus 2012. Metsäntutkimuslaitos, Metsätalostatiedote 6/2014.  
([http://www.metla.fi/metinfo/tilasto/julkaisut/mtt/2014/metsamaan\\_omistus2012.pdf](http://www.metla.fi/metinfo/tilasto/julkaisut/mtt/2014/metsamaan_omistus2012.pdf)).
- Metsälaki L 3.9.1886/29.
- Metsäpelto, E.E. 1942. Suomen yhteismetsät. Acta Forestalia Fennica 49(1): 1–41.
- Metsätilakoon ja rakenteen kehittäminen -Työryhmän loppuraportti. 2012. Maa- ja metsätalousministeriö, Työryhmämuistio 1/2012.  
([http://www.mmm.fi/attachments/mmm/julkaisut/tyoryhmuistiot/2012/64bnzX3IK/trm2012\\_1\\_Kehittamishanke\\_metsatilikoon\\_ ja\\_rakenteen\\_parantamiseksi.pdf](http://www.mmm.fi/attachments/mmm/julkaisut/tyoryhmuistiot/2012/64bnzX3IK/trm2012_1_Kehittamishanke_metsatilikoon_ ja_rakenteen_parantamiseksi.pdf)).
- Mäki-Simola, E. & Torvelainen, J. 2013. Hakkuut ja puun kuljetus. Julkaisussa: Ylitähti, E. (toim.). Metsätalostilastollinen vuosikirja 2013. Metsäntutkimuslaitos, Suomen virallinen tilasto, Maa-, metsä- ja kalatalous 2013. s. 169–198.  
([http://www.metla.fi/metinfo/tilasto/julkaisut/vsk/2013/vsk13\\_05.pdf](http://www.metla.fi/metinfo/tilasto/julkaisut/vsk/2013/vsk13_05.pdf)).
- Ojala, A. 2013. Oston hankintaesimiesten näkemykset yhteismetsistä puukaupamarkkinoilla. Karelia-ammattikorkeakoulu, Metsätalouden koulutusohjelma, Opinnäytetyö.  
([http://www.theseus.fi/bitstream/handle/10024/59800/Ojala\\_Ari.pdf?sequence=1](http://www.theseus.fi/bitstream/handle/10024/59800/Ojala_Ari.pdf?sequence=1)).
- Pingoud, P., Karppinen, H., Hämäläinen, J., Hänninen, H. & Pajuoja, H. 2010. Yksityismetsien alueellinen käyttöaste. Metsätehon katsaus 45.  
([http://www.metsateho.fi/files/metsateho/Katsaus/Katsaus\\_045\\_Yksityismetsien\\_alueellinen\\_kayttoaste\\_pp\\_ym.pdf](http://www.metsateho.fi/files/metsateho/Katsaus/Katsaus_045_Yksityismetsien_alueellinen_kayttoaste_pp_ym.pdf)).

- Pätsi, T. 2011. Yhteismetsien kokemukset arvonmäärittämisestä liittämistilanteissa. Mikkelin ammattikorkeakoulu, Metsätalouden koulutusohjelma, Opinnäytetyö.  
([http://www.tapio.fi/files/tapio/yhteismets\\_kuvat/Yhteismetsien\\_kokemukset\\_arvonmaarityksesta\\_liittamistilanteissa.pdf](http://www.tapio.fi/files/tapio/yhteismets_kuvat/Yhteismetsien_kokemukset_arvonmaarityksesta_liittamistilanteissa.pdf)).
- Rämö, A-K. & Tiili, T. 2007. Metsänomistajien käsitykset metsien yhteisomistuksesta: Metsänomistajakysely. Pellervon taloudellisen tutkimuslaitoksen raportteja 204.  
([http://ptt.fi/wp-content/uploads/2013/04/rap204\\_0702080950.pdf](http://ptt.fi/wp-content/uploads/2013/04/rap204_0702080950.pdf)).
- Syd, I. 2013. Jaalan yhteismetsä. Kymenlaakson ammattikorkeakoulu, Liiketalouden koulutusohjelma / Julkishallinto ja juridiikka, Opinnäytetyö.  
([https://www.theseus.fi/bitstream/handle/10024/66163/Syd\\_Isto.pdf?sequence=1](https://www.theseus.fi/bitstream/handle/10024/66163/Syd_Isto.pdf?sequence=1)).
- Vänninmaja, J. 2012. Metsäomistajien kiinnostus yhteismetsän perustamista kohtaan Pohjois-Pirkan metsänhoitoyhdistyksen Teiskon alueella. Tampereen ammattikorkeakoulu, Metsätalouden koulutusohjelma, Opinnäytetyö.  
([http://theseus17-kk.lib.helsinki.fi/bitstream/handle/10024/41109/Vanninmaja\\_Juha.pdf?sequence=1](http://theseus17-kk.lib.helsinki.fi/bitstream/handle/10024/41109/Vanninmaja_Juha.pdf?sequence=1)).
- Yhteismetsälaki 14.2.2003/109.  
(<http://www.finlex.fi/fi/laki/ajantasa/2003/20030109>).
- Ärölä, E. 2013. Suomen yhteismetsät -tilastot, 2003–2013. Maanmittauslaitos.

Tutkimukseen vastanneet yhteismetsät kuvattuna niiden hallintomuodon mukaan.

**Lihavoidulla** on merkitty ne muuttujat, joiden suhteen oli tilastollista eroa kuvattujen yhteismetsäryhmien välillä.

	Koko aineisto (n=172)	Hoitokunta-vetoinen (n=121)	Toimitsija-vetoinen (n=51)
Palkattua henkilöstöä, %			
- On	9	10	6
- Ei	91	90	94
<b>Perustamisvuosi</b>	<b>1972</b>	<b>1958</b>	<b>2007</b>
<b>Osakaskiinteistöjä, kpl</b>	<b>103</b>	<b>142</b>	<b>8</b>
<b>Osakkaina yhteisöjä, %</b>			
- On	23	31	4
- Ei	77	69	96
<b>MHY:n jäsen, %</b>			
- On	81	86	71
- Ei	19	14	29
<b>Kokonaispinta-ala, ha</b>	<b>2 780</b>	<b>3 817</b>	<b>319</b>
<b>Metsäpinta-ala, ha</b>	<b>2 293</b>	<b>3 139</b>	<b>286</b>
<b>Metsätalousmaapinta-ala, ha</b>	<b>1 986</b>	<b>2 704</b>	<b>280</b>
Maantieteellinen sijainti, %			
- Etelä-Suomi	24	28	16
- <b>Itä-Suomi</b>	<b>14</b>	<b>8</b>	<b>28</b>
- Länsi-Suomi	24	25	24
- Pohjois-Suomi	37	39	33
Toiminnan tavoitteet, 1...5			
- Metsäsuunnitelman noudattaminen	4,24	4,31	4,08
- <b>Tasaiset puunmyyntitulot</b>	<b>3,88</b>	<b>4,02</b>	<b>3,55</b>
- <b>Tehokas metsätalous</b>	<b>4,49</b>	<b>4,56</b>	<b>4,31</b>
- Tonttien myynti/vuokraus	1,86	1,99	1,55
- Luonnonsuojelu	2,87	2,97	2,63
- <b>Ulkoilumahdollisuudet</b>	<b>2,98</b>	<b>2,83</b>	<b>3,33</b>
- Metsästysmahdollisuudet	3,22	3,35	2,92
- Kalastusmahdollisuudet	2,02	1,97	2,16
- YM:n pinta-alan kasvattaminen	3,14	3,08	3,28
- <b>Sijoitustoiminta</b>	<b>2,32</b>	<b>2,14</b>	<b>2,75</b>
- <b>Sukutilan pitäminen yhtenäisenä</b>	<b>3,18</b>	<b>2,65</b>	<b>4,43</b>
<b>Syntyhistoria, %</b>			
- <b>Lisämaayhteismetsä</b>	<b>17</b>	<b>23</b>	<b>2</b>
- <b>Isojakoyhteismetsä</b>	<b>6</b>	<b>9</b>	<b>0</b>
- <b>Asutusyhteismetsä</b>	<b>31</b>	<b>44</b>	<b>2</b>
- <b>Organisaatiovetoinen yhteismetsä</b>	<b>1</b>	<b>2</b>	<b>0</b>
- <b>Sijoittajien yhteismetsä</b>	<b>6</b>	<b>4</b>	<b>10</b>
- <b>Suvun yhteismetsä</b>	<b>33</b>	<b>12</b>	<b>84</b>
- <b>Tilusjärjestely-/uusjakoyhteismetsä</b>	<b>2</b>	<b>2</b>	<b>2</b>
Pinta-alan kehitys 2013–2017, %			
- Ei muutosta	41	41	39
- Yhdistetään toiseen YM:ään	1	2	0
- Pienenee	1	2	0
- Kasvaa	57	55	61

Tutkimukseen vastanneet yhteismetsät kuvattuna sen mukaan, oliko yhteismetsässä pysyvässä työsuhteessa olevaa palkattua henkilöstöä.

**Lihavoidulla** on merkitty ne muuttujat, joiden suhteen oli tilastollista eroa kuvattujen yhteismetsäryhmien välillä.

	Koko aineisto (n=172)	Palkattua henkilöstöä (n=15)	Ei palkattua henkilöstöä (n=157)
Hallintomuoto, %			
- Hoitokuntavetoinen	70	80	69
- Toimitsijavetoinen	30	20	31
Perustamisvuosi	1972	1962	1973
<b>Osakaskiinteistöjä, kpl</b>	<b>103</b>	<b>715</b>	<b>44</b>
Osakkaina yhteisöjä, %			
- On	23	100	0
- Ei	77	0	100
MHY:n jäsen, %			
- On	81	73	82
- Ei	19	27	18
<b>Kokonaispinta-ala, ha</b>	<b>2 780</b>	<b>18 054</b>	<b>1 321</b>
<b>Metsäpinta-ala, ha</b>	<b>2 293</b>	<b>15 173</b>	<b>1 062</b>
<b>Metsätalousmaapinta-ala, ha</b>	<b>1 986</b>	<b>12 439</b>	<b>987</b>
Maantieteellinen sijainti, %			
- Etelä-Suomi	24	33	24
- Itä-Suomi	14	7	15
- Länsi-Suomi	24	20	25
- Pohjois-Suomi	37	40	37
Toiminnan tavoitteet, 1...5			
- Metsäsuunnitelman noudattaminen	4,24	4,13	4,26
- Tasaiset puunmyyntitulot	3,88	4,20	3,85
- Tehokas metsätalous	4,49	4,60	4,48
- <b>Tonttien myynti/vuokraus</b>	<b>1,86</b>	<b>3,20</b>	<b>1,73</b>
- Luonnonsuojelu	2,87	2,87	2,87
- <b>Ulkoilumahdollisuudet</b>	<b>2,98</b>	<b>3,53</b>	<b>2,92</b>
- Metsästysmahdollisuudet	3,22	3,53	3,19
- Kalastusmahdollisuudet	2,02	2,13	2,01
- <b>YM:n pinta-alan kasvattaminen</b>	<b>3,14</b>	<b>3,87</b>	<b>3,07</b>
- <b>Sijoitustoiminta</b>	<b>2,32</b>	<b>3,07</b>	<b>2,25</b>
- <b>Sukutilan pitäminen yhtenäisenä</b>	<b>3,18</b>	<b>2,00</b>	<b>3,29</b>
<b>Syntyhistoria, %</b>			
- <b>Lisämaayhteismetsä</b>	<b>17</b>	<b>0</b>	<b>19</b>
- <b>Isojakoyhteismetsä</b>	<b>6</b>	<b>33</b>	<b>4</b>
- <b>Asutusyhteismetsä</b>	<b>31</b>	<b>47</b>	<b>30</b>
- <b>Organisaatiovetoinen yhteismetsä</b>	<b>1</b>	<b>0</b>	<b>1</b>
- <b>Sijoittajien yhteismetsä</b>	<b>6</b>	<b>0</b>	<b>6</b>
- <b>Suvun yhteismetsä</b>	<b>33</b>	<b>13</b>	<b>35</b>
- <b>Tilusjärjestely-/uusjakoyhteismetsä</b>	<b>2</b>	<b>7</b>	<b>1</b>
Pinta-alan kehitys 2013–2017, %			
- Ei muutosta	41	20	43
- Yhdistetään toiseen YM:ään	1	0	1
- Pienenee	1	0	1
- Kasvaa	57	80	55



Tutkimukseen vastanneet yhteismetsät kuvattuna sen mukaan, oliko yhteismetsä perustettu ennen uutta (L 14.2.2003/109) yhteismetsälakia (1887–2002) vai uuden yhteismetsälain aikana (2003–2013).

**Lihavoidulla** on merkitty ne muuttujat, joiden suhteen oli tilastollista eroa kuvattujen yhteismetsäryhmien välillä.

	Koko aineisto (n=172)	Perustamisvuosi 1887–2002 (n=104)	Perustamisvuosi 2003–2013 (n=68)
<b>Hallintomuoto, %</b>			
- Hoitokuntavetoinen	70	<b>98</b>	<b>28</b>
- Toimitsijavetoinen	30	<b>2</b>	<b>72</b>
Palkattua henkilöstöä, %			
- On	9	12	4
- Ei	91	88	96
<b>Osakaskiinteistöjä, kpl</b>	103	<b>155</b>	<b>22</b>
<b>Osakkaina yhteisöjä, %</b>			
- On	23	<b>30</b>	<b>13</b>
- Ei	77	<b>70</b>	<b>87</b>
<b>MHY:n jäsen, %</b>			
- On	81	<b>89</b>	<b>71</b>
- Ei	19	<b>11</b>	<b>29</b>
<b>Kokonaispinta-ala, ha</b>	2 780	<b>4 273</b>	<b>497</b>
<b>Metsäpinta-ala, ha</b>	2 293	<b>3 496</b>	<b>452</b>
<b>Metsätalousmaapinta-ala, ha</b>	1 986	<b>3 039</b>	<b>374</b>
Maantieteellinen sijainti, %			
- Etelä-Suomi	24	29	18
- <b>Itä-Suomi</b>	14	<b>8</b>	<b>24</b>
- Länsi-Suomi	24	22	28
- Pohjois-Suomi	37	41	31
Toiminnan tavoitteet, 1...5			
- Metsäsuunnitelman noudattaminen	4,24	4,30	4,16
- <b>Tasaiset puunmyyntitulot</b>	3,88	<b>4,14</b>	<b>3,47</b>
- <b>Tehokas metsätalous</b>	4,49	<b>4,59</b>	<b>4,34</b>
- Tonttien myynti/vuokraus	1,86	2,01	1,63
- Luonnonsuojelu	2,87	2,93	2,77
- Ulkoilumahdollisuudet	2,98	2,97	2,99
- <b>Metsästysmahdollisuudet</b>	3,22	<b>3,43</b>	<b>2,90</b>
- Kalastusmahdollisuudet	2,02	1,93	2,16
- YM:n pinta-alan kasvattaminen	3,14	3,08	3,24
- <b>Sijoitustoiminta</b>	2,32	<b>2,12</b>	<b>2,63</b>
- <b>Sukutilan pitäminen yhtenäisenä</b>	3,18	<b>2,42</b>	<b>4,34</b>
<b>Syntyhistoria, %</b>			
- <b>Lisämaayhteismetsä</b>	17	<b>27</b>	<b>2</b>
- <b>Isojakoyhteismetsä</b>	6	<b>11</b>	<b>0</b>
- <b>Asutusyhteismetsä</b>	31	<b>51</b>	<b>2</b>
- <b>Organisaatiövetoinen yhteismetsä</b>	1	<b>1</b>	<b>2</b>
- <b>Sijoittajien yhteismetsä</b>	6	<b>3</b>	<b>10</b>
- <b>Suvun yhteismetsä</b>	33	<b>3</b>	<b>79</b>
- <b>Tilusjärjestely-/uusjakoyhteismetsä</b>	2	<b>2</b>	<b>2</b>
Pinta-alan kehitys 2013–2017, %			
- Ei muutosta	41	40	41
- Yhdistetään toiseen YM:ään	1	2	0
- Pienenee	1	2	0
- Kasvaa	57	56	59

Tutkimukseen vastanneet yhteismetsät kuvattuna niiden osakaskiinteistöjen lukumäärän mukaan.

**Lihavoidulla** on merkitty ne muuttujat, joiden suhteen oli tilastollista eroa kuvattujen yhteismetsäryhmien välillä.

	Koko aineisto (n=172)	Osakaskiinteistöjä, kpl		
		<10 (n=49)	10–100 (n=103)	>100 (n=20)
<b>Hallintomuoto, %</b>				
- Hoitokuntavetoinen	70	<b>29</b>	<b>85</b>	<b>100</b>
- Toimitsijavetoinen	30	<b>71</b>	<b>15</b>	<b>0</b>
<b>Palkattua henkilöstöä, %</b>				
- On	9	<b>2</b>	<b>5</b>	<b>45</b>
- Ei	91	<b>98</b>	<b>95</b>	<b>55</b>
<b>Perustamisvuosi</b>	1972	<b>2004</b>	<b>1963</b>	<b>1944</b>
<b>Osakkaina yhteisöjä, %</b>				
- On	23	<b>4</b>	<b>24</b>	<b>65</b>
- Ei	77	<b>96</b>	<b>76</b>	<b>35</b>
MHY:n jäsen, %				
- On	81	76	85	80
- Ei	19	24	15	20
<b>Kokonaispinta-ala, ha</b>	2 780	<b>258</b>	<b>1 298</b>	<b>16 591</b>
<b>Metsäpinta-ala, ha</b>	2 293	<b>224</b>	<b>1 066</b>	<b>13 679</b>
<b>Metsätalousmaapinta-ala, ha</b>	1 986	<b>215</b>	<b>1 024</b>	<b>11 274</b>
<b>Maantieteellinen sijainti, %</b>				
- Etelä-Suomi	24	<b>16</b>	<b>30</b>	<b>15</b>
- Itä-Suomi	14	<b>25</b>	<b>12</b>	<b>0</b>
- Länsi-Suomi	24	<b>31</b>	<b>24</b>	<b>10</b>
- Pohjois-Suomi	37	<b>29</b>	<b>34</b>	<b>75</b>
Toiminnan tavoitteet, 1...5				
- Metsäsuunnitelman noudattaminen	4,24	4,14	4,31	4,15
- <b>Tasaiset puunmyyntitulot</b>	3,88	<b>3,41</b>	<b>4,04</b>	<b>4,20</b>
- <b>Tehokas metsätalous</b>	4,49	<b>4,33</b>	<b>4,55</b>	<b>4,55</b>
- <b>Tonttien myynti/vuokraus</b>	1,86	<b>1,39</b>	<b>1,91</b>	<b>2,75</b>
- Luonnonsuojelu	2,87	2,61	2,95	3,05
- Ulkoilumahdollisuudet	2,98	2,94	2,97	3,10
- <b>Metsästysmahdollisuudet</b>	3,22	<b>2,84</b>	<b>3,30</b>	<b>3,75</b>
- <b>Kalastusmahdollisuudet</b>	2,02	<b>2,14</b>	<b>1,85</b>	<b>2,65</b>
- YM:n pinta-alan kasvattaminen	3,14	2,98	3,18	3,30
- Sijoitustoiminta	2,32	2,67	2,18	2,15
- <b>Sukutilan pitäminen yhtenäisenä</b>	3,18	<b>4,49</b>	<b>2,69</b>	<b>2,50</b>
<b>Syntyhistoria, %</b>				
- Lisämaayhteismetsä	17	<b>4</b>	<b>23</b>	<b>15</b>
- Isojakoyhteismetsä	6	<b>0</b>	<b>5</b>	<b>30</b>
- Asutusyhteismetsä	31	<b>6</b>	<b>44</b>	<b>30</b>
- Organisaatiovetoinen yhteismetsä	1	<b>0</b>	<b>2</b>	<b>0</b>
- Sijoittajien yhteismetsä	6	<b>6</b>	<b>6</b>	<b>5</b>
- Suvun yhteismetsä	33	<b>84</b>	<b>15</b>	<b>5</b>
- Tilusjärjestely-/uusjakoyhteismetsä	2	<b>0</b>	<b>2</b>	<b>0</b>
Pinta-alan kehitys 2013–2017, %				
- Ei muutosta	41	49	39	30
- Yhdistetään toiseen YM:ään	1	0	1	5
- Pienenee	1	0	1	5
- Kasvaa	57	51	59	60

Tutkimukseen vastanneet yhteismetsät kuvattuna sen mukaan, oliko yhteismetsän osakkaina myös yhteisöjä.

**Lihavoidulla** on merkitty ne muuttujat, joiden suhteen oli tilastollista eroa kuvattujen yhteismetsäryhmien välillä.

	Koko aineisto (n=172)	Osakkaina yhteisöjä (n=40)	Ei osakkaina yhteisöjä (n=132)
<b>Hallintomuoto, %</b>			
- Hoitokuntavetoinen	70	<b>95</b>	<b>63</b>
- Toimitsijavetoinen	30	<b>5</b>	<b>37</b>
Palkattua henkilöstöä, %			
- On	9	15	7
- Ei	91	85	93
<b>Perustamisvuosi</b>	1972	<b>1959</b>	<b>1976</b>
<b>Osakaskiinteistöjä, kpl</b>	103	<b>346</b>	<b>29</b>
MHY:n jäsen, %			
- On	81	83	81
- Ei	19	17	19
<b>Kokonaispinta-ala, ha</b>	2 780	<b>8 973</b>	<b>903</b>
<b>Metsäpinta-ala, ha</b>	2 293	<b>7 348</b>	<b>761</b>
<b>Metsätalousmaapinta-ala, ha</b>	1 986	<b>6 123</b>	<b>732</b>
<b>Maantieteellinen sijainti, %</b>			
- Etelä-Suomi	24	<b>13</b>	<b>28</b>
- Itä-Suomi	14	<b>5</b>	<b>17</b>
- Länsi-Suomi	24	<b>25</b>	<b>24</b>
- Pohjois-Suomi	37	<b>58</b>	<b>31</b>
Toiminnan tavoitteet, 1...5			
- Metsäsuunnitelman noudattaminen	4,24	4,40	4,20
- <b>Tasaiset puunmyyntitulot</b>	3,88	<b>4,13</b>	<b>3,80</b>
- <b>Tehokas metsätalous</b>	4,49	<b>4,68</b>	<b>4,43</b>
- <b>Tonttien myynti/vuokraus</b>	1,86	<b>2,20</b>	<b>1,76</b>
- Luonnonsuojelu	2,87	3,03	2,82
- <b>Ulkoilumahdollisuudet</b>	2,98	<b>2,68</b>	<b>3,07</b>
- Metsästysmahdollisuudet	3,22	3,20	3,23
- Kalastusmahdollisuudet	2,02	2,00	2,03
- YM:n pinta-alan kasvattaminen	3,14	2,93	3,21
- Sijoitustoiminta	2,32	2,23	2,35
- <b>Sukutilan pitäminen yhtenäisenä</b>	3,18	<b>2,40</b>	<b>3,42</b>
Syntyhistoria, %			
- Lisämaayhteismetsä	17	20	16
- Isojakoyhteismetsä	6	15	4
- Asutusyhteismetsä	31	30	32
- Organisaatiovetoinen yhteismetsä	1	5	0
- Sijoittajien yhteismetsä	6	8	5
- <b>Suvun yhteismetsä</b>	33	<b>8</b>	<b>41</b>
- Tilusjärjestely-/uusjakoyhteismetsä	2	3	2
Pinta-alan kehitys 2013–2017, %			
- Ei muutosta	41	38	42
- Yhdistetään toiseen YM:ään	1	5	0
- Pienenee	1	3	1
- Kasvaa	57	55	57

Tutkimukseen vastanneet yhteismetsät kuvattuna sen mukaan, oliko yhteismetsä metsänhoitoyhdistyksen (MHY) jäsen.

**Lihavoidulla** on merkitty ne muuttujat, joiden suhteen oli tilastollista eroa kuvattujen yhteismetsäryhmien välillä.

	Koko aineisto (n=172)	MHY:n jäsen (n=140)	Ei MHY:n jäsen (n=32)
<b>Hallintomuoto, %</b>			
- Hoitokuntavetoinen	70	<b>74</b>	<b>53</b>
- Toimitsijavetoinen	30	<b>26</b>	<b>47</b>
Palkattua henkilöstöä, %			
- On	9	8	13
- Ei	91	92	87
<b>Perustamisvuosi</b>	<b>1972</b>	<b>1969</b>	<b>1986</b>
<b>Osakaskiinteistöjä, kpl</b>	<b>103</b>	<b>112</b>	<b>60</b>
Osakkaina yhteisöjä, %			
- On	23	24	22
- Ei	77	76	78
Kokonaispinta-ala, ha	2 780	2 963	1 980
<b>Metsäpinta-ala, ha</b>	<b>2 293</b>	<b>2 467</b>	<b>1 529</b>
<b>Metsätalousmaapinta-ala, ha</b>	<b>1 986</b>	<b>2 110</b>	<b>1 441</b>
<b>Maantieteellinen sijainti, %</b>			
- Etelä-Suomi	24	<b>21</b>	<b>41</b>
- Itä-Suomi	14	<b>12</b>	<b>22</b>
- Länsi-Suomi	24	<b>29</b>	<b>6</b>
- Pohjois-Suomi	37	<b>39</b>	<b>31</b>
Toiminnan tavoitteet, 1...5			
- Metsäsuunnitelman noudattaminen	4,24	4,24	4,28
- Tasaiset puunmyyntitulot	3,88	3,90	3,78
- Tehokas metsätalous	4,49	4,54	4,28
- Tonttien myynti/vuokraus	1,86	1,81	2,09
- Luonnonsuojelu	2,87	2,91	2,69
- Ulkoilumahdollisuudet	2,98	2,90	3,31
- <b>Metsästysmahdollisuudet</b>	<b>3,22</b>	<b>3,31</b>	<b>2,81</b>
- Kalastusmahdollisuudet	2,02	1,96	2,28
- YM:n pinta-alan kasvattaminen	3,14	3,15	3,09
- Sijoitustoiminta	2,32	2,29	2,44
- Sukutilan pitäminen yhtenäisenä	3,18	3,13	3,41
Syntyhistoria, %			
- <b>Lisämaayhteismetsä</b>	<b>17</b>	<b>20</b>	<b>3</b>
- Isojakoyhteismetsä	6	6	9
- Asutusyhteismetsä	31	34	22
- Organisaatiovetoinen yhteismetsä	1	0	6
- Sijoittajien yhteismetsä	6	5	9
- <b>Suvun yhteismetsä</b>	<b>33</b>	<b>29</b>	<b>50</b>
- Tilusjärjestely-/uusjakoyhteismetsä	2	2	0
Pinta-alan kehitys 2013–2017, %			
- Ei muutosta	41	39	47
- Yhdistetään toiseen YM:ään	1	1	0
- Pienenee	1	1	0
- Kasvaa	57	58	53

Tutkimukseen vastanneet yhteismetsät kuvattuna niiden metsätalousmaan pinta-alan mukaan.

**Lihavoidulla** on merkitty ne muuttujat, joiden suhteen oli tilastollista eroa kuvattujen ryhmien välillä.

	Koko aineisto (n=172)	Metsätalousmaan pinta-ala, ha		
		<200 (n=35)	200–2000 (n=111)	>2000 (n=26)
<b>Hallintomuoto, %</b>				
- Hoitokuntavetoinen	70	<b>34</b>	<b>75</b>	<b>100</b>
- Toimitsijavetoinen	30	<b>66</b>	<b>25</b>	<b>0</b>
<b>Palkattua henkilöstöä, %</b>				
- On	9	<b>6</b>	<b>4</b>	<b>35</b>
- Ei	91	<b>94</b>	<b>96</b>	<b>65</b>
<b>Perustamisvuosi</b>	1972	<b>2004</b>	<b>1966</b>	<b>1956</b>
<b>Osakaskiinteistöjä, kpl</b>	103	<b>9</b>	<b>33</b>	<b>526</b>
<b>Osakkaina yhteisöjä, %</b>				
- On	23	<b>3</b>	<b>21</b>	<b>62</b>
- Ei	77	<b>97</b>	<b>79</b>	<b>38</b>
MHY:n jäsen, %				
- On	81	71	85	81
- Ei	19	29	15	19
<b>Kokonaispinta-ala, ha</b>	2 780	<b>126</b>	<b>947</b>	<b>14 177</b>
<b>Metsäpinta-ala, ha</b>	2 293	<b>112</b>	<b>814</b>	<b>11 542</b>
<b>Maantieteellinen sijainti, %</b>				
- Etelä-Suomi	24	<b>26</b>	<b>27</b>	<b>12</b>
- Itä-Suomi	14	<b>26</b>	<b>13</b>	<b>4</b>
- Länsi-Suomi	24	<b>31</b>	<b>24</b>	<b>15</b>
- Pohjois-Suomi	37	<b>17</b>	<b>36</b>	<b>69</b>
Toiminnan tavoitteet, 1...5				
- Metsäsuunnitelman noudattaminen	4,24	<b>3,86</b>	<b>4,32</b>	<b>4,46</b>
- Tasaiset puunmyyntitulot	3,88	<b>3,00</b>	<b>4,02</b>	<b>4,46</b>
- Tehokas metsätalous	4,49	<b>3,80</b>	<b>4,62</b>	<b>4,85</b>
- Tonttien myynti/vuokraus	1,86	<b>1,29</b>	<b>1,95</b>	<b>2,27</b>
- Luonnonsuojelu	2,87	2,83	2,87	2,92
- Ulkoilumahdollisuudet	2,98	3,03	2,96	2,96
- Metsästysmahdollisuudet	3,22	<b>2,83</b>	<b>3,22</b>	<b>3,77</b>
- Kalastusmahdollisuudet	2,02	2,06	2,02	2,00
- YM:n pinta-alan kasvattaminen	3,14	2,80	3,20	3,35
- Sijoitustoiminta	2,32	2,37	2,31	2,31
- Sukutilan pitäminen yhtenäisenä	3,18	<b>4,29</b>	<b>3,05</b>	<b>2,23</b>
<b>Syntyhistoria, %</b>				
- Lisämaayhteismetsä	17	<b>0</b>	<b>19</b>	<b>31</b>
- Isojakoyhteismetsä	6	<b>0</b>	<b>5</b>	<b>19</b>
- Asutusyhteismetsä	31	<b>6</b>	<b>37</b>	<b>43</b>
- Organisaatiovetoinen yhteismetsä	1	<b>3</b>	<b>1</b>	<b>0</b>
- Sijoittajien yhteismetsä	6	<b>3</b>	<b>7</b>	<b>4</b>
- Suvun yhteismetsä	33	<b>89</b>	<b>23</b>	<b>0</b>
- Tilusjärjestely-/uusjakoyhteismetsä	2	<b>0</b>	<b>3</b>	<b>0</b>
Pinta-alan kehitys 2013–2017, %				
- Ei muutosta	41	57	39	27
- Yhdistetään toiseen YM:ään	1	0	1	4
- Pienenee	1	0	1	4
- Kasvaa	57	43	59	65

Tutkimukseen vastanneet yhteismetsät kuvattuna niiden maantieteellisen sijainnin mukaan.

**Lihavoidulla** on merkitty ne muuttujat, joiden suhteen oli tilastollista eroa kuvattujen ryhmien välillä.

	Koko aineisto (n=172)	Etelä-Suomi (n=42)	Itä-Suomi (n=24)	Länsi-Suomi (n=42)	Pohjois-Suomi (n=64)
<b>Hallintomuoto, %</b>					
- Hoitokuntavetoinen	70	<b>81</b>	<b>42</b>	<b>71</b>	<b>73</b>
- Toimitsijavetoinen	30	<b>19</b>	<b>58</b>	<b>29</b>	<b>27</b>
Palkattua henkilöstöä, %					
- On	9	12	4	7	9
- Ei	91	88	96	93	91
<b>Perustamisvuosi</b>	1972	<b>1965</b>	<b>1995</b>	<b>1975</b>	<b>1967</b>
<b>Osakaskiinteistöjä, kpl</b>	103	<b>44</b>	<b>15</b>	<b>48</b>	<b>210</b>
<b>Osakkaina yhteisöjä, %</b>					
- On	23	<b>12</b>	<b>8</b>	<b>24</b>	<b>36</b>
- Ei	77	<b>88</b>	<b>92</b>	<b>76</b>	<b>64</b>
<b>MHY:n jäsenyys, %</b>					
- On	81	<b>69</b>	<b>71</b>	<b>95</b>	<b>84</b>
- Ei	19	<b>31</b>	<b>29</b>	<b>5</b>	<b>16</b>
<b>Kokonaispinta-ala, ha</b>	2 780	<b>833</b>	<b>516</b>	<b>1 168</b>	<b>5 964</b>
<b>Metsäpinta-ala, ha</b>	2 293	<b>796</b>	<b>496</b>	<b>1 033</b>	<b>4 776</b>
<b>Metsätalousmaapinta-ala, ha</b>	1 986	<b>789</b>	<b>494</b>	<b>891</b>	<b>4 049</b>
Toiminnan tavoitteet, 1...5					
- Metsäsuunnitelman noudattaminen	4,24	4,24	4,04	4,29	4,30
- <b>Tasaiset puunmyyntitulot</b>	3,88	<b>4,17</b>	<b>3,50</b>	<b>3,83</b>	<b>3,86</b>
- Tehokas metsätalous	4,49	4,50	4,25	4,64	4,47
- Tonttien myynti/vuokraus	1,86	2,24	1,63	1,74	1,78
- Luonnonsuojelu	2,87	2,81	3,13	3,02	2,70
- Ulkoilumahdollisuudet	2,98	2,95	3,13	2,74	3,09
- <b>Metsästysmahdollisuudet</b>	3,22	<b>2,91</b>	<b>2,88</b>	<b>2,95</b>	<b>3,73</b>
- <b>Kalastusmahdollisuudet</b>	2,02	<b>1,83</b>	<b>1,75</b>	<b>1,62</b>	<b>2,52</b>
- YM:n pinta-alan kasvattaminen	3,14	3,48	3,13	3,17	2,91
- Sijoitustoiminta	2,32	2,19	2,75	2,12	2,38
- <b>Sukutilan pitäminen yhtenäisenä</b>	3,18	<b>2,48</b>	<b>3,88</b>	<b>3,48</b>	<b>3,19</b>
<b>Syntyhistoria, %</b>					
- Lisämaayhteismetsä	17	<b>17</b>	<b>13</b>	<b>38</b>	<b>22</b>
- Isojakoyhteismetsä	6	<b>5</b>	<b>0</b>	<b>2</b>	<b>13</b>
- Asutusyhteismetsä	31	<b>48</b>	<b>17</b>	<b>38</b>	<b>22</b>
- Organisaatiovetoinen yhteismetsä	1	<b>5</b>	<b>0</b>	<b>0</b>	<b>0</b>
- Sijoittajien yhteismetsä	6	<b>5</b>	<b>4</b>	<b>2</b>	<b>9</b>
- <b>Suvun yhteismetsä</b>	33	<b>21</b>	<b>58</b>	<b>38</b>	<b>28</b>
- <b>Tilusjärjestely-/uusjakoyhteismetsä</b>	2	<b>0</b>	<b>0</b>	<b>2</b>	<b>3</b>
Pinta-alan kehitys 2013–2017, %					
- Ei muutosta	41	36	38	43	44
- Yhdistetään toiseen YM:ään	1	0	0	0	3
- Pienenee	1	0	0	0	3
- Kasvaa	57	64	62	57	50

Tutkimukseen vastanneet yhteismetsät kuvattuna niiden syntyhistorian mukaan.  
**Lihavoidulla** on merkitty ne muuttujat, joiden suhteen oli tilastollista eroa kuvattujen ryhmien välillä.

	Koko aineisto (n=172)	Lisämaa- YM (n=29)	Isojako- YM (n=11)	Asutus- YM (n=54)	Sijoittajien YM (n=10)	Suvun YM (n=57)
<b>Hallintomuoto, %</b>						
- Hoitokuntavetoinen	70	<b>97</b>	<b>100</b>	<b>98</b>	<b>50</b>	<b>25</b>
- Toimitsijavetoinen	30	<b>3</b>	<b>0</b>	<b>2</b>	<b>50</b>	<b>75</b>
<b>Palkattua henkilöstöä, %</b>						
- On	9	<b>0</b>	<b>46</b>	<b>13</b>	<b>0</b>	<b>4</b>
- Ei	91	<b>100</b>	<b>54</b>	<b>87</b>	<b>100</b>	<b>96</b>
<b>Perustamisvuosi</b>	1972	<b>1949</b>	<b>1930</b>	<b>1954</b>	<b>1997</b>	<b>2005</b>
<b>Osakaskiinteistöjä, kpl</b>	103	<b>58</b>	<b>929</b>	<b>64</b>	<b>31</b>	<b>10</b>
<b>Osakkaina yhteisöjä, %</b>						
- On	23	<b>28</b>	<b>55</b>	<b>22</b>	<b>30</b>	<b>5</b>
- Ei	77	<b>72</b>	<b>45</b>	<b>78</b>	<b>70</b>	<b>95</b>
<b>MHY:n jäsenyys, %</b>						
- On	81	<b>97</b>	<b>73</b>	<b>87</b>	<b>70</b>	<b>72</b>
- Ei	19	<b>3</b>	<b>27</b>	<b>13</b>	<b>30</b>	<b>28</b>
<b>Kokonaispinta-ala, ha</b>	2 780	<b>2 273</b>	<b>23 484</b>	<b>1 931</b>	<b>1 251</b>	<b>329</b>
<b>Metsäpinta-ala, ha</b>	2 293	<b>1 686</b>	<b>19 609</b>	<b>1 585</b>	<b>1 110</b>	<b>271</b>
<b>Metsätalousmaapinta-ala, ha</b>	1 986	<b>1 624</b>	<b>15 886</b>	<b>1 520</b>	<b>1 090</b>	<b>265</b>
<b>Maantieteellinen sijainti, %</b>						
- Etelä-Suomi	24	<b>24</b>	<b>18</b>	<b>37</b>	<b>20</b>	<b>16</b>
- Itä-Suomi	14	<b>10</b>	<b>0</b>	<b>7</b>	<b>10</b>	<b>25</b>
- Länsi-Suomi	24	<b>17</b>	<b>9</b>	<b>30</b>	<b>10</b>	<b>28</b>
- Pohjois-Suomi	37	<b>48</b>	<b>73</b>	<b>26</b>	<b>60</b>	<b>32</b>
Toiminnan tavoitteet, 1...5						
- Metsäsuunnitelman noudattaminen	4,24	4,24	4,27	4,35	4,60	4,05
- Tasaiset puunmyyntitulot	3,88	<b>4,24</b>	<b>4,18</b>	<b>4,15</b>	<b>3,80</b>	<b>3,40</b>
- Tehokas metsätalous	4,49	<b>4,55</b>	<b>4,55</b>	<b>4,74</b>	<b>4,90</b>	<b>4,18</b>
- Tonttien myynti/vuokraus	1,86	<b>1,59</b>	<b>3,00</b>	<b>2,02</b>	<b>2,90</b>	<b>1,35</b>
- Luonnonsuojelu	2,87	2,93	3,27	2,78	3,00	2,68
- Ulkoilumahdollisuudet	2,98	2,76	3,18	2,87	3,00	3,04
- Metsästysmahdollisuudet	3,22	3,48	3,55	3,35	3,30	2,83
- Kalastusmahdollisuudet	2,02	<b>1,59</b>	<b>2,36</b>	<b>1,83</b>	<b>2,90</b>	<b>2,23</b>
- YM:n pinta-alan kasvattaminen	3,14	2,72	3,18	3,37	3,60	3,00
- Sijoitustoiminta	2,32	1,90	2,73	2,26	2,90	2,46
- Sukutilan pitäminen yhtenäisenä	3,18	<b>2,41</b>	<b>2,82</b>	<b>2,28</b>	<b>1,80</b>	<b>4,74</b>
Pinta-alan kehitys 2013–2017, %						
- Ei muutosta	41	48	36	39	10	47
- Yhdistetään toiseen YM:ään	1	7	0	0	0	0
- Pienenee	1	3	0	0	0	0
- Kasvaa	57	41	64	61	90	53

*Tutkimukseen vastanneet yhteismetsät kuvattuna sen mukaan, miten yhteismetsän pinta-alan arvioitiin kehittyvän seuraavan viiden vuoden (2013–2017) aikana. Lihavoidulla on merkitty ne muuttajat, joiden suhteen oli tilastollista eroa kuvattujen yhteismetsäryhmien välillä.*

	Koko aineisto (n=172)	Kasvaa (n=98)	Ei kasva (n=74)
Hallintomuoto, %			
- Hoitokuntavetoinen	70	68	73
- Toimitsijavetoinen	30	32	27
Palkattua henkilöstöä, %			
- On	9	12	4
- Ei	91	88	96
Perustamisvuosi	1972	1977	1966
Osakaskiinteistöjä, kpl	103	127	70
Osakkaina yhteisöjä, %			
- On	23	22	24
- Ei	77	78	76
MHY:n jäsenyys, %			
- On	81	83	80
- Ei	19	17	20
<b>Kokonaispinta-ala, ha</b>	<b>2 780</b>	<b>3 515</b>	<b>1 807</b>
<b>Metsäpinta-ala, ha</b>	<b>2 293</b>	<b>3 045</b>	<b>1 297</b>
<b>Metsätalousmaapinta-ala, ha</b>	<b>1 986</b>	<b>2 584</b>	<b>1 193</b>
Maantieteellinen sijainti, %			
- Etelä-Suomi	24	28	20
- Itä-Suomi	14	15	12
- Länsi-Suomi	24	25	24
- Pohjois-Suomi	37	33	43
Toiminnan tavoitteet, 1...5			
- Metsäsuunnitelman noudattaminen	4,24	4,28	4,20
- Tasaiset puunmyyntitulot	3,88	3,92	3,82
- <b>Tehokas metsätalous</b>	<b>4,49</b>	<b>4,59</b>	<b>4,35</b>
- <b>Tonttien myynti/vuokraus</b>	<b>1,86</b>	<b>2,13</b>	<b>1,50</b>
- Luonnonsuojelu	2,87	2,86	2,88
- Ulkoilumahdollisuudet	2,98	2,99	2,96
- Metsästysmahdollisuudet	3,22	3,20	3,24
- Kalastusmahdollisuudet	2,02	2,06	1,97
- <b>YM:n pinta-alan kasvattaminen</b>	<b>3,14</b>	<b>3,86</b>	<b>2,19</b>
- <b>Sijoitustoiminta</b>	<b>2,32</b>	<b>2,57</b>	<b>1,99</b>
- Sukutilan pitäminen yhtenäisenä	3,18	3,07	3,32
Syntyhistoria, %			
- Lisämaayhteismetsä	17	12	23
- Isojakoyhteismetsä	6	7	5
- Asutusyhteismetsä	31	34	28
- Organisaatiovetoinen yhteismetsä	1	1	1
- Sijoittajien yhteismetsä	6	9	1
- Suvun yhteismetsä	33	31	37
- Tilusjärjestely-/uusjakoyhteismetsä	2	3	0