

Tie- ja puustotietojen käsittely paikkatietosovelluksilla

Erillinen liite Metsätehon raporttiin 202

Ohje 2

Omistajien nimet suunnittelualuekartalle

Marko Keisala

ALKUSANAT

Oheinen ohjeisto on laadittu helpottamaan paikkatietoaineistojen käyttöön ottoa ja käsittelyä metsäautotiestön suunnittelun ja kuntokartoituksen yhteydessä. Esitettyjä menettelytapoja voidaan käyttää myös metsätalouden muiden toimien yhteydessä. Ohjeen on laatinut metsäsuunnittelija Marko Keisala Metsäkeskus Häme-Uusimaasta.

Työohjeen osat ovat:

- 1 Metsätien vaikutusalueen määrittäminen ja puustotiedot**
- 2 Omistajien nimet suunnittelualuekartalle**
- 3 Tietämyksen määrittäminen**
- 4 Monilähde VMI -tietojen käsittely**

Ohjeessa esitellään seuraavien ohjelmien ja aineistojen käsittelyä.

Ohjelmat

- ArcMap 9.2
- Spatial Analys -laajennusosa
- Luotsi Gis

Aineistot

- metsäsuunnitelmat
- monilähde VMI:n -rasteriaineistot
- maanmittauslaitoksen maastotietokanta
- kiinteistörekisteritiedot
- perus- ym. kartta-aineistot

ISSN 1459-773X (Painettu)
ISSN 1796-2374 (Verkkajulkaisu)

© Metsäteho Oy

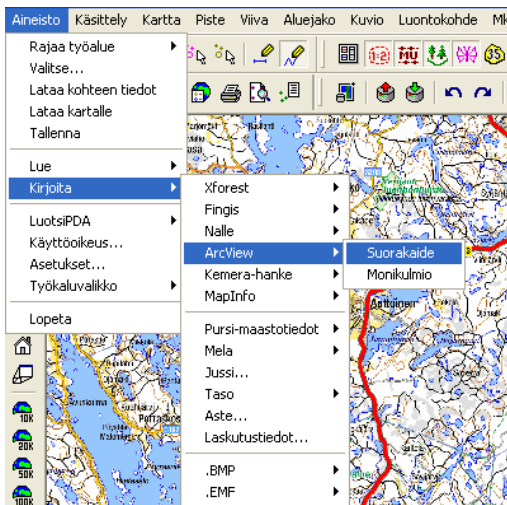
Helsinki 2008

Ohje 2

OMISTAJIEN NIMET SUUNNITTELUALUEKARTALLE

Marko Keisala

1. Kirjoita ArcView suunnittelualueesta. Rajauksen ei tarvitse olla tarkka – sen voi siivota nätiksi Arcissa (ks. liite1).

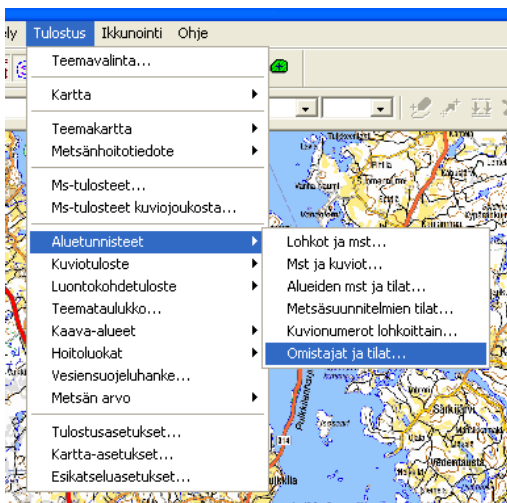


Siirrä D:\Xfmain\Työ hakemistosta ArcView siirtotiedosto **Palsta**

Nimi	Koko	Tyyppi	Muokattu
Ohje_palsta.shx	6 kt	SHX-tiedosto	17.1.2008 11:09
Ohje_palsta.shp	664 kt	SHP-tiedosto	17.1.2008 11:09
Ohje_palsta	90 kt	DBF-tiedosto	17.1.2008 11:09
Ohje...	16 kt	Tekstitiedosto	17.1.2008 11:09

kuntakohtaiseen kansioon (lisää uusi kansio jos et ole sitä jo tehnyt)

2. Kerää alueen palstat joukoksi suorakaiteella, poista joukosta alueen ulkopuoliset palstat ja tulosta Omistajat ja tilat. Tallenna ja sulje tiedosto.



3. Avaa Excel.

Avaa Omistajat ja tilat -tekstiedosto Exceliin. (TIEDOSTOTYYPPIIN KAIKKI TIEDOSTOT)

Sitten alkaa 3-vaiheinen Ohjattu tekstin tuominen:

- Vaihe 1/3. Hyväksy oletusarvot ja paina seuraava
- Vaihe 2/3. Erottimet-kohtaan valitaan puolipiste
- Vaihe 3/3. Valmis

4. Ketjuta tilatiedot.

Omistajat ja tilat -tiedostossa tilatiedot on pilkottuna omiin soluihinsa.

JIO	16	404	8	4	0	TAF	
SY	16	404	8	4	0	TAF	

Tiedot pitää ketjuttaa yhteen soluun Excelin KETJUTA-funktiolla. Excel-taulun solujen ketjuttamiseen ja jakamiseen löytyy ohje täältä:
<http://office.microsoft.com/fi-fi/excel/HP012163991035.aspx>
<http://office.microsoft.com/fi-fi/excel/HP100625621035.aspx>

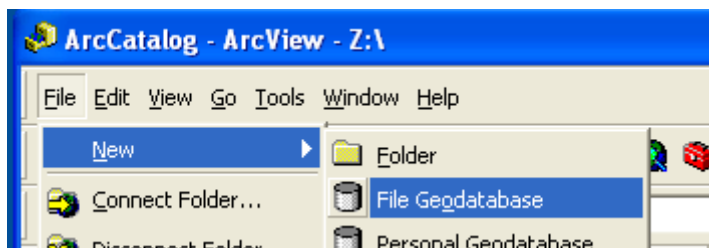
Lisää taulukkoon uusi sarake ketjutettavia tilatietoja varten. Sitten paina Lisää-funktio ja etsi valikosta KETJUTA-funktio. Valitse ketjutettavat tiedot ja paina OK.

JIO	1640484	16	404	8	4		
SY		16	404	8	4		

Tiedot on nyt ketjutettu. Kopioi funktio kaikille riveille.

Tallenna taulukko **Excel-muodossa** edellä luomaasi kuntakohtaiseen kansioon.

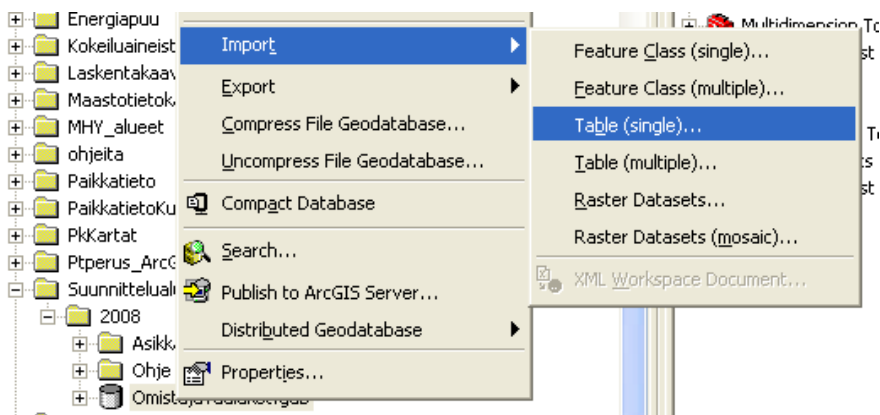
Luo taulukoita varten tietokanta ArcGatalogissa.



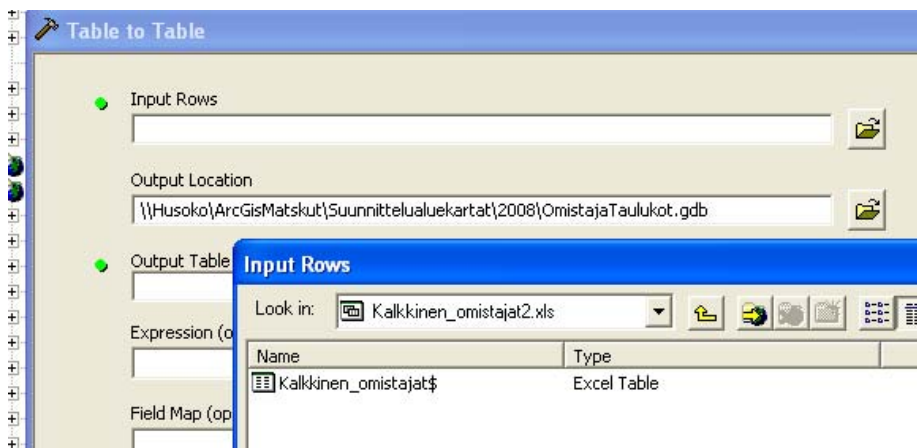
Seuraavaksi viedään taulukko tietokantaan.

Avaa ArcGatalog. Mene hakemistorakenteessa luomaasi tietokantaan.

Paina hiiren oikealla ja valitse Import - Table



Hae seuraavaksi InputRows-riville tallentamasi Excel- taulukko ja nimeä se OutputTable-kentässä.



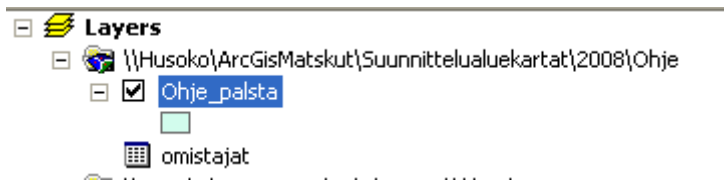
Seuraavaksi avataan Exceliin ArcView siirtotiedoston Palsta DBF -tiedosto. Palsta.dbf- tiedostolle tehdään sama temppu kuin Omistajat ja tilat -tiedostolle eli tilatiedot ketjutetaan samaan soluun.

Ketjituksen jälkeen tallennetaan **dBASE-muodossa** kuntakohtaiseen kansioon.

Nyt Palstat Shape -tiedostossa ja Omistaja-taulukossa on yhdistävänä tekijänä ketjutettu kiinteistötunnus.

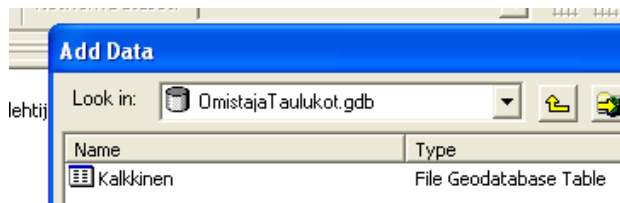
5. Avaa ArcMap

Ota sisällysluettelosta Source-välilehti käyttöön.



Lisää Arcin sisällysluetteloön (AddData) luomasi taulukko ja palsta.shp.

Taulukko löytyy nyt sieltä OmistajaTaulukot.gdb:stä.



Avaa palstan attribuuttitaulu.

Ketjutettu rekkari on esimerkissä sarakkeen **N4** kohdalla. Sulje taulu.

FID	Shape	ID	LAJI	SELITE	N4	IDTEI
0	Polygon	51338984	5002	Palstan tunnus piste (pieni)	16409533	5:33 / C
1	Polygon	51338983	5002	Palstan tunnus piste (pieni)	16409532	5:32 / C
2	Polygon	51338982	5002	Palstan tunnus piste (pieni)	16409531	5:31 / C

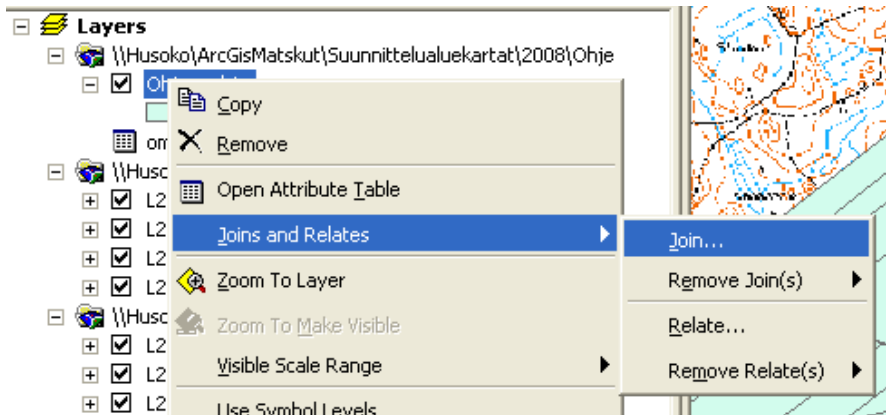
Avaa Omistajat-taulukko hiiren oikealla Open.

Ketjutettu rekkari on esimerkissä sarakkeen **1640484** kohdalla. Sulje taulu.

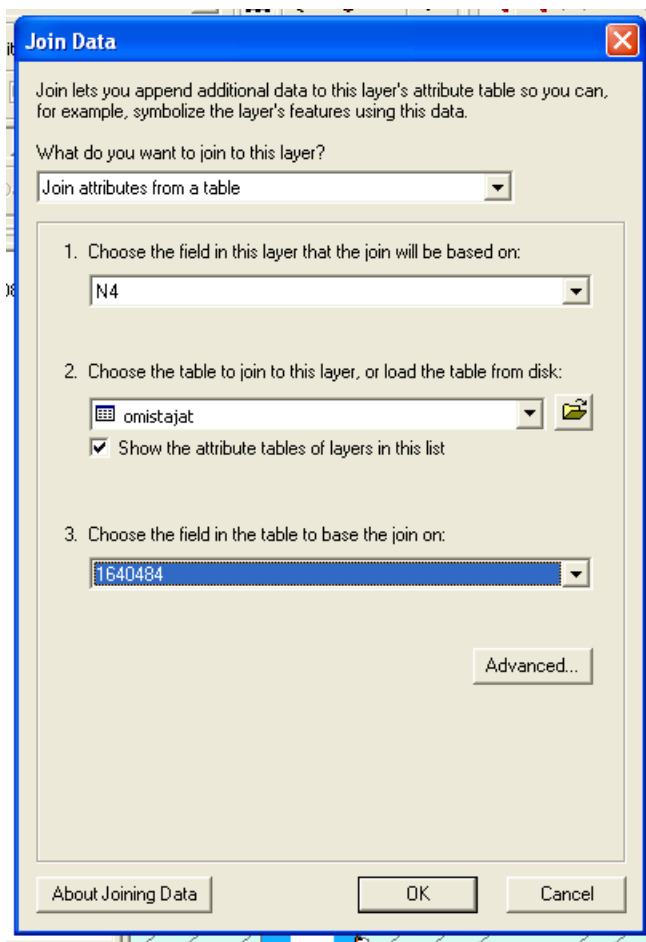
KARSILLANT	N3	ISO-ZIINI™	1640484	N6	N7	N8	N9
HARJUTIE 1 C 20	17200	VZZKSY	16409533	16	409	5	33
KISSAMZENTIE 81	17450	ISO-ZINI™	1640438	16	404	3	8

6. Yhdistä tiedot.

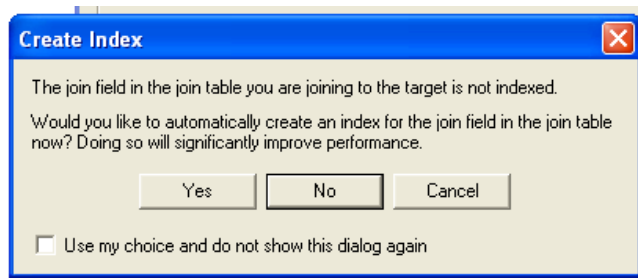
Valitse hiiren oikealla **palsta.shp** – ota valinta Joins and relates ja Join



Valitse yhdistävä sarake kummastakin

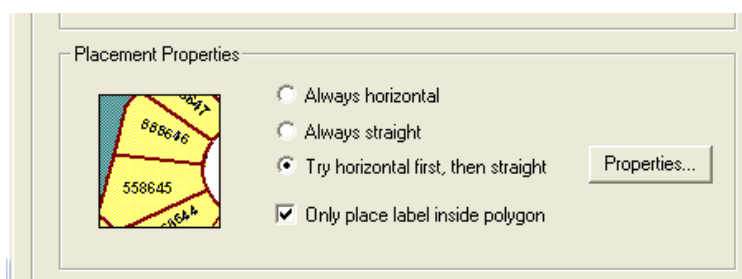


Hyväksy valinnat OK.



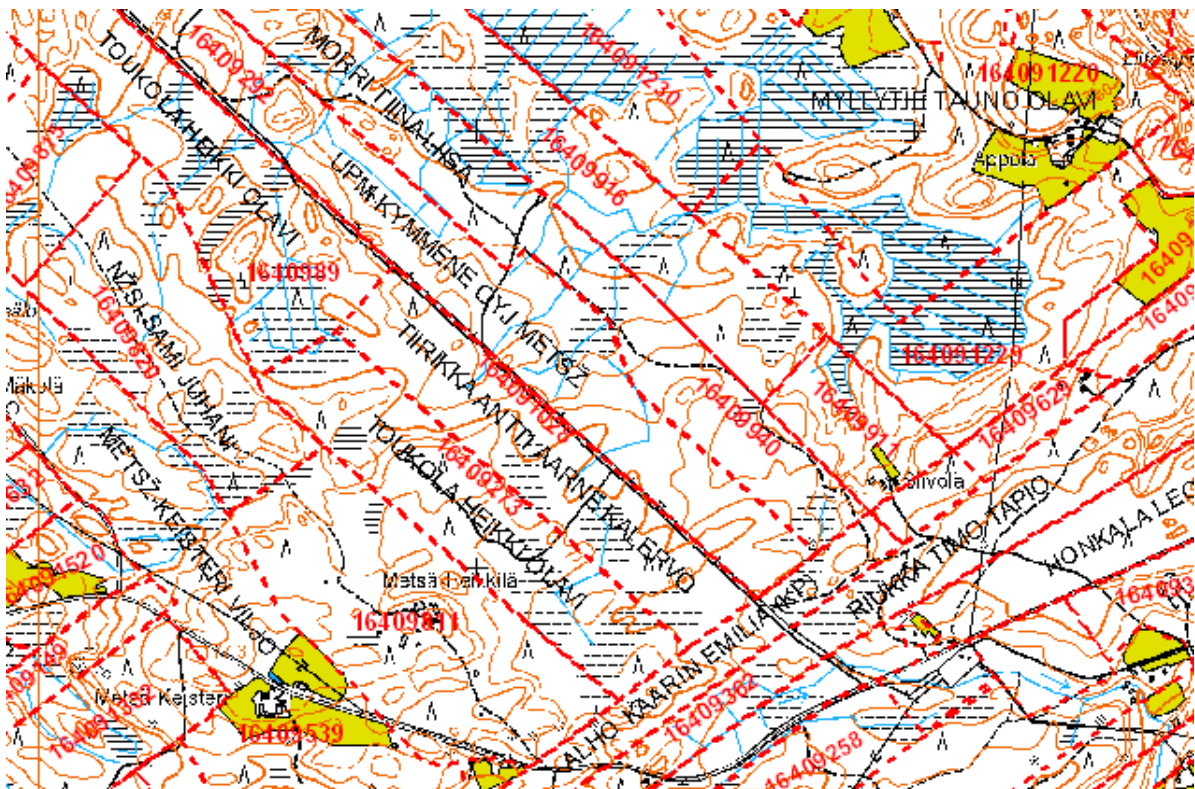
Tähän vastataan NO

Avaa palsta.shp attribuuttitaulu ja tarkastele sisältöä. Tiedot on nyt liitetty taulukkuun. Karttaa voi nyt stilisoida mielensä mukaiseksi ja käyttää taustakarttaa. Label Managerilla nimetään kohteet, omistaja ja rekkari.



Asetuksena kannattaa käyttää kuvassa olevia asetuksia. Fonttikokona 5 **bold** toimii.

Kartalla se näyttää sitten tältä:



Kun kartan on saanut mielestään hyvän näköiseksi, se tallennetaan ArcMap dokumenttina ja PDF tulosteena A1-koossa kuntakohtaiseen kansioon.

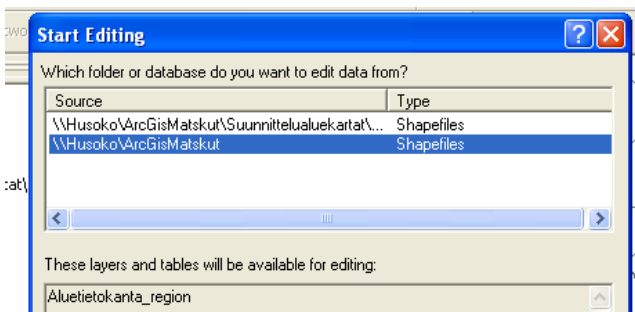
LIITE

Alueen ympärillä olevat palstat voi halutessaan poistaa.

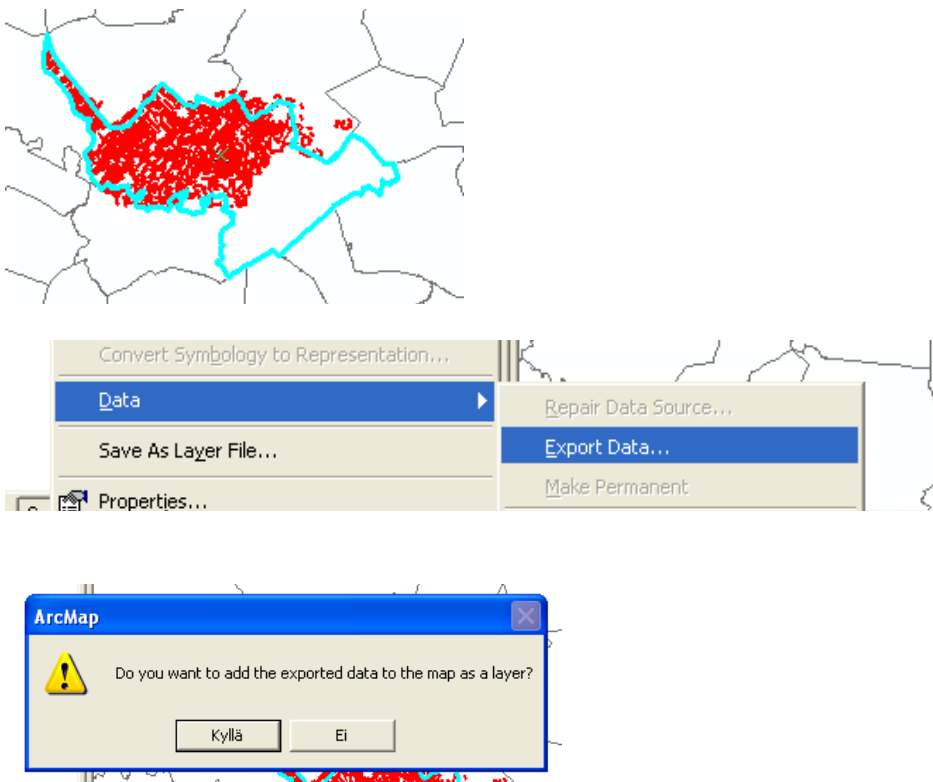
Otetaan aluetietokanta käyttöön ArcGisMatskut- juuresta.



Editor ja Start editing

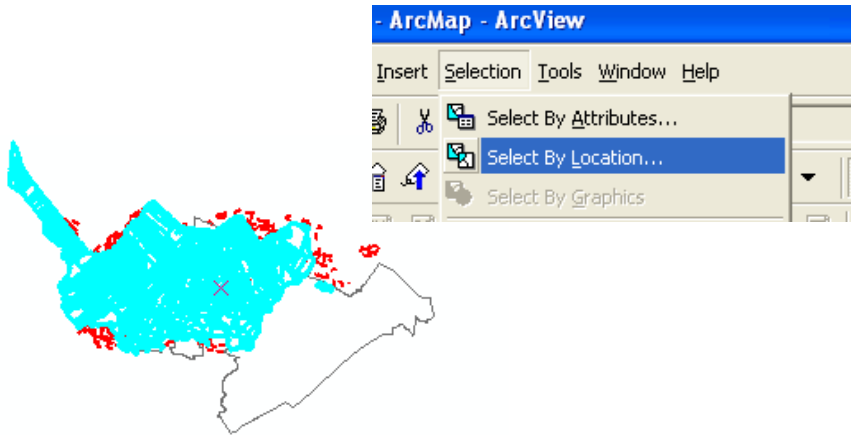


Tökkää kartalta alue valituksi

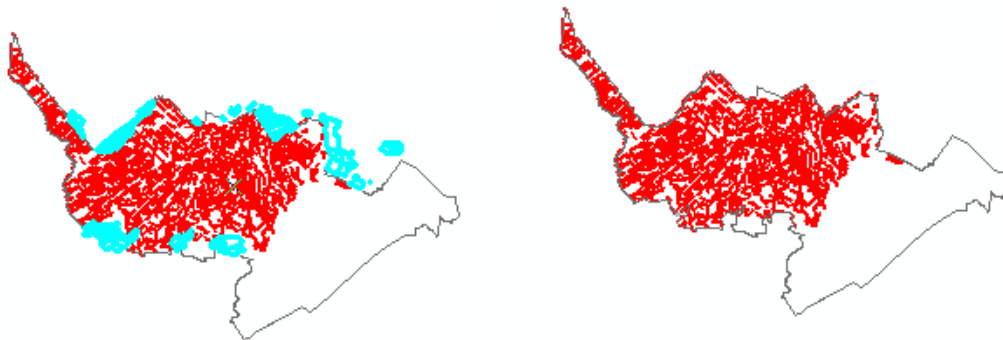


Vastaa kyllä

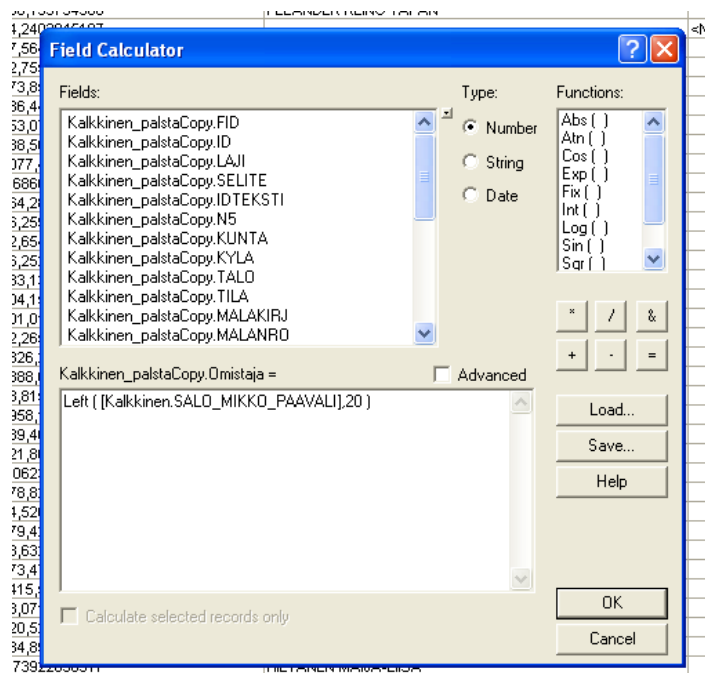
Nyt tällä suunnittelualueella voidaan valita esim. kaikki alueen sisäpuolelle jäävät palstat.



Tehdään käänteinen valinta ja deletoidaan kohteet.



Field Calculatorilla nimikenttää saa lyhennettyä -> sopii paremmin kartalle.



Hiiren oikealla klikataan attribuuttitaulussa editoitavaa saraketta ja otetaan Field Calculator käyttöön.

Valitaan Left-funktio, jolla saadaan määrättyä montako merkkiä vasemmalta alkaen näytetään. Esimerkissä on käytetty 20 merkkiä.

Help-nappulasta saa ohjeita.