

Puunkorjuu ja kaukokuljetus vuonna 2007



Puunkorjuun yksikkökustannukset pysyivät ennallaan ja puutavaran kaukokuljetuksen nousivat hiukan verrattuna vuoden 2006 vastaavaan tilastoon. Puunkorjuussa uudistushakkuusta tulevan puumäärän osuus kasvoi. Rautatiekuljetuksen suhteellinen osuus kuljetusmäärästä nousi ja autokuljetuksen osuus laski hienokseltaan.

Puunkorjuun yksikkökustannukset olivat vuonna 2007 keskimäärin 9,08 €/m³. Yksikkökustannukset nousivat 0,1 prosenttia verrattuna vuoteen 2006. Puunkorjuun reaaliset yksikkökustannukset (Metsäalan konekustannusindeksi) laskivat 2,5 prosenttia.

Koneellisen korjuun (koneellinen hakkuu sekä lähikuljetus koneellisen hakkuun ja moottorisahahakkuun jälkeen) yksikkökustannukset olivat 8,98 €/m³ (muutos vuoteen 2006 1,7 %). Ensiharvennuksessa vastaavat yksikkökustannukset olivat 15,20 (muutos 7,5 %), muussa harvennuksessa 12,35 (muutos 2,8 %) ja uudistushakkuussa 7,24 €/m³ (muutos 2,8 %).

Ensiharvennuksen osuus koneellisen korjuun puumäärästä oli 9, muun harvennuksen 21 ja uudistushakkuun 70 prosenttia. Vastaavat osuudet kustannuksista olivat 15, 28 ja 57 prosenttia. Ensiharvennuksen ja muun harvennuksen osuudet puumäärästä laskivat 1,0 sekä uudistushakkuun nousi 2,0 prosenttiyksikköä. Koneellisen hakkuun osuus hakkuista oli 99,1 prosenttia, mikä on 0,7 prosenttiyksikköä enemmän kuin vuonna 2006.

Tehtaalle toimitetun kotimaisen puutavaran kaukokuljetuksen yksikkökustannukset olivat vuonna 2007 keskimäärin 6,44 €/m³ ja 4,3 senttiä/m³km. Kaukokuljetuksen m³-kustannukset nousivat 1,3 ja m³km-kustannukset 1,1 prosenttia

edellisestä vuodesta. Autokuljetuksessa tehtaalle m³-kustannukset laskivat 1,1 ja m³km-kustannukset pysyivät ennallaan. Puutavaran kaukokuljetuksen reaaliset yksikkökustannukset (Puutavarayhdistelmä-kustannusindeksi, €/m³) laskivat 2,3 prosenttia. Autokuljetuksessa tehtaalle vastaavat yksikkökustannukset laskivat 4,5 prosenttia.

Keskimääräinen kaukokuljetuksen kokonaiskuljetusmatka oli 151 km. Se oli sama kuin edellisellä vuonna. Autokuljetuksen tehtaalle keskimääräinen kuljetusmatka oli 106 km (muutos vuoteen 2006 -1,1 %). Keskimääräinen rautatiekuljetusmatka oli 264 (muutos 1,2 %), uitto 293 (muutos -0,7 %) ja aluskuljetus 179 km (muutos -0,7 %). Rautatiekuljetuksen osuus kasvoi 1,5 ja autokuljetuksen pieneni 0,5 prosenttiyksikköä.

Tuontipuusta kuljetettiin rautateitse 35, autolla 20 ja aluskuljetuksella 45 prosenttia. Autokuljetuksen osuus pieneni edellisestä vuodesta 2,9 rautatiekuljetuksen 11,7 sekä aluskuljetuksen kasvoi 14,6 prosenttiyksikköä.

Tehtaalle toimitetun kotimaisen raakapuun hankinnan yleiskustannukset olivat vuonna 2007 keskimäärin 3,10 €/m³. Se on 3,8 prosenttia vuoden 2006 tilastointia pienempi. Hankinta- ja käteiskauppojen osuus kyselyyn vastanneiden kotimaisesta puunhankinnasta oli 12 %, mikä on 0,2 prosenttiyksikköä vähemmän kuin vuonna 2006.

Puunkorjuun ja puutavaran kaukokuljetuksen suoritteet ja kustannukset 2007.

Volumes and costs of harvesting and long-distance transportation of roundwood, 2007.

	Kustannukset Costs		Puumäärät Timber volume		Kuljetussuorite Transport volume	
	milj. € mill. €	%	milj. m ³ mill. m ³ sob	milj. m ³ km mill. m ³ km sob	%	
Puunkorjuu / Harvesting	381,2		42,0			
Puutavaran kaukokuljetus / Long-distance transportation	317,8	100		7 551	100	
Autokuljetus / Road transportation	252,2	79		4 589	61	
Rautatiekuljetus / Rail transportation	59,0	19		2 678	35	
Vesitiekuljetus / Water transportation	6,6	2		284	4	

Koneellisen korjuun yksikkökustannukset hakkuutavoittain sekä hakkuutavan osuus puumäärästä ja kustannuksista 2007.

Unit costs of mechanised harvesting by felling method as well as proportion of felling method by timber volume and costs, 2007.

€/m ³ €/m ³ sob	Ensiharvennus First thinning	Muu harvennus Other thinning	Uudistushakkuu Regeneration felling	Yhteensä Total
Puunkorjuu / Harvesting				9,08
Koneellinen korjuu *) Mechanised harvesting *)	15,20	12,35	7,24	8,98
- osuus puumäärästä per cent of timber volume	9,1	20,5	70,4	100
- osuus kustannuksista per cent of costs	15,4	28,1	56,5	100

*) Koneellinen hakkuu sekä lähikuljetus koneellisen hakkuun ja moottorisahakkuun jälkeen.
Includes mechanised felling as well as forest haulage related to mechanised and motor-manual felling.

Koneellisen korjuun ja puutavaran kaukokuljetuksen yksikkökustannukset puutavaraalajeittain 2007.

Unit costs of mechanised harvesting and long-distance transportation by timber assortments, 2007.

€/m ³ €/m ³ sob	Koneellinen korjuu *) Mechanised harvesting *)	Puutavaran kaukokuljetus Long-distance transportation
Mäntytukki / Pine logs	6,48	6,02
Kuusitukki / Spruce logs	6,10	5,25
Vaneritukki / Plywood logs	7,43	8,00
Tukki keskimäärin / Logs average	6,32	5,73
Mäntykuitu / Pine pulpwood	11,68	6,66
Kuusikuitu / Spruce pulpwood	11,06	8,19
Lehtikuitu / Birch pulpwood	12,74	7,95
Kuitu keskimäärin / Pulpwood average	11,71	7,35
Keskimäärin / Average	8,98	6,44

*) Koneellinen hakkuu sekä lähikuljetus koneellisen hakkuun ja moottorisahakkuun jälkeen.
Includes mechanised felling as well as forest haulage related to mechanised and motor-manual felling.

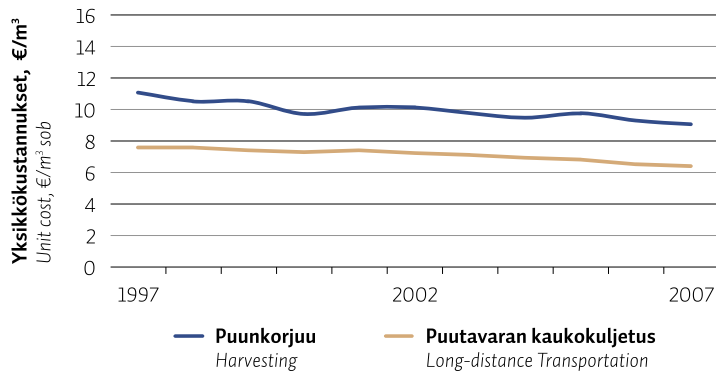
Puutavaran kaukokuljetuksen puumäärät, kuljetusmatkat ja yksikkökustannukset 2007.

Autokuljetus yhteensä käsittää autokuljetuksen tehtaalle, rautatielle, uittoon ja alukseen.

Volumes, transportation distances and unit costs of roundwood, 2007.

Total by road includes transportations by road to mill as well as by road to railway, floating point and barge.

	Kotimainen puu Domestic roundwood				Tuontipu Imported roundwood	
	1 000 m ³ 1 000 m ³ sob	%	km	snt/m ³ km cent/m ³ km sob	€/m ³ €/m ³ sob	1 000 m ³ 1 000 m ³ sob
Kaukokuljetus yhteensä / Total long-distance transportation	49 378		151	4,3	6,44	16 507
Autokuljetus yhteensä / Total by road	48 440	98,1	95	5,7	5,21	3 228
Autokuljetus tehtaalle / By road to mill	37 950	76,9	106	5,3	5,61	3 228
Rautatiekuljetusketju / Rail transportation sequence	10 157	20,6	303	3,1	9,24	5 735
Autokuljetus asemalle / By road to railway	9 453	19,1	39	9,5	3,72	0
Rautatiekuljetus / Rail transportation	10 157	20,6	264	2,2	5,81	5 735
Vesitiekuljetusketju / Water transportation sequence	1 213	2,5	285	3,1	8,85	7 545
Uittokuljetusketju / Floating sequence	590	1,2	345	2,7	9,23	0
Autokuljetus uittoon / By road to floating point	590	1,2	45	8,7	3,88	0
Uitto / Floating	590	1,2	293	1,8	5,36	0
Aluskuljetusketju / Barge transportation sequence	623	1,3	223	3,8	8,51	7 545
Autokuljetus alukseen / By road to barge	460	0,9	44	9,0	3,94	0
Aluskuljetus / Barge transportation	623	1,3	179	3,1	5,60	7 545

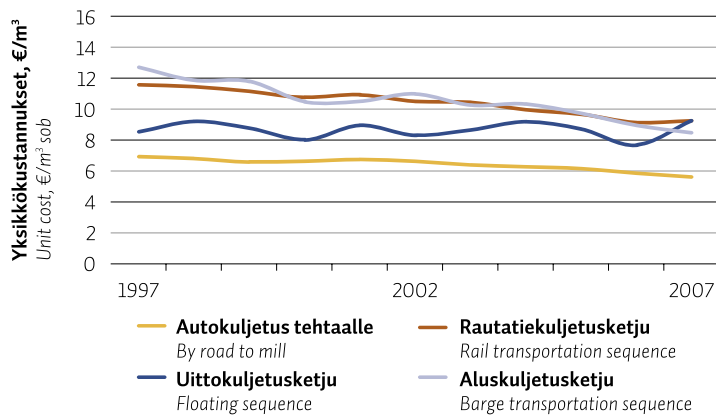


Puunkorjuun ja puutavaran kaukokuljetuksen yksikkökustannukset 1997–2007.

Reaaliset kustannukset on deflatoitu Metsäalan konekustannusindeksillä ja Kuorma-autoliikenteen kustannusindeksillä (2007=100).

Unit costs of harvesting and long-distance transportation of roundwood, 1997–2007.

Real costs have been deflated by Index of forest machinery costs and lorry traffic costs (2007=100).

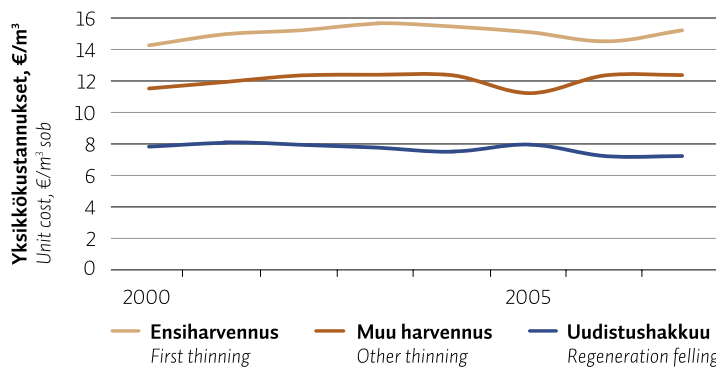


Kaukokuljetuksen yksikkökustannukset kuljetustavoittain 1997–2007.

Reaaliset kustannukset on deflatoitu Kuorma-autoliikenteen kustannusindeksillä (2007=100).

Unit costs of long-distance transportation by transportation method, 1997–2007.

Real costs have been deflated by Index of lorry traffic costs (2007=100).

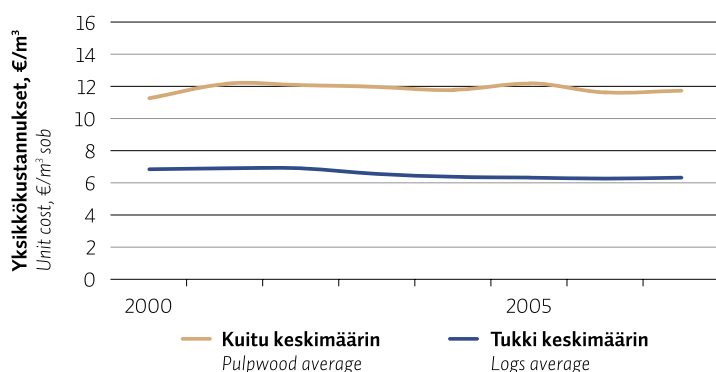


Koneellisen korjuun yksikkökustannukset hakkuutavoittain 2000–2007.

Reaaliset kustannukset on deflatoitu Metsäalan konekustannusindeksillä (2007=100).

Unit costs of mechanised harvesting by felling method, 2000–2007.

Real costs have been deflated by Index of forest machinery costs (2007=100).



Koneellisen korjuun yksikkökustannukset puutavaralajeittain 2000–2007.

Reaaliset kustannukset on deflatoitu Metsäalan konekustannusindeksillä (2007=100).

Unit costs of mechanised harvesting by timber assortments, 2000–2007.

Real costs have been deflated by Index of forest machinery costs (2007=100).

Kirjoittaja

Arto Kariniemi, Metsäteho Oy

Tilaston kattavuus

Puunkorjuu- ja puutavaran kaukokuljetustilasto seuraa kotimaisen raakapuun korjuun ja kaukokuljetuksen määriä ja kustannuksia sekä korjuu- ja kuljetusmenetelmien osuuksia vuosittain. Tilasto sisältää Metsätehon kyselyyn vastanneiden Metsätehon osakkaiden oman puunkorjuun ja kaukokuljetuksen puutavaralajikohtaiset kustannukset ja puumäärät sekä puunhankinnan yleiskustannukset. Puunhankinnan yleiskustannukset eivät sisälly taulukoiden ja kuvien lukuihin. Tilasto kattaa 88 prosenttia markkinahakkuiden puumäärästä. Tilasto on kerätty helmi–maaliskuussa 2008.

Moottorisahahakkuun kustannukset sisältävät palkan sivukustannukset. Muut kustannukset ovat korjuu- ja kuljetusyrityksille maksettuja suoranaisia arvonlisäverottomia kustannuksia ilman välillisiä kustannuksia. Yleiskustannukset sisältävät puunhankinnan keskus- ja paikallisjohdon palkkakustannukset sivukustannuksineen sekä matka-, hallinto-, markkinointi- ja toimitilakustannukset.

Tämän Katsauksen tilastolukujen aikasarjat löytyvät Metsäntutkimuslaitoksen julkaisemasta Metsätilastollisesta vuosikirjasta. Vuosikirja kokoaa Suomen metsäsektorin keskeiset tilastot yksiin kansiin kerran vuodessa.

Harvesting and long-distance transportation 2007

The average cost of timber harvesting for the Finnish Forest Industries and State Forest Enterprise year 2007 was 9,08 € per solid cubic metre (over bark). This represents a decrease of 0.1% over the previous year.

The average unit costs in the long-distance transportation of roundwood were 6,44 € per solid cubic metre (over bark).

This was 1.3% higher than the previous year's figure. The average transportation distance of whole transportation was 151 kilometres. 77% of the timber transported was brought to the mill directly by road. Rail transportation accounted for 21% of the timber volume, and water transportation (by floating and barge combined) accounted for 2,5%.